



**National Library
of Sweden**

Denna bok digitaliserades på Kungl. biblioteket år 2012

Ex. A.

S. O. U.
5

STATENS OFFENTLIGA UTREDNINGAR 1936: 44
ECKLESIASTIKDEPARTEMENTET



BETÄNKANDE

MED UTREDNING OCH FÖRSLAG

ANGÅENDE

SAMMANFÖRANDE OCH ORGANISATION AV
I STOCKHOLM BEFINTLIGA ARKEOLOGISKA
SAMLINGAR FRÅN MEDELHAVSLÄNDERNA
OCH FRÄMRE ORIENTEN

AVGIVET AV

1935 ÅRS MUSEISAKKUNNIGA



S T O C K H O L M

1 9 3 6

Statens offentliga utredningar 1936

Kronologisk förteckning

1. Betänkanden 1 rörande serafimerlasarettets ekonomi samt 2 rörande lasarettets ställning och verksamhet. Heggström. 187 s. **E.**
2. Förslag till konvention mellan Sverige och Schweiz om erkännande och verkställighet av domar och skiljedomar m. m. Norstedt. 55 s. **U.**
3. Betänkande med förslag om vissa föreskrifter beträffande konsumtionsmjölk. Marcus. 68 s. **Jo.**
4. Betänkande med förslag till lag om behandling av förbrytare, hemfallna åt alkoholmissbruk, m. m. Marcus. 56 s. **Ju.**
5. Betänkande med förslag angående revision av lagstiftningen rörande tillverkning, beskattning och försäljning av maltdrycker. Marcus. 397 s. **Fi.**
6. Utredning med förslag rörande bidrag åt barn till ånkor och vissa invalider samt åt föräldralösa barn. Beckman. 93 s. **S.**
7. Socialiseringsproblemet. Allmänna synpunkter. Tiden. viij, 99 s. **Fi.**
8. Ur socialiseringens »europiska» idékrets. Tiden. viij, 210 s. **Fi.**
9. Socialiseringsidéer och socialiseringspraxis i Sovjetunionen. 1. Tiden. iv, 206 s. **Fi.**
10. Statligt kaffemonopol. Marcus. 192 s. **Fi.**
11. Förslag till psalmbok för svenska kyrkan. Uppsala, Almqvist & Wiksell. 58*, 319 s. **E.**
12. Betänkande angående förlossningsvården och barnmorskeväsendet samt förebyggande mödra- och barnavård. Norstedt. 120 s. **S.**
13. Betänkande angående familjebeskattningen. Marcus. 147 s. **Fi.**
14. Betänkande angående dels planmässigt sparande och dels statliga bostättningslån. Norstedt. 55 s. **S.**
15. Betänkande angående moderskapspenning och mödrahjälp. Norstedt. 78 s. **S.**
16. Utredning rörande förhållandet mellan land- och sjötrafikmedel. Heggström. 183 s. **K.**
17. Förslag till lag om ändring i vissa delar av sjölagen m. m. Norstedt. viij, 418 s. **Ju.**
18. Undersökningar rörande det samlade skattetrycket i Sverige och utlandet. Marcus. viij, 308 s. **Fi.**
19. Betänkande med förslag till lagstiftning angående skyddsskogar m. m. Marcus. 172 s. 1 karta. **Jo.**
20. Betänkande med förslag i anledning av verkställd granskning av 1932 års trafikutrednings förslag till förordning angående allmän automobiltrafik. Heggström. 54 s. **K.**
21. Arbetslöshetsundersökningen den 31 juli 1935. Marcus. 274 s. 1 karta. **S.**
22. Den svenska sjöfartsnärigen. Statistisk-ekonomisk undersökning. Norstedt. 111 s. **H.**
23. Betänkande angående åtgärder för avhjälpan av de inom vissa delar av Norrbottens läns lappmark yppade missförhållanden samt rörande de kostnader som därav kunde föranledas m. m. Luleå, Länstryckeriet. 318 s. 1 bilaga. **S.**
24. Betänkande med förslag till lag om internationella rättsförhållanden rörande arv, testamente och boutredning m. m. Norstedt. 62 s. **Ju.**
25. Betänkande med förslag till lag angående ändring i vissa delar av lagen den 29 juni 1923 (nr 286) om sparbanker m. m. Marcus. 163 s. **Fi.**
26. Sociala jordutredningens betänkande med förslag till revision av lagstiftningen angående avstyckning m. m. Marcus. 79 s. **Jo.**
27. Angående kontrollen över elektriska starkströmsanläggningar. Heggström. 185 s. **H.**
28. Kyrkogodset i Skåne, Halland och Blekinge under dansk tid. Marcus. xxxj, 405 s. **E.**
29. Betänkande om socialstyrelsens organisation. Beckman. 151 s. **S.**
30. Betänkande med förslag till lagstiftning angående skogar å städer och enskilda tillhöriga flygsandsfält i Hallands län. Marcus. 108 s. **Jo.**
31. Betänkande med utredning och förslag angående åtgärder för särskild undervisning och utbildning av psykiskt efterblivna i barn- och ungdomsåren. Heggström. 164 s. **E.**
32. Svensk arbetslöshetspolitik åren 1914–1935. Norstedt. 122 s. **S.**
33. Förslag till vissa ändringar i kungl. byggnadsstyrelsens normalförslag till gatukostnadsbestämmelser enligt 49 § stadsplanlagen. Marcus. 7 s. **K.**
34. Utredning rörande de svenska universitets- och högskolestudenternas sociala och ekonomiska förhållanden. Av S. Wicksell och T. Larsson. Bilaga till betänkande med undersökningar och förslag i anledning av tillströmningen till de intellektuella yrkena. Lund, Ohlsson. ij, 381 s. **E.**
35. Promemoria angående ändring av bestämmelserna rörande kommunernas underställningsfria länerätt. Marcus. 38 s. **Fi.**
36. Psalmbok för svenska kyrkan. Förslag avgivet den 29 febr. 1936, överarbetat av inom ekklesiastikdepartementet tillkallade sakkunniga. Uppsala, Almqvist & Wiksell. xxiv, 98 s. **E.**
37. Utredning angående revision av bestämmelserna om tingshusbyggnadsskyldigheten. Norstedt. 53 s. **Ju.**
38. Betänkande med förslag rörande jaktlagstiftningsfrågor. 1. Förslag till lag om rätt till jakt samt jaktstadga åvensom andra därmed sammanhängande författningar. Marcus. 202 s. **Jo.**
39. Sociala jordutredningens betänkande med förslag till åtgärder för att bereda ökade möjligheter för den mindre bemiddlade befolkningen på landsbygden att förena småbruk med hemindustri, hantverk, hemslöjd, påsldjuruppfödning m. m. Marcus. 97 s. **Jo.**
40. Betänkande med förslag till omorganisation av den med statsmedel understödda kemiska analys- och kontrollverksamheten. Heggström. 80 s. **Jo.**
41. Betänkande med förslag rörande förhandlingsordning för statstjänstemän. Norstedt. 153 s. **K.**
42. Betänkande med utredning och förslag rörande rikets ekonomiska kartläggning och därmed sammanhängande organisationsspörsmål angående rikets landkarterverk. Idun. 278 s. 7 kartbil. **Jo.**
43. 1935 års lotsverksakkunniga. Betänkande 2. Förslag till lotsförordning. Marcus. 112 s. **H.**
44. Betänkande med utredning och förslag angående sammanförande och organisation av i Stockholm befintliga arkeologiska samlingar från M-delhavsländerna och främre Orienten. Heggström. 68 s. **E.**

Ann. Om särskild tryckort ej anges, är tryckorten Stockholm. Bokstäverna med fetstil utgöra begynnelsebokstäverna till det departement, under vilket utredningen avgivits, t. ex. **E.** = ekklesiastikdepartementet, **Jo.** = jordbruksdepartementet. Enligt kungörelsen den 8 febr. 1922 ang. statens offentliga utredningars yttre anordning (nr 98) utgivas utredningarna i omslag med enhetlig färg för varje departement.

STATENS OFFENTLIGA UTREDNINGAR 1936: 44
ECKLESIASTIKDEPARTEMENTET



BETÄNKANDE
MED UTREDNING OCH FÖRSLAG
ANGÅENDE
SAMMANFÖRANDE OCH ORGANISATION AV
I STOCKHOLM BEFINTLIGA ARKEOLOGISKA
SAMLINGAR FRÅN MEDELHAVSLÄNDERNA
OCH FRÄMRE ORIENTEN

AVGIVET AV
1935 ÅRS MUSEISAKKUNNIGA

STOCKHOLM 1936
IVAR HÆGGSTRÖMS BOKTRYCKERI A.B.
382204



INNEHÅLLSFÖRTECKNING.

	Sid.
Skrivelse till statsrådet och chefen för ecklesiastikdepartementet	5
I. Kortfattad redogörelse för de i Stockholm befintliga samlingarna av utländska fornsaker	7
Egyptiska museet	7
Cypernexpeditionens arkeologiska fyndmaterial	9
Asineexpeditionens arkeologiska fyndmaterial	12
Nationalmusei antiksamling	13
De iranska samlingarna	14
Den komparativa samlingen i statens historiska museum	16
De östasiatiska samlingarna	17
Nationalmusei avdelning för ostasiatisk konst	19
Statens etnografiska museum	20
II. De utländska fornsakssamlingarnas inbördes ställning och organisation	23
Behovet av koncentration	23
Två huvudgrupper. Medelhavssamlingarnas organisations- och lokalfråga mest trängande	25
Samlingarna från Medelhavsländerna och främre Orienten, deras sammanförande och anknytande till historiska museet	28
Sammanförandet av samlingarna från borte Orienten, ett ännu icke aktuellt önskemål	32
Fornsaksbeståndet i statens etnografiska museum	34
III. Arkeologiska museet för Medelhavsländerna och främre Orienten . .	35
A. Beräknad storlek och föreslagen förläggning	35
Nuvarande lokalutrymmen och av vederbörande museiföreståndare beräknade lokalbehov	35
De sakkunnigas prövning av lokalbehovet	39
B. Tomt- och byggnadsfrågan	40
Förutvarande positionsartilleriregementets tomtområde	41
De sakkunnigas hänvändelse till byggnadsstyrelsen samt byggnadsstyrelsens utredning	44
De sakkunnigas ställning till tomt- och byggnadsfrågan	50
C. Drift och skötsel	53
Personal	53
De sakkunniga	55
Omkostnader m. m.	59
De sakkunniga	60
Engångskostnader	62
De sakkunniga	63
IV. De sakkunnigas hemställan	64

Till

*Herr Statsrådet och Chefen för Kungl. Ecklesiastik-
departementet.*

Genom Kungl. Maj:ts beslut den 10 maj 1935 anbefalldes universitetsberedningen att taga under övervägande, huruvida och i vilken omfattning anslag till egyptiska museet i Stockholm borde uppföras i riksstaten, därest bidrag till museet av lotterimedel upphörde att utgå, ävensom i samband därmed undersöka lämpligheten av en sammanslagning av nämnda museum och Victoriamuseet för egyptiska fornsaker vid universitetet i Uppsala samt att, därefter till Kungl. Maj:t inkomma med förslag i ämnet.

Efter att hava lämnat en redogörelse för de egyptiska museerna i Stockholm och Uppsala har universitetsberedningen i sin skrivelse i ämnet den 18 september 1935 berört frågan om en sammanslagning av dessa museer och därvid kommit till den uppfattningen, att beredningen icke ansåge sig kunna föreslå ett dylikt sammanförande. Emellertid upptog beredningen vidare till behandling frågan om Stockholmsmuseets ställning till övriga fornsaksmuseer i huvudstaden. Efter att i korthet hava erinrat om de viktigaste av dessa sade sig beredningen finna synnerligen starka skäl tala för att samlingarna av från främmande länder härstammande fornsaker sammanfördes inom *ett* byggnadskomplex. Härigenom skulle från såväl vetenskaplig som ekonomisk synpunkt givna fördelar vinnas. Att genom en förening¹ av de olika smärre fornsaksamlingarna bilda ett större museum vore emellertid, framhöll beredningen, ett företag, som måste föregås av en noggrann utredning och som för sitt genomförande komme att kräva en avsevärd tid. Det vore därför önskvärt, att en dylik utredning snarast komme till stånd.

Vid genomförandet av museikoncentreringen kunde, fortsatte universitetsberedningen, olika alternativ ifrågakomma, vilka borde bliva föremål för utredning. Man kunde tänka sig, att det nya museet skulle inrymma hela det utländska fornsaksbeståndet, men det vore också tänkbart att låta museet omfatta allenast de fornsakssamlingar, som vore av den största betydelsen för studiet av vår egen fornkultur, d. v. s. samlingarna från Medelhavsländerna och främre Orienten. Beträffande det nya museets ställning i administrativt hänseende kunde ifrågasättas antingen att sammanföra detsamma med statens historiska museum till en administrativ enhet eller ock att organisera det som ett självständigt museum, sidoordnat med historiska museet.

Universitetsberedningen, som till sist berörde egyptiska museets ekonomiska förhållanden intill tidpunkten, då det kunde ingå i ett tilltänkt större fornsaksmuseum, slutade med att hemställa, bland annat, att Kungl. Maj:t ville föranstalta utredning, huruvida och i vilken utsträckning de i Stockholm befintliga samlingarna av utländska fornsaker lämpligen borde sammanföras till *ett* museum.

Genom beslut den 8 november 1935 bemyndigade Kungl. Maj:t chefen för ecklesiastikdepartementet att tillkalla högst tre sakkunniga för att verkställa den av universitetsberedningen ifrågasatta utredningen ävensom avgiva de förslag, vartill utredningen kunde föranleda, med uppdrag tillika för en av de sakkunniga att såsom ordförande leda de sakkunnigas förhandlingar. Tillika bemyndigades departementschefen att, om så skulle visa sig erforderligt, tillkalla särskild sekreterare eller uppdraga åt en av de sakkunniga att tillika tjänstgöra såsom sekreterare.

Med stöd av nämnda bemyndigande beslöt chefen för ecklesiastikdepartementet den 8 november 1935 tillkalla såsom sakkunniga för ifrågasatt ändamål undertecknade Knös, Curman och Pauli samt uppdrog åt undertecknad Knös att såsom ordförande leda de sakkunnigas förhandlingar.

Som sekreterare hos de sakkunniga har jämlikt chefens för ecklesiastikdepartementet enligt nådigt bemyndigande givna förordnande tjänstgjort förste amanuensen i ecklesiastikdepartementet Curt Iwan Gustaf August Nordwall.

De sakkunniga hava besökt och tagit ingående kännedom om samtliga de fornsakssamlingar, som varit föremål för de sakkunnigas omprövning, ävensom rådfört sig med samlingarnas föreståndare, från vilka de sakkunniga mottagit vissa uppgifter rörande samlingarnas nuvarande bestånd m. m. ävensom önskemål i avseende å desammas framtida vård och bearbetning.

För bedömande av byggnads- och tomtfrågan hava de sakkunniga i särskild skrivelse vänt sig till byggnadsstyrelsen och från styrelsen mottagit en utredning, för vilken redogöres i det föreliggande betänkandet.

Sedan de sakkunniga nu avslutat sitt arbete, få de till Herr Statsrådet härmed värdsamt överlämna sitt betänkande och förslag.

Stockholm den 15 oktober 1936.

BÖRJE KNÖS.

SIGURD CURMAN.

IVAN PAULI.

/ Curt Nordwall.

I. Kortfattad redogörelse för de i Stockholm befintliga samlingarna av utländska fornsaker.

Till en början vilja de sakkunniga lämna en kortfattad redogörelse för de samlingar av utländska fornsaker, som för närvarande finnas i Stockholm.

1. Egyptiska museet.

Under hösten 1927 togo H. K. H. Kronprinsen och riksantikvariern S. Curman, på förslag av dåvarande amanuensen vid Victoriamuseet för egyptiska fornsaker vid universitetet i Uppsala, framlidne fil. licentiaten P. J. Lugn, initiativ till upprättande av ett egyptiskt museum i Stockholm, avsett att bilda ett komplement till statens historiska museum. Planerna på det nya museet väckte redan från början på flera håll livligt intresse, och för upprättandet av museet donerades redan under vintern 1927/1928 tillhoppa 50 000 kronor, varigenom museets tillblivelse blev säkerställd. Därefter bildades för museiplanernas förverkligande den 30 april 1928 den s. k. Egyptenkommittén, bestående av H. K. H. Kronprinsen såsom ordförande samt som övriga ledamöter riksantikvariern Curman och överintendenten A. Lagrelius, av vilka den sistnämnde skulle vara kommitténs skattemästare; åt Lugn uppdrogs att organisera och förestå det nya museet. Vid kommitténs konstituerande sammanträde beslöts, att museet skulle de första åren drivas såsom ett enskilt företag för att därefter eventuellt anslutas till statens historiska museum.

Genom förmedling av statens historiska museum upplätos av byggnadsstyrelsen i det gamla riksbankshuset vid Järntorget kostnadsfritt lokaler för det nybildade museet. Sedan erforderliga monter anskaffats och betydande depositioner från historiska museet och nationalmuseum ävensom det första årets nyförvärv uppställt, kunde museet den 11 mars 1929 öppnas för allmänheten.

Museet, som för närvarande är fullt fristående, får anses tillhöra en stiftelse, som företrädes av Egyptenkommittén såsom dess styrelse. Museets drift uppehålls till väsentlig del förmedelst anslag från lotterimedel. Så har Kungl. Maj:t, senast genom beslut den 20 december 1935, medgivit, att av lotterimedel finge utbetalas sammanlagt 20 000 kronor såsom bidrag till täckande av museets driftkostnader under minst ett år, räknat från och med år 1936, allt under de för museianslag sedvanliga villkor.

Museets tjänstepersonal utgöres för närvarande av en intendent och föreståndare, en förste assistent, en extra assistent med halvtidstjänstgöring samt en vaktmästare och en extra museivakt. Såsom intendent och föreståndare tjänstgör för närvarande fru Gunhild Lugn.

Redan vid museets tillkomst deponerades därstädes större delen av den i nationalmuseum förvarade, staten tillhöriga samlingen av egyptiska fornsaker. Samtidigt deponerade även statens historiska museum där huvudparten av sina egyptiska samlingar.

Betydande samlingar av egyptiska fornföremål hava såsom gåvor överlämnats till museet av H. K. H. Kronprinsen, svenske ministern i Kairo friherre H. Bildt, doktor O. Smith, förste legationssekreteraren N. Rettigs stärbhus och den engelske majoren R. G. Gayer-Anderson i Kairo, vilken senare även såsom deposition på obestämd tid till museet överlämnat ungefär hälften av sina i London förvarade samlingar.

För donationsmedel, uppgående till sammanlagt omkring 220 000 kronor, har museet också dels genom inköp dels ock genom av museet både tillsammans med österrikiska vetenskapsakademien vid den neolitiska boplatsen Merimde Beni Salame och på egen hand vid fyndorten Abu Ghalib företagna utgrävningar lyckats att till museet förvärva stora samlingar av fornfynd från Egypten, av vilka fynd föremålen från Abu Ghalib emellertid, såsom nedan närmare angives, ännu icke överförts till Sverige. För att museet skulle bliva av största möjliga nytta för forskare inom den nordiska och jämförande arkeologien, har vid nyförvärv huvudsaklig vikt lagts på anskaffande av förhistoriska föremål.

Utom rent egyptiska fornsaker, härrörande från alla perioder fr. o. m. paleolitisk t. o. m. grekisk-romersk tid, finnas i museet smärre komparativa samlingar från Nubien och Cypern och av i Egypten funnen s. k. fustatkeramik från arabisk tid.

Samlingarna äro av övervägande arkeologisk karaktär. Från paleolitisk tid finnas samlingar av flintföremål. Från neolitisk tid finnas omkring 2 000 flintföremål från Fajum i Övre Egypten, 4 000 föremål av flinta och annan sten samt ben, hela keramikkrärl och keramikskärvor från Merimde Beni Salame. Enligt träffad överenskommelse komma de neolitiska samlingarna från Fajumområdet om något år att utökas med keramik och flintor från miss G. Caton-Thompsons grävningar därstädes. Från tidig eneolitisk tid finnes en liten samling, representerande den av den engelske arkeologen Guy Brunton 1923 i Badaridistriktet i Övre Egypten upptäckta s. k. Badarikulturen. De till tiden senare s. k. äldre och yngre Nagadakulturerna äro representerade genom förstklassiga uppsättningar av keramik, vapen och redskap, sminkpaletter, amuletter och andra smycken, tillsammans cirka 300 föremål, huvudsakligen förvärvade genom inköp från major Gayer-Anderson. De yngre föremålen i Nagadasamlingen härröra från slutet av den förhistoriska tiden.

I museets samlingar ingå emellertid, såsom ovan nämnts, ej allenast föremål från Egyptens förhistoriska tid. Jämväl från dess historiska tid har museet stora samlingar, nämligen bland annat omkring 300 keramik-kärl, omkring 170 vaser av sten eller fajans, ett 70-tal större gravstenar och offerbord med bildframställningar, ett 40-tal statyer och statyetter av sten, trä och fajans, 14 mumiekistor av olika typer, omkring 360 cylindersigill, »button seals» och skarabéer, 1 dödsbår med tjurfötter från första dynastien, omkring 240 målade eller skulpterade konstnärsskisser och modellstycken samt en större samling vapen av koppar, brons, trä och sten.

Av föremålsbeståndet, som — depositionerna och Abu Ghalibfynden oräknade — uppgår till omkring 10 000 föremål, äro cirka 4 700 inventarieförda med kort beskrivning i bundna böcker, därav 2 600 vetenskapligt katalogiserade och införda i skruvliggare. För betydande partier av de övriga inventarieförda föremålen äro förarbeten för den vetenskapliga katalogiseringen gjorda i samband med deras uppställning i museet. Någon lappkatalog finnes ännu icke.

De museet tillhöriga föremålen äro signerade med bokstaven E samt fortlöpande nummer. De deponerade föremålen bära sina institutioners signa.

Någon vägledning för allmänheten har ännu icke hunnit utarbetas.

2. Cypernexpeditionens arkeologiska fyndmaterial.

År 1927 föreslog dåvarande docenten vid universitetet i Uppsala, numera föreståndaren för det svenska institutet i Rom filosofie doktorn E. P. E. Gjerstad, som då vid två olika tillfällen hade besökt Cypern och där i mindre skala utfört vissa utgrävningar, att på Cypern skulle företagas arkeologiska undersökningar i betydligt större omfattning. På hans tillskyndelse bildades under H. K. H. Kronprinsens ordförandeskap den s. k. svenska Cypernkommittén, vars ändamål skulle vara att stödja fortsatta arkeologiska forskningar av Gjerstad på Cypern. Den svenska Cypernexpeditionen blev namnet på den forskningsexpedition, som det lyckades Cypernkommittén att utrusta medelst huvudsakligen bidrag från enskilda personer samt även med allmänna medel. Den fick till ledare Gjerstad och utförde sina grävningar på Cypern under åren 1927—1931. Sedan fältarbetena hade avslutats, företogs en delning av samtliga fynd mellan de svenska och cypriska parterna, därvid av de cirka 18 000 fynden ungefär 12 000 tillföll Sverige. Dessa fördes till Stockholm, där de under åren 1931 och 1932 uppäckades och uppställdes i för tillfället upplåtta lokaler å förutvarande positionsartilleriregementets kasernområde vid Storgatan, där de — fränsett vissa i bank deponerade guldföremål — alltjämt förvaras. På grund av utrymmes-

brist har den större delen av dessa lokaler karaktären av synnerligen primitiva studiemagasin; andra delar av samlingen hava måst förvaras nedpackade. Under hösten 1933 utställdes i samband med den då i Stockholm anordnade konsthistorikerkongressen en större del av fynden i Liljewalchs konsthall och väckte därvid stor uppmärksamhet och livligt intresse.

Genom beslut den 22 juni 1934 medgav Kungl. Maj:t, att cirka 5 procent av ifrågavarande fyndmaterial finge försäljas till enskilda museer och inflytande försäljningsmedel användas för slutförande av konservering och bearbetning av materialet samt att kommittén finge fördela återstående material mellan statens historiska museum, universiteten i Uppsala och Lund samt Göteborgs högskola så, att huvudparten av fynden och en i alla avseenden fullständig samling tilldelades statens historiska museum samt mindre delar universiteten och Göteborgs högskola. Vidare bemyndigade Kungl. Maj:t vitterhetsakademien att för Kungl. Maj:ts och kronans räkning mottaga den för statens historiska museum avsedda delen av fyndmaterialet, varvid det emellertid skulle åligga kommittén att jämlikt åtagande tills vidare förvara och vårda nämnda material.

I samband med samlingens överlämnande till staten uppdrog vitterhetsakademien åt den dittills fungerande Cypernkommittén att fortfarande hava överinseende över samlingen, tills möjligheter kunde beredas för dess uppställande och förvarande.

Vården och bearbetningen av samlingen bekostas för närvarande förmedelst anslag från lotterimedel och privata medel. Så har Kungl. Maj:t, senast genom beslut den 7 juni 1934, förordnat, att 15 000 kronor av lotterimedel skola utbetalas till Cypernkommittén för administrering av Cypernextpeditionen, att av kommittén med högst 5 000 kronor om året användas för museal vård av expeditionens fyndmaterial, allt under de för museianslag sedvanliga villkor.

Den närmaste tillsynen över samlingen utövas av en utav de i grävningsexpeditionen deltagande vetenskapsmännen, fil. doktor A. Westholm, vilken även har att leda den vetenskapliga bearbetningen av fynden. Vid samlingen äro vidare anställda en konservator och ett efter omständigheterna växlande antal personer, vilka helt ägna sig åt renskrivning av de vetenskapliga manuskripten samt iordningställande av expeditionens bild- och kartmaterial etc.

Samlingen omfattar en väl representerad serie av samtliga kända föremålskategorier av cypriska fornsaker från den äldsta stenåldern ned till romersk tid samt torde ur vetenskaplig synpunkt vara den i sitt slag förnämsta, som över huvud taget för närvarande finnes.

Den historiska museet tillhöriga samlingen består av fem huvudgrup-

per, nämligen: 1) keramikgruppen, omfattande hela vaser eller sådana vaser, som sammansatts under bearbetningen av skärvmaterialet, 2) metallföremålsgruppen, omfattande en mängd föremål såsom vapen, redskap, skålar, vaser och smycken m. m. av framför allt brons, 3) guld-föremålsgruppen, vilken är skild från metallföremålsgruppen på grund av nödvändigheten att beträffande dessa föremål vidtaga speciella säkerhetsåtgärder, 4) småfyndsgruppen, som omfattar föremål av en stor mängd material såsom terracotta, glas, fajans, ben, elfenben, bärnsten, bergkristall, alabaster och halvådelstenar m. m., 5) skulpturgruppen, omfattande dels sten- och bronsålderns mera primitiva skulpturer, dels järnålderns och den klassiska tidens statyer och statyetter av kalksten och terracotta av varierande format upp till övernaturlig storlek.

Det approximativa antalet i Cypernsamlingen ingående fynd framgår av nedanstående tabell:

	Hela vaser	Metallfynd (utom guld)	Guldfynd	Småfynd	Skulpturer
Stenåldern	2	—	—	Flintor i flera tusental	10
Bronsåldern	2 370	1 050	235	300	60
Järnåldern	3 628	900	105	670	2 630
Summa	6 000	1 950	340	970 + flintor	2 700

Förutom de 6 000 vaserna och de 2 700 skulpturerna, vilka försetts med nummer, tillkomma omkring 5 000 smärre lådor, innehållande onummerade fragment av vaser, och cirka 25 packlårar med bitar av terracottastatyer, större vaser m. m., vilka äro avsedda att i framtiden bliva föremål för bearbetning.

Förutom dessa fornyfynd utgöres nu ifrågavarande samling av ett ständigt växande antal modeller, gipsavgjutningar, kartor, fotografier m. m. Sålunda finnas redan nu 1 modell av Vounipalatset i skala 1:50 (c:a 2×2.5 m.), ett mindre antal gipsavgjutningar och galvanoplastiska kopior av metallföremål, 660 ark planritningar av arkitektur och gravar, 50 kartor och ritningar av större mått, de största uppnående en storlek av 2×2.5 m., 200 tuschteckningar, 6 500 fotografiplåtar, 6 000 kartongblad med fotografier à 32×50 cm. samt 500 klichéer, vilka sistnämnda inom kort torde komma att fördubblas.

Fyndsamlingen torde vara att betrakta såsom övervägande av arkeologisk karaktär.

Samlingen har provisoriskt förtecknats redan under utgrävningsarbetet. Denna förteckning med korta beskrivningar på föremålen har därefter lagts till grund för de museikataloger, vilka för närvarande äro under

utarbetande. Katalogerna äro av två slag: a) kortkatalog och b) inventarieförteckning. Kortkatalogen är avfattad på engelska språket med fullständig beskrivning av varje föremål, kompletterad med övriga lämpliga uppgifter såsom fyndomständigheter, mått etc. och i vissa fall även avbildningar på korten. Inventarieförteckningen är avfattad på svenska språket med motsvarande beskrivningar.

Samtliga numrerade fynd hava signerats. För en mindre del av fynden har signeringen ännu icke hunnit slutföras. Vad beträffar det keramiska skärvmaterialet förvaras detsamma i smärre lådor och varje låda har försetts med utförlig etikett. Vid signeringen har ett särskilt system tillämpats, anslutande sig till de olika fynden allt efter särskilda grävningar och fyndorter.

3. Asineexpeditionens arkeologiska fyndmaterial.

Den s. k. Asinesamlingen utgör den till Sverige hemförda delen av fynden vid svenska grävningar vid Asine i Argolis i Grekland under åren 1922, 1924, 1926 och 1930. Initiativet till grävningarna togs av H. K. H. Kronprinsen. Grävningarna utfördes under ledning av professor A. W. Persson och antikvarien O. Frödin samt organiserades och finansierades av den s. k. Asinekommittén med H. K. H. Kronprinsen såsom ordförande och professor M. P. Nilsson såsom sekreterare. Medel till grävningarna erhöles genom av Asinekommittén insamlade gåvor från enskilda personer och vetenskapliga samfund samt till någon del genom tillskott av allmänna medel.

De vid grävningarna gjorda fynden hava fördelats mellan grekiska staten och Asinekommittén. Den kommittén tillkommande delen av fynden består *dels* av 75 vaser och ett stort antal småfynd, utgörande det samlade innehållet i en mykensk s. k. kammargrav, ävensom av ett tiotal från skilda epoker och orter härrörande vaser, vilka av de grekiska myndigheterna såsom bytesobjekt överlämnats till kommittén, *och dels* av en mycket betydande samling skärvor av vaser från helladisk, geometrisk och hellenistisk tid, anträffade i Asineområdets kulturlager.

Den från kammargraven härrörande samlingen har Asinekommittén beslutat överlämna till statens historiska museum, och den förvaras för närvarande nedpackad i lårar i samma lokaler som Cypernsamlingen. Den stora skärvsamlingen förvaras i Uppsala under professor Perssons vård, och det är Asinekommitténs avsikt att, sedan samlingen vetenskapligt bearbetats, fördela den mellan olika statsinstitutioner.

Asinesamlingen torde få anses vara av övervägande arkeologisk karaktär.

Särskild katalog över föremålen finnes icke, och de äro icke fullständigt signerade.

4. Nationalmusei antiksamling.

Till nationalmusei antiksamling pläga hänföras tre särskilda avdelningar, nämligen museets samling av antika skulpturer, museets fornsakssamling samt museets egyptiska samling.

Grunden till nationalmusei antika skulpturbestånd lades genom de betydande inköp, som Gustaf III åren 1784 och 1785 gjorde i Italien och genom vilka förvärvades statyer, byster, vaser, cinerarier, gravsteler m. m. i marmor av grekisk-romerskt ursprung. Till största delen övergingo dessa skulpturer i den år 1794 nybildade statssamlingen, det s. k. Kungl. Museum, som till en början förvarades i kungl. slottet och år 1866 överfördes till den då uppförda nationalmuseibygnaden. Denna skulptursamling har sedan dess endast obetydligt tillvuxit och omfattar nu 270 nummer.

Den egentliga fornsakssamlingen eller, såsom den även kallats, samlingen av »antika vaser och andra föremål av bränd lera» grundlades också av Gustaf III. Den bestod till en början huvudsakligen av ett antal större och mindre vaser samt lampor. Samlingen ökades därefter något genom gåvor, särskilt av dåvarande prins Oskar, som år 1847 till densamma skänkte 20 vaser och 4 mindre terracottaföremål, hemförda från Grekland.

Sedermera har antalet mer än tiodubblats, till stor del genom gåvor, och i synnerhet har vassamlingen utökats med värdefulla tillägg under de senaste 15 åren. Endast under år 1936 hava 17 betydande vaser förvärvats från enskilt håll. Samlingen utgöres till allra största delen av grekisk-romerska föremål i terracotta, glas och brons från Grekland, Italien, Mindre Asien och Cypern ävensom dylika föremål funna i Nordafrika, Syrien, Palestina och Egypten. Härtill komma ett stort antal likartade föremål utan angiven proveniens samt ett mindre antal sumeriska, assyriska och babyloniska sigill, viktstenar och liknande småföremål. Föremålen äro huvudsakligen från historisk tid, i någon mindre omfattning även från förhistorisk. Antalet inventarieförda föremål uppgår numera till 2 092, i vilka även ingår ett antal depositioner från vitterhetsakademien.

Såsom ovan i redogörelsen för egyptiska museet nämnts, ingår i det samma den huvudsakliga delen av nationalmusei egyptiska samling. Denna grundades först år 1826, då Kungl. Museum mottog en gåva av två mumier, en bildstod, tolv steler och fyra kanoper av svensk-norske generalkonsuln G. d'Anastasy i Alexandria, och har sedan ökats dels genom inköp, dels och företrädesvis genom gåvor, av vilka särskilt märkes en av egyptiska regeringen år 1894 överlämnad gåva av flera mumiekistor. Samlingen omfattar nu 960 nummer.

Nationalmusei antiksamling är i formellt avseende samordnad med museets skulptur- och måleriavdelning. Det antika skulpturbeståndet ingår såsom en del i museets skulptursamling. Frånsett ett ringa antal i museet deponerade föremål, är antiksamlingen statsegendom. Under överintendenten och chefen för nationalmuseum förestås avdelningen av intendenten för skulptur- och måleriavdelningen. Den övriga personalen utgöres allenast av en amanuens samt en vaktmästare, som tillika äro anställda vid skulpturavdelningen.

Den exponerade delen av antiksamlingen upptager för närvarande endast något mera än en tredjedel av en sal i museets första våning. I denna sal utställs emellertid endast en del av de föremål av antiksamlingen, som icke deponerats i andra museer; återstoden är magasinerad i museets förrådslokaler på nationalmusei vindar. Av det antika skulpturbeståndet äro 13 statyer och 4 urnor deponerade i teatermuseet vid Drottningholms slott. Från den egyptiska samlingen är, såsom redan nämnts, det övervägande beståndet deponerat i egyptiska museet i Stockholm (692 nummer). Dessutom finnas deponerade i Victoriamuseet i Uppsala 35 nummer och i Värmlands museum i Karlstad 68 nummer. Av egyptiska fornsaker har nationalmuseum behållit allenast en mindre skådesamling, omfattande föremål som rymmas i en fönstermonter. Härjämte finnes å en av nationalmusei innergårdar en större med glasskul betäckt egyptisk stensarkofag. Föremål från de övriga delarna av antiksamlingen äro vidare deponerade hos seminarierna för klassisk fornkunskap i Uppsala, Lund och Göteborg samt i vissa ämbetsverk i Stockholm.

Det största antalet av de föremål, som ingå i nationalmusei antiksamling, torde få anses äga såväl konstnärligt som arkeologiskt värde. En del av de i denna samling ingående föremål, vilka tillhöra den egentliga fornsakssamlingen och den egyptiska samlingen, hava emellertid övervägande arkeologiskt intresse.

Över skulptursamlingen finnes inventarium, likaså över fornsakssamlingen. I den sistnämnda hava införts kortfattade beskrivningar och notiser om proveniens, där så varit möjligt. Över den egyptiska samlingen har en löpande förteckning förts, vilken påbörjades omkring 1870 och fortsatte till 1930. Även i denna hava såvitt möjligt proveniensanteckningar införts. Vidare finnes partiellt utarbetad en lappkatalog över grekisk-romerska terracottafiguriner.

Samtliga till antiksamlingen hörande föremål äro märkta med direkt påskrivet inventarienummer eller med nummeretikett.

5. De iranska samlingarna.

Dessa samlingar bestå huvudsakligen av fynd från grävningar av en under ledning av antikvarien T. J. Arne år 1933 i Iran företagen arkeo-

logisk expedition, som till största delen bekostats av en svensk-amerikansk donator, men vartill bidrag även lämnats av svenska oriensällskapet samt svenska staten. I samlingarna ingå emellertid också andra föremål, nämligen dels sådana, som Arne i samband med sin ovan nämnda expedition inköpt för av enskilda personer till ändamålet doneerade medel, dels ock föremål, som av H. K. H. Kronprinsen inköpts under resa i Iran år 1934 och av honom skänkts till statens historiska museum.

Samtliga ifrågavarande föremål tillhöra statens historiska museum och förvaras i av museet disponerade lokaler i förutvarande straffängelset å Östermalm.

Arbetet med tillsynen över och vården av samlingarna utföres i stort sett av Arne ensam. Blott för signering och konservering av de i samlingarna ingående föremålen hava anlitats vissa av H. K. H. Kronprinsen och statens historiska museum avlönade biträden, varjämte bearbetning och undersökning av vissa begränsade delar av samlingarna utförts utan ersättning av vissa personer.

Samlingarna, som äro av arkeologisk karaktär, utgöras till sin huvudpart av vid Arnes expedition gjorda fynd i en mängd »tepéer» (förhistoriska ruinhögar och gravfält), belägna på den iranska Turkmenstappen, norr och nordost om staden Asterabad-Gorgan. Den förnämsta av dessa tepéer är den s. k. Schah Tepé, från vilken de flesta av föremålen i samlingarna härröra. Desamma utgöras, förutom av åtskilliga tusentals skärvor av lerkärl, av cirka 1 000 föremål, därav 200 hela lerkärl, 75 smärre föremål av koppar, cirka 100 benföremål, alabastervaser, lerstatyetter, föremål av flinta och andra stenarter, pärlor m. m. Från samma fyndort härröra ett antal mynt, keramik-, brons- och järnföremål från muselmansk tid. Härförutom finnes skärvmaterial från ytterligare ett antal tepéer på Turkmenstappen. De ovanberörda till samlingarna inköpta föremålen härröra huvudsakligen från Luristan och bestå av över 250 brons-, järn- och silverföremål samt 40 lerkärl. Härtill komma diverse föremål av brons, lera och ben från sassanidisk och muselmansk tid.

Över fynden från grävningarna vid Schah Tepé finnes inventarieförteckning med kortfattad beskrivning samt ofullständig kortkatalog. Över samtliga gravar och deras innehåll finnes särskild maskinskriven katalog på lösa blad. En del föremålsgrupper, såsom föremål av koppar, alabaster, pärlor och statyetter, hava särskilt katalogiserats; detta är emellertid fallet endast med en del av skärvmaterialet från Schah Tepé. Det stora flertalet lerkärl från Schah Tepé finnes fotograferat eller avtecknat, likaså viktigare övriga föremål. Luristanbronserna äro fotograferade, liksom flertalet lerkärl. Skärvmaterialet från Turkmenstappens öv-

riga »tepéer» har i korthet katalogiserats å maskinskrivna blad. Övriga samlingar finnas förtecknade och katalogiseringen har påbörjats.

Samtliga föremål (även skärvor) äro signerade med undantag av vissa av de genom H. K. H. Kronprinsen gjorda förvärven. Föremålen hava fått huvudnummer i statens historiska museums samlingar och ortsuppgift, i fråga om gravfynd även skikt- och gravnummer.

6. Den komparativa samlingen i statens historiska museum.

Den komparativa samlingen av fornsaker i statens historiska museum uppkom i början av 1800-talet som bihang till historiska museets förhistoriska avdelning. Först på 1860-talet började dock en mera målmedveten samlarverksamhet, fortfarande dock ganska sporadisk.

Samlingen, som saknar självständig organisation, ingår såsom en underavdelning i historiska museets samlingar.

För samlingens vård finnes ingen särskild tjänstepersonal, men den handhaves närmast av föreståndaren för järnåldersavdelningen.

Samlingen är för närvarande magasinerad i vissa rum i förutvarande straffängelset å Östermalm.

Samlingen omfattar föremål från hela den förhistoriska tiden och förskriver sig från alla 5 världsdelarna. Föremålen från Amerika och Australien äro dock till större delen deponerade i etnografiska museet, föremålen från Östasien i östasiatiska samlingarna, föremålen från Egypten i egyptiska museet och föremålen från Cypern i Cypernsamlingen.

Från paleolitisk tid äger museet omkring 1 000 sten- och benföremål, härrörande från Frankrike, flera hundra från Belgien och England, cirka 50 från Syrien och Palestina samt cirka 700 från Nordafrika. Också från dansk äldre stenålder (mesolitisk tid) föreligger en samling.

Från neolitisk tid finnas över 400 flintföremål och över 500 lerkrus-skärvor, härrörande från Ryssland, samt mellan 800 och 1 000 föremål från det övriga Europa; från Asien komma cirka 400 stenredskap och lerkärlsskärvor samt från Afrika utom Egypten omkring 400 föremål.

Bronsåldern representeras av knappt 200 föremål från Europa samt cirka 150 föremål från Asien.

Från järnåldern torde samlingarna räkna omkring 1 800 europeiska, bortåt 700 asiatiska och ett 50-tal afrikanska föremål.

Enligt dessa ganska approximativa beräkningar uppgår den komparativa samlingens bestånd av originalföremål till omkring 7 500 nummer, varibland lerkrukskärvor och enklare flintredskap intaga en ej obetydlig del för stenålderns vidkommande. Vid beräkningen av ovannämnda siffror hava ej medräknats fynd från Egypten, Östasien, Cypern och Iran, som deponerats annorstädes.

Utöver ovannämnda föremål tillkomma ytterligare omkring 300 avgjutningar.

Samlingarna äro av arkeologisk art.

Föremålen äro katalogiserade under sina accessionsnummer och ingå såsom sådana bland övriga statens historiska museums inventariabilagor. De äro signerade på samma sätt som övriga föremål i historiska museet.

7. De östasiatiska samlingarna.

De östasiatiska samlingarnas upphovsman är samlingarnas nuvarande föreståndare, professor J. G. Andersson. Professor Andersson, som under åren 1914—1926 tjänstgjorde såsom kinesiska regeringens rådgivare för organiserandet av geologiska undersökningar i Kina, övergick från och med 1920-talet dels på uppdrag av, dels i samförstånd med kinesiska regeringen främst till arkeologisk verksamhet därstädes, vilken gav synnerligen betydelsefulla resultat, i det han under sina arkeologiska expeditioner fann rika och väl bibehållna minnesmärken från förhistoriska kulturer, som dittills varit alldeles okända. Insamlandet av detta arkeologiska material och detsammans överförande till Sverige möjliggjordes genom frikostighet av enskilda svenska mecenater men även tack vare Anderssons mycket goda förbindelser med de kinesiska myndigheterna. De ekonomiska förutsättningarna för detta forskningsarbete skapades genom den år 1919 bildade s. k. Kinakommittén, som ursprungligen bestod av överintendenten A. Lagrelius, framlidne professorn vid handelshögskolan i Stockholm G. Andersson och framlidne amiralen L. Palander af Vega, den sistnämnde ordförande. Kommittén består numera av H. K. H. Kronprinsen, ordförande, överintendenten Lagrelius samt professorn vid Göteborgs högskola B. Karlgren.

Efter erbjudande av Kinakommittén att till svenska staten överlåta dessa samlingar av östasiatiska arkeologiska fynd, benämnda de östasiatiska samlingarna, mot det att deras vetenskapliga bearbetning tryggades och garanterades samt deras huvudbestånd bleve säkerställt i ett svenskt museum, bemyndigade Kungl. Maj:t, i enlighet med av 1926 års riksdag meddelat beslut, den 5 mars 1926 vitterhetsakademien att för Kungl. Maj:ts och kronans räkning mottaga ifrågavarande samlingar samt utnämnde samtidigt professor Andersson att från och med den 1 juli 1926 vara professor i östasiatisk arkeologi och föreståndare för samlingarna.

Sedan dess hava betydande nyförvärv till samlingarna gjorts framför allt genom inköp, verkställda förmedelst donationsmedel under en av H. K. H. Kronprinsen, överintendenten Lagrelius och professor J. G. Andersson år 1926 företagen resa i Kina. Under följande år har ingenjören O. Karlbeck företagit flera insamlingsresor i Kina och därunder förvärvat ett flertal värdefulla föremål för samlingarna, allt bekostat förmedelst enskilda medel. Kostnaderna för nyförvärven beräknas hava uppgått till omkring 320 000 kronor.

De östasiatiska samlingarnas ägare är svenska staten. De stå under vitterhetsakademiens inseeende och deras föreståndare är professor Andersson. Kinakommittén utövar emellertid alltjämt på ett mycket aktivt sätt en stödjande och rådgivande verksamhet, och enligt det av Kungl. Maj:t genom beslut den 14 maj 1926 för samlingarna fastställda reglementet tillkommer det professor Andersson i egenskap av samlingarnas föreståndare att i samarbete med Kinakommittén eller annan för ändamålet särskilt bildad sammanslutning verka för samlingarnas tillväxt.

Den med samlingarna vetenskapligt arbetande tjänstepersonalen utgöres av dess föreståndare och en amanuens. Med anslag från en enskild donation utför även professor Karlgren i stor utsträckning vetenskapliga undersökningar inom institutionen. Till samlingarna äro vidare knutna en vaktmästare, som tillika är konservator, ävensom kvinnlig personal, som är sysselsatt med fotografering och teckning av föremålen, bokföring samt biblioteks- och sekreterargöromål.

Samlingarnas nuvarande förvaringsplats är den av staten förhyrda översta våningen i handelshögskolans hus vid Sveavägen.

Ursprungligen utgjorde östasiatiska samlingarna uteslutande en stor samling från Kinas förhistoriska arkeologi. Detta omfattande material är nu till större delen genomarbetat och katalogiserat. Avsevärda restsamlingar ligga dock alltjämt obearbetade. I samband med H. K. H. Kronprinsens besök i Kina 1926 begynte ett arbete med sammanbringande av föremål från historiska kinesiska skeden, liksom också av s. k. Ordos-bronser, d. v. s. de ursprungliga, i Mongoliet bosatta hunnernas kvarlåtenskap. Samlingen av kinesiska småbronser torde vara den största i Europa och samlingen av Ordos-bronser är säkerligen den största existerande. Förutom dessa grupper innehålla samlingarna en visserligen icke stor, men mycket vacker och värdefull, av H. K. H. Kronprinsen hopbringad kollektion från Japans förhistoriska och tidiga historiska skeden ävensom huvudsakligen genom köp förvärvade samlingar från Kurilerna, Sibirien, Java och Indien. Härtill komma ett fotografiskt arkiv med bilder av omkring 36 000 föremål samt ett vetenskapligt fackbibliotek, omfattande cirka 2 500 band.

Östasiatiska samlingarna äro av övervägande arkeologisk karaktär, men materialet har delvis stort konsthistoriskt värde. Smärre delar av rent etnografisk art hava redan överförts till eller äro avsedda att deponeras hos etnografiska museet.

Samlingarna äro katalogiserade, med undantag av, såsom förut nämnts, vissa förhistoriska grupper, vilka ännu ej hunnit upptagas till bearbetning. Katalogen med teckningar eller fotografier av föremålen är utförd på folioblad, samlade i samlingspärmar. Samtliga katalogiserade

föremål äro signerade med vederbörligt katalognummer. Antalet föremål inom samlingen torde icke understiga 15 000.

Från samlingarna utgives sedan år 1929 en tidskrift: *Bulletin of the Museum of Far Eastern Antiquities*, av vilken hittills åtta volymer utkommit.

8. Nationalmusei avdelning för ostasiatisk konst.

De samlingar, som utgöra nationalmusei avdelning för ostasiatisk konst, hava uppkommit huvudsakligen under de senaste tio åren, ehuru väl ett antal kinesiska och japanska målningar och teckningar förvärvades redan av numera framlidne överintendenten R. Bergh och under hans närmaste efterträdare. Avdelningen består till största delen av konstverk — skulpturer och målningar — som inköpts till museet genom intendenten, professor O. Sirén under hans vistelse i Kina och Japan 1929—1930 och 1935. Dessa förvärv hava möjliggjorts så gott som uteslutande genom donationer från enskilda personer till denna avdelning, under det att samlingarnas montering och bearbetning i museet betalats genom statsmedel.

Denna avdelning utgör för närvarande en relativt fristående del av museets skulptur- och måleriavdelning. Samlingen, som är statsegenom, förestås av intendenten för denna. Någon särskild tjänstepersonal är för närvarande icke anställd inom denna specialavdelning. Den enda vetenskapligt utbildade kraft, som står till samlingens förfogande, är intendenten för skulptur- och måleriavdelningen, professor Sirén.

Samlingens nuvarande förvaringsplats är nationalmuseibygnaden, där en del av den sal, som även användes för klassisk skulptur, tagits i anspråk för de ostasiatiska skulpturverken. För målningarna finnes för närvarande ingen permanent utställningslokal, men tillfälliga utställningar hava tid efter annan anordnats dels i den s. k. salen för tillfälliga utställningar, dels även i andra salar. Den senaste utställningen 1936 av kinesiska målningar och teckningar fyllde två stora salar i museet samt tre kabinetter.

Hela antalet föremål, som för närvarande ingå i avdelningen för ostasiatisk konst, uppgår till cirka 400, men därtill komma ett betydande antal deponerade konstverk, huvudsakligen skulpturer i brons, sten och lera, ävensom några målningar, inalles uppgående till omkring ett hundratal.

Skulpturernas antal uppgår för närvarande till cirka 150. De härstamma till större delen från Kina, men därjämte finnas även betydande skulpturverk från Japan och Indokina samt en del smärre exemplar av indisk skulptur och ett 20-tal buddhistiska skulpturer i bränd lera från Afganistan, vilka överlämnats i »permanent deposition» från

Musée Guimet i Paris. De tidigaste skulpturverken äro kinesiska och kunna dateras till början av vår tideräkning, de senaste härleda sig från 1600-talet. Skulptursamlingen är, trots sin begränsning, väl ägnad att belysa konstutvecklingen i Ostasien på detta område samt till en viss grad även dess beröringspunkter med indiska och centralasiatiska kulturhärddar. Den har en övervägande konstnärlig karaktär, men kan även läggas till grund för historiska och etnografiska studier.

Målningssamlingen består huvudsakligen av arbeten från Kina, men därjämte ingå i densamma några japanska målningar och skärmar samt en del siamesiska målningar. Den omfattar för närvarande omkring 250 nummer. De tidigaste bland dessa torde härleda sig från 900-talet, de senaste från början av 1800-talet. Deras konstnärliga värde och historiska betydelse anses jämförelsevis ojämn, men särskilt den serie målningar från 1400-, 1500- och 1600-talen, som under senaste år förvärvats till museet, torde representera en samling av ovanligt konst-historiskt intresse.

Skulpturavdelningen är redan fullständigt katalogiserad, även målningssamlingen till icke ringa del. Över de tidigare förvärvade konstverken finnas upprättade såväl inventarium som lappkatalog, och man är för närvarande sysselsatt med att komplettera lappkatalogen med beskrivningar över de under 1935 förvärvade kinesiska målningarna. Samtliga föremål äro försedda med museets inventarienummer.

9. Statens etnografiska museum.

Detta museum omfattar, förutom etnografiska och antropologiska samlingar, även vissa arkeologiska samlingar. Etnografiska museets föremålsbestånd har gamla anor, i det att museets äldsta föremål troligen hemförts från den svenska kolonien Nya Sverige i Delaware. Under 1700-talet tillkommo mera sporadiskt betydande förvärv från olika världsdelar. Under 1800-talets senare hälft har tillväxten skett mera planmässigt, främst genom forskningsresor företagna av svenska vetenskapsmän. Härvid märkas särskilt de samlingar, som hemfördes av E. A. Nordenskiöld, Hj. Stolpe, C. Bovallius, C. V. Hartman, E. Nordenskiöld, E. von Rosen och Sven Hedin m. fl.

Statens etnografiska museum står under vetenskapsakademiens inseende och vård. Museet har en föreståndare med titel professor, för närvarande fil. doktor G. Lindblom. Dessutom äro vid museet anställda en museiassistent och ett museibiträde, samt därjämte i mån av behov icke-ordinarie befattningshavare. De till detta museum hörande samlingarna äro till största delen överförda till f. d. livregementets dragoners nyligen till museilokaler förvandlade kaserner; dock äro de afrikanska

samlingarna till en del ännu utställda i särskilt upplåtna lokaler å Västra Trädgårdsgatan, varjämte i de förutvarande museilokalerna vid Wallingatan fortfarande finnas magasinerade mellan 400 och 500 lådor, innehållande material från Amerika, Afrika och Asien.

De i samlingarna ingående förhistoriska föremålen härröra från samtliga utomeuropeiska världsdelar. Föremålen från Nordamerikas skilda delar utgöras i regel av keramik och stenföremål, såsom enkla lerkärl, krukskärvor, stenredskap, pilspetsar, prydnader av sten eller snäckskal m. m., däribland ett stort antal fynd från gamla boplatser och gravar på Grönlands ostkust. Från Mexico har museet ganska stora och för kulturutvecklingen betydelsefulla samlingar, härrörande dels från museets expeditioner 1932 och 1934—1935, dels ock från donatorer. Expeditionernas grävningar utfördes huvudsakligen på Mexicos högplatå i närheten av huvudstaden och hade till uppgift att söka illustrera kulturutvecklingen från de äldsta majsodlarna fram till aztekerna. De skänkta samlingarna härröra från stammar i Oaxaca, mixteker och zapoteker, från Michuacan samt från mayaindianerna på Yucatan. Beträffande föremål från Centralamerika har museet arkeologiska samlingar från Nicaragua och Panama men framför allt från Costa Rica. Från Sydamerika finnas mera betydande arkeologiska samlingar, nämligen från Argentina, Bolivia och Peru, samt smärre dylika från Brittiska Guyana, Colombia och Paraguay. Några rent arkeologiska samlingar från Söderhavsoarna finnas ej. Från Tahiti och Hawaii finnas visserligen stenyxor m. m., som kunna rubriceras som arkeologiska fynd, men vilka äro av samma typ som motsvarande redskap i de etnografiska samlingarna. Beträffande Afrika, vars förhistoria är mycket ofullständigt representerad i museet, finnas — förutom ett antal fornegyptiska föremål och en samling gamla koptiska vävnader — endast ett mindre antal stenredskap från Fajum i Egypten, Franska Sudan, Somaliland, Kenyakolonien och Kongo. Från Asien finnas i museet åtskilliga arkeologiska föremål. Den ojämförligt viktigaste samlingen utgöres av Sven Hedins fynd från Loulan i Östturkestan, vilka emellertid tills vidare äro deponerade i östasiatiska samlingarna. Bland övriga i museet befintliga föremålsgrupper från Asien märkas även de mindre arkeologiska samlingar av mestadels krukskärvor från det s. k. ainofolket, vilka samlingar hemförts från Japan av professor Hj. Stolpe under Vanadisexpeditionen och av doktor Th. Wulff. Vad slutligen Europa beträffar, finnes i museets ägo en mindre samling rent förhistoriska fynd, såsom artefakter samt jordprov och dylikt från en förhistorisk boplatz i Schweiz.

Museets arkeologiska samlingar äro till större delen katalogiserade. Över vissa samlingar äro endast knapphändiga inventarieförteckningar

uppgjorda, under det att huvudparten av katalogerna hava noggranna beskrivningar och måttuppgifter rörande föremålen, och till dessa beskrivningar hava, då det varit möjligt, även fogats avbildningar. Katalogerna äro skrivna på papper av folioformat, de sista 25 årens maskinskrivna, de äldre för hand.

De katalogiserade föremålen äro märkta med tre nummer: årtal, accessionens nummer under året samt föremålets nummer i accessionen.

II. De utländska fornsakssamlingarnas inbördes ställning och organisation.

Behovet av koncentration.

Den förut lämnade redogörelsen giver vid handen, hurusom de här berörda fornsakssamlingarna för närvarande befinna sig på olika, ibland avlägset från varandra belägna platser i Stockholm och alltså sakna närmare och mera direkta inbördes förbindelser. Det nuvarande förhållandet innebär en splittring, som varken från vetenskaplig, museal eller ekonomisk synpunkt synes försvarbar.

Det egyptiska museet är för närvarande inrymt i en äldre byggnad inom staden mellan broarna och äger sålunda ett från publiksynpunkt mindre tillfredsställande läge. Dess lokaler kunna visserligen till en viss grad anses vara för ändamålet lämpliga, men de äro alltför små och trånga och erbjuda ej möjlighet till en mera ändamålsenlig exponering av där förvarade föremål. Utrymmen för nyförvärv saknas så gott som alldeles. Det värdefulla materialet från Cypern- och Asineexpeditionerna är provisoriskt magasinerat och ligger till en del nedpackat i lårar; för dess vetenskapliga bearbetning äro för närvarande upplåtna några små ytterst otillfredsställande rum i en till rivning dömd gammal uthusbyggnad å f. d. positionsartilleriregementets, numera till historiska museet upplåtna område, och för dess utställande saknas nu alla möjligheter. De iranska samlingarna äro inrymda i f. d. Östermalmsfängelset, där de vetenskapligt bearbetas, men sakna utställningslokaler. För nyförvärv vare sig från det grekisk-romerska kulturområdet eller främre Orienten finnas icke heller några utrymmen. En stor del av nationalmusei antikavdelning är magasinerad på museets vindar och sålunda otillgänglig för såväl vetenskaplig bearbetning som beskådande. För nyförvärven till nationalmusei sinica-avdelning saknas ävenledes utrymmen. Etnografiska museet har ännu ej fått sin byggnadsfråga löst. Den enda här ovannämnda institution, som kan uppvisa tillfredsställande lokaler, är östasiatiska samlingarna, som äro inrymda i handelshögskolans hus vid Sveavägen.

Den iögonenfallande splittring i lokalt hänseende, som det nuvarande tillståndet uppvisar, gör behovet av en koncentration och samlad organisation synnerligen kännbart. Ur flera synpunkter måste en dylik koncentration framstå som ett önskemål. Ett sammanförande av dessa samlingar eller ett flertal av dem till en gemensam institution torde

för det första med hänsyn till den museibesökande allmänheten få betraktas som en bestämd fördel. Samtidigt som Sverige därigenom skulle få ett från publiksynpunkt intressant och lockande museum, skulle detta stimulera intresset för och öka kunskaperna om avlägsna men betydelsefulla kulturområden och kulturperioder. Framför allt skulle ur vetenskaplig synpunkt en koncentration vara till den allra största nytta. Tillfällen till komparativa studier skulle lättare erbjuda sig och den såväl vetenskapliga som tekniska bearbetningen av föremålen skulle underlättas. Vidare ställer sig enligt all erfarenhet en koncentrerad organisation billigare i drift än en splittrad.

Det förtjänar vidare att framhållas, att en samlad organisation av vårt utländska fornsaksbestånd bör vara ägnad att utgöra en bas och en utgångspunkt för fortsatt svensk forskning på hithörande arbetsfält. Svenska arkeologiska expeditioner i fjärran länder hava uppnått vackra resultat, till Sverige förvärvat samlingar av betydande värde och genom sina arbeten i ej ringa mån bidragit att hävda vårt lands vetenskapliga anseende och ställning i världen. Möjligheten till fortsatta dylika expeditioner är ännu långt ifrån stängd; man torde även för framtiden kunna räkna med sådana, varigenom våra utländska fornsakssamlingar skulle kunna riktas med nya förvärv. En fast organiserad, enhetlig institution i hemlandet skulle för dylika arbeten utgöra en värdefull replipunkt. Vid bedömande av frågor som avse områden, där ett livaktigt forskningsarbete pågår och bringar i dagen nya vetenskapliga rön och upptäckter, kan det ej vara lämpligt att begränsa synpunkterna till det förhandenvarande dagsläget. Det framstår fastmera som en bjudande plikt att uppbygga organisationen med sikte även på framtida utvecklingsmöjligheter, även om dessas omfattning icke kan med bestämdhet fixeras.

Det må vidare i detta sammanhang påpekas, att från synpunkten av till ifrågavarande samlingar gjorda donationer och därmed förbundna villkor några hinder för en koncentration icke föreligga. Ett flertal donationer hava visserligen gjorts till »Stockholms egyptiska museum», men detta museum skulle ju under alla förhållanden kunna bibehålla sin karaktär av en för sig sluten samling, även om denna lokalt och organisatoriskt sammanfördes med andra utländska fornsakssamlingar.

Tanken på en koncentration av ifrågavarande samlingar har även tidigare varit föremål för övervägande. Redan i förarbetena till den framställning till riksdagen, som föranledde beslutet om nybyggnad för statens historiska museum på f. d. positionsartilleriregementets kasernområde, framfördes tanken på ett sammanförande av de mindre museisamlingarna till en byggnad i närheten av historiska museet. (Se prop. nr 98 till 1929 års riksdag.) Föredragande departementschefen, stats-

rådet Lindskog, uttalade sig till förmån för upplåtande av ifrågasvarande markkomplex i dess helhet, varvid han ifrågasatte dess reserverande för historiska museet och övriga under vitterhetsakademien ställda institutioner men jämväl för »andra statliga museer och kulturella institutioner eller ock statsinstitutioner i övrigt, vilka enligt statsmakternas beslut må komma att framdeles förläggas till byggnader å nu ifrågasvarande tomtkomplex». Och riksdagen, som ej ansåg tomtkomplexet i dess helhet böra redan då upplåtas, framhöll i sin skrivelse i ämnet (nr 176), att »tanken på att till denna plats samla närbesläktade kulturinstitutioner, särskilt museala och dem närstående, förefaller tilltalande, och flera av de framkomna planerna i detta avseende synas kunna erbjuda en tillfredsställande lösning av byggnadsfrågor, som förr eller senare måste bli aktuella». Tanken på en dylik sammanslagning återupptogs av universitetsberedningen i dess yttrande den 18 september 1935, däri hemställdes om en närmare utredning på just denna punkt.

Två huvudgrupper. Medelhavssamlingarnas organisations- och lokalfråga mest trängande.

Utgår man sålunda från att ett sammanförande av de nu lokalt splittade fornsakssamlingarna måste från flera synpunkter framstå som ett bestämt önskemål, uppställer sig frågan, huruvida samtliga förut omnämnda samlingar böra och kunna med fördel nu sammanföras till en enda institution, eller, om så ej lämpligen anses böra ske, huru en uppdelning av dem bör göras.

Ur vissa synpunkter kunde det synas fördelaktigt att till en enda institution och i en enda byggnad sammanföra samtliga här förut angivna utländska fornsakssamlingar. Man skulle härigenom på ett enda ställe kunna få en överskådlig bild av de främmande kulturområdena och deras utveckling; administrations- och driftkostnaderna skulle kunna tänkas bli mindre vid en dylik koncentration. Emellertid kunna vissa skäl anföras häremot. Med hänsyn till de utrymmen, dessa samlingar tillhoppa redan nu kräva, och framför allt till väntade utökningar av samlingarna måste man räkna med en byggnad av rätt så ansenliga dimensioner. Den omedelbara engångskostnaden skulle säkerligen ställa sig ganska hög, såväl beträffande byggnadskostnader som i fråga om monterutrustning och andra museala tillbehör.

Härtill komma även andra praktiska skäl, vid vilkas bedömande behovssynpunkten torde böra tillerkännas ett avgörande företräde. Såsom framgår av den förut lämnade redogörelsen, äro Cypern- och Asinesamlingarna för närvarande i avsaknad av varje slags möjlighet till utställning, och deras vetenskapliga bearbetning försiggår nu under synnerligen ogynn-

samma yttre förhållanden. De iranska samlingarna äro inrymda i ett studiemagasin, men sakna likaledes möjlighet att exponeras. Den egyptiska samlingen är visserligen inrymd på ett för närvarande relativt tillfredsställande sätt, men dess lokaler äro små och trånga och erbjuda inga utvecklingsmöjligheter. Beträffande dessa institutioner eller samlingar är lokalfrågan av verkligt trängande art. Så är emellertid ej förhållandet beträffande de östasiatiska samlingarna, som för närvarande hava fullt tillfredsställande lokaler, vilka även erbjuda möjligheter till utveckling. Nationalmusei avdelning av sinica kan visserligen ej nu utställa alla sina föremål, än mindre sina nyförvärv, men vid historiska museets bortflyttning från nationalmuseibygnaden torde utan tvivel ökade utrymmen där kunna tills vidare beredas för nämnda avdelning. Något omedelbart behov av nya lokaler för sistnämnda grupp av samlingar kan sålunda icke anses föreligga.

Föranleda sålunda vissa praktiska skäl, närmast företrädda av aktuella behovssynpunkter, att förorda en uppdelning av ifrågavarande samlingar i två grupper, så tala härför även vissa andra omständigheter. Det behöver knappast betonas, att en var av ifrågavarande samlingar äger sitt givna vetenskapliga värde och sin givna betydelse för forskningar på det område, densamma representerar, och att någon gradskillnad från vetenskaplig synpunkt icke föreligger i fråga om dessa samlingar. Men vid bedömande av deras inbördes samband och deras ställning till och betydelse för vår svenska arkeologiska forskning faller en viss olikhet i ögonen. Å ena sidan möter man de om ej alltid direkt med varandra sammanhängande så dock geografiskt närbelägna och även i viss förbindelse med varandra stående kulturer, som hava sitt hemvist i östra Medelhavsområdet och främre Orienten, å den andra bortre Asiens kulturområde, representerat främst av den kinesiska kulturen. Betraktar man dessa kulturområden från synpunkten av det intresse, de kunna erbjuda den arkeologiska forskning, som sysselsätter sig med vårt eget lands utforskande, är det givet, att Medelhavsområdenas kulturer härvidlag äga ett bestämt företräde. Medelhavsområdet är den västerländska civilisationens vagga, från detta kulturområde hava, såsom de arkeologiska fynden uppvisa, redan tidigt förbindelser funnits med det övriga Europa och även med det avlägsna Norden. Man räknar inom dessa områden med samma kronologiska system. För svensk arkeologisk forskning är det av ett givet värde att få fornsakssamlingarna från dessa kulturområden så ordnade och tillgängliga för vetenskaplig bearbetning, att de kunna belysa problem även inom forskningsområden, som direkt beröra vårt eget land eller i varje fall äro betydelsefulla för kännedomen om vår inhemska odlings historia. Även om man på senare tiden kunnat uppvisa vissa äldre förbindelser mellan Medel-

havsländernas och främre Orientens kulturer å ena sidan och bortre Orientens kulturströmningar å den andra, är det givet, att dylika upptäckter, hur intressanta och betydelsefulla de än må vara, icke kunna rubba uppfattningen om den europeiska kulturens större och mera omedelbara sammanhang med Medelhavsländernas gamla civilisation. Bortre Asiens, i främsta rummet Kinas, äldre kulturskeden hava på senare tid erbjudit nya och vidsträckta verksamhetsfält för den vetenskapliga forskningen, och på grund av gynnsamma förhållanden har vårt land kommit att häri taga en mycket aktiv och uppmärksam del. De resultat, som härvid ernåtts av svenska forskare, hava vunnit ett berättigat erkännande av den internationella vetenskapen, och de samlingar från Kina, som finnas i Stockholm, anses vara av en utomordentligt hög kvalitet. Utifrån de synpunkter, som nyss angivits och som kunna sammanfattas i ordet »kulturfrändskap», torde det dock utan tvekan kunna anses berättigat att från svensk synpunkt betrakta Medelhavsområdenas arkeologiska forskningsfält såsom oss mera närliggande.

Härtill kommer ytterligare en synpunkt, som i detta sammanhang förtjänar beaktande.

Det arkeologiska material vi hava från östra Medelhavsområdet och främre Orienten utgöres av föremålsbestånd, vilka representera så att säga färdiga och avslutade kulturperioder. Beträffande samlingarna från bortre Asien skönjer man däremot en fortlöpande och kontinuerlig kulturutveckling ända fram till våra dagar. Särskilt de kinesiska samlingarna i Stockholm — östasiatiska samlingarna, nationalmusei sinica-avdelning och etnografiska museets asiatiska avdelning — förete sålunda en sammanhängande kulturenhet och representera ett intressant och betydelsefullt ehuru från den västerländska civilisationens synpunkt mera främmande kulturområde. Det synes de sakkunniga önskvärt, att dessa samlingar en gång kunde sammanföras till en gemensam museiinstitution, där de, belysande och kompletterande varandra, skulle bliva av mera effektivt gagn för vetenskaplig forskning samt dessutom giva en enhetligare bild av fjärran Österns kulturer och deras utveckling.

Den slutsats, till vilken de sakkunniga sålunda kommit vid anläggande av såväl praktiska som mera teoretiska synpunkter på det förevarande ämnet, är den, att ett *omedelbart* lokalbehov och en stark vetenskaplig motivering tala för ett sammanförande snarast möjligt av de fornsakssamlingar, som representera kulturområdena vid östra Medelhavet och i främre Orienten. I fråga om de samlingar, som representera bortre Orientens kulturområden, kunna visserligen motsvarande vetenskapliga skäl förebringas för dessas sammanförande till en enhetlig samling, men något omedelbart lokalbehov kan här icke anses föreligga.

Samlingarna från Medelhavsländerna och främre Orienten, deras sammanförande och anknytande till historiska museet.

Fornsakssamlingarna från Medelhavsländerna och främre Orienten kunna uppdelas i tre huvudgrupper: fyndresultaten från Cypern- och Asineexpeditionerna eller Cypern-Asinesamlingen, den egyptiska samlingen och de iranska samlingarna, av vilka de två förstnämnda äro de mest omfattande och betydande.

Cypernsamlingen, vilken omfattar föremål från förhistorisk tid ända fram till senhellenistisk-romersk tid, utgör de mest betydande fyndresultat, som hemförts av en svensk arkeologisk expedition från ett grekiskt-romerskt kulturområde. Dess fyndmaterial ävensom de resultat, som vid detsamma bearbetning hittills uppnåtts, äro av ett högt vetenskapligt värde. Även den fortsatta bearbetningen kan förväntas giva värdefulla resultat. Till Cypernexpeditionens fyndmaterial ansluter sig helt naturligt den samling av forngrekiska föremål, som hemförts från de svenska arkeologiska grävningarna i Asine i Grekland. Även denna samling erbjuder ett från vetenskaplig synpunkt stort intresse. Båda dessa samlingar omfatta föremål belysande den grekisk-romerska kulturvärlden, flertalet från förhistorisk tid, men med goda representanter även för den rent historiska tiden.

Den frågan framställer sig osökt, huruvida det ej vore lämpligt att med dessa värdefulla arkeologiska samlingar sammanföra de föremål från samma kulturområde, vilka nu förvaras i nationalmuseum och gå under namn av nationalmusei antikavdelning. Man skulle på så sätt i Sverige få ett enhetligt antikmuseum, en på ett ställe sammanförd samling av föremål, illustrerande det grekisk-romerska kulturområdet. Så har förfarits med motsvarande samlingar i ett flertal museer i Europa. En dylik tanke ter sig onekligen från teoretisk synpunkt tilltalande. Emellertid möta här vissa svårigheter huvudsakligen av praktisk art.

Till en början må erinras, att nationalmusei antikavdelning inrymmer en skulptur- och avgjutningssamling, vars införlivande med ett arkeologiskt antikmuseum väl kan ifrån saklig och vetenskaplig synpunkt motiveras. Vissa praktiska synpunkter tala dock häremot. Framför allt tänker man härvid på de kostnader en nybyggnad för ett museum för antika skulpturer och avgjutningar skulle betinga. Vidare äger denna skulptur- och avgjutningssamling sitt värde övervägande från konstnärlig och konsthistorisk synpunkt, vilket giver den ett naturligt sammanhang med nationalmusei konstsamlingar, dit den också sedan gammalt har hört.

Vad däremot beträffar de övriga fornsaksföremålen — smärre föremål

av terracotta, brons, glas m. m. — i nationalmusei antikavdelning, ställer sig saken något annorlunda. Visserligen äro dessa föremål från arkeologisk forskningssynpunkt icke av samma värde som de ovannämnda föremålen från Cypern och Asine; de härröra nämligen i regel icke från vetenskapliga utgrävningar, utan torde hava förvärvats i den allmänna konst- och antikvitetsmarknaden, vadan deras proveniens icke alltid kan med säkerhet uppgivas. Men å andra sidan höra de så intimt samman med de från samma kulturområde härrörande Cypern- och Asinefynden, att det skulle te sig egendomligt att göra en skillnad mellan dessa samlingar och sålunda på olika ställen i huvudstaden uppvisa föremål, som bättre skulle belysa och komplettera varandra, om de sammanfördes i ett enda museum. Emellertid kan man ej förneka, att vissa av de ifrågavarande i nationalmusei antikavdelning förvarade föremålen även erbjuda ett mera markerat konstnärligt intresse, vadan det kan ifrågasättas, huruvida icke från en sådan synpunkt dessas kvarblivande i nationalmuseum kan anses motiverat. Att redan nu företaga en uppdelning av de föremål, som böra företrädesvis hänföras till den ena eller den andra samlingen, torde vara vanskligt. En fördelning av angivna innebörd skall säkerligen låta sig göra utan svårighet, när man står inför realiteten av ett arkeologiskt antikmuseum. Efter vad de sakkunniga inhämtat, har chefen för nationalmuseum icke något att i princip erinra mot ett överförande av ifrågavarande föremål i nationalmusei antikavdelning till ett dylikt antikmuseum, men han har därvid dock funnit det önskvärt, att sådana i antikavdelningen nu ingående föremål, som vore av övervägande eller uteslutande konstnärlig karaktär, bibehölles i nationalmuseum.

Vad nu anförts har endast berört våra redan existerande samlingar av fornsaker från den grekisk-romerska kulturvärlden. Man torde emellertid, såsom förut antytts, böra räkna även med möjligheten att kunna komplettera och utvidga dessa samlingar. Några större förhoppningar på mera betydande nyförvärv vid grävningar inom det egentliga Grekland lära med hänsyn till nuvarande grekiska lagstiftning icke kunna uppställas, även om det ej synes vara uteslutet, att Sverige skulle kunna i någon mån bliva delaktigt av fyndresultat vid arbeten, som där komme att företagas av svenska expeditioner. Däremot torde utsikter alltjämt kunna finnas till förvärv av fynd vid grävningar i Mindre Asien eller andra områden, som legat inom den antika kulturens rayon. Från Cypernsamlingens föreståndare har meddelats, att de cypriska myndigheterna ställt sig synnerligen välvilliga gentemot planer på nya utgrävningar i och för fyllande av vissa luckor i denna samling. Vidare bör ej förbises den möjlighet, som finnes att genom byten av dupletter i våra nuvarande föremålsbestånd förvärva från främmande museer föremål, ägnade att komplettera luckor i våra samlingar. Nu ifrågavarande

samlingar representera med andra ord icke en så att säga avslutad samlingsverksamhet utan tvärtom ett område, där alltjämt ett livligt arbete från svensk sida bedrivs och där förhoppningar finnas att kunna till vår vetenskapliga forsknings fromma än ytterligare berika och utvidga det redan befintliga materialet.

Den andra huvudgruppen av föremålsbestånd från Medelhavsområdet och främre Orienten skulle utgöras av *den egyptiska samlingen*. Med denna, som till större delen utgöres av depositioner från nationalmuseum och historiska museet, synes böra sammanföras den lilla samling egyptiska fornsaksföremål, som för närvarande fortfarande är exponerad i samma sal i nationalmuseum, vilken bland annat inrymmer museets antikavdelning, samt den i sistnämnda museum förvarade stensarkofagen. Den egyptiska samlingen bör lika litet som samlingen från det grekiskromerska kulturområdet betraktas såsom avslutad. Även här pågår ett livligt forsknings- och insamlingsarbete, och man anser sig kunna räkna med betydande nyförvärv från såväl arkeologiska expeditioner som ock annorledes genom köp, gåvor eller byten. Den enskilda offervilligheten har i hög grad omhuldat detta museum vid dess tillkomst och under dess första utvecklingsår, och det torde vara att förvänta, att denna än ytterligare skall kunna stimuleras, om de yttre betingelserna för samlingens verksamhet förbättras.

Den tredje huvudgruppen, *de iranska samlingarna*, är den till omfattningen minsta, men man torde särskilt för denna kunna räkna med möjligheten av betydande nyförvärv. Det har upplysts, att under gynnsamma ekonomiska förhållanden samlingarna med lätthet skulle kunna flerdubblas.

Vid nu berörda samlingar — Cypern-Asine-samlingen samt de egyptiska och iranska samlingarna — pågår för närvarande såväl ett musealt konserveringsarbete som ett livligt vetenskapligt forskningsarbete. På grund av små ekonomiska resurser och dåliga lokalförhållanden hava dock dessa arbeten haft att kämpa med stora svårigheter.

Från Cypernsamlingen upplyses, att den mest nödvändiga konserveringen torde med undantag för vissa delar få anses vara fullbordad beträffande de numrerade fynden. Detta innebure dock icke, att fynden i sitt nuvarande skick vore färdiga att utställas, endast att deras pågående oxidering eller förvittring temporärt hejdats. För den skulpturala delen av samlingen erfordrades rätt avsevärda arbeten för att få föremålen i utställningsfärdigt skick. Härtill komme skärvmaterialet, vars konservering man ansåg komma att taga mångåriga arbeten i anspråk. Asinefynden hava delvis konserverats. Det betydande skärvmaterial från Asinegrävningarna, vilket för närvarande finnes förvarat i Uppsala universitets institution för klassisk fornkunskap, skulle, efter vad

som upplysts, betinga ett mångårigt sorterings- och konserveringsarbete. Från nationalmusei antikavdelning har meddelats, att konservering av ett stort antal föremål av terracotta, brons och glas enligt moderna metoder vore av behovet påkallad. I de iranska samlingarna äro, enligt vad som uppgives, lerkärlen till större delen lagade med gips men behöva målning å gipsen. Ytterligare en del lerkärl skulle kunna vinnas genom hopsättning och konservering av föreliggande skärvmaterial, och kopparföremålen äro likaledes i behov av konservering. För den egyptiska samlingens vidkommande är konserveringsarbetet däremot icke så trängande, enär, efter vad som meddelats, de inköpta föremålen i mån av behov konserverats omedelbart efter ankomsten.

I stort sett torde man sålunda kunna säga, att betydande konserveringsarbeten beträffande nu berörda samlingar ännu återstå.

En koncentration av dessa lagnings- och restaurationsarbeten skulle säkerligen ställa sig mer ekonomiskt fördelaktig än om arbetena bedrevs på olika håll, liksom tillgodogörandet av en redan förefintlig konserveringsanstalt skulle erbjuda en ytterst värdefull hjälp. Att förlägga ifrågavarande samlingar i anslutning till historiska museet och dess blivande moderna konserveringsanstalt skulle ur denna synpunkt innebära den bästa tänkbara lösningen av samlingarnas lokalfråga, på samma gång som en dylik förläggning skulle innebära ett fullföljande av en tankegång, till vilken, såsom ovan anförts, 1929 års riksdag givit sin anslutning.

Den vetenskapliga bearbetningen av ifrågavarande samlingar har fortgått och fortgår i mån av förefintliga resurser. Beträffande Cypernsamlingen är en stor, flera volymer omfattande publikation planerad, av vilken över hälften redan utkommit, varjämte delar av samlingen vetenskapligt behandlats i tidskriftsuppsatser och fristående avhandlingar. Över Asinesamlingen har en förberedande vetenskaplig redogörelse publicerats; en större monografi är under förberedelse. Över föremålen i nationalmusei antikavdelning finnas kortfattade tryckta kataloger, vartill komma uppsatser i tidskrifter om i avdelningen ingående enstaka föremål eller mindre grupper av sådana. Beträffande den egyptiska samlingen hava enstaka föremål eller vissa grupper av fynd behandlats i utländska vetenskapliga facktidskrifter; vetenskapliga publikationsarbeten pågå. Likaledes hava rörande de iranska samlingarna åtskilliga vetenskapliga tidskriftsuppsatser sett dagen, varjämte, efter vad som meddelats, två avhandlingar föreligga i manuskript.

Även från synpunkten av nu ifrågavarande samlingars vetenskapliga bearbetning, där ännu mycket återstår, tala många skäl för samlingarnas sammanförande och förläggning i närheten av statens historiska museum. Ett utnyttjande av vitterhetsakademiens på hithörande och

angränsande områden rika bibliotek, ett tillgodogörande av historiska museets blivande fotografiateljé och överhuvud de gynnsammare tillfällen, som erbjuda sig till komparativa studier, skulle utan tvivel för såväl den vid samlingarna anställda personalen som utomstående forskare underlätta och befordra den fortsatta vetenskapliga behandlingen av samlingarnas föremålsbestånd.

Den i föregående redogörelse omnämnda komparativa samling, som tillhör statens historiska museum, har icke berörts i förevarande sammanhang. Den intager i så måtto en särställning, som den redan nu utgör en integrerande del av historiska museets samlingar, och plats är beräknad för densamma i detta museums blivande nybyggnad. I nu förevarande sammanhang torde man kunna i allt väsentligt bortse från denna samling. Det må dock framhållas, att den skulle erhålla en ökad betydelse, om i närheten till historiska museet sammanfördes de förut berörda samlingarna av föremål från Medelhavsländerna och främre Orienten, liksom ock att dessa samlingar skulle i och för studier och vetenskaplig bearbetning hava uppenbart gagn av en omedelbar tillgång till ifrågavarande komparativa samlingar.

Sammanförandet av samlingarna från bortre Orienten, ett ännu icke aktuellt önskemål.

I det föregående har framhållits, hurusom något omedelbart lokalbehov icke kan anses föreligga ifråga om de samlingar, vilka representera bortre Orientens kulturer, men väl att det kan betecknas såsom ett önskemål att i en framtid få dessa samlingar sammanförda till en enda institution, belysande fjärran Österns, närmast Kinas, kulturer och deras utveckling.

Tanken härpå har redan framförts av de östasiatiska samlingarnas föreståndare, professor J. G. Andersson, som i en till de sakkunniga ingiven promemoria närmare utvecklat sina synpunkter på detta ämne. Enligt Anderssons uppfattning skulle man kunna tänka sig en anslutning av de östasiatiska samlingarna till etnografiska museet. Sedan genom den senaste Hedinexpeditionen detta museum erhållit en omfattande och kvalitativt högtstående kinesisk avdelning, talade många skäl för en sådan anslutning, desto mer som Andersson vid sina arkeologiska forskningar gång efter annan funnit lösningen på de arkeologiska problemen genom studium av det nuvarande kinesiska folklivet. Å andra sidan ifrågasätter Andersson dock, om icke det naturligaste vore att behålla östasiatiska samlingarna som en självständig institution i sina nuvarande lokaler, i varje fall under en 10-årsperiod framåt. I en framtid kunde måhända nationalmusei samlingar av äldre kinesisk konst sammanföras med de

östasiatiska samlingarna. Dessa sistnämnda äro, framhåller han, en institution med en stor och endast påbörjad arbetsuppgift. Den kinesiska kulturens nästan obrutna utvecklingskedja erbjöde åt forskaren möjligheter som beträffande intet annat land, och samlingarna vore också nu en synnerligen livskraftig institution, ej minst i betraktande av att Hedinexpeditionens arkeologiska material ställt densamma inför forskningsuppgifter, som komme att kräva en betydande följd av år. Professor Andersson har för avsikt att år 1936 anträda en ettårig resa till fjärran Östern, för vilken han uppgjort ett stort arkeologiskt program; detta går ut på dels att förvärva nya samlingssviter, dels att göra studier i Indiens, Javas, Franska Indo-Kinas, Kinas, Japans och Amerikas museer och privatsamlingar, dels ock att inköpa arkeologisk litteratur. Han har vidare planer på att vid östasiatiska samlingarna skapa ett större bibliotek, belysande Östasiens såväl andliga som materiella kultur, dess utveckling och nuvarande gestaltning. Slutligen hade professor Andersson — under påpekande av det livliga vetenskapliga arbete, som nu påginge vid samlingarna och i än högre grad väntade, och under erinran därom, att han om några år inträdde i pensionsåldern — framhållit önskvärdheten, att professorn i östasiatisk språkvetenskap och kultur vid Göteborgs högskola B. Karlgren måtte kunna erhålla en fri forskarplats vid samlingarna och därmed utses till Anderssons efterträdare.

De sakkunniga hava förut såsom sin uppfattning angivit, att tiden icke ännu kan anses vara inne att uppgöra ett mera bestämt förslag till dessa samlingars inordnande i ett större musealt sammanhang. En anslutning till samlingarna av nationalmusei avdelning av sinica har, såsom nyss nämnts, även av professor Andersson uppställts såsom ett framtidsmål. Vidare har professor Andersson berört frändskapen med etnografiska museets avdelning för asiatiska föremål och betydelsen av ett samarbete med denna avdelning, ehuru någon direkt anslutning till detta museum av honom icke förordats. Frågan skulle enligt de sakkunnigas mening kunna på det mest ändamålsenliga sätt lösas så, att de nuvarande östasiatiska samlingarna och nationalmusei sinica-avdelning sammanfördes till en fristående gemensam museiorganisation i anslutning till etnografiska museets asiatiska avdelning. Detta synes emellertid böra betraktas såsom ett framtidsmål, att närmare prövas och eventuellt realiserar, när tiden därför kan anses vara inne. Av vikt torde emellertid få anses vara att, i avvaktan på en sålunda mera vitt syftande plan, det nu vid östasiatiska samlingarna bedrivna bearbetnings- och forskningsarbetet får effektivt fortgå i enahanda former som för närvarande även under åren närmast efter professor Anderssons avgång. Beträffande vad Andersson uttalat rörande sin efterträdare synes det

även de sakkunniga önskvärt, att denne ur såväl arkeologisk som filologisk synpunkt äger förutsättningar att kunna effektivt fullfölja det hittills så framgångsrikt bedrivna arbetet.

Fornsaksbeståndet i statens etnografiska museum.

Till sist hava de sakkunniga ansett sig böra något beröra frågan om de arkeologiska föremål, som för närvarande finnas i statens etnografiska museum och för vilka i det föregående en redogörelse lämnats. Dessa föremål intaga en viss särställning i förhållande till andra arkeologiska samlingar och synas för framtiden böra bibehålla densamma.

I en till de sakkunniga ingiven promemoria framhåller etnografiska museets föreståndare, professor G. Lindblom, att det icke ansetts möjligt att för Nordamerikas vidkommande draga en gräns mellan förhistoriska föremål och etnografiska. En av den etnografiska forsknings viktigaste uppgifter vore att söka rekonstruera kulturutvecklingen hos folk, som saknade historia. Att avskilja det äldsta materialet skulle, framhålles det, icke vara till gagn för forskningen. Enahanda vore förhållandet beträffande de i etnografiska museet befintliga betydelsefulla samlingarna från grävningsexpeditioner i Mexico, Central- och Sydamerika. Beträffande en del av de i sagda museum befintliga egyptiska fornföremålen har framhållits, att dessa vore av värde för museet, enär de levde kvar i nutida kulturer i Nordafrika. Etnografiska museets arkeologiska fynd från Asien vore likaledes av stor betydelse för dessa traktors etnografi vid studiet av kulturutvecklingen i Asien. En i viss mån fristående ställning intoge däremot den i samma museum befintliga samlingen av förhistoriska fynd från en prehistorisk boplats i Schweiz.

Den av etnografiska museets föreståndare sålunda hävdade uppfattningen om där befintliga arkeologiska föremåls samhörighet med de rent etnografiska samlingarna och om önskvärdheten att för den etnografiska forskningen icke rubba på den nuvarande ordningen synes värd allt beaktande. Vad särskilt beträffar de asiatiska föremålen, hava de sakkunniga i det föregående såsom en framtidstanke framkastat önskemålet, att dessa bringades i närmare anslutning till övriga förut berörda östasiatiska samlingar. En sådan anordning skulle dock, enligt vad de sakkunniga tänkt sig, icke innebära något avskiljande från etnografiska museet av dess nuvarande asiatiska fornsaksbestånd. Någon anledning att i övrigt förorda en ändring torde så mycket mindre föreligga, som flertalet här ifrågavarande föremål på intet sätt har något samband med de kulturområden — Medelhavsländerna och främre Orienten — vilkas samlingar här närmast äro föremål för uppmärksamhet. Endast på en punkt kan en överföring ifrågasättas, nämligen i fråga om de föga omfattande fynden från den förhistoriska boplatsen i Schweiz, vilka fynd snarare synas böra hava sin plats i historiska museets komparativa samlingar.

III. Arkeologiska museet för Medelhavsländerna och främre Orienten.

A. Beräknad storlek och föreslagen förläggning.

På grund av de i det föregående gjorda övervägandena hava de sakkunniga kommit till den uppfattningen, att vetenskapliga och praktiska skäl tala för att den koncentration av samlingarna från Medelhavsländerna och främre Orienten, som förut förordats, realiserar på sådant sätt, att ifrågavarande samlingar förläggas till en i nära grannskap av historiska museet liggande institutionsbyggnad, följaktligen inrymmande vad de sakkunniga vilja kalla »Arkeologiska museet för Medelhavsländerna och främre Orienten». De sakkunniga använda i det följande den kortare benämningen: »Arkeologiska museet».

För att kunna bedöma storleken av en dylik institutionsbyggnad hava de sakkunniga från ifrågavarande samlingars föreståndare mottagit uppgifter dels om storleken av nuvarande lokaler, dels om omfattningen av de utrymmen, som skulle erfordras såväl för en ändamålsenlig uppställning av samlingarna i dess nuvarande bestånd som med hänsyn till en eventuell utökning av samlingarna med nya förvärv.

Nuvarande lokalutrymmen och av vederbörande museiföreståndare beräknade lokalbehov.

Egyptiska museet, som är förlagt till gamla riksbankshuset vid Järn- torget, upptager för närvarande en sammanlagd golvyta av omkring 400 kvm., därav 270 kvm. belöpa å utställningsrum, 22 kvm. å expeditionssal samt 108 kvm. å rum för studiesamling och magasin.

Vad först beträffar det för utställning av föremålen nu disponerade utrymmet, 270 kvm., är detta, enligt vad museiföreståndaren upplyst, även med nuvarande kompakta uppställning av föremålen otillräckligt, så att åtskilliga värdefulla föremål icke kunnat utställas. För att förläna särskilt konstföremålen vederbörlig relief vore en betydligt glesare uppställning nödvändig. Museiföreståndaren har förklarat, att för en effektiv uppställning av de för närvarande i samlingarna ingående föremålen krävdes ett utrymme, överstigande 300 kvm. I betraktande av att museet vore en ung, i kraftig tillväxt stadd institution har emellertid museiföreståndaren uppskattat museets slutliga behov av utställningssalar för originalfynd till 900 kvm. Till denna siffra har museiföreståndaren kommit genom att beräkna plats för de nyförvärv, som

i form av kompletteringar av vissa föremålsgrupper eller eljest komme att tillföras museet. Så har museiföreståndaren meddelat, att i Deutsches Institut für Ägyptische Altertumskunde in Kairo förvaras en samling keramik, keramikskärvor, skarabéer, sigillavtryck, flintföremål m. m., härrörande från egyptiska museets ovannämnda grävningar i Abu Ghalib och omfattande minst 10 000 smärre föremål; samlingen komme, sedan Kairomuseet utvalt sin andel, att överföras till Stockholm.

I fråga om erforderliga kompletteringar av samlingarna hava de sakkunniga av museiföreståndaren inhämtat följande. Flintsamlingarna från äldre förhistorisk tid behöva kompletteras, framför allt genom förvärv av i lagerföljd funna paleolitiska flintor från Fajum samt mesolitiska flintor från fyndorten Wadi esch Schech. Av de i museet redan förefintliga samlingarna från yngre förhistorisk tid behöver endast Badarisamlingen utökas med ett antal fullgoda föremål. Den nyligen upptäckta, sällsynta och föga kända Tasakulturen är för närvarande representerad i museet genom en enda keramikvas. Det vore önskvärt att i samband med nya grävningar förvärva en kollektion föremål från denna epok. Den s. k. Maadikulturen, uppkallad efter Maadi i närheten av Kairo, är hittills icke representerad i museet. En preliminär överenskommelse har emellertid träffats med utgrävaren av fynd från denna kultur, professor O. Menghin, om förvärv av en ganska betydande samling dylika fynd. Museets nuvarande bestånd av mumiekistor är kvalitativt gott men behöver kompletteras dels med någon arkaisk, för begravning i hockerställning avsedd kista, dels ock med någon mumieformig kista från hyksostiden eller början av Nya riket. Redan existerande serier av keramik från de förhistoriska perioderna anses böra för en blivande studiesamling utökas, så att fullständiga typserier om möjligt kunna erhållas. Upptäckterna av nya förhistoriska kulturer hava i Egypten under de senaste tolv åren följt tätt på varandra, och man måste räkna med att framtiden kan ha nya överraskningar i beredskap. Det har även framhållits såsom synnerligen önskvärt att förvärva en med reliefframställningar försedd offerkammare till en mastaba (gravbyggnad), upptagande högst 36 kvm., varom underhandlingar med vederbörande inlets men ännu icke fört till något resultat.

Förutom rum för utställningssalar för originalfynd har föreståndaren beräknat utrymme för utställningssalar för gipsavgjutningar med 150 kvm. och för en pedagogisk bildsamling med 80 kvm. Vad beräklandet av rum för sistnämnda ändamål beträffar, har museiföreståndaren meddelat, att det vid demonstrationerna av samlingarna visat sig påfallande svårt att klargöra för allmänheten den ursprungliga miljö, från vilken föremålen vore hämtade, och att det därför ansetts önskvärt, att inom de blivande museilokalerna utrymmen reserverades för utställning av på

lämpligt sätt monterade fotografier och planscher av fornegyptiska byggnader, konstverk och landskapsbilder, planritningar av tempel, olika gravtyper och bostadshus samt eventuellt även några modeller av dylika anläggningar.

För studiesamlingar och magasinstrymmen har föreståndaren beräknat ett utrymme av 700 kvm. såsom minimum, vartill för ett särskilt upp-packningsrum beräknats 50 kvm.

Förutom nu nämnda lokaler har av föreståndaren beräknats utrymme för bibliotek och lärum med 80 kvm., för expeditionsrum med 100 kvm. och för arkivrum med 30 kvm.

Hela det sålunda föreslagna utrymmet för egyptiska museets samlingar utgör följaktligen, fränsett utrymme för kapprum och toaletterum m. m., 2 090 kvm., d. v. s. ett utrymme, ungefär fem gånger så stort som det museet för närvarande disponerar.

Cypernexpeditionens arkeologiska fyndmaterial, vilket är helt och hållet magasinerat, förvaras i vissa smärre å statens historiska museums tomtområde belägna byggnader med en sammanlagd golvyta av 470 kvm.

Såsom utgångspunkt för beräkandet av utrymmet för en framtida skådesamling har föreståndaren för samlingarna tagit storleken av de lokaler, som togos i anspråk för den år 1933 anordnade tillfälliga utställningen av Cypernfynden i Liljewalchs konsthall. Vid denna utställning exponerades på cirka 1 000 kvm:s yta omkring 2 500 av samlingarnas 12 000 numrerade föremål eller omkring $\frac{1}{5}$ av hela föremålsbeståndet. Skulle samlingarna i sin helhet utställas efter samma principer, torde en golvyta av cirka 3 500 à 4 000 kvm. bliva erforderlig. Föreståndaren har emellertid ansett, att det knappast vore nödvändigt att förlägga hela samlingarna till skådesalarna. För att de olika föremålskategorierna skulle bliva tillräckligt representerade vore det lämpligt, att allenast drygt $\frac{1}{4}$ av samlingarna utvaldes för skådesamlingen. För en sålunda begränsad skådesamling erfordras enligt ovannämnda beräkningsgrund en golvyta av omkring 1 200 kvm.

Den återstående delen av de numrerade fynden skulle däremot såsom en studiesamling förvaras magasinerad men tillgänglig för forskning. En dylik samling beräknas kunna ordnas på en golvyta av omkring 800 kvm.

Slutligen erfordras en magasinssamling, vilken skulle omfatta det stratigrafiska skärvmaterialet samt ännu icke bearbetade fragment av statyer. Såsom tillräckligt utrymme för denna magasinssamling beräknas en golvyta av 125 kvm.

Enligt dessa av föreståndaren gjorda beräkningar skulle alltså för de nuvarande samlingarna erfordras en sammanlagd golvyta av 2 125 kvm. i det nya museet.

Föreståndaren anser emellertid, att dessutom vissa mindre, icke närmare angivna reservutrymmen vore nödvändiga för såväl skådesamlingen som studiesamlingen, då en fortsatt bearbetning av skärvmaterialet med säkerhet komme att lämna i utbyte ett mycket stort antal vaser och terracottastatyetter. Härtill komme, att den synnerligen betydande äldre stenålderskeramiken på Cypern för närvarande vore i samlingarna representerad endast av ett begränsat skärvmaterial, men att för en komplettering härav framgångsrika underhandlingar inletts med chefen för Cyprus Museum, vilken utfäst sig att såvitt möjligt utan ersättning fylla denna lucka, så snart hans senaste utgrävningsmaterial hunnit bearbetas. Även andra kompletteringar behövde göras. Vid delningen av den svenska expeditionens fynd hade Sverige nämligen tillförts endast få fynd från cypro-hellenistisk tid och praktiskt taget inga fynd alls från cypro-romersk tid. De cypriska myndigheterna hade emellertid ställt sig synnerligen välvilliga gentemot planer på nya utgrävningar i och för fyllande av nämnda luckor i de svenska samlingarna.

Asineexpeditionens arkeologiska fyndmaterial är liksom samlingen av Cypernfynden helt och hållet magasinerat och till sin huvudsakliga del förvarat i en å det till statens historiska museum upplåtna området befintlig mindre byggnad. Den därstädes förvarade samlingen är till omfattningen relativt begränsad och torde, efter vad som meddelats, i utställningsbart skick kunna exponeras i ett mindre antal monter.

Särskilda reservutrymmen hava icke angivits såsom erforderliga.

Nationalmusei antiksamling. På grund av trångboddheten i nationalmuseum upptager skådesamlingen av fornsaksbeståndet, av vilket såsom förut erinrats i egyptiska museet deponerats den övervägande delen av den egyptiska samlingen, för närvarande endast något mera än en tredjedel av en sal i museets första våning, motsvarande en golvyta av 127 kvm.

Vad magasinssamlingen beträffar, upptager den för närvarande å museets vindar en sammanlagd golvyta av 38 kvm. Vid ett framtida ordnande av samlingarna borde enligt från museet uttalad mening magasin- och eventuella studiesamlingar med fördel kunna sammanslås, i vilket fall de skulle komma att kräva en ungefärlig golvyta av 70 kvm.

Enligt de från museet gjorda beräkningarna skulle för museets antiksamling, d. v. s. dess nuvarande samling av grekisk-romerska fornsaker och skulpturer, erfordras en golvyta av omkring 720 kvm., d. v. s. mer än fyra gånger den för samlingen nu disponerade golvytan.

De iranska samlingarna. Hithörande fynd äro för närvarande magasinerade i förutvarande straffängelset å Östermalm i två mindre rum och på en vind, utgörande tillsammans en yta av omkring 50 kvm.

Föreståndaren för samlingarna har beräknat, att för framtida utställning och förvaring av dessa fynd skådesamlingen skulle kräva ett utrymme av 60 kvm. samt studiesamling och magasinssamling tillhoppa 120 kvm., alltså inalles 180 kvm.

I dessa samlingar finnas, efter vad tillika meddelats, mycket stora luckor, men det vore dock tänkbart att en del av dessa i någon mån kunde fyllas genom byten med andra utländska vetenskapliga expeditioner, vilka arbeta i Iran, genom inköp eller också genom nya grävningar. De achæmenidiska, parthiska och sassanidiska perioderna äro knappast representerade i samlingarna, men dylikt material torde kunna förvärfvas. Föreståndaren har, såsom förut nämnts, beräknat, att samlingarna under gynnsamma ekonomiska förhållanden skulle med lätthet kunna flerdubblas.

De av vederbörande museiföreståndare beräknade behoven av utrymmen utgöra sålunda i kvm. räknat:

	Skådesamling	Studiesamling och magasinssamling	Expedition, bibliotek, arkiv	Summa
Egyptiska museet	1 130	750	210	2 090
Cypernexpeditionens fyndmaterial . .	1 200	925	—	2 125 ¹
Asineexpeditionens fyndmaterial . . .	—	—	—	—
Nationalmusei antiksamling	650	70	—	720
De iranska samlingarna	60	120	—	180
	3 040	1 865	210	5 115

¹ Dessutom vissa ej närmare angivna reservutrymmen.

De sakkunnigas prövning av lokalbehovet.

Såsom framgår av den förut lämnade redogörelsen, utgör det från egyptiska museet ifrågasatta utrymmesbehovet ungefär fem gånger så stor golyvta som för närvarande disponeras av museet. Även om de sakkunniga äro fullt övertygade om, att en väsentlig utökning av de nuvarande utrymmena är nödvändig, om museet skall kunna fylla sina uppgifter i såväl den vetenskapliga forskningens som folkbildningens tjänst, och även om en rundlig marginal beräknas för önskvärda nyförvärv, torde dock en begränsning av det för detta museum föreslagna totalutrymmet kunna göras, utan att några väsentliga olägenheter härvid skulle drabba dess verksamhet och dess tilltänkta utveckling.

För Cypernexpeditionens arkeologiska fyndmaterial saknas jämförelsepunkter, enär denna samling för närvarande är magasinerad. Såsom

utgångspunkt för förslaget till ovanstående siffra har tagits omfattningen av utställningen av Cypernfynden i Liljewalchs konsthall. De sakkunniga inse till fullo, att det synnerligen omfattande och ytterst värdefulla materialet i denna samling måste för såväl utställande i skådesamling som förvarande i studiesamling eller magasin taga avsevärda utrymmen i anspråk. Hänsyn måste också tagas till kompletteringar och nyförvärv. Någon mindre begränsning av den ovan angivna siffran torde dock vara möjlig.

Mot det beräknade utrymmesbehovet för de iranska samlingarna torde intet vara att erinra.

För Asineexpeditionens fyndmaterial har någon exakt utrymmesberäkning icke gjorts. I allt fall torde här endast vara fråga om ett relativt begränsat utrymme.

För nationalmusei antikavdelning torde det vara vanskligt att nu beräkna ett blivande lokalbehov. Såsom de sakkunniga förut anført, hava de ej velat ifrågasätta ett överflyttande av skulptur- och avgjutnings-samlingen. Beträffande övriga fornsaksföremål skulle det på en kommande prövning bero, vilka föremål lämpligen skulle överföras till ett arkeologiskt museum och vilka skulle förbli i nationalmuseum. Under sådana förhållanden torde den ovan angivna siffran kunna väsentligt reduceras.

Under erinran att utrymmen för expedition, arkiv och handbibliotek allenast beräknats för det egyptiska museet men givetvis även erfordras för de andra samlingarna, hava de sakkunniga efter en ingående prövning av lokalbehovet kommit till den uppfattningen, att totalbehovet för samtliga nu ifrågavarande samlingar torde kunna beräknas till cirka 4500 kvm. Hur denna yta skulle fördelas på de olika avdelningarna, lärer vara vanskligt att nu angiva. De sakkunniga hava närmast tänkt sig nämnda golvyta lika fördelad på tre våningar, vilka huvudsakligen skulle innehålla, den nedersta egyptiska föremål och de två andra föremål från det grekisk-romerska kulturområdet samt från främre Orienten.

Såsom förut nämnts, innebär de sakkunnigas förslag, att det arkeologiska museet skulle inrymmas i en byggnad, förlagd i nära grannskap av statens historiska museum. De sakkunniga vilja nu övergå till att behandla förutsättningen för en dylik förläggning.

B. Tomt- och byggnadsfrågan.

De sakkunniga hava i det föregående erinrat därom, att tanken på en museiförläggning av det slag, som nu ifrågasättes, icke vore ny, även om den på den tiden, då den först framfördes, avsåg ett sammanförande av flera

samlingar än de sakkunniga för närvarande av ekonomiska, praktiska och sakliga skäl anse vara ändamålsenligt. De sakkunniga hava erinrat, huru som dåvarande ecklesiastikministern uttalat sig till förmån för reserverande för ändamålet av ett markkomplex i omedelbar anslutning till det område, som upplåtits till historiska museet. Även riksdagen fann tanken att till denna plats samla närbesläktade kulturinstitutioner, särskilt museala, tilltalande, och uttalade att flera av de då framkomna planerna i detta avseende syntes kunna erbjuda en tillfredsställande lösning av byggnadsfrågor, som förr eller senare måste bli aktuella.

Det är sålunda med upptagande och fullföljande av den av riksdagen angivna tanken, som de sakkunniga gått till prövning av förutsättningen för förläggningen av en byggnad för fornsakssamlingarna från östra Medelhavsområdet och främre Orienten. Den fråga, man därvid haft att i första hand taga under omprövning, har varit tomtfrågan, och till belysande av densamma hava de sakkunniga till en början velat erinra om följande.

Företvarande positionsartilleriregementets tomtområde.

Historiska museet är avsett att förläggas till större delen av det område, som åren 1903—1927 disponerats av positionsartilleriregementet och dessförinnan intill 1897 av hästgardet. Enligt gällande stadsplan, fastställd av Kungl. Maj:t den 30 augusti 1932, är hela detta område numera uppdelat i två kvarter, nämligen kvarteret Krubban om 27 224 kvm. och kvarteret Spiltan om 8 303.8 kvm. Å det förstnämnda kvarteret, som gränsar i norr till Linnégatan, i öster till Narvavägen, i söder till Storgatan och i väster till en enligt stadsplanen tänkt förlängning av Grevmagnigatan samt är avsett att disponeras för historiska museet, äro, förutom vissa mindre till rivning dömda byggnader, belägna den företvarande kaserbyggnaden för positionsartilleriregementet jämte till denna byggnad hörande två stallflyglar utmed Storgatan. Å kvarteret Spiltan, vilket gränsar i norr till Linnégatan, i öster till ovannämnda tilltänkta förlängning av Grevmagnigatan, i söder till Storgatan samt i väster till Styrmansgatan, ligga vissa smärre byggnader, såsom exercishus, ridhus m. m., vilka för närvarande äro antingen upplåtna till militära ändamål eller också uthyrda till enskilda.

I avseende å hela detta kronan tillhöriga tomtområde torde följande vara att i detta sammanhang erinra.

Samtidigt med att 1892 års riksdag beviljade medel till uppförande av ny hästgardeskasern, beslöt riksdagen, att ifrågavarande tomtområde, som dittills varit upplåtet åt dåvarande hästgardet, skulle, till bestridande av kostnaderna för de nya kasernerna, uppdelas i kvarter och tomter samt efter rivning av därå uppförda byggnader försäljas. Tillika medgav riks-

dagen, att medel till såväl nyssnämnda byggnadsföretag som ock de gatur regleringsarbeten, vilka till följd av den ifrågasatta försäljningen erfordrades, finge efter Kungl. Maj:ts beprövande av statsverkets tillgångar förskjutas.

I sitt den 25 oktober 1917 avgivna yttrande över kassaförlagskommitténs betänkande anmälde statskontoret, att ämbetsverket för uppförande av nytt kasernetablissemment för livgardet till häst förskjutit ett belopp av 1 586 729 kronor 36 öre. På grund härav föreslog Kungl. Maj:t, att ifrågasvarande förskott skulle i 1918 års tilläggsstat täckas av tillfälliga lånemedel. Detta blev också riksdagens beslut. På grund av detta 1918 års riksdagsbeslut utbetalade riksgäldskontoret av lånemedel till statskontoret den 26 juli 1918 beloppet 1 586 729 kronor 36 öre, vilket belopp sedan dess utgjort riksgäldskontorets fordran av statsmedel att täckas vid områdets försäljning.

I det yttrande, som byggnadsstyrelsen den 19 januari 1928 avgav i samråd med riksantikvarien i fråga om förläggning av historiska museet, erinrade byggnadsstyrelsen därom, att jämlikt den av styrelsen då föreslagna dispositionen av kasernområdet endast det mellan Grevmagnigatans förlängning och Styrmansgatan belägna kvartersområdet skulle kunna ifrågakomma till försäljning.

Såsom framgår av den proposition i ämnet (nr 98), som avläts till 1929 års riksdag, ställde sig föredragande departementschefen tveksam gentemot byggnadsstyrelsens förslag att viss del av tomten skulle reserveras för försäljning. Han fann ett klokt förutseende tarva, att staten med hänsyn till framtida byggnadsbehov icke avhände sig den markreserv, som ännu funnes kvar inom stadens centralare delar, samt framhöll, att ju större det reserverade tomtkomplexet vore, desto mer värdefullt vore det i kronans hand. Departementschefen erinrade vidare om vissa till ecklesiastikdepartementets handläggning hörande byggnadsfrågor samt framhöll, att förhållanden kunde inträffa, som aktualiserade ett eller annat av dessa spörsmål, och det syntes honom därför oklokt att nu genom avstående av för dylika ändamål lämplig tomtmark försvåra en ändamålsenlig förläggning av en framdeles måhända önskelig institution eller museibyggnad. När staten ägde mark, lämplig att användas för befrämjande av kulturföretag av den vikt det här gällde, torde för övrigt enligt departementschefens mening synpunkten av markens värde ej få tillerkännas avgörande betydelse.

I anslutning till departementschefens uttalande föreslog Kungl. Maj:t i nämnda proposition riksdagen, bland annat, att medgiva, att det av förutvarande positionsartilleriregementet hittills disponerade kasernområdet jämte den därå befintliga kasernbyggnaden samt tillhörande stallflyglar finge — under förutsättning av vissa ändringar i den för området då gäl-

lande stadsplanen, som departementschefen i statsrådsprotokollet närmare angivit — reserveras för statens historiska museum, vitterhetsakademien och andra under nämnda akademi ställda statssamlingar ävensom för andra statliga museer och kulturella institutioner eller ock statsinstitutioner i övrigt, vilka enligt Kungl. Maj:ts och riksdagens beslut kunde komma att framdeles förläggas till byggnader å ifrågavarande tomtkomplex.

Riksdagen biföll Kungl. Maj:ts förslag dock med en viss jämkning i fråga om storleken av den begärda markupplåtelsen. I sin skrivelse i ämnet den 16 maj 1929, nr 176, anmälde riksdagen, att riksdagen medgivit, att allenast den i byggnadsstyrelsens skrivelse den 19 januari 1928 angivna, öster om Grevmagnigatans förlängning belägna delen av ifrågavarande kasernområde jämte den därå befintliga kasernbyggnaden samt tillhörande stallflyglar finge under den av Kungl. Maj:t angivna förutsättningen reserveras för de i propositionen omnämnda ändamålen.

Riksdagen ville icke förneka, att tanken på att till denna plats samla närbesläktade kulturinstitutioner, särskilt museala och dem närstående, förefölle tilltalande och att flera av de framkomna planerna i detta avseende syntes kunna erbjuda en tillfredsställande lösning av byggnadsfrågor, som förr eller senare måste bli aktuella. Emellertid kunde riksdagen icke finna tillräckliga skäl föreligga att redan nu, innan dessa planer på områdets utnyttjande tagit fastare form, reservera området i dess helhet på föreslaget sätt. Det torde vara tillfyllest att för det dåvarande så skedde allenast beträffande den del av området öster om Grevmagnigatans förlängning, som enligt byggnadsstyrelsens förslag skulle omfatta ett enda kvarter. Vad den återstående tomtmarken anginge, torde frågan om dess användning tills vidare böra hållas öppen.

Med sin nu angivna ståndpunkt till förlägningsfrågan fann riksdagen ett motionsvis inom riksdagen framställt yrkande om avslag å Kungl. Maj:ts förslag samt påkallande av ny utredning rörande förlägningsplatsen icke kunna vinna riksdagens bifall. Vad särskilt beträffade det av motionärerna påpekade förhållandet, att riksgäldskontoret jämlikt 1918 års riksdags beslut av tillfälliga lånemedel täckt det förskott å 1 586 729 kronor 36 öre, som på sin tid av statskontoret utbetalts för uppförande av nytt kasernetablissemang för livgardet till häst och som avsetts att i sinom tid gäldas genom inflytande försäljningsmedel för ifrågavarande kasernområde, ville riksdagen framhålla, att riksdagen icke kunde finna denna omständighet i och för sig utgöra något hinder för att reservera kasernområdet till användning för statens egna byggnader. Skulle området i dess helhet komma att reserveras, på sätt som föreslagits, torde visserligen, såsom motionärerna påpekade, nämnda fordran böra täckas genom anslag på riksstaten. Riksdagen hade emellertid, såsom nämnts, ansett frågan om den väster om Grevmagnigatan belägna, till ett försäljningsvärde av 1 760 000 kronor

uppskattade markens användning böra tills vidare stå öppen, och vid sådant förhållande föreläge ingen anledning för riksdagen att i detta sammanhang taga ställning till spörsmålet om beloppets täckande.

De sakkunnigas hänvändelse till byggnadsstyrelsen samt byggnadsstyrelsens utredning.

De sakkunnigas skrivelse till byggnadsstyrelsen. För att på grundval av en utav vederbörande fackmyndighet gjord undersökning kunna allsidigt bedöma de tomt- och byggnadsfrågor, som sammanhänge med realiserande av de sakkunnigas förslag, anhöllo de sakkunniga i skrivelse den 29 april 1936 till byggnadsstyrelsen om föranstaltande av en utredning, innefattande såväl preliminära kostnadsberäkningar för ett förläggande till f. d. positionsartilleriregementets kasernområde av en ny museibyggnad, innehållande de arkeologiska samlingarna från östra Medelhavsområdet och främre Orienten, som även de synpunkter i övrigt, vilka kunde vara att från byggnadsstyrelsens sida anlägga på den föreliggande frågan. De sakkunniga erinrade till en början om de resultat, till vilka de då förberedelsevis kommit i avseende å ifrågavarande samlingars sammanförande och beräknade lokalbehov, omkring 4 500 kvm., samt framhöllo hurusom de beträffande denna lokalfråga dryftat tre olika möjligheter. En av dessa hade varit att söka inrymma samlingarna i den västra av de till de förutvarande kasernbyggnaderna hörande stallflyglarna. De sakkunniga hade i fråga om denna möjlighet erinrat, dels att stallflygeln icke kunde utan tillbyggnad rymma de samlingar, varom vore fråga, dels att en tillbyggnad knappast skulle kunna förenas med den befintliga anläggningens arkitektoniska karaktär och allmänna plan, dels att, efter vad de sakkunniga inhämtat, stallflygeln säkerligen i en nära framtid behövde disponeras av såväl statens historiska museum som nordiska museet, vilka båda vore i behov av magasinlokaler, dels ock att stallbyggnaden för att kunna användas till museilokaler måste undergå synnerligen vidlyftiga och kostsamma ombyggnads- och reparationsarbeten. Den andra möjligheten skulle enligt de sakkunniga vara att uppföra en ny museibyggnad utmed den östra sidan av den del av Grevmagnigatan, som enligt gällande stadsplan tänkts framdragen mellan Stor- och Linnégatorna. Härutinnan hade emellertid de sakkunniga erinrat, att uppförandet av en sådan byggnad skulle komma att innebära ett hinder för all vidare utveckling av historiska museet, vartill komme att en här uppförd museibyggnad skulle även för egen del sakna utvecklingsmöjligheter. Vad slutligen den tredje av de av de sakkunniga dryftade möjligheterna anginge, innebar denna ett förläggande av en ny museibyggnad till det mellan Grevmagnigatans förlängning och Styrmansgatan belägna kvarteret Spiltan. En dylik förläggning skulle, såvitt de sakkunniga kunde se, lösa denna byggnadsfråga på ett synnerligen tillfredsställande sätt såväl med

hänsyn till de intressen, som företräddes av nu ifrågavarande samlingar, som från historiska museets synpunkter.

Byggnadsstyrelsens utredning. Sedan byggnadsstyrelsen med anledning av de sakkunnigas ifrågavarande skrivelse anmodat arkitekterna för statens historiska museum *B. Romare* och *G. Scherman* att i samråd med styrelsens utredningsbyrå verkställa den önskade utredningen, överlämnade byggnadsstyrelsen till de sakkunniga med skrivelse den 17 september 1936 en sålunda åvägabragt utredning, omfattande 28 ritningar och en beskrivning.

I denna utredning behandlas fyra alternativ, nämligen alternativ I, II och III, det sistnämnda uppdelat i alternativ III A och III B.

Alternativ I motsvarar den av de sakkunniga diskuterade första möjligheten att inrymma samlingarna i den västra av de till den ovannämnda kasernbyggnaden hörande flyglarna. Romare och Scherman hava angående detta alternativ anfört följande:

»Summa bruttoareal per våning i denna flygel är c:a 1 500 m². Möjlighet finnes att erhålla två hela våningar förutom en vindsvåning av mindre utsträckning. För att erhålla en för museiändamål lämplig belysning vore det nödvändigt att fullständigt förändra byggnadens exteriör genom upptagande av större fönster i två rader på alla fasader, och för vindens eventuella utnyttjande erfordrades takfönster i viss utsträckning. Därtill skulle det vara nödvändigt uppföra en tillbyggnad rymmande c:a 1 500 m² för de delar av de begärda lokalerna, som ej rymmas i stallflygeln. Av denna skulle sålunda icke ens yttermurarna kunna användas utan genomgripande ombyggnad, förutom att hela det inre av byggnaden, som för närvarande består av enkla träkonstruktioner: bjälklag, tak, trappor m. m., måste göras nytt. Stallflygelns ombyggnad till museum torde på grund härav knappast ställa sig billigare än en nybyggnad. Möjligheterna att smidigt anpassa byggnaden efter förefintliga behov äro naturligen sämre vid en dylik ombyggnad än vid en nybyggnad. Detta alternativ synes sålunda vara mindre lämpligt som lösning av föreliggande byggnadsfråga och torde böra upptagas till närmare behandling endast för så vida lämplig mark för nybyggnad ej kan ställas till förfogande och ingen annan och lämpligare användning av stallbyggnaden finnes, som ej kräver alltför genomgripande och kostsamma ändringar.»

Alternativ II motsvarar den av de sakkunniga ifrågasatta möjligheten att uppföra en ny museibygnad utmed den östra sidan av den tänkta förlängningen av Grevmagnigatan. Romare och Scherman hava beträffande detta alternativ anfört bland annat:

»Den obebyggda västra delen av historiska museets tomtområde är enligt byggnadsprogrammet för museet avsedd att kunna rymma en tillbyggnad av c:a 3 000 m² yta och torde ej heller tåla någon avsevärt större

bebyggelse. Ett nytt museum enligt detta alternativ skulle sålunda rymma blott c:a $\frac{2}{3}$ av den begärda ytan och sakna framtida tillbyggnadsmöjligheter på tomten, varjämte det fullständigt skulle omöjliggöra eventuell framtida tillbyggnad av historiska museet.» En eventuell nybyggnad förlagd utmed Grevmagnigatans förlängning med entré från samma gata borde enligt Romare och Scherman uppföras i tre våningar utan källare, med ett huvudtrapphus med hiss samt två sidotrapphus. Någon källare hade ej föreslagits för att undvika dyrbar sprängning. Byggnaden torde kunna uppvärmas från historiska museets värmecentral, som vore beräknad för en tillbyggnad av denna storlek. Byggnadskostnaden beräknades till 775 000 kronor.

Alternativ III innebär att museet förlägges inom kvarteret Spiltan. Romare och Scherman hava härvidlag tänkt sig två möjligheter, nämligen det nya museet antingen som en lång rektangulär byggnad invid och parallell med Styrmansgatan (Alt. III A) eller som en vinkelformad byggnad, förlagd antingen å den norra eller den södra delen av tomten (Alt. III B). Arkitekterna hava beträffande Alt. III A anført följande:

»Byggnaden är uppförd i tre huvudvåningar för samlingarna från Egypten, Grekland och Cypern samt Persien m. m. respektive. Varje huvudvåning består av dels en skådesamling med högre höjd, dels ett entresolerat parti med två lägre våningar avsedda för studiesamlingar och tjänsterum. Byggnaden kommer härigenom att genom hjärtmuren uppdelas i två parallella delar: den ena med tre höga luftiga och relativt breda skådesamlingsvåningar (den för allmänheten avsedda delen), den andra med sex låga och relativt smala studiesamlingsvåningar (arkiv- och arbetsdelen). Belysningen i skådesamlingarna föreslås med tätt till tak nående fönsterband med underkanten ovan ögonhöjd. Salarnas och fönstrens dimensioner och fönstrens placering tätt invid tak torde medföra, att även fönsterväggens undre del blir tillräckligt belyst för att vara fullt användbar för utställningsändamål. För skådesamlingarna en huvudtrappa invid hjärtmuren, från vars vilplan man även når entresolvåningarna. För studiesamlingarna två tjänstetrappor, samtidigt reservtrappor för skådesamlingarna, samt en hiss som även passerar skådesamlingarna.» Byggnadskostnaden enligt detta alternativ beräknades till 1 057 000 kronor.

Beträffande Alt. III B hava arkitekterna anført bland annat:

»Byggnaden består av en huvuddel med fyra våningar och källarvåning, samt en lägre flygel med två våningar och källarvåning. Huvudbyggnadens bottenvåning samt våningar 1 och 2 tr. äro avsedda för skådesamlingarna, källarvåningen samt flygel- och huvudbyggnadens översta våningar avses för studiesamlingar och magasin.» Byggnadskostnaderna enligt Alt. III B beräknades till 1 092 500 kronor.

Romare och Scherman anmärkte, att den museityp, som föreslagits i

alternativ II utan olägenhet kunde tänkas erhålla samma placering som föreslagits för alternativ III A, varvid intet hinder mötte att, med i stort sett bibehållen plan, öka byggnadens storlek så att den kunde inrymma den begärda arealen. Slutligen framlade arkitekterna en jämförelse mellan de olika förslagen med avseende på museiyta och bruttoyta per m³ byggnadskub.

	Effektiv yta ¹⁾ pr m ³ byggnadskub.	Bruttoyta pr m ³ byggnadskub.
Alt. II	0.183 m ²	0.205 m ²
Alt. III A	0.195 »	0.239 »
Alt. III B	0.203 »	0.242 »

Härav framgår, att Alt. III B med sina genomgående relativt låga salshöjder av 3.50 m. giver något större areal per m³ än Alt. III A, där utrymmena uppdelats i låga studiesamlingar på 2.30 m. höjd och höga skådesamlingar med 4.75 m. höjd.

I sin ovannämnda till de sakkunniga ställda skrivelse anförde *byggnadsstyrelsen* för egen del följande:

»Alternativ I motsvarar de sakkunnigas alternativ I och avser att inrymma samlingarna i den västra stallflygeln. På såväl av de sakkunniga som av arkitekterna anförda skäl vill byggnadsstyrelsen avråda från förslaget att förlägga samlingarna till denna flygel. Ett ytterligare skäl härtill är att styrelsen har för avsikt att, om medel beviljas, nästkommande budgetår iståndsätta flyglarnas yttertak och fasader, som befinna sig i ett sådant skick, att åtgärder omedelbart måste vidtagas för att rädda byggnaderna från total förstörelse. Ett sådant iståndsättande kan enligt styrelsens mening icke längre uppskjutas. Med hänsyn till ovissheten rörande tidpunkten när ett eventuellt disponerande av den västra flygeln för den nu avsedda museianläggningen skulle komma till stånd, vore det enligt styrelsens mening olyckligt, om flyglarnas nödvändiga restaurering skulle behöva uppskjutas i avvaktan på utredning och beslut beträffande lokalernas eventuella ordnande för samlingarna.

»Även alternativ II, vilket motsvarar de sakkunnigas alternativ II med nybyggnad inom statens historiska museums område öster om den förlängda Grevmagnigatan, vill byggnadsstyrelsen i likhet med de sakkunniga och arkitekterna avstyrka, så mycket mer som i den av arkitekterna uppgjorda kostnadsberäkningen å 775 000 kronor icke synes hava medtagits kostnaden för de ansenliga sprängningsarbetena, som skulle bli erforderliga för byggnadens uppförande. Enligt inom styrelsen uppgjord beräkning skulle byggnadskostnaderna för detta alternativförslag uppgå till omkring 950 000 kronor.

¹⁾ I effektiv yta inräknas: tjänsterum, skådesamlingar, studiesamlingar och magasin.

»Alternativ III omfattar två olika förslag till nybyggnad i kvarteret Spiltan. Enligt alternativ III A skulle uppföras en länga om 14.5 m bredd och 87.5 meters längd med en höjd av omkring 18 meter. Byggnadsstyrelsen har i princip intet att erinra mot byggnadens inre utformning, men vill dock framhålla, att den långa och relativt breda huskroppen utmed Styrman-gatan troligen skulle komma att försvåra ett rationellt utnyttjande av kvartersområdet för vidare utbyggande, då enligt förslaget endast den södra delen av kvarteret, där nu exercis- och ridhus samt det s. k. sommarstallet äro belägna, skulle bliva möjligt att använda för annat byggnadsändamål. Visserligen skulle i en framtid ytterligare en byggnadslänga vara tänkbar, parallell med den nu föreslagna utmed den förlängda Grevmagnigatan, men i sådant fall skulle det fria området mellan de två längorna bli va väl knappt, varför byggnadsstyrelsen för sin del får avråda från den i alternativ III A föreslagna utformningen och förläggningen av en ny musei-byggnad.

»Alternativ III B bygger på en annan principlösning än de föregående alternativen. Museibyggnaden har här utformats i en 15 meter bred och 60 meter lång huvudbyggnad uppförd i souterrängvåning och fyra våningar med en höjd över markytan av omkring 18 meter innehållande skåde- och studiesamlingar, samt en lägre flygelbyggnad, innehållande källarvåning och två våningar, av vilka bottenvåningen innehåller tjänsterum och vaktmästarebostad samt övertvåningen studiesamlingar. Kostnaderna för såväl alternativ III A som III B hava av byggnadsstyrelsen preliminärt beräknats till 1 150 000 kronor.

»I situationsplanen för alternativ III B hava förslagsställarna angivit två möjligheter till den enligt ovan utformade byggnadens förläggning, nämligen dels i kvarterets södra del och dels i dess norra del. I båda fallen har huvudbyggnaden förlagts parallellt med Stor- och Linnégatorna.

»Byggnadsstyrelsen har i huvudsak intet att erinra mot själva byggnadens principiella utformning. Genom att giva såväl skåde- som studiesamlingar samma rumshöjd förefinnes dessutom enligt styrelsens mening större smidighet i fråga om utnyttjandet av lokalerna för det ena eller det andra ändamålet. Innan gränserna mellan dessa museiverksamhetens två grenar närmare kunnat uppdragas, torde förefintligheten av denna smidighet innebära en viss fördel framför det mera fixerade systemet i planläggningen hos alternativ II.

»I samband med förläggning av museibyggnaden till kvarteret Spiltan vill byggnadsstyrelsen framhålla, att kvartersområdet i fråga innehåller en del olika byggnader, varav antingen statsverket uppbär inkomster i form av hyresmedel eller som tjäna till förrådslokaler m. m. för militära ändamål. Inom den södra delen ligga således tre byggnader, vilka helt måste rivras vid en placering hit av den ifrågasatta museibyggnaden. Dessa äro det s. k.

ridhuset, som delvis upplåtes avgiftsfritt till östra arméfördelningen och delvis uthyres för 720 kronor om året, det s. k. exercishuset, som helt och hållet är avgiftsfritt upplåtet till östra arméfördelningen, samt det s. k. sommarstallet, vilket uthyres för en årlig summa av 900 kronor. Vid ett utnyttjande av denna del av kvarteret för museiändamål skulle alltså statsverket förlora en hyresinkomst av sammanlagt 1 620 kronor per år, varjämte nya lokaler skulle behöva anskaffas i stället för de delar av ridhuset och hela exercishuset, som äro upplåtna till förvaringslokaler för militära ändamål.

»Inom den norra delen av kvarteret är inrättad en bensinstation, för vilken kronan uppbär en årshyra av 2 500 kronor, samt ett område, vilket enligt kungl. brev den 24 februari 1928 tillsvidare med 2 månaders uppsägning disponeras av livgardets till häst enskilda pensionskassa. Vid en placering av museibyggnaden till kvarterets norra del skulle statsverket sålunda gå förlustigt nyssnämnda hyresbelopp å 2 500 kronor, varjämte staten möjligen skulle kunna bli skyldig inlösa den här belägna av hästgardets pensionskassa ägda stallbyggnaden.

»Enligt byggnadsstyrelsens mening äga båda de med III B betecknade alternativen ur nyssnämnda synpunkter såväl fördelar som nackdelar, som göra att båda förslagen te sig ungefär likvärdiga. Med hänsyn emellertid till den omständigheten att en byggnad förlagd till den södra delen av kvarteret skulle bli lättare tillgänglig för allmänheten samt att den erbjuder möjlighet till en bättre arkitektonisk lösning av byggnadsfrågan, anser sig byggnadsstyrelsen kunna tillstyrka denna placering.

»Beträffande frågan om kvarteret Spiltans utnyttjande för museiändamål har byggnadsstyrelsen intet att däremot erinra, då detta område tidigare av styrelsen avsetts för institutioner och stiftelser, som i sin verksamhet stå statens historiska museum nära. Denna synpunkt torde även i viss mån hava vunnit riksdagens gillande, i vilket avseende styrelsen får hänvisa till riksdagens skrivelse den 17 maj 1929, nr 176.

»Kvartersmarken i kvarteret Spiltan är i statens allmänna fastighetsfond bokförd till 1 920 000 kronor. Vad beträffar det förhållandet, att riksgäldskontoret jämlikt 1918 års riksdags beslut av tillfälliga lånemedel täckt det förskott å 1 586 729 kronor 36 öre, som på sin tid av statskontoret utbetalats för uppförande av nytt kasernetablisement för livgardet till häst och som avsetts att i sinom tid gäldas genom inflytande försäljningsmedel för ifrågavarande kasernområde, får byggnadsstyrelsen samtidigt framhålla, att denna angelägenhet bör ordnas i samband med eventuell förläggning till kvarteret Spiltan av ifrågavarande museibyggnad antingen medelst belopets täckning genom anslag på riksstaten eller genom att bokföra summan såsom en skuld på fastighetsfonden.»

De sakkunnigas ställning till tomt- och byggnadsfrågan.

Såsom av det föregående framgår, hava de sakkunniga vid bedömande av frågan om det föreslagna museets förläggning haft att pröva olika alternativ. Det alternativ, som vid ett betraktande av f. d. positionsartilleriregementets tomt och därå uppförda byggnader omedelbart faller i ögonen, är utnyttjandet av den västra av de på området i fråga nu befintliga stallflyglarna — i byggnadsstyrelsens utredning betecknat med Alt. I. De sakkunniga, som ägnat detta alternativ en ingående prövning, kommo dock redan vid den förberedande behandlingen till den uppfattningen, att ett realiserande av detta förslag skulle erbjuda sådana svårigheter, ej minst ur ekonomisk synpunkt, och innebära sådana olägenheter, att det rimligen icke kunde förordas. Den av byggnadsstyrelsen åvägabragta utredningen har ytterligare styrkt de sakkunniga i denna uppfattning. De skäl, som för de sakkunniga varit de avgörande, hava i det föregående återgivits. Här må endast sammanfattningsvis erinras om följande. Ifrågavarande stallflygel, som skulle kunna giva en bruttoareal av c:a 3 000 kvm. i två våningar, skulle för att kunna inrymma nu förevarande samlingar fordra en tillbyggnad, rymmande c:a 1 500 kvm. Redan stallflygelns apterande till museilokaler skulle medföra en fullständig förändring av byggnadens exteriör och väsentligt rubba den befintliga anläggningens arkitektoniska karaktär. Därest en tillbyggnad skulle fogas till den sålunda ändrade stallflygeln, skulle en dylik anordning än ytterligare förstöra den från arkitekturhistorisk synpunkt värdefulla och intressanta byggnadsensemble, som det gamla Blomska kasernetablissemnet i sin helhet erbjuder. Härtill kommer att stallflygeln i sin nuvarande form och omfattning utgör en ypperlig magasinslokal för de institutioner, närmast historiska museet och nordiska museet, vilka, efter vad de sakkunniga förspört, äro i trängande behov av nära till hands liggande magasinsutrymmen. Skulle stallflygeln komma att disponeras för museiändamål, måste dylika utrymmen anskaffas på annat håll, en fråga som torde bliva både svår att lösa och förenad med ej oväsentliga kostnader. Vidare må erinras därom, att ett apterande av en äldre byggnad till ett nytt ändamål erbjuder större svårigheter för utrymmenas smidiga anpassning efter förefintliga behov än vad fallet är vid uppförande av en nybyggnad. Härjämte har byggnadsstyrelsen erinrat om de iståndsättningsarbeten, som äro omedelbart nödvändiga för att rädda flygeln från total förstörelse. Vad som emellertid dessutom avgjort talar emot detta förslag är, att betydande kostnader skulle vara förenade med en ombyggnad av stallflygeln, men att man dock icke skulle vinna de fördelar, som med motsvarande kostnader kunde ernås i en ny byggnad. Arkitekterna Romare och Scherman hava framhållit, att icke ens yttermurarna skulle kunna användas utan genomgripande ombyggnad, och att hela det inre av byggnaden måste

göras nytt. Några kostnadsberäkningar på denna punkt hava icke gjorts, men arkitekterna hava meddelat, att redan flygelns ombyggnad till museum knappast skulle ställa sig billigare än en nybyggnad. Kommer härtill en eventuell tillbyggnad för att möjliggöra de ifrågavarande samlingarnas förläggning enligt detta förslag, torde det med stor säkerhet få antagas, att nu förevarande alternativ ingalunda skulle ställa sig billigare än uppförandet av en nybyggnad enligt något av de andra alternativen. En ökad kostnad skulle även uppkomma, då man bleve nödsakad skaffa nya magasinlokaler för historiska museet och nordiska museet i stället för dem som nu erbjudas sig i den nuvarande stallflygel. Såväl arkitekterna Romare och Scherman som byggnadsstyrelsen hava avstyrkt detta alternativ, och de sakkunniga måste också ställa sig bestämt avrådande i fråga om en lösning av byggnadsfrågan enligt detsamma.

Det andra alternativet — Alt. II i byggnadsstyrelsens utredning — innebär uppförande av ny museibygnad utmed östra sidan av den tänkta förlängningen av Grevmagnigatan. Gentemot detta hade de sakkunniga vid frågans förberedande behandling haft den erinran, att en dylik lösning av frågan skulle innebära ett hinder för all vidare utveckling av historiska museet och därjämte skapa en museibygnad utan egna utvecklingsmöjligheter. I den lämnade fackutredningen hava också vägande skäl anförts mot detta förslag. Arkitekterna hava erinrat att en byggnad enligt detta alternativ skulle rymma endast $\frac{2}{3}$ av den erforderliga ytan, och byggnadsstyrelsen har påpekat de ansenliga sprängningsarbeten, som här skulle erfordras och komma att öka den av arkitekterna beräknade kostnaden, 775 000 kronor, till omkring 950 000 kronor. På grund av nu anförda omständigheter anse sig de sakkunniga icke kunna förorda detta alternativ, vilket jämväl avstyrkts i den gjorda utredningen.

Återstår sålunda det tredje alternativet, innebärande uppförande av en nybyggnad inom kvarteret Spiltan, d. v. s. kvarteret mellan Styrmansgatan och Grevmagnigatans tilltänkta förlängning. Redan tidigt kommo de sakkunniga till den uppfattningen, att en lösning av byggnadsfrågan enligt detta alternativ skulle innebära den från alla synpunkter lämpligaste anordningen. Arkitekterna Romare och Scherman hava här tänkt sig två möjligheter, nämligen antingen en lång rektangulär byggnad, parallell med Styrmansgatan och förlagd utmed denna gata — Alt. III A — eller en vinkelformig byggnad, förlagd å norra eller södra delen av kvarteret — Alt. III B. Byggnadsstyrelsen har givit företräde åt det senare alternativet, enär detsamma skulle minst inkräkta på kvartersmarken och medgiva möjlighet till ett rationellt fortsatt utnyttjande av tomten; även i fråga om själva byggnadens principiella utformning erbjuder enligt byggnadsstyrelsens mening detta förslag vissa fördelar framför det förra. Vad beträffar förläggning av den vinkelformiga byggnaden enligt Alt. III B till norra eller

södra delen av tomten, framhåller byggnadsstyrelsen att en byggnad, förlagd till södra delen, skulle bli lättare tillgänglig för allmänheten och dessutom erbjuda möjlighet till en bättre arkitektonisk lösning av byggnadsfrågan. I fråga om valet mellan Alt. III A och Alt. III B vilja de sakkunniga obetingat giva sin anslutning till det senare. Frånsett de av byggnadsstyrelsen för detta angivna skälen, förtjänar påpekas, att en vinkelformig byggnad enligt detta alternativ erbjuder större möjligheter till från museal synpunkt lämpliga framtida tillbyggnader. Beträffande förläggningen av en dylik byggnad till norra eller södra delen av tomten har byggnadsstyrelsen givit företräde åt tanken på dess förläggning å den södra delen. De sakkunniga finna de av byggnadsstyrelsen härför förebragta skälen tungt vägande och vilja därför giva sin bestämda anslutning till förslaget om denna förläggning.

Byggnadsstyrelsen har vidare (sid. 49) erinrat om de relativt obetydliga inkomster, som statsverket för närvarande åtnjuter på grund av uthyrande av vissa å kvarteret Spiltan befintliga byggnader, liksom ock om vissa äldre ekonomibyggnader, vilka nu utan kostnader provisoriskt upplåtits till förvaringslokaler för militära ändamål. Vad i detta avseende anförts synes de sakkunniga icke vara av beskaffenhet att böra stå hindrande i vägen för tomtområdets disposition för det ändamål, varom nu är fråga. Erinras må, att det endast skulle gälla en del av området i fråga och att den återstående delen skulle tillsvidare lämnas orubbad.

Då de sakkunniga följaktligen giva sitt förord åt Alt. III B, innebär detta, att de sakkunniga förorda förläggande till den södra delen av kvarteret Spiltan av en museibyggnad för de arkeologiska samlingarna från östra Medelhavsområdet och främre Orienten i ungefärlig överensstämmelse med den vinkelformiga byggnad, som innefattas i nämnda alternativ. De sakkunniga hava härmed icke velat uttala sig om byggnadsplanens närmare utformning, vilken fråga torde få bli föremål för sakkunnig omprövning, då det av de sakkunniga framlagda förslaget blivit i princip av statsmakterna godkänt. Byggnadskostnaderna hava av byggnadsstyrelsen preliminärt beräknats till 1 150 000 kronor, en summa, som, i förhållande till de påtagliga fördelar det allmänna från såväl vetenskaplig som undervisningssynpunkt härmed skulle vinna, måste betecknas såsom fullt rimlig.

Vad slutligen beträffar den i det föregående refererade och jämväl av byggnadsstyrelsen berörda frågan om gäldande förmedelst inflytande försäljningsmedel för nu ifrågavarande område av ovanberörda utav riksgäldskontoret lämnade lån å 1 586 729 kronor 36 öre, vilja de sakkunniga erinra, att riksdagen — visserligen med sikte på kasernområdet i dess helhet — uttalade den principiella uppfattningen, att denna omständighet i och för sig icke utgjorde något hinder för att reservera kasernområdet till användning för statens egna byggnader. Kvartersmarken i kvarteret Spil-

tan är, såsom byggnadsstyrelsen erinrat, i statens allmänna fastighetsfond bokförd till 1 920 000 kronor. Byggnadsstyrelsen har nu framhållit, att i samband med en eventuell förläggning till nämnda kvarter av ifrågavarande museibyggnad ovannämnda skuld till riksgäldskontoret borde täckas antingen genom anslag å riksstaten eller genom att bokföra summan såsom skuld på fastighetsfonden. De sakkunniga, som icke anse sig äga förutsättningar att bedöma, vilkendera av de utav byggnadsstyrelsen anvisade vägarna bör beträdas, vilja emellertid erinra därom, att frågan om täckande av anslag till försvarsväsendet genom medel, erhållna vid försäljning av vissa för militära ändamål disponerade markområden, för närvarande befinner sig under utredning, och lärer den nu berörda frågan om gäldande av ovannämnda skuld till riksgäldskontoret komma att bedömas i ett större sammanhang.

C. Drift och skötsel.

Personal.

Såsom framgår av det förut anförda, går de sakkunnigas förslag ut på att sammanföra och förlägga de egyptiska och iranska samlingarna, Cypern- och Asineexpeditionernas fyndresultat samt de delar av nationalmusei antikavdelning, som hava arkeologisk karaktär, i en enda byggnad å förutvarande positionsartilleriregementets tomt i nära grannskap av historiska museets under uppförande varande byggnad. Ett av de viktigaste skälen för en dylik förläggning har varit, att det planerade nya museet skulle kunna vid utövändet av sin verksamhet tillgodogöra sig vissa till det historiska museet hörande tjänstelokaler såsom bibliotek, konserveringsanstalt och fotografiateljé. Även om man sålunda kan påräkna, att de vid historiska museets sistnämnda avdelningar och anstalter anställda tjänstemännen kunna för framtiden biträda vid verksamheten vid det nya museet, varigenom någon ny för dessa speciella ändamål fackutbildad personal icke skulle behövas, erfordra givetvis dock överuppsikten och vården samt den vetenskapliga tillsynen av det nya arkeologiska museet med sina uteslutande utomsvenska samlingar en egen, särskilt på dessa områden vetenskapligt fackutbildad tjänstepersonal. Det ligger i sakens natur, att för vården och bearbetningen av nu ifrågavarande samlingar äro erforderliga speciella kunskaper i egyptologi, resp. klassisk arkeologi, dokumenterade genom högre universitetsexamina i dessa ämnen. Innehavarna av de till historiska museet nu knutna befattningarna äga och böra besitta i främsta rummet specialkunskaper i nordisk arkeologi och i den medeltida kulturens historia med särskild hänsyn till svenska förhållanden. Frånsett den sålunda nödvändiga och skarpt markerade skillnaden i specialutbildningen för tjänstemän vid de

olika museerna, äro sistnämnda befattningar dessutom alltför fåtaliga, för att man skulle kunna räkna med att deras innehavare skulle kunna få tid att ägna sig även åt utanför deras specialfack liggande områden. Anställandet av ett antal på vederbörliga områden fackutbildade tjänstemän anse de sakkunniga vara en oeftergivlig fordran, om det nya arkeologiska museet skall kunna fylla sin uppgift.

Vid beräklandet av antalet erforderliga tjänstemän vid det planerade museet hava de sakkunniga såsom utgångspunkt för sitt bedömande tagit storleken av den till de nuvarande samlingarna knutna personalen ävensom beaktat de önskemål, som i detta hänseende av föreståndarna för ifrågavarande samlingar framställts till de sakkunniga.

Egyptiska museets nuvarande tjänstepersonal utgöres sålunda av en intendent och föreståndare, en förste assistent, en extra assistent med halvtidstjänstgöring samt en vaktmästare och en extra museivakt. Denna personalstat är emellertid enligt föreståndarens för egyptiska museet mening otillräcklig. Föreståndaren anser det vara en ofrånkomlig nödvändighet att institutionen, för att densamma skall kunna med behöfvlig kraft driva katalogiseringen och den vetenskapliga bearbetningen av de hastigt växande samlingarna, vid sidan av en föreståndare har ständig tillgång till två assistenter. Detta krav vore enligt föreståndarens mening ett minimikrav i betraktande av museets populariseringsverksamhet, vilken bland annat bestode i ständigt till antalet ökade demonstrationer av samlingarna under skolterminerna och turistsäsongerna; dessa uppgifter lade beslag på arbetskraft, som måste lösgöras från det ordinarie arbetet inom institutionen. I avseende å löneställning borde intendenten jämföras med antikvarie, en förste assistent med äldre amanuens vid historiska museet samt en andre assistent avlönas med 300 à 350 kronor per månad. Sammanlagda summan för avlönande av den vetenskapligt arbetande personalen borde enligt föreståndarens uppfattning upptagas till omkring 18 000 kronor per år, vartill komme löner till 2 timavlönade vaktmästare med sammanlagt omkring 1 200 kronor årligen.

Vad *Cypernexpeditionens* arkeologiska fyndmaterial beträffar, utövas, såsom förut erinrats, den närmaste tillsynen över samlingarna av en utav de i grävningsexpeditionen deltagande vetenskapsmännen, vilken även har att leda den vetenskapliga bearbetningen av fynden. Vid samlingarna äro vidare anställda en konservator och ett efter omständigheterna växlande antal personer, vilka helt ägna sig åt renskrivning av de vetenskapliga manuskripten samt iordningställande av expeditionens bild- och kartmaterial etc. Föreståndaren för dessa samlingar har såsom nödvändigt för samlingarnas framtida vård och underhåll föreslagit anställandet av en personal, bestående av en intendent (föreståndare), en amanuens, ett kanslibitråde, en konservator, en expeditionsvaktmästare och ett av

skådesamlingarnas storlek och gruppering m. m. beroende antal vakter. Särskilt i fråga om konservatorsbefattningen har föreståndaren framhållit det oavvisliga behovet av en dylik tjänst, vilkens innehavare emellertid skulle kunna dela sin tjänstgöring mellan Cypersamlingen och andra samlingar av likartat slag. Den kommande vetenskapliga bearbetningen av föremålen bleve i högsta grad beroende av i vilken grad samlingen kunde få disponera en sådan konservator. Av samlingens för närvarande hårt ansträngda budget hade nära $\frac{1}{4}$ måst anslås till lön åt en konservator. Det skulle, tillägger föreståndaren, vara av mycket stort värde, om samlingarna även för framtiden kunde få behålla sin hittillsvarande konservator, som — tidvis med stora personliga ekonomiska uppoffringar — skött konserveringsarbetet från första början. Den av föreståndaren ifrågasatta årsbudgeten slutade på ett belopp av 22 880 kronor.

För *Asinesamlingen* finnes för närvarande ingen särskild personal anställd, och några önskemål i detta hänseende hava icke framförts.

Vid *nationalmusei antiksamling*, som sorterar under museets måleri- och skulpturavdelning, tjänstgöra för närvarande en amanuens och en vaktmästare, vilka samtidigt äro anställda vid skulpturavdelningen. I fråga om framtida vård och underhåll af denna samling med dess nuvarande förläggning och organisation har framhållits önskvärdheten av en vetenskapligt arbetande tjänsteman med intendents lön samt av en vaktmästare.

Vad angår de *iranska samlingarna* äro dessa, såsom framgår av den förut lämnade redogörelsen, för närvarande av en mera begränsad omfattning. Arbetet med tillsynen över och vården av samlingarna har därför kunnat utföras i stort sett av antikvarien T. J. Arne ensam; såsom förut erinrats, hava emellertid för vissa signerings- och konserveringsarbeten anlåtats tillfälligt anställda, avlönade biträden, varjämte bearbetning och undersökning av vissa delar av samlingarna utförts utan ersättning av olika vetenskapsmän. Arne har också framhållit, att med tiden säkerligen en särskild föreståndare komme att behövas även här, och att givetvis en amanuens vore önskvärd som biträde åt den antikvarie, som för närvarande väsentligt ägnade sig åt vården av denna samling.

De sakkunniga: Vid bedömande av storleken av den personal, som må kunna befinnas erforderlig för det nya museets skötsel, anse sig de sakkunniga böra i första hand bortse från de komparativa samlingarna, enär dessa äro avsedda att inrymmas i historiska museet och omhänderhavas av där anställda tjänstemän. Vad sedan beträffar *Asinesamlingen* och de föremål från *nationalmusei antikavdelning*, som eventuellt skulle sammanföras med det nya museets samlingar från det grekisk-romerska kulturområdet,

vilja de sakkunniga erinra, att dessa samlingar äro till omfattningen rätt begränsade, och då de lämpligen, såsom förut angivits, böra sammanföras med den stora Cypernsamlingen, torde frågan om vården av desamma, i vad avser personalbehovet, lämpligen böra bedömas i samband med vad tillsynen av Cypernsamlingen kan komma att kräva.

Det nya museet skulle, i anslutning till vad i det föregående anförts, omfatta tre huvudavdelningar, innehållande, den ena föremål från Egypten, den andra föremål från det grekisk-romerska kulturområdet (för närvarande Grekland och Cypern) samt den tredje föremål från fyndorter i den främre Orienten (för närvarande huvudsakligen från Iran). De två förstnämnda avdelningarna äro, vad antalet föremål angår, de ojämförligt största. Frånsett att de dessutom äga ett betydande publikintresse, pågår här ett livligt och uppmärksammat vetenskapligt forskningsarbete, som än ytterligare torde komma att utvecklas och fullföljas i den mån nya fynd och förvärv kunna komma dessa avdelningar till godo. De sakkunniga finna det därför från nämnda synpunkter ofrånkomligt, att en var av dessa samlingar ställes under ledning av en vetenskapligt utbildad föreståndare, vilken, vid jämförelse med vad fallet är beträffande personalen vid historiska museet, rimligen icke bör hava lägre tjänsteställning än den som tillkommer vid sistnämnda museum anställd antikvarie. Såsom de sakkunniga nyss framhållit, böra föreståndarna för dessa avdelningar äga vetenskaplig utbildning inom de områden de olika samlingarna representera. Vad åter de iranska samlingarna angår, äro desamma, även om där bedrivs ett livligt och erkännansvärt forskningsarbete, icke av den omfattningen, att de sakkunniga anse sig kunna för närvarande förordna en särskild föreståndare för desamma med antikvaries tjänsteställning. Möjligt är att utvecklingen i en framtid kan aktualisera ett behov av denna art, men såsom samlingarna te sig för närvarande, synes vården av desamma kunna anförtros åt en kvalificerad amanuens, arbetande närmast under överinseende av föreståndaren för Cypernsamlingen. I fråga om övrig vetenskapligt arbetande personal torde, i betraktande ej endast av samlingarnas bearbetning utan även av det pedagogiska syfte de skola tjäna, anställandet av en amanuens vid en var av huvudavdelningarna böra betraktas såsom ett minimum.

De sakkunniga föreslå alltså, att vid den egyptiska avdelningen anställes en antikvarie och en amanuens, vid den grekisk-romerska avdelningen en antikvarie och en amanuens samt vid de iranska samlingarna tills vidare endast en amanuens. Av dessa tjänstemän böra antikvarierna beredas ordinarie anställning i lönegraden B 26, under det att amanuenserna böra vara icke-ordinarie tjänstemän och, med hänsyn till vad som för närvarande gäller för de äldre amanuenserna i histo-

riska museet, placeras i lönegraden 19. De sålunda föreslagna tjänstemännen torde i förhållande till riksantikvarien och vitterhetsakademien böra intaga samma ställning som motsvarande befattningshavare vid historiska museet.

Vad övrig ordinarie personal beträffar lärar, med hänsyn till övervakandet av den föreslagna museibygnaden, det vara erforderligt att hava till förfogande en förste expeditionsvakt i lönegraden B 7 och en expeditionsvakt i lönegraden B 5. Härjämte torde för de ifrågasatta museiavdelningarnas expeditions- och skrivarbete behövas ett kontorsbiträde i lönegraden B 4 och, särskilt med tanke på accessionerna och det med hänsyn härtill betingade signeringsarbetet, ett museibiträde likaledes i lönegraden B 4.

För vakthållningen i museisalarna torde vidare utöver de föreslagna båda expeditionsvakterna erfordras åtminstone tre extra museivakter, vilka böra beredas samma ställning som de motsvarande befattningshavare, vilka finnas anställda i historiska museet. Var och en av dessa sistnämnda åtnjuter, efter vad de sakkunniga inhämtat, ett årligt arvode, som uppgår till 1 271 kronor 40 öre. Deras tjänstgöringstid är ganska varierande alltefter årstiderna men kan beräknas i medeltal utgöra ungefär 3¹/₂ timmar per dag.

Såsom ovan erinrats, har från Cypersamlingens föreståndare framhållits önskvärdheten av att samlingen kunde få behålla sin hittillsvarande konservator, varvid påpekats att konserveringen av samlingens skärvmaterial komme att taga flera år i anspråk och att det återstode rätt avsevärda konserveringsarbeten för att få de i samlingen ingående skulpturerna i utställningsbart skick. Denne konservator, Christodoulos (Toulis) Svidos, vilken vore brittisk undersåte och född på Cypern den 5 maj 1898 samt alltsedan år 1927 deltagit i Cypernexpeditionens arbete med konservering av de gjorda fynden, hade dessutom, efter vad föreståndaren upplyst, visat framstående skicklighet i sitt yrke.

De sakkunniga, som tidigare påpekat, att någon särskild konservatorstjänst icke skulle erfordras för det nya museet, hava dock ej kunnat undgå finna kravet på särskild konservatorshjälp för Cypersamlingen under en viss övergångstid befogat, helst arbetet med denna samlings konservering med hänsyn till de hopade arbetsuppgifterna vid historiska museets konserveringsanstalt icke kan utan tillökning af dess personal där bedrivas. Då emellertid en dylik hjälp måste anses vara av mera tillfällig beskaffenhet under ett begränsat antal år framåt, finna de sakkunniga rimligt, att ett särskilt konservatorsbiträde anställes mot erhållande av ett årligt arvode, vilket, i betraktande dels av tjänstens provisoriska karaktär, dels av att årligt arvode till ett vid historiska museet nu tjänstgörande konservatorsbiträde utgör 3 153 kronor, lämp-

ligen torde kunna bestämmas till 3 000 kronor. Det kan därvid, såväl från praktiska synpunkter med hänsyn till den ovannämnde Svidos' ingående kännedom om materialet som av billighetskäl med hänsyn till dennes tioåriga verksamhet vid detta arbete, icke förefalla olämpligt, att Svidos finge ifrågakomma vid tillsättning av denna tillfälliga befattning.

Avlöningarna till förenämnda *ordinarie personal* vid det arkeologiska museet skulle, beräknade enligt högsta löneklassen i vederbörlig lönegrad och minskade med vederbörligt pensionsavdrag, utgöra: för två antikvarier (avdelningsföreståndare) i lönegraden B 26 [$2 \times (10\,020 - 330) =$] 19 380 kronor, för en förste expeditionsvakt i lönegraden B 7 ($3\,486 - 57 =$) 3 429 kronor, för en expeditionsvakt i lönegraden B 5 ($3\,144 - 48 =$) 3 096 kronor samt för ett kontorsbiträde och ett museibiträde, båda i lönegraden B 4 [$2 \times (2\,988 - 45) =$] 5 886 kronor eller således ($19\,380 + 3\,429 + 3\,096 + 5\,886 =$) 31 791 kronor eller i avjämnat tal 32 000 kronor.

För den *icke-ordinarie personalen* hava avlöningskostnaderna beräknats på följande sätt. För de tre amanuenserna har grundlönen efter lägsta löneklassen i lönegraden 19 för icke-ordinarie befattningshavare efter avdrag med vederbörligt pensionsavdrag beräknats till [$3 \times (4\,932 - 174) =$] 14 274 kronor eller avjämnat 14 300 kronor. Till avlöningsförhöjningar för nämnda tre befattningshavare har beräknats ett belopp, motsvarande för envar av dem två avlöningsförhöjningar eller [$3 \times (5\,676 - 4\,932) =$] 2 232 kronor, eller avjämnat 2 300 kronor.

Till övriga föreslagna icke-ordinarie befattningshavare böra vidare såsom ovan föreslagits utgå arvoden med 3 000 kronor till ett tillfälligt konservatorsbiträde samt 3 814 kronor 20 öre till de tre extra museivakterna eller tillhopa omkring 7 000 kronor.

Vad slutligen angår de till ordinarie och icke-ordinarie tjänstemän utgående särskilda löneförmåner, som omförmälas i kungörelsen den 15 juni 1935 (nr 407) angående provisoriskt dyrortstillägg åt vissa befattningshavare i statens tjänst, kunna dessa löneförmåner årligen beräknas belöpa sig till omkring 2 300 kronor.

I enlighet med vad sålunda anförts skulle personalförteckningen och avlöningsstaten för det planerade arkeologiska museet te sig på följande sätt:

Personalförteckning.

Befattning.	Lönegrad.
2 antikvarier (avdelningsföreståndare)	B 26
1 förste expeditionsvakt	B 7
1 expeditionsvakt	B 5
1 kontorsbiträde	B 4
1 museibiträde	B 4

Avlöningsstat.

1. Avlöningar till tjänstemän å ordinarie stat, <i>förslagsvis</i> . . .	kronor	32 000
2. Arvoden och särskilda ersättningar, bestämda av Kungl. Maj:t.	»	7 000
3. Avlöningar till övrig icke-ordinarie personal:		
a) Grundavlöningar m. m.	kronor	14 300
b) Avlöningsförhöjningar m. m., <i>förslagsvis</i>	»	2 300
4. Särskilda löneförmåner till ordinarie och icke-ordinarie tjänstemän, <i>förslagsvis</i>	»	2 300
	Summa kronor	57 900

Omkostnader m. m.

Frånsett personalkostnader torde ifrågavarande samlingar, om de sammanföras till en gemensam institution, betinga för sitt underhåll vissa årliga driftkostnader, i likhet med vad fallet är beträffande övriga museiorganisationer. De sakkunniga hava ansett sig böra göra en överslagsberäkning av dessa kostnader, varvid som utgångspunkt tjänat av vederbörande museiföreståndare framställda önskemål och jämförelse jämväl gjorts med vad andra motsvarande institutioner för dylika ändamål åtnjuta i statsanslag.

Enligt en inom *egyptiska museet* i oktober 1935 upprättad tablå beräknades under ett år dess omkostnader med undantag av kostnader för personal, värme och belysning i stort sett uppgå till följande:

bokinköp, bindning, tryckning	kronor	2 000
telefon och telegram	»	200
konserveringsarbeten	»	400
montrer, skåp	»	1 500
diverse utgifter	»	350

Summa kronor 4 450

Museiföreståndaren har förklarat, att för de närmaste åren de flesta av ovannämnda poster torde stanna vid samma belopp som hittills; dock hade höjning av kostnaderna för institutionens bibliotek visat sig vara oundgängligen nödvändig. Museet hade nämligen hittills endast kunnat inköpa en liten del av den för dess arbete nödvändiga litteraturen och i övrigt varit hänvisad till att genom lån hos andra institutioner fylla bokbehovet, vilket medfört stora olägenheter. Föreståndaren för museet föreslår därför, att museets anslag för sitt bibliotek finge utgå med ett till 5 000 kronor förhöjt årligt belopp.

Omkostnaderna för *Cypernexpeditionens arkeologiska fyndmaterial* hava, frånsett löner samt kostnader för lyse och värme, under senaste år endast till ett belopp av 200 kronor kunnat bestridas av det tilldelade anslaget från lotterimedel.

Cypernsamlingens föreståndare har påpekat, att detta belopp på intet sätt vore tillräckligt, om icke arbetet i väsentliga delar skulle bliva för-
lamat. Sålunda försloge det för expenser till buds stående beloppet
icke ens till att täcka portokostnaderna för den utländska korrespon-
densen, vilken, sedan samlingen blivit mera internationellt känd, blivit
synnerligen omfattande. För att täcka de utgifter, som givetvis varit
nödvändiga utöver nämnda belopp, hade i stor utsträckning måst anlitas
privata medel.

Föreståndaren för samlingen har uppgjort följande förslag till omkost-
nadsstat:

telefon	kronor	150
skrivmaterial	»	200
kartmaterial	»	100
ritningsmaterial och etiketter	»	300
porto för utländsk korrespondens	»	200
fotograferingsmaterial	»	500
konserveringsmaterial	»	500
tillfälligt bearbetningsmaterial	»	200
oförutsedda utgifter	»	300

Summa kronor 2 450

Asineexpeditionens arkeologiska fyndmaterial, vilket såsom tidigare
nämnts helt och hållet ligger nedpackat, har hittills icke dragit några
särskilda löpande omkostnader, och efter de sakkunnigas förfrågan härom
hos vederbörande hava icke heller framställts några bestämda önskemål
om medel till täckande av framtida dylika kostnader.

Någon särskild inkomst- och utgiftsstat för *nationalmusei antiksamling*
finnes icke, utan utgifterna och inkomsterna ingå i utgifterna och in-
komsterna för museets måleri- och skulpturavdelning, med vilken såsom
redan tidigare nämnts antiksamlingen i formellt avseende är samordnad.

Från nationalmuseum har för den löpande vården av fornsakssam-
lingens föremål beräknats ett årligt anslag av högst 500 kronor.

De iranska samlingarna sakna särskild inkomst- och utgiftsstat. In-
komsterna och utgifterna för samlingarna hava endast till en ringa del
ingått i den för historiska museet fastställda inkomst- och utgiftsstaten.
I övrigt hava för samlingarnas konservering och katalogisering nödiga
arbeten utförts med hjälp av medel, som av enskilda personer ställts
till förfogande för detta ändamål.

Samlingarnas föreståndare har icke gjort några beräkningar för en
blivande omkostnadsstat för samlingarna.

De sakkunniga: I fråga om sådana utgifter, som kunna hänföras till
rena expenser, har sålunda från egyptiska museet räknats med ett belopp
av 550 kronor, därav 200 kronor till telefon m. m. och 350 kronor till

diverse utgifter. Den av Cypernsamlingens föreståndare beräknade omkostnadsstaten, 2 450 kronor, torde i sin helhet hänföra sig till expens-kostnader. För övriga ovannämnda samlingar hava några kostnader av denna art icke beräknats eller kunnat beräknas. De sakkunniga räkna förslagsvis med en summa av 3 000 kronor för ändamålet. I fråga om utgifter för bränsle, lyse och vatten är givet, att sådana icke nu kunna med någon större exakthet beräknas. De sakkunniga hava med ledning av uppgifter rörande liknande byggnader ansett sig kunna uppskatta kostnaderna till i runt tal 8 000 kronor.

Det för bokinköp av egyptiska museet ifrågasatta beloppet å 5 000 kronor förefaller de sakkunniga väl högt beräknat ensamt för den egyptiska samlingen, helst som det bör förutsättas, att denna liksom de övriga avdelningarna av det arkeologiska museet skall äga tillgång till vitterhetsakademiens bibliotek. Efter prövning av ett eventuellt behov och vid jämförelse med de kostnader av ifrågavarande slag, som andra institutioner av motsvarande storleksordning vidkännas, finna de sakkunniga, att en årlig summa av 5 000 kronor kan anses lämplig till bokinköp för det arkeologiska museets samtliga avdelningar.

Härutöver torde, i likhet med vad fallet är beträffande andra institutioner av motsvarande slag, medel erfordras till underhåll och ökande av samlingarna. I detta avseende beräknas från egyptiska museet ett belopp av 1 900 kronor (konserveringsarbeten, montrer, skåp). Det från nationalmusei antikavdelning beräknade beloppet av 500 kronor för vården av fornsakssamlingens föremål torde avse utgifter av ifrågavarande slag. Från övriga samlingar hava några beräkningar i detta avseende icke gjorts. De sakkunniga uppskatta underhållskostnaderna för samtliga avdelningar förslagsvis till 2 000 kronor. En särskild post till samlingarnas ökande torde vara i hög grad önskvärd, även om man hoppas kunna räkna med att dessa samlingar även i framtiden skola hava utsikt att vinna stöd av mecenater och andra intresserade. För sistnämnda ändamål synes kunna beräknas ett belopp av 4 000 kronor.

En omkostnads- och underhållsstat för det nya arkeologiska museet skulle sålunda förslagsvis te sig som följer:

Omkostnader.

Bränsle, lyse och vatten, <i>förslagsvis</i>	kronor	8 000
Övriga expenser	»	3 000

Underhåll och ökande av samlingarna, *reservationsanslag*.

Bibliotek	»	5 000
Underhåll av samlingarna	»	2 000
Ökande av samlingarna	»	4 000

Summa kronor 22 000

Engångskostnader.

Kommer ett nytt arkeologiskt museum i enlighet med förut framlagt förslag till stånd, är det givet, att utöver själva byggnadskostnaden erfordras medel till samlingarnas uppställning och ordnande. De sakkunniga hava i detta avseende från de nuvarande institutionsföreståndarna mottagit vissa beräkningar.

Tack vare betydande donationer hava till *egyptiska museet* anskaffats förstklassiga och moderna montrar för samtliga museet tillhöriga föremål, utom för de efter år 1935 förvärvade.

Under förutsättning att man kan räkna med ett i staten för samlingens vård ingående anslag till monteranskaffning, skulle enligt föreståndarens mening något större engångsanslag för ändamålet icke erfordras, utan anskaffningen skulle kunna ske med anlåtande av det årliga underhållsanslaget.

För *Cypernsamlingen* finnes för närvarande ingen utställningsmateriel, utan fullständig nyanskaffning av montrar och förvaringsmateriel har ansetts ofrånkomlig. För samlingens införlivande med ett nytt museum hava beräknats följande inventariestkostnader:

möbler	kronor	500
förvaringsskåp	»	800
skrivmaskin	»	300
montrar	»	58 000
trävaror för förvaringshyllor och lådor i studiesamlingen	»	5 000

Summa kronor 64 600

Vad kostnaden för montrar beträffar hade denna beräknats till 40 kronor per kvm. Denna beräkning hade baserats dels på erfarenheter från tidigare museibygnen i Sverige och i utlandet och dels på kalkyler, gjorda av svenska museimannaföreningens sekreterare T. O:son Nordberg och publicerade i »Svenska museer 1932:1». För historiska museets nybyggnad hade montrar beräknats draga en kostnad av cirka 36 kronor per kvm. utställningsyta. Att emellertid denna siffra vore mycket lågt beräknad och i viss mån förutsatte ett framtida utnyttjande av redan befintlig montermateriel visades av den siffra av 110 kronor för kvm., som föreläge från östasiatiska samlingarna, vilka delvis hade samma föremålskategorier att utställa som Cypernsamlingen och där hel nyanskaffning av montrar hade måst göras.

För *Asineexpeditionens arkeologiska fyndmaterial* finnas icke några montrar, och någon beräkning av behovet härutinnan för denna samling har icke gjorts.

Beträffande *nationalmusei antiksamling* har från nationalmuseum framhållits, att av samlingens nuvarande montrar endast de horisontella vore

museivärdiga; de övriga kunde med fördel komma till användning som förvaringsskåp för en framtida studie- och magasinssamling. För avdelningens behov i dess nuvarande gestaltning skulle ett tjugutal rymliga montrer behöva nyanskaffas. Någon kostnadsberäkning härutinnan har icke gjorts.

Föreståndaren för de *iranska samlingarna* har meddelat, att för dessa samlingar lämpliga montrer och förvaringsskåp helt och hållet saknas.

Vad nyanskaffning av montrer och förvaringsmateriel beträffar, erfordrades enligt vad föreståndaren upplyst sex väggskåp samt dessutom bordsmontrer och låga mittskåp med en yta av sammanlagt 15 kvm. Härtill komme 120 à 150 hyllfack av cirka $\frac{1}{4}$ kvm. yta på varje.

De sakkunniga: Uppenbarligen är det vanskligt att nu kunna mera exakt beräkna kostnaderna för anskaffning av montrer och inventarier till det nya museet. De sakkunniga förutsätta, att när tiden är inne för en dylik anskaffning, noggranna beräkningar uppgöras med utgångspunkt från dåvarande prislägen och efter inhämtande av kostnadsanbud från olika firmor. Skulle en approximativ kalkyl nu göras efter jämförelse med vad motsvarande kostnader i andra fall betingat, torde en erforderlig summa för ändamålet icke böra överstiga 100 000 kronor.

*

Frånsett byggnadskostnaderna, vilka för det av de sakkunniga förordade alternativet av byggnadsstyrelsen beräknats till 1 150 000 kronor, och de ovan såsom engångsutgifter angivna kostnaderna skulle det nya museet i drift och skötsel draga en årlig utgift av sammanlagt (57 900 + 22 000 =) 79 900 kronor. Dragas från denna summa de årsanslag, som nu av allmänna medel (lotterimedel) utgå till egyptiska museet, 20 000 kronor, och till museal vård av Cypernexpeditionens fyndresultat, 5 000 kronor, eller alltså tillhoppa 25 000 kronor, erhålles en årlig kostnadsökning för det allmänna av 54 900 kronor.

Även om sagda kostnader kunna i och för sig anses ganska höga, vilja de sakkunniga dock ånyo erinra därom, att Sverige härmed skulle erhålla en ny vetenskaplig institution av ett bestående värde och arbetande på ett forskningsfält, där vårt land redan tidigare gjort betydelsefulla och uppmärksammade insatser och där även i framtiden svenska vetenskapsmän kunna komma att åt vårt land hembära vetenskapliga vinningar. Denna institution skulle dessutom skänka den bildningsökande allmänheten, icke minst skolungdomen, en värdefull möjlighet till fördjupad och mera konkret uppfattning om de äldre kulturer, på vilka den västerländska civilisationen är grundad.

IV. De sakkunnigas hemställen.

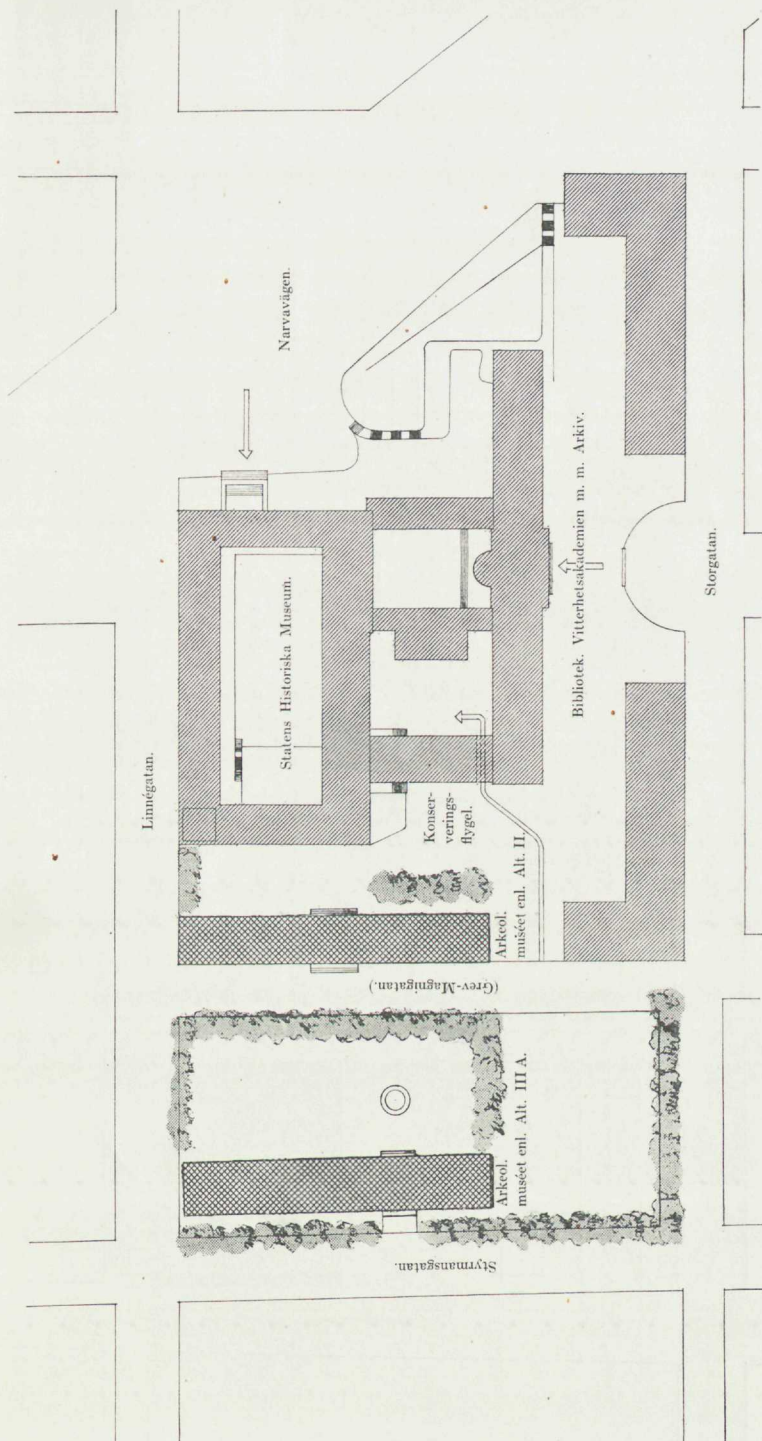
Under åberopande av vad som ovan anförts få de sakkunniga hemställa,

att de nuvarande, i de sakkunnigas utredning omfördälda, å skilda lokaler i Stockholm förvarade arkeologiska samlingarna från östra Medelhavsområdet och främre Orienten, nämligen egyptiska museet, Cypern- och Asinexpeditionernas arkeologiska fyndmaterial, de iranska samlingarna samt de delar av nationalmusei antikavdelning, som hava arkeologisk karaktär, måtte sammanföras till en museiinstitution;

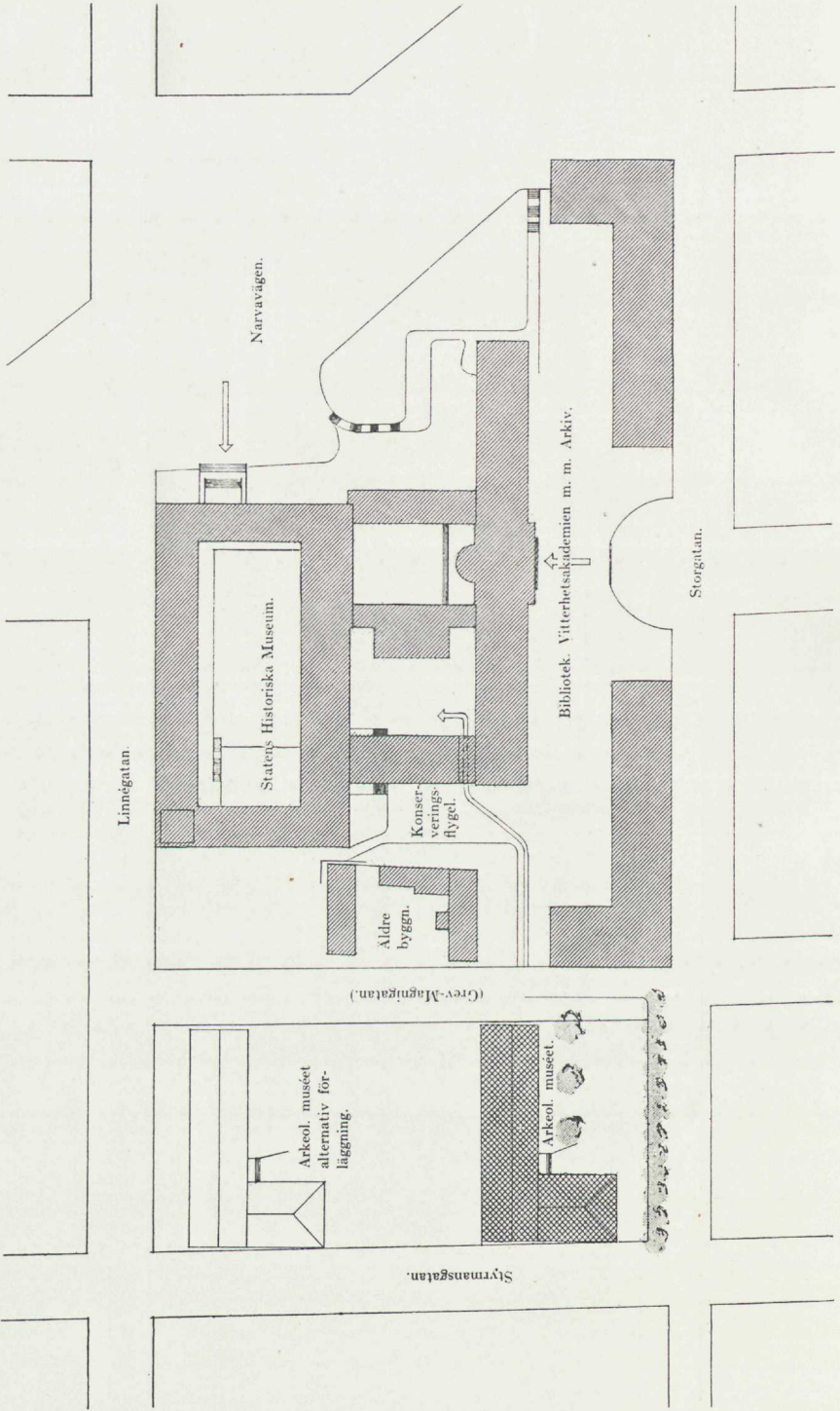
att detta »arkeologiska museum för Medelhavsländerna och främre Orienten» måtte inrymmas i en enda byggnad och i administrativt hänseende anslutas till statens historiska museum;

att denna museibygnad måtte, i huvudsaklig överensstämmelse med det i ovannämnda, av arkitekterna Romare och Scherman uppgjorda, såsom alternativ III B betecknade byggnadsförslaget, för en beräknad kostnad av 1 150 000 kronor, uppföras å den södra delen av kvarteret Spiltan med huvudbyggnaden förlagd parallellt med Storgatan; samt

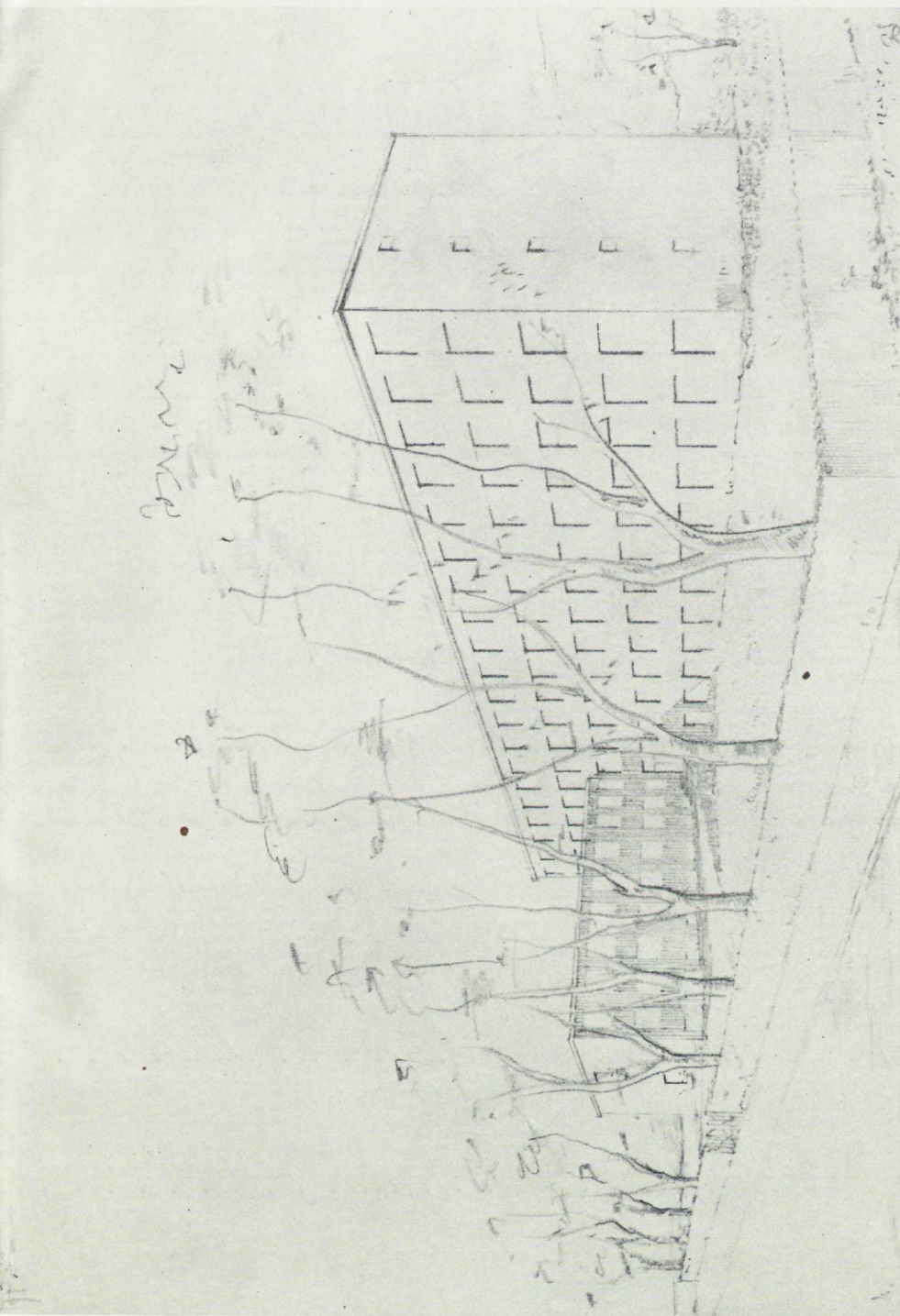
att medel måtte anvisas *dels* till ovannämnda byggnadskostnader, *dels* till övriga engångskostnader med belopp, som först efter byggnadens färdigställande torde kunna fixeras, *dels ock* årligen till drift och skötsel av sagda museum i anslutning till av de sakkunniga framlagt statförslag med ett belopp av 79 900 kronor.



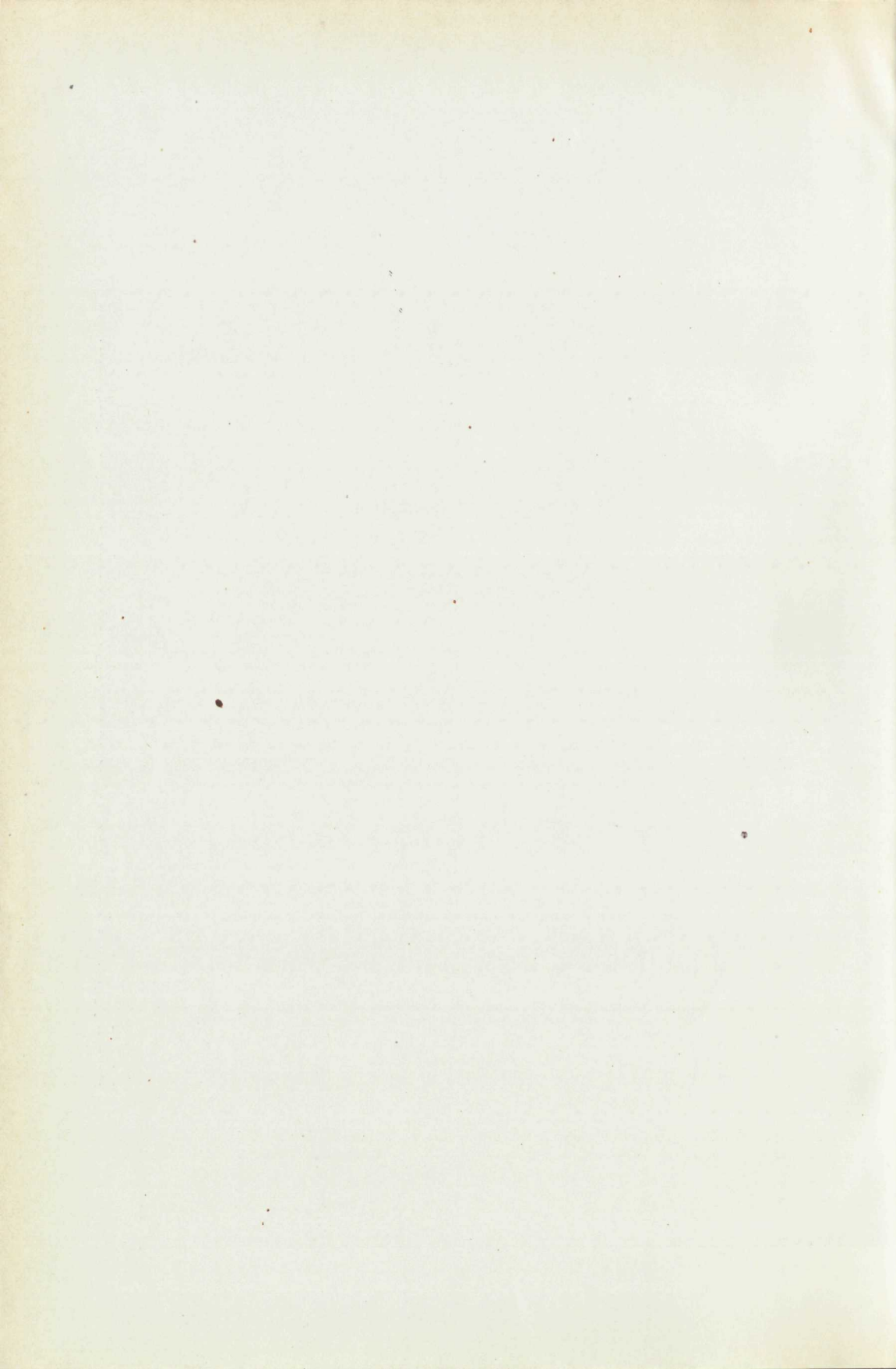
Utredningsförslagen enligt alt. II och alt. III A.



Av de sakkunniga förordat förslag, alt. III B.



Museibygnaden enligt det av de sakkunniga förordade förslaget (perspektivskiss).



Statens offentliga utredningar 1936

Systematisk förteckning

(Siffrorna inom klammer beteckna utredningarnas nummer i den kronologiska förteckningen.)

Allmän lagstiftning. Rättsskipning. Fångvård.

Betänkande med förslag till lag om behandling av förbrytare, hemfallna åt alkoholmissbruk, m. m. [4]
Förslag till lag om ändring i vissa delar av sjölagen m. m. [17]
Utredning ang. revision av bestämmelserna om tingshusbyggnadsskyldigheten. [37]

Statsförfattning. Allmän statsförvaltning.

Betänkande om socialstyrelsens organisation. [29]
Betänkande med förslag rörande förhandlingsordning för statstjänstemän. [41]

Kommunalförvaltning.

Förslag till vissa ändringar i kungl. byggnadsstyrelsens normalförslag till gatukostnadsbestämmelser enligt 49 § stadsplanelagen. [33]

Statens och kommunernas finansväsen.

Undersökningar rörande det samlade skattetrycket i Sverige och utlandet. [18]
Promemorior ang. ändring av bestämmelserna rörande kommunernas underställningsfria lånerätt. [35]

Politi.

Betänkande med förslag ang. revision av lagstiftningen rörande tillverkning, beskattning och försäljning av malt-drycker. [5]

Nationalekonomi och socialpolitik.

Utredning med förslag rörande bidrag åt barn till ånkor och vissa invalider samt åt föräldralösa barn. [6]
Socialiseringsproblemet. Allmänna synpunkter. [7]
Ur socialiseringens »europiska» idékrets. [8]
Socialiseringsidéer och socialiseringspraxis i Sovjetunionen. 1. [9]
Betänkande ang. förlösningsvården och barnmorskeväsendet samt förebyggande mödra- och barnavård. [12]
Betänkande ang. familjebeskattningen. [13]
Betänkande ang. dels planmässigt sparande och dels statliga bosättningslån. [14]
Betänkande ang. moderskapspenning och mödrahjäl. [15]
Arbetslöshetsundersökningen den 31 juli 1935. [21]
Betänkande ang. åtgärder för avhjälpande av de inom vissa delar av Norrbottens läns lappmark yppade missförhållanden samt rörande de kostnader som därav kunde föranledas m. m. [23]
Svensk arbetslöshetspolitik åren 1914—1935. [32]

Hälsa- och sjukvård.

Betänkanden 1 rörande serafimerlasarettets ekonomi samt 2 rörande lasarettets ställning och verksamhet. [1]

Allmänt näringsväsen.

Ang. kontrollen över elektriska starkströmsanläggningar. [27]

Fast egendom. Jordbruk med binärningar.

Betänkande med förslag om vissa föreskrifter beträffande konsumtionsmjölk. [3]
Sociala jordutredningens betänkande med förslag till revision av lagstiftningen ang. avstyckning m. m. [26]

Betänkande med förslag rörande jaktlagstiftningsfrågor. 1. Förslag till lag om rätt till jakt samt jaktstadga även som andra därmed sammanhängande författningar. [38]
Sociala jordutredningens betänkande med förslag till åtgärder för att bereda ökade möjligheter för den mindre bemedlade befolkningen på landsbygden att förena småbruk med hemindustri, hantverk, hemslöjd, pålsdjuruppfödning m. m. [39]
Betänkande med förslag till omorganisation av den med statsmedel understödda kemiska analys- och kontrollverksamheten. [40]
Betänkande med utredning och förslag rörande rikets ekonomiska kartläggning och därmed sammanhängande organisationsfrågor ang. rikets landkarteverk. [42]

Vattenväsen. Skogsbruk. Bergsbruk.

Betänkande med förslag till lagstiftning ang. skyddsskogar m. m. [19]
Betänkande med förslag till lagstiftning ang. skogar å städer och enskilda tillhöriga flygsnadsfält i Hallands län. [30]

Industri.

Handel och sjöfart.

Statligt kaffemonopol. [10]
Den svenska sjöfartsnäringen. Statistisk-ekonomisk undersökning. [22]
1935 års lotsverksakkunniga. Betänkande 2. Förslag till lotsförordning. [43]

Kommunikationsväsen.

Utredning rörande förhållandet mellan land- och sjötrafikmedel. [16]
Betänkande med förslag i anledning av verkställd granskning av 1932 års trafikutrednings förslag till förordning ang. allmän automobiltrafik. [20]

Bank-, kredit- och penningväsen.

Betänkande med förslag till lag ang. ändring i vissa delar av lagen den 29 juni 1923 (nr 286) om sparbanker m. m. [25]

Försäkringsväsen.

Kyrkoväsen. Undervisningsväsen. Andlig odling i övrigt.

Förslag till psalmbok för svenska kyrkan. [11]
Kyrkogodset i Skåne, Halland och Blekinge under dansk tid. [28]
Betänkande med utredning och förslag ang. åtgärder för särskild undervisning och utbildning av psykiskt efterblivna i barn- och ungdomsåren. [31]
Utredning rörande de svenska universitets- och högskolestudenternas sociala och ekonomiska förhållanden. Bilaga till betänkande med undersökningar och förslag i anledning av tillströmningen till de intellektuella yrkena. [34]
Psalmbok för svenska kyrkan. Förslag avgivet den 29 febr. 1936, överarbetat av inom eklelesiastikdepartementet tillkallade sakkunniga. [36]
Betänkande med utredning och förslag ang. sammanförande och organisation av i Stockholm befintliga arkeologiska samlingar från Medelhavsländerna och främre Orienten. [44]

Försvarsväsen.

Utrikes ärenden. Internationell rätt.

Förslag till konvention mellan Sverige och Schweiz om erkännande och verkställighet av domar och skiljedomar m. m. [2]
Betänkande med förslag till lag om internationella rättsförhållanden rörande arv, testamente och boutredning m. m. [24]