



**National Library  
of Sweden**

Denna bok digitaliserades på Kungl. biblioteket år 2012

EX. A

STATENS OFFENTLIGA UTREDNINGAR 1945: 51  
SOCIALDEPARTEMENTET



BETÄNKANDE

OM

AKADEMIKERNAS  
AMORTERINGSPROBLEM

AVGIVET AV

1941 ÅRS BEFOLKNINGSUTREDNING

---

---

S T O C K H O L M

1 9 4 5

# Statens offentliga utredningar 1945

## Kronologisk förteckning

1. Betänkande med förslag till utlänningslag och lag angående omhändertagande av utlännings i anstalt eller förläggning. Norstedt. 169 s. **Ju.**
2. Betänkande med förslag till organisation av en luftfartsstyrelse m. m. Norstedt. 68 s. **K.**
3. Betänkande rörande särskilda åtgärder vid återförandet till civil verksamhet av till beredskapstjänstgöring inkallad personal. Heggström. 74 s. **Fö.**
4. Betänkande angående den husliga utbildningen. Beckman. 167 s. **S.**
5. Betänkande med utredning och förslag angående yrkesutbildning av sjöfolk av manskapgrad samt åtgärder till höjande av sjöfolkets allmänna och medborgerliga bildning. Idun. 370 s. **E.**
6. Utredning rörande den tekniskt-vetenskapliga forskningens ordnande. 7. Förslag till åtgärder för livsmedelsforskningens ordnande. Heggström. 150 s. **H.**
7. Betänkande rörande Sveriges smalspåriga järnvägar. Del 1. Allmänna synpunkter. Idun. 109 s. **K.**
8. Betänkande rörande Sveriges smalspåriga järnvägar. Del 2. Blekingenätaets järnvägar. Idun. 124 s. 1 pl. **K.**
9. Promemorior med förslag till arrendebestämmelser för kommunal jord. Marcus. 56 s. **Jo.**
10. Betänkande och förslag rörande effektivisering av skyddshemselevernas eftervård m. m. Marcus. 158 s. **S.**
11. Utredningar angående ekonomisk efterkrigsplanering. 8. Framställningar och utlåtanden från kommissionen för ekonomisk efterkrigsplanering. 2. Betänkande med förslag till vissa åtgärder i syfte att under depression stimulera avsättningen av varaktiga konsumtionsvaror m. m. Marcus. 153 s. **Fi.**
12. Investeringsutredningens betänkande med förslag till investeringsreserv för budgetåret 1945/46 av statliga, kommunala och statsunderstödda anläggningsarbeten. Marcus. viij, 350 s. **Fi.**
13. Bilagor till investeringsutredningens betänkande med förslag till investeringsreserv för budgetåret 1945/46 av statliga, kommunala och statsunderstödda anläggningsarbeten. Marcus. 83 s. **Fi.**
14. Socialpolitikens ekonomiska verkningar. Frågeställningar och riktlinjer. Av C. Welinder Beckman. 113 s. **S.**
15. Stadsplaneutredningen 1942. 3. Förslag till byggnadslag m. m. V. Petterson. 660 s. **Ju.**
16. Betänkande med förslag till nyorganisation av kyrkomusikerbefattningarna m. m. Del 1. Heggström. 210 s. **E.**
17. Statsmakterna och folkhushållningen under den till följd av stormaktskriget 1939 inträdda krisen. Del 5. Tiden juli 1943—juni 1944. Idun. 484 s. **Fö.**
18. Normalbrandordning för städer, köpingar och municipalsamhällen. Norstedt. 21 s. **K.**
19. Normalbrandordning för landskommuner. Alternativ 1. För kommuner med bygdebrandförsvaret och skogsbrandförsvaret samordnade. Norstedt. 21 s. **K.**
20. Normalbrandordning för landskommuner. Alternativ 2. För kommuner, i vilka skogsbrandförsvaret ordnats för sig. Norstedt. 22 s. **K.**
21. Betänkande och förslag rörande upplysningsverksamhet om och inom försvaret. Katalog o. Tidskriftstryck. 142 s. **Fö.**
22. Ungdomen och nöjeslivet. Ungdomsvårdskommitténs betänkande del 3. Heggström. 372 s. **Ju.**
23. Socialvårdskommitténs betänkande. 10. Statistisk undersökning angående folkpensionärernas bostadsförhållanden m. m. Beckman. 108 s. **S.**
24. Betänkande angående grundpenningväsendet. Marcus. 64 s. **H.**
25. Betänkande och förslag angående statsbidrag till byggnader för folkskoleväsendet. Heggström. 83 s. **E.**
26. Kommitténs för partiellt arbetsföra betänkanden. Bilaga nr 1. Riktlinjer för skapande av socialväsendets forskningsorganisation. Av Hj. Cederström. Idun. xx 296 s. 4 pl. **S.**
27. 1944 års uppboresberednings betänkande med förslag till omläggning av uppboresförbandet. Marcus. 589 s. **Fi.**
28. Straffrättskommitténs betänkande med förslag till ändring av strafflagen för krigsmakten i vad den berör brott mot staten och allmänheten. Norstedt. 85 s. **Ju.**
29. Straffrättskommitténs betänkande med förslag till ändrad lagstiftning om ämbetsbrott av präst. Norstedt. 26 s. **Ju.**
30. Utredningar angående ekonomisk efterkrigsplanering. 9. Framställningar och utlåtanden från kommissionen för ekonomisk efterkrigsplanering. 3. Betänkande angående den svenska handelspolitiken efter kriget m. m. Marcus. 124 s. **Fi.**
31. Utredningar angående ekonomisk efterkrigsplanering. 10. Sysselsättningsundersökningar. Marcus. 224 s. **Fi.**
32. Betänkande angående dyrrotsgrupperingen. Heggström. 400 s. **Fi.**
33. Betänkande angående yrkesutbildningen i Norrland. Sv. Tryckeri AB. 301 s. **Jo.**
34. Betänkande med förslag angående kommissionärsväsendet vid statens förvaltningsmyndigheter m. m. V. Petterson. 160 s. **S.**
35. 1944 års skattesakkunniga. 1. Betänkande med förslag angående vissa spörsmål på den allmänna kommunalbeskattningens område. V. Petterson. 231 s. **Fi.**
36. Utredningar angående ekonomisk efterkrigsplanering. 11. Framställningar och utlåtanden från kommissionen för ekonomisk efterkrigsplanering. 4. Betänkande angående vissa arbetsmarknadsfrågor m. m. Marcus. 91 s. **Fi.**
37. Betänkande angående revision av kommunala fondbildningslagen m. m. Heggström. 80 s. **Fi.**
38. Kommunindelingskommittén. 2. Betänkande med förslag till riktlinjer för en revision av rikets indelning i borgerliga primärkommuner. Heggström. 342 s. **S.**
39. Kommunindelingskommittén. 3. Bilagor till kommunindelingskommitténs betänkande med förslag till riktlinjer för en revision av rikets indelning i borgerliga primärkommuner. Heggström. 124 s. **S.**
40. Utredning rörande den tekniskt-vetenskapliga forskningens ordnande. 8. Slutbetänkande med utredning om silikatkemisk forskning och läderforskning m. m. Heggström. 94 s. **H.**
41. 1941 års reumatikervårdsakkunnigas betänkande. Del 3. Utredning om reumatikervårdens utbyggnad och vidtagande i övrigt av åtgärder för de reumatiska sjukdomarnas bekämpande. Idun. 194 s. **S.**
42. Utredningar angående ekonomisk efterkrigsplanering. 12. Framställningar och utlåtanden från kommissionen för ekonomisk efterkrigsplanering. 5. Betänkande angående övervakning av konkurrensbegränsande företeelser inom näringslivet. Marcus. 175 s. **Fi.**
43. 1940 års skolutredningens betänkanden och utredningar. Bilaga 5. Skolutredningens vägledning till utbildning och yrke. Av E. Neymark. Idun. 277 s. **E.**
44. 1940 års skolutredningens betänkanden och utredningar. Bilaga 4. Lärjungurvalet till studielinjer med den nuvarande realskolans mål. Av E. Dahr. Idun. 123 s. **E.**
45. 1940 års skolutredningens betänkanden och utredningar. 5. Skolans betygssättning. Idun. 89 s. **E.**
46. Socialvårdskommitténs betänkande. 11. Utredning och förslag angående revision av lagen om folkpensionering. V. Petterson. 312 s. **S.**
47. Betänkande om skolmåtiderna. Beckman. 322 s., 1 bil. **S.**
48. Naturvetenskapliga forskningskommittén. 1. Den naturvetenskapliga forskningens behov av personal, anslag och lokaler. Förslag om inrättande av ett naturvetenskapligt forskningsråd. Beckman. 243 s. **E.**
49. Betänkande med förslag till förordning om vissa investeringsfonder m. m. Marcus. 129 s. **Fi.**
50. Betänkande om förlossningsvården. Beckman. 186 s. **S.**
51. Betänkande om akademikernas amoreringsproblem. Beckman. 67 s. **S.**

Ann. Om särskild tryckort ej anges, är tryckorten Stockholm. Bokstäverna med fetstil utgöra begynnelsebokstäverna till det departement, under vilket utredningen avgivits, t. ex. E. = ekelesiatikdepartementet, Jo. = jordbruksdepartementet. Enligt kungörelsen den 3 febr. 1922 ang. statens offentliga utredningars ytre anordning (nr 98) utgavs utredningarna i omslag med enhetlig färg för varje departement.

STATENS OFFENTLIGA UTREDNINGAR 1945: 51  
SOCIALDEPARTEMENTET



BETÄNKANDE

OM

AKADEMIKERNAS  
AMORTERINGSPROBLEM

AVGIVET AV

1941 ÅRS BEFOLKNINGSUTREDNING

---

STOCKHOLM 1945

K. L. BECKMANS BOKTRYCKERI

[2186 45]



THE  
ACADEMY OF  
ARTS AND LETTERS  
OF SWEDEN  
PUBLISHED BY  
ALMQUIST & BOKFÖRLAGET  
BOKFÖRLAGET  
1912

## INNEHÅLLSFÖRTECKNING.

	Sid.
<i>Skrivelse till Konungen</i> .....	5
Inledning .....	7
Kap. I. Uppgifter angående giftermålsfrekvens och barnantal inom vissa akademikergrupper .....	9
Kap. II. Arbetsmarknadskommissionens undersökning (SOU 1943:17) ....	13
Kap. III. Statliga åtgärder i syfte att ekonomiskt underlätta studier vid universitet och högskolor .....	19
Kap. IV. Erfarenheter av den statliga kreditgivningen genom räntefria studielån åt akademiker.....	23
Kap. V. Skuldsättningens dilemma .....	26
Kap. VI. Befolkningsutredningens förslag .....	29
Borgen .....	30
Försäkringsskyddet.....	31
Räntan .....	31
Lånens storlek .....	32
Amorteringsvillkoren .....	34
Övergångsbestämmelser .....	34
Kreditgivningens organisation .....	35
Uppsägning av lån .....	39
Överflyttning av lån till postsparbanken .....	39
Fondbildning för avskrivningar m. m. ....	40
Kostnader .....	40
Förslag till kungörelse angående lån åt den, som avlagt akademisk eller därmed jämförlig examen .....	42
 <i>Bilagor:</i>	
Bilaga 1: Statens räntefria studielån 1919—1940 .....	46
Bilaga 2: Förslag till instruktion för lånenämnden .....	63
Bilaga 3: Förslag till instruktion för de lokala kreditanstalterna .....	65
Bilaga 4: Använda förkortningar av examensbeteckningar m. m.....	67

Chapter I. Introduction  
Chapter II. The History of the  
Chapter III. The  
Chapter IV. The  
Chapter V. The  
Chapter VI. The  
Chapter VII. The  
Chapter VIII. The  
Chapter IX. The  
Chapter X. The  
Chapter XI. The  
Chapter XII. The  
Chapter XIII. The  
Chapter XIV. The  
Chapter XV. The  
Chapter XVI. The  
Chapter XVII. The  
Chapter XVIII. The  
Chapter XIX. The  
Chapter XX. The  
Chapter XXI. The  
Chapter XXII. The  
Chapter XXIII. The  
Chapter XXIV. The  
Chapter XXV. The  
Chapter XXVI. The  
Chapter XXVII. The  
Chapter XXVIII. The  
Chapter XXIX. The  
Chapter XXX. The

Notes:

- Note 1: The
- Note 2: The
- Note 3: The
- Note 4: The
- Note 5: The

## TILL KONUNGEN.

Befolkningsutredningen har tillsammans med representanter för de yngre akademikerna övervägt skilda åtgärder i syfte att stimulera till en tidigare familjebildning bland akademikerna. Därvid har uppmärksamheten främst



riktats på akademikernas ekonomiska förhållanden. Utan att taga ställning till frågan om studietidens ekonomi har befolkningsutredningen funnit sig böra pröva möjligheterna att lätta de ekonomiska bekymren för de akademiker, som redan avlagt examen.

Det har nämligen visat sig, att de ekonomiska svårigheterna för akademikerna icke sällan bliva större under åren närmast efter avlagd examen än under själva studietiden. Uppenbart är att denna grupp, som på grund av den långa utbildningstiden tvingats uppskjuta en eventuell familjebildning, genom dessa ekonomiska svårigheter ytterligare förhindras att i rimlig tid bilda familj.

Det har syns utredningen uppenbart, att en avsevärd lättnad skulle kunna beredas de av studieskulder pressade, därest en kontinuerlig amortering av skulderna i förening med lättnader i fråga om borgenskravet kunde möjliggöras.

Befolkningsutredningen får härmed överlämna utredning och förslag angående akademikernas amorteringsproblem. Vid betänkandet har som bilaga fogats en på utredningens initiativ utförd undersökning rörande statens räntefria studielån.

I ärendets behandling ha deltagit befolkningsutredningens samtliga ledamöter, utredningens delegation för hem- och familjefrågor samt ombudsmannen i Sveriges yngre akademikers centralorganisation, filosofie licentiaten Nils Norman.

Under utredningsarbetets gång ha överläggningar hållits med följande sakkunniga: postsparbankschefen Johannes Enger, sparbanksdirektören Olof Norbeck, försäkringsdirektören Waldemar Odhnoff samt ordföranden i statens studielånenämnd, lektorn Einar Smedberg.

Biträde vid utarbetandet av utredningens förslag till kungörelse har lämnats av kanslirådet Gunnar Wejle.

Utredningens ordförande, undertecknad Erlander, har icke ansett sig böra taga ställning till detaljutformningen av det i betänkandet framlagda förslaget.

Som sekreterare vid ärendets behandling har tjänstgjort filosofie kandidaten Per Eckerberg.

Stockholm den 26 november 1945.

Underdånigst

TAGE ERLANDER

CURT GYLLENSWÄRD

ALF JOHANSSON

STEN WAHLUND

*/ Per Eckerberg*

---

## Akademikernas amorteringsproblem.

### Inledning.

Befolkningsutredningen har tillsammans med representanter för de yngre akademikerna övervägt skilda åtgärder i syfte att stimulera till en tidigare familjebildning bland akademikerna. Därvid har uppmärksamheten främst riktats på denna grupps ekonomiska förhållanden. Utan att taga ställning till frågan om studietidens ekonomi har befolkningsutredningen funnit sig böra pröva utvägar att lätta de ekonomiska bekymren för den kategori av akademiker, som redan avlagt akademisk examen och alltså befinner sig ute i förvärvsarbete. Det har nämligen visat sig, att de ekonomiska svårigheterna för akademikerna icke sällan bliva större under de första åren efter avlagd examen än under själva studietiden. Krediterna äro i allmänhet relativt kortfristiga. Amorteringarna sätta in omedelbart och äro redan från början ganska stora. Det är uppenbart, att en grupp, som på grund av den långa utbildningstiden tvingats uppskjuta en eventuell familjebildning, genom dessa ekonomiska svårigheter efter examen ytterligare förhindras att i rimlig tid bilda familj. Svårigheterna bli icke mindre därigenom, att de relativt kortfristiga krediter, varpå en akademiker baserar sin ekonomi, nödvändiggöra upptagande av nya lån vid amorterandet av de gamla. För de hårt skuldsatta förvärras dessutom läget därigenom, att ett system med inbördes hjälp genom tecknandet av borgen är vanligt och härav följer att vid eventuella dödsfall eller på annat sätt inträffade ekonomiska svårigheter förlusterna drabba redan förut hårt skuldsatta kamrater.

I den diskussion rörande ovan antydda problem, som förts inom befolkningsutredningen, ha framför allt två synpunkter ansetts värda beaktande. Dels ansågs det önskvärt, att amorteringstiden utsträcktes på ett sådant sätt, att icke hela bördan av amorteringarna kommer att pressa vederbörande under de första åren efter examen, dels vore det önskvärt, att de risker, som skuldsatta akademiker ådraga sig genom det ofta nödtvungna ingåendet av borgen för kamrater, bliva fördelade på ett rimligare sätt och icke som nu komma att belasta de minst bärkraftiga.

Studietidens ekonomi och studiernas finansiering ha varit föremål för en omfattande uppmärksamhet under årens lopp. En systematisk och allsidig undersökning av de vid universitet och högskolor studerande svenska studenternas sociala och ekonomiska förhållanden utfördes åren 1933—36 av Sven Wicksell, Tor Jerneman och Tage Larsson (SOU 1935: 52, 1936: 34). Sedermera har statens arbetsmarknadskommission 1943 framlagt sin i kap. II här nedan delvis refererade undersökning rörande militärtjänstgöringens in-

verkan på universitets- och högskoleungdomens studier och ekonomiska förhållanden (SOU 1943:17).

Beträffande de yngre akademikernas ekonomiska förhållanden efter avlagd examen föreligger icke samma tillgång på material. Under senare år ha specialundersökningar rörande mindre grupper dock kommit till utförande på initiativ av olika fackliga akademikerorganisationer. Sålunda utförde 1937 Sveriges yngre läkares förening en undersökning rörande de yngre läkarnas möjligheter till arbete och försörjning; 1944 utfördes av Sveriges yngre juristers förening en undersökning rörande de yngre juristernas arbetsmarknads- och levnadsvillkor och samma år utförde statsvetenskapliga intresseförbundet en löne- och arbetsmarknadsundersökning för de politices magistrarnas vidkommande.

Det framgår av ovanstående, att det befintliga materialet till belysning av akademikernas ekonomiska förhållanden å ena sidan är tämligen inaktuellt och å andra sidan, i de fall då nyare undersökningar föreligga, är tämligen sparsamt. Även om det sålunda är svårt att skapa en tillförlitlig bild av den aktuella skuldsättningen bland de yngre akademikerna, erbjuder det dock ingen svårighet att konstatera att en betydande skuldsättning existerar och att denna uppenbarligen medför allvarliga konsekvenser för vederbörandes möjligheter till familjebildning o. s. v.

Då en omfattande ny utredning rörande akademikernas sociala och ekonomiska förhållanden nyligen igångsatts, har det icke synts befolkningsutredningen lämpligt att nu insamla ett särskilt material till belysande av de faktorer, som påverka akademikernas familjebildning. Å andra sidan har utredningen ansett frågan om underlättandet av de yngre akademikernas amorteringsproblem icke vara av den storleksordningen att resultatet av den nyligen igångsatta utredningen torde behöva avvaktas. Det av akademikerorganisationerna understrukna behovet av åtgärder inom en nära liggande framtid talar dessutom enligt utredningens uppfattning för att denna fråga nu upptages till behandling.

I detta betänkande framlägges, förutom befolkningsutredningens förslag, det material till belysning av frågan om akademikernas familjebildningsförhållanden och skuldsättning, som är tillgängligt i ovannämnda utredningar och undersökningar. Vidare lämnas i bilaga 1 en redogörelse för en av utredningen utförd undersökning av erfarenheterna från den statliga kreditgivningen åt akademikerna i form av statens räntefria studielån.

---

## KAP. I.

### Uppgifter angående giftermålsfrekvens och barnantal inom vissa akademikergrupper.

I sitt år 1934 avlämnade betänkande med utredning och förslag rörande de extra ordinarie lärarnas vid de allmänna läroverken anställningsförhållanden m. m. (SOU 1934: 40) lämna de sakkunniga även vissa kortfattade uppgifter rörande extralärarkårens familjeförhållanden. Av de obefordrade men kompetenta lärarna voro vid undersökningstillfället 206 gifta. Antalet gifta manliga lärare var 181 och antalet gifta kvinnliga var 25.

Gifta lärare	Åldersklasser						Summa lärare
	25—30 år	31—35 år	36—40 år	41—45 år	46—49 år	50 år och däröver	
Med 1 barn .....	2	23	17	12	1	1	56
» 2 » .....	—	7	11	5	4	1	28
» 3 » .....	1	1	2	8	3	—	15
» 4 » .....	—	—	—	2	1	1	4
» 5 » .....	—	—	—	2	1	—	3
Gifta lärare med barn .....	3	31	30	29	10	3	106
» » utan » .....	11	38	32	12	3	4	100
Summa gifta lärare	14	69	62	41	13	7	206

De gifta extra ordinarie lärarnas familjeförhållanden, åldersfördelning och barnantal vid undersökningstillfället framgå av ovanstående tabell. Av 206 gifta lärare hade 100 inga barn och 56 endast 1 barn. Blott 21 av dessa 206 gifta lärare hade fler än 2 barn.

Hösten 1936 och våren 1937 insamlades genom Sveriges yngre läkares förenings försorg ett primärmaterial rörande de yngre läkarnas möjligheter till arbete och försörjning. En redogörelse för resultaten av bearbetningen av detta material publicerades 1938. Undersökningen omfattade samtliga åren 1926—1935 nylegitimerade läkare, inalles 1 362 till antalet. På grund av att endast 57,3 % av de tillfrågade visade intresse för undersökningen omfattar denna alltså 785 svar. Bland annat redovisar undersökningen deltagarnas ålder, civilstånd och barnantal.

För samtliga deklaranter har åldern vid med. lic.-examens avläggande beräknats. Medelåldern befanns vara 28,8 år. Medelvärdet för studietidens längd beräknas till något mer än 9 år.

Giftermålsfrekvensen var speciellt de närmaste åren efter examen ganska hög. Vid avläggandet av examen voro 13 % gifta. Redan två år efter examen voro 50 % av deklaranterna gifta och 7 år efter examen voro cirka 85 %

gifta. Enligt folkräkningen 1935/36 är relativa antalet gifta av samtliga män i åldern 28—29 år (d. v. s. den ålder som närmast motsvarar tidpunkten för med. lic.-examen) omkring 40 %, d. v. s. avsevärt högre än bland de medicine licentiaterna, vilket förefaller naturligt med hänsyn till de många uppskjutna äktenskap, som bli en följd av den långa studietiden. Redan två år efter examen uppvisa deklaranterna samma giftermålsfrekvens som jämnåriga män i befolkningen överhuvud, men därefter ökar giftermålsfrekvensen bland läkarna ytterligare, så att redan 7 år efter legitimationen var relativa antalet gifta bland läkarna lika stort som för den manliga totalbefolkningen vid 50 års ålder.

Barnantalet i deklaranternas äktenskap framgår av nedanstående tabell.

Antal barn den 1 september 1936 (samtliga gifta deklaranter).

Barnantal	Deklaranten har avlagt med. lic.-examen år									
	1926	1927	1928	1929	1930	1931	1932	1933	1934	1935
0	7	16	10	18	19	19	24	32	26	18
1	10	17	15	31	23	26	23	26	15	13
2	18	21	18	15	22	8	19	5	2	—
3	15	9	9	4	7	3	3	—	—	—
4	2	4	2	—	—	—	—	—	—	—
5	—	1	—	1	—	—	—	—	—	—
Summa	52	68	54	69	71	56	69	63	43	31
Minst 1 barn, % ..	87	76	81	74	73	66	65	49	40	42
Medelantal barn ....	1.9	1.6	1.6	1.1	1.2	0.9	1.0	0.6	0.4	0.4

Som synes ha de gifta läkarna tillhörande äldre årgångar i regel (nämligen cirka  $\frac{4}{5}$  av dem) minst ett barn. Redan cirka 4 år efter examen synes för övrigt drygt hälften av läkarna vara gifta och ha minst ett barn. (Av de 78 deklaranterna tillhörande årgång 1932 hade den 1 september 1936 45 stycken, d. v. s. 58 %, minst ett barn.) Medelantalet barn närmar sig 2 för de äldsta årgångarna.

År 1944 framlade Sveriges yngre juristers förening resultaten av en undersökning rörande de yngre juristernas arbetsmarknads- och levnadsvillkor. Undersökningen baserar sig på ett enquêtematerial insamlad under våren 1944. Av de utsända 1 240 frågeformulären återkommo 938 ifyllda, d. v. s. 76 % av samtliga.

I det avsnitt av ifrågavarande undersökning, som belyser gruppens familjebildning, göres bland annat nedanstående jämförelse mellan det procentuella antalet gifta manliga juris kandidater vid olika åldrar och samma antal för hela den manliga befolkningen.

I de åldersgrupper jämförelsen omfattar synes det procentuella antalet gifta nästan genomgående ligga under det procentuella antalet inom den manliga totalbefolkningen i motsvarande ålder.

Ålder år	Procentuella antalet gifta manliga juris kandidater	Procentuella antalet gifta i den manliga totalbefolkningen
23—24	13	13
24—25	16	19
25—26	21	27
26—27	26	37
27—28	39	41
28—29	50	48
29—30	43	53
30—31	48	57
31—32	51	61
32—33	65	64
33—34	70	67
34—35	65	69

Giftermålsfrekvensen i förhållande till examensåret framgår av nedanstående tabell.

	Antalet gifta	i % av totalantalet
Före examen .....	48	6
Examensåret .....	111	13
1 år efter examen .....	179	21
2 » » .....	232	27
3 » » .....	272	31
4 » » .....	312	36
5 » » .....	338	39

Redan tre år efter examen voro i det närmaste en tredjedel av deklaranterna gifta.

Barnantalet inom de av undersökningen berörda äktenskapen framgår av nedanstående tabell.

Deklarantens ålder	Medelantalet barn per äktenskap	Procentuella antalet äktenskap med barn
23	1.0	67
24	0.5	33
25	0.3	28
26	0.4	41
27	0.6	44
28	0.6	50
29	0.7	65
30	0.7	57
31	0.5	50
32	0.9	59
33	1.2	74
34	1.1	76
över 34	1.2	75

Antalet äktenskap med barn är icke stort och ej heller medelantalet barn per äktenskap. Vid 30 års ålder ha endast hälften av de gifta deklaranterna något barn. Medelantalet barn per äktenskap når ej upp till 1 förrän deklaranternas ålder är 33 år.

Totalantalet barn inom äktenskapen redovisas i nedanstående tabell.

**Antal barn vid 1943 års slut (samtliga gifta deklaranter).**

E x a m e n s å r	A n t a l b a r n					
	0	1	2	3	4	totalt
före 1935 .....	4	14	16	2	—	36
1935 .....	3	3	3	3	—	12
1936 .....	7	14	5	2	—	28
1937 .....	6	13	5	—	—	24
1938 .....	29	22	4	—	—	55
1939 .....	26	27	3	1	—	57
1940 .....	16	19	8	1	1	45
1941 .....	32	23	4	—	—	59
1942 .....	28	12	3	—	—	43
1943 .....	21	10	3	—	—	34
Summa	<b>172</b>	<b>157</b>	<b>54</b>	<b>9</b>	<b>1</b>	<b>393</b>

Ettbarnssystemet är uppenbarligen mycket utbrett. Endast jurister med examen före 1935 uppvisa flera äktenskap med två än med ett barn. Tre eller fyra barn är mycket ovanligt. Barnlösa äktenskap förekomma däremot ofta i alla årgångar.

Sättes barnantalet i förhållande till examensåret, visar det sig att icke förrän sex år efter examen är medelantalet barn per äktenskap 1 och vid samma tidpunkt ha endast  $\frac{3}{4}$  av de gifta deklaranterna något barn.

## KAP. II.

**Arbetsmarknadskommissionens undersökning (SOU 1943: 17).**

Statens arbetsmarknadskommission framlade den 8 mars 1943 resultatet av en undersökning om militärtjänstgöringens inverkan på universitets- och högskoleungdomens studier och ekonomiska förhållanden (SOU 1943: 17). I redogörelsen för undersökningen lämnas uppgifter bland annat rörande såväl vederbörandes ålder och civilstånd som skuldförhållandena vid undersökningstillfället. Vidare belysas det undersökta klienteletts inkomstförhållanden under perioden september 1939—15 november 1941.

**Undersökningens omfattning.**

Undersökningen omfattar dels en avdelning, som behandlar tillströmningen till de fria fakulteterna och arbetsförhållandena närmast efter avlagd examen, dels en avdelning rörande militärtjänstgöringens inverkan på universitets- och högskoleungdomens studier och ekonomiska förhållanden.

Undersökningen rörande de fria fakulteterna omfattar dels dem, som höstterminen 1936—vårterminen 1942 avlagt examen i filosofiska, juridiska och teologiska fakulteterna, dels de studerande, som ännu icke avlagt examen och som voro inskrivna vid sagda fakulteter vårterminen 1942. Materialets omfattning framgår ytterligare av nedanstående siffror.

	Antal tillskrivna	Inkomna svar antal	%
Personer som ej avlagt examen .....	5 401	4 913	91·0
Personer som avlagt examen.....	4 910	4 161	84·7
	Summa 10 311	9 074	88·0

Av samtliga manliga deklaranter voro 90 % ogifta, 9,9 % gifta och 0,1 % fränskilda. Motsvarande procenttal för de kvinnliga deklaranterna voro 92,9, 6,7 och 0,4.

Undersökningen rörande militärtjänstgöringens inverkan på universitets- och högskoleungdomens studier och ekonomiska förhållanden omfattar samtliga studentkårer utom medicinska föreningen vid karolinska institutet. 58,2 % av samtliga manliga och 50,7 % av samtliga kvinnliga studerande vid de redovisade läroanstalterna ha deltagit i undersökningen.

**Åldern vid examens avläggande.**

Medelåldern för akademisk examens avläggande framgår av följande tabell.



	FK	FM	FL	PM	JK	TK
Män.....	28·1	28·0	35·1	26·7	25·9	28·9
Kvinnor.....	25·2	27·1	32·5	24·2	25·3	33·8
Samtliga	26·2	27·5	34·6	25·8	25·9	28·9

Den påfallande skillnaden i ålder vid examens avläggande mellan män och kvinnor torde få tillskrivas militärtjänstgöringens fördröjande inverkan på de manliga studenternas studier. Den gör sig gällande redan vid de akademiska studiernas början. Det har nämligen visat sig, att det i genomsnitt ligger cirka 9½ månad mellan studentexamen och inskrivningen för männen, medan motsvarande siffra för kvinnorna är endast 3½ månad. Detta innebär, att de senare skriva in sig redan på hösten samma år de avlagt studentexamen.

Den höga medelåldern vid avläggandet av fil. kand. tillskrives det förhållandet, att denna examen ofta avlägges av personer, som redan ha förvärvsarbete. Beräkningarna visa vidare, att de som söka sig in på lärarbanan icke kunna tänkas ha avslutat studierna förrän vid 28 års ålder. En blivande jurist är i genomsnitt 26 år, när han börjar sin tingstjänstgöring och teologernas ålder vid prästvigningen uppgår till i genomsnitt 29 år.

#### Giftermålsfrekvens och barnantal.

Den sena tidpunkt, vid vilken akademikerna träda ut i förvärvsarbete, inverkar även på giftermålsfrekvensen och åldern vid äktenskapets ingående. Antalet gifta bland dem, som efter examen avslutat studierna, fördelade efter barnantal framgår av nedanstående tabell.

	Gifta		därav med följande antal barn				
	Hela antalet	i % av samtliga	0	1	2	3 eller flera	Summa med barn
Män .....	879	44·8	353	349	133	44	526
Kvinnor .....	274	41·7	117	107	41	9	157
Samtliga	<b>1 153</b>	<b>44·0</b>	<b>470</b>	<b>456</b>	<b>174</b>	<b>53</b>	<b>683</b>

Av de gifta hade 59,2 % barn,  $\frac{2}{3}$  av dessa äktenskap voro enbarnsfamiljer.

I ovanstående tabell ingå personer, som avlagt examen höstterminen 1936—vårterminen 1942 och som alltså representera olika åldersklasser. Hänsyn bör därför tagas även till åldern vid bedömandet av giftermålsfrekvensen.

Följande tabell anger antalet gifta inom olika åldersgrupper, varjämte en jämförelse göres med motsvarande siffror för hela folket. Uppgifterna avse i fråga om akademikernas förhållanden dem, som rådde vid undersökningstillfället och i fråga om befolkningen år 1939.

Jämförelsen utvisar, att giftermålsfrekvensen för männens del bland akademikerna är avsevärt lägre intill 29 års ålder, under det att skillnaden där efter är relativt obetydlig. För kvinnorna däremot ligger procenten gifta genomgående avsevärt lägre bland akademikerna än inom hela befolkningen.

Åldersår	Hela antalet		Därav gifta		Giftn i % av hela antalet		% giftn i hela befolkningen	
	Män	Kvinnor	Män	Kvinnor	Män	Kvinnor	Män	Kvinnor
Under 25 .....	139	76	12	21	8.6	27.6	—	—
25—26 .....	259	130	54	50	20.8	38.5	29.0	51.1
27—28 .....	448	181	144	77	32.1	42.5	42.0	60.3
29—30 .....	356	120	184	66	51.7	55.0	53.4	65.8
31—32 .....	284	68	169	33	59.5	48.5	61.3	69.0
33—34 .....	177	34	117	14	66.1	(41.2)	66.8	70.6
35—39 .....	197	30	126	8	64.0	(26.7)	72.0	71.0
40 och däröfver ..	100	18	73	5	73.0	(27.8)	—	—
Summa	1 960	657	879	274	44.8	41.7	—	—

### Ekonomiska förhållanden.

Av undersökningen framgår att de inkomster en student kan räkna med under studietiden huvudsakligen äro av tillfällig natur och uppgå till blygsamma belopp. En jämförelse mellan den av arbetsmarknadskommissionen utförda undersökningen och den Wicksell-Larssonska undersökningen (SOU 1936: 34) visar i vad mån inkomstens storlek sedan år 1930 undergått någon förändring.

Studieriktning	Medelinkomst per år	
	1930	1941
Filosofier .....	760/700	740
Jurister .....	440	360
Teologer .....	380	500
Medicinare .....	700	620
Samtliga	590	600

Överensstämmelsen är påfallande. Tages hänsyn till penningvärdets fall sedan år 1930, har dock realinkomsten minskats från 590 kronor år 1930 till 420 kronor år 1941.

Flertalet studenter ha inga egna tillgångar och få därför lita till studie-hjälp av föräldrar eller anhöriga eller upptaga lån. Skulderna till föräldrar äro ofta av rent formell eller hypotetisk karaktär. Dessa ha därför i undersökningen skilts från övriga skulder. Vid undersökningstillfället har uppgivits, att av de i undersökningen ingående hade 3 075 män och 528 kvinnor (d. v. s. 60,5 % av männen och 37,3 % av kvinnorna) studieskulder. Av de övriga torde flertalet av föräldrar eller släktingar ha erhållit bidrag, som icke haft karaktär av lån. Den sammanlagda skuld, som åvilar de i undersökningen ingående personerna, uppgick vid undersökningstillfället till över 22 miljoner kronor. Utgår man från samma skuldsättning för de studerande, som icke äro representerade i undersökningen, belöper sig skuldsumman för samtliga studerande vid universitet och högskolor till 35 à 40 miljoner kronor. Skuldsumman per skuldsatt uppgick i genomsnitt till 6 400 kronor. Frånräknas skulder till föräldrar, uppgick medelskulden till 3 400 kronor. Endast hälften av de skuld-

satta männen hade en skuld överstigande 5 300 kronor (exklusive skuld till föräldrar 2 800 kronor) och en fjärdedel en skuld överstigande 8 800 kronor (exklusive skuld till föräldrar 4 700 kronor). Genomsnittsskulden per skuldsatt kvinna uppgick till 4 600 kronor (exklusive skuld till föräldrar 2 200 kronor). Denna skuldsumma per skuldsatt är emellertid ett genomsnittstal för samtliga skuldsatta och sålunda endast ett uttryck för den skuld, som åvilar en student, som ej avslutat sina studier utan befinner sig i mitten av dessa. För att ge ett begrepp om skuldernas storlek vid examinas avläggande har på basis av det insamlade materialet utförts en beräkning omfattande de examina, för vilka materialet varit tillräckligt stort för att ge betryggande siffror.

**Beräknad slutlig skuldsättning (medium) vid avläggandet av vissa examina enligt Wicksell-Larssons undersökning (1930) och arbetsmarknadskommissionens undersökning (1941) 1 000-tal kr. Män.**

Examen	Uppsala universitet		Lunds universitet		Stockholms högskola		Göteborgs högskola	
	1930	1941	1930	1941	1930	1941	1930	1941
FKh .....	5·0	5·4	6·2	5·1	(5·0)	5·7	(4·0)	4·1
FKn .....	7·5	5·6	8·8	5·4	(5·0)	6·0	—	—
FMh .....	8·2	6·6	8·7	6·8	(3·0)	7·0	6·2	5·0
FMn .....	8·7	6·7	8·7	6·4	(8·3)	7·1	—	—
FLh .....	10·6	12·2	13·4	11·6	(12·5)	12·9	(7·8)	9·3
FLn .....	11·1	—	10·8	—	(10·0)	—	—	—
JK .....	8·1	7·9	8·3	9·0	(5·0)	8·0	—	—
TK .....	9·5	8·6	9·2	8·5	—	—	—	—
MK .....	—	5·7	10·7	7·3	—	—	—	—
ML .....	18·5	15·9	18·8	20·2	—	—	—	—

Vid företagen fördelning av skuldsumman och de skuldsatta efter långivare framgår att 46,4 % av männens skuldsumma utgjorde skuld till föräldrar. Motsvarande procenttal för kvinnorna uppgick till 53,0. I det följande lämnas ytterligare uppgifter enbart om männens skuldsättningsförhållanden. Några väsentliga skiljaktigheter beträffande skuldsummans respektive låntagarnas fördelning på olika långivare mellan män och kvinnor förelågo icke.

Av samtliga manliga låntagare hade 58,8 % skulder till föräldrarna och 30,1 % inga andra skulder. Lånebeloppet utgjorde i genomsnitt för den förra kategorien 5 100 kronor och för den senare 5 700 kronor. 17,2 % av dem, som hade skuld till föräldrar, uppgåvo att ränta på skulden erlagts.

22,7 % av samtliga manliga låntagare hade skulder till andra släktingar och 20,4 % till andra enskilda personer. Lånebeloppen belöpte sig i medeltal till 2 700 respektive 2 400 kronor. Räntefoten för skulder till andra släktingar uppgick i genomsnitt till 3,85 % och för skulder till andra enskilda personer till 4,14 %. Lån av släktingar eller andra enskilda personer voro vanligast bland teologerna.

På studenternas egna kreditorganisationer, främst kreditkassorna, belöpte sig endast 8,8 % av skuldbeloppet. Starkast utbyggd av dessa organisationer var Lunds studentkårs kreditkassa, vilken inregistrerades redan år 1922. Av de manliga lundastudenternas totalskuld var vid undersökningstillfället 8,9 % placerad hos kassan.

Kreditkassan i Uppsala, som bildades år 1930, har icke samma betydelse som kassan i Lund. Däremot ha i Uppsala studentkåren och nationerna under tidernas lopp fått fonder ävensom andra medel att förvalta, och dessa ha i stor utsträckning placerats som studielån. Vid undersökningstillfället bestod 5,7 % av de manliga uppsalastudenternas skuld av dylika lån.

Kreditkassorna ha under undersökningsperioden tillämpat en räntesats av 4 à 4 $\frac{1}{4}$  %. För nationsskulder ha uppgiftslämnarna i genomsnitt erlagt ränta med 4,54 %. Av samtliga skuldsatta män hade 14,4 respektive 14,1 % skulder till nation respektive kreditkassa och lånebeloppen uppgingo i genomsnitt till 1 300 respektive 2 700 kronor.

Näst skulder till föräldrar utgjordes största delen av skuldsumman av bankskulder (23,3 %). 38,7 % av de skuldsatta männen hade vid undersökningstillfället dylik skuld. Medelskulden uppgick till 3 800 kronor. Denna skuldtyps stora betydelse torde sammanhänga med att studielån ofta först erhållas i hemortens sparbanker. Rântan å banklån uppgick i genomsnitt till 4,56 %.

Staten spelade som långgivare en mycket begränsad roll. Blott 4,2 % av männens sammanlagda skulder utgjordes av räntefria studielån, och endast 9,6 % av de skuldsatta hade erhållit sådant lån. Beloppen uppgingo i genomsnitt till 2 800 kronor. I och med krigsutbrottet tillkomma de s. k. värnpliktslånen, avsedda för dem, som genom beredskapsinkallelserna fått sin ekonomi rubbad. Endast 41 av samtliga i undersökningen ingående hade ansökt om sådant lån, och endast 20 av dessa ansökningar hade bifallits. Lånebeloppen uppgingo i medeltal till 1 000 kronor.

I nedanstående tabell jämföres 1941 års skuldsummas fördelning på långgivare med Wicksell-Larssons undersökning 1930. Föräldraskuldernas andel i skuldsättningen har ej undergått någon nämnvärd förändring. Förskjutningar i skuldsummans fördelning ha däremot skett beträffande övriga låneformer. Sålunda var 1941 en betydligt mindre del av skuldsumman skuld till andra enskilda personer. Bankernas andel, studentkårernas kreditkassor inräknade, har ökats liksom även skuld till staten och till fonder.

**Sammanlagd skuld den <sup>31/12</sup> 1930 (Wicksell-Larssons undersökning) och den <sup>15/11</sup> 1941 fördelat på långivare. Män.**

Läroanstalt	Föräldrar		Andra enskilda personer		Staten <sup>1</sup>		Fond		Banker <sup>2</sup>	
	1930	1941	1930	1941	1930	1941	1930	1941	1930	1941
Uppsala universitet	43·5	43·8	29·0	19·6	3·8	5·0	4·4	5·7	19·3	25·9
Lunds universitet ..	42·9	47·2	24·2	16·7	3·4	4·5	0·4	1·3	29·1	30·2
Stockholms högskola	50·0	49·8	30·0	16·3	0·5	4·3	0·2	1·6	19·3	28·0
Göteborgs högskola	44·0	50·3	32·0	20·9	1·5	9·9	—	0·1	22·5	18·8
Tekniska högskolan	49·0	53·1	20·0	11·7	5·0	4·1	—	1·8	26·0	29·3
Chalmers tekniska högskola .....	55·0	50·3	23·0	14·6	6·0	3·2	—	0·4	16·0	31·5
Handelshögskolan i Stockholm.....	37·0	50·8	27·0	17·9	1·0	1·1	0·1	2·3	35·0	27·9
Handelshögskolan i Göteborg .....	34·0	(79·0)	12·0	(14·7)	2·0	(1·8)	—	—	52·0	(4·5)
Tandläkarinstitutet..	.	48·4	.	14·2	.	1·8	.	0·6	.	35·0
Veterinärhögskolan	52·0	52·3	21·0	13·3	1·0	1·6	0·1	—	26·0	32·8
Farmaceutiska institutet <sup>3</sup> .....	27·0	31·6	18·0	19·9	1·0	0·7	—	6·1	54·0	41·7
Skogshögskolan ....	.	58·5	.	9·8	.	2·2	.	—	—	30·0
Lantbrukshögskolan	.	36·2	.	19·2	.	5·1	.	0·0	.	39·5
Samtliga	.	<b>46·4</b>	.	<b>17·2</b>	.	<b>4·3</b>	.	<b>2·9</b>	.	<b>29·2</b>

<sup>1</sup> Räntefritt studielån; <sup>15/11</sup> 1941 även värnpliktslån.  
<sup>2</sup> Inkl. studentkårs kreditkassa.  
<sup>3</sup> <sup>31/12</sup> 1930 endast apotekarkursen.

## KAP. III.

**Statliga åtgärder i syfte att ekonomiskt underlätta studier vid universitet och högskolor.**

Från och med år 1919 har riksdagen årligen anvisat medel till lån för underlättande av studiemöjligheter för begåvade, fattiga lärjungar vid offentliga läroanstalter. År 1920 beslöt riksdagen på förslag av Kungl. Maj:t, att en särskild fond, benämnd »fonden för räntefria studielån» skulle inrättas och ställas under förvaltning av statskontoret. Från denna fond skulle av Kungl. Maj:t utdelade räntefria studielån utgå. I enlighet med Kungl. Maj:ts förslag i 1932 års statsverksproposition ändrades fondens benämning från och med budgetåret 1932/33 till »studielånefonden». Bestämmelser om utdelande av lånen återfinnas i ett av Kungl. Maj:t den 19 juni 1919 utfärdat reglemente (SFS 511) med däri sedermera vidtagna ändringar (kungörelserna nr 540/1920, 357/1927 och 411/1937). Nu gällande bestämmelser återfinnas i ett av Kungl. Maj:t den 29 juli 1943 utfärdat reglemente (SFS 663) samt däri vidtagna ändringar i SFS 308/1944.

**Statens räntefria studielån.**

Statens räntefria studielån utlämnades första gången år 1919. Lånebeloppen maximerades till 1 500 kronor årligen. Lån kan sökas flera år i följd till dess examen avlagts. Visst företräde lämnas därvid den, som söker fortsatt lån. De erhållna lånen återbetalas genom årliga amorteringar, vars storlek fastställas av en studielånenämnd, varvid dock till och med år 1936 gällde, att lånen i sin helhet skulle vara återbetalade före utgången av tionde året efter det, då studielån senast beviljades. Utbetalning av lån sker genom postsparbankens försorg och inbetalning av ränta och amortering sker även till postsparbanken. Studielånen löpa med ränta från och med tredje året efter det låntagaren varit berättigad att lyfta sista delen av honom senast tilldelat studielån. Räntesatsen var tidigare identisk med postsparbankens gällande inlåningsränta. Numera är räntesatsen i enlighet med vad som föreskrives i kungörelserna den 31 december 1943 angående ränta å lån från statens utlåningsfonder (SFS 936/1943) och angående ändring av bestämmelserna om lån från statens utlåningsfonder i vad de avse räntans fastställande (SFS 937/1943) fixerad till 2,5 %.

Amorteringstiden har sedermera förlängts. Det visade sig nämligen på ett tidigt stadium, att amorteringstiden var för knappt tilltagen och Kungl. Maj:t medgav på ansökan uppskov med återbetalningen. År 1937 bemyndigades generalpoststyrelsen att — när anledning därtill föreläge — utsträcka amor-

teringstiden till högst 15 år, och år 1939 fastställdes sistnämnda amorterings-tid att gälla för lånen.

Studeraude vid statlig eller under statlig tillsyn ställd läro- eller utbildningsanstalt, som önskar komma i fråga vid utdelningen av studielån, måste besitta vissa kvalifikationer. För det första måste han vara *obemedlad* eller *mindre bemedlad*. För det andra måste han äga *utpräglad studiebegåvning*. För det tredje måste han finna någon lämplig person, ej nära anhörig, som är villig att såsom *studiemålsman* vaka över hans utbildning. Vidare kan studielånenämnden fordra läkarintyg rörande hans hälsotillstånd.

Långivningen är alltså icke begränsad till studeraude vid universitet och högskolor. Utöver dessa ha lån beviljats studeraude vid folkskolseminarier, tekniska gymnasier, lägre tekniska skolor, gymnastiska centralinstitutet, musikkonservatoriet, konstakademien, sjuksköterskeskolor, navigationsskolor etc.

Under åren 1919—1940 ha utlämnats nedanstående belopp i form av räntefria studielån:

År	Kronor	År	Kronor
1919 .....	90 585	1930 .....	397 100
1920 .....	164 000	1931 .....	377 550
1921 .....	208 700	1932 .....	286 500
1922 .....	255 550	1933 .....	292 650
1923 .....	314 850	1934 .....	325 400
1924 .....	339 700	1935 .....	319 875
1925 .....	395 550	1936 .....	350 650
1926 .....	412 600	1937 .....	391 900
1927 .....	418 960	1938 .....	421 925
1928 .....	406 240	1939 .....	436 550
1929 .....	399 211		

Sammanlagt ha under åren 1919—1940 utlämnats 2 305 lån på tillhoppa 7 316 546 kronor eller i medeltal 3 174 kronor per person. Härav ha till akademiker utlånats 4 415 425 kronor till 1 136 låntagare, d. v. s. i medeltal 3 887 kronor per person.

#### Statens räntefria lån för universitetsstudier.

Som ett led i strävandena att effektivisera statens stödverksamhet för universitetsstuderaude omlades år 1939 på förslag av Kungl. Maj:t statens räntefria studielån i den mån de beröra de studeraude vid universiteten och karolinska institutet. En särskild lånefond benämnd »statens lånefond för universitetsstudier» inrättades. Samtidigt undantogs studeraude vid universiteten och karolinska institutet från behörighet att erhålla lån ur den tidigare inrättade studielånefonden. Från och med år 1939 har riksdagen årligen anvisat medel till ovannämnda lånefond.

Utdelningen av lån ur statens lånefond för universitetsstudier uppdrogs

åt de nyinrättade statsstipendienämnderna vid respektive undervisningsanstalter. Ur fonden beviljas lån icke blott till obemedlade begåvade studenter utan även till mindre bemedlade med utpräglad studiebegåvning. Amorteringstiden är femton år, lånebeloppen äro för dem, som studera vid universiteten i Lund och Uppsala, 1 500 kronor per år och för studerande vid karolinska institutet 2 000 kronor per år. I övrigt gälla för dessa lån samma bestämmelser som beträffande de tidigare utgående räntefria studielånen. Bestämmelser om utdelande av lån ur fonden återfinnas i ett av Kungl. Maj:t den 15 juni 1939 utfärdat reglemente (SFS nr 290/1939).

Ur statens lånefond för universitetsstudier ha under åren 1940—1944 utlämnats lån till nedanstående belopp:

År	Utlånat belopp kronor
1940	70 000
1941	165 000
1942	231 250
1943	314 150
1944	379 600

#### Statsstipendier in natura.

Från och med år 1939 har riksdagen årligen anvisat medel för utdelning av statsstipendier vid universiteten i Uppsala och Lund samt karolinska medikokirurgiska institutet. Bestämmelserna om utdelandet av stipendierna lämnades första gången i ett av Kungl. Maj:t den 28 april 1939 utfärdat reglemente (SFS nr 148/1939). Bestämmelserna rörande utdelning av dessa stipendier ha sedermera ändrats så, att numera även studerande vid Stockholms och Göteborgs högskolor kunna erhålla statsstipendier. Nu gällande bestämmelser återfinnas i ett av Kungl. Maj:t den 19 maj 1944 utfärdat reglemente (SFS 306/1944).

Stipendierna utgå i form av fri bostad och fri kost för studerande vid ovan nämnda läroanstalter. För utdelningen av stipendierna tillsättes årligen före december månads utgång vid vardera läroanstalten en statsstipendienämnd. Till innehavare av statsstipendium kan endast utses studerande med utpräglad studiebegåvning. Stipendium kan i regel icke tilldelas den, som varit närvarande vid någondera undervisningsanstalten längre tid än fyra terminer. Stipendierna utdelas för ett läsår i sänder. Statsstipendienämnden bestämmer bostäder och matsällen för stipendiaten och utövar tillsyn över stipendiaternas studier och vandel i övrigt.

Samtidigt som ovan nämnda stipendier inrättades, omvandlades i enlighet med Kungl. Maj:ts förslag de tidigare i riksstaten uppförda stipendierna åt studerande vid universiteten i Uppsala och Lund på respektive 6 200 kronor och 4 900 kronor till bokstipendier på 100 kronor att utgå i huvudsak efter samma grunder som naturastipendierna.



Till statsstipendier ha under åren 1939—1945 anvisats nedanstående be-  
lopp:

År	Kronor
1939	200 000
1940	194 700
1941	184 700
1942	184 700
1943	184 700
1944	240 000
1945	240 000

Anslaget för år 1945 på 240 000 kronor fördelades sålunda:

Statsstipendier vid universitetet i Uppsala.....	91 800
» » » » Lund .....	60 800
» » karolinska mediko-kirurgiska institutet .....	20 000
» » Stockholms högskola .....	35 000
» » Göteborgs högskola .....	15 000
Bokstipendier vid universitetet i Uppsala .....	3 700
» » » » Lund .....	3 100
Statsstipendienämnden vid universitetet i Uppsala .....	3 500
» » » » Lund.....	2 700
» » karolinska mediko-kirurgiska institutet.....	1 100
» » Stockholms högskola.....	1 800
» » Göteborgs högskola .....	1 000
Till Kungl. Maj:ts disposition.....	500

## KAP. IV.

**Erfarenheter av den statliga kreditgivningen genom räntefria studielån åt akademiker.**

Under 22-årsperioden 1919—1940 har utdelats lån till 1 136 akademiker. Av dessa voro mer än  $\frac{2}{3}$  studerande vid universitet och fria högskolor och de övriga studerande vid fackhögskolor. Endast 9 % av samtliga låntagare voro kvinnor. Det under perioden utlånade beloppet uppgick till 4 415 425 kronor eller i medeltal 3 884 kronor per person.

**Amorteringar och avskrivningar.**

Återbetalningen av lånen sker enligt de nu gällande bestämmelserna under loppet av 15 år räknat från det år, då studielån senast beviljats. Ränta beräknas på oguldet belopp årligen från och med tredje året efter det låntagaren varit berättigad lyfta sista delen av honom senast tilldelat lån.

Av de under åren 1919—1940 utlämnade lånen på tillhoppa 4 415 425 kronor har vid utgången av år 1944 återbetalats 2 700 006 kronor, varjämte 74 924 kronor ha fått avskrivas. De gjorda avskrivningarna ha föranletts av låntagarens död och i några fall av sinnessjukdom och uppgå till omkring 1,7 % av det ursprungliga lånebeloppet. Härtill kommer ett mindre antal fall, där det är osäkert, huruvida låntagarna kunna fullgöra sina återbetalningsskyldigheter.

Vid undersökningen av hur återbetalningen av de utlämnade 1 136 lånen verkställdes fram till den 1 januari 1945 visade det sig, att nära hälften eller 534 lån hade helt återbetalats, medan återstående 602 lån ännu icke gulddits, varav 141 icke till någon del.

Beträffande de återbetalda lånen har betalningen med få undantag skett inom föreskriven tid. Den genomsnittliga amorteringstiden för dessa 534 lån utgör  $8\frac{1}{2}$  år. Endast 3 låntagare ha behövt längre tid än 15 år för att avbördas sig studieskulder, medan ytterligare 60 ha behövt 11 år eller mera.

Av de 141 lån, som icke till någon del betalats, voro vid undersökningstillfället 58 sådana lån, för vilka första amorteringen skulle erläggas 1945. Antalet låntagare, som 15 år eller mera efter det amorteringarna skulle påbörjas icke slutgiltigt likviderat studielånen, utgör 28, av vilka emellertid 5 avlidit. Av de återstående 23 ha 8 icke till någon del avbetalat studielånen.

Av låntagarna ha 29 stycken, d. v. s. 25,5 ‰ av undersökningsmaterialet, avlidit under 25-årsperioden. Av dessa hade 8 hunnit helt återbetala sina lån, under det att 12 icke gjort någon amortering. De återstående 9 avlidna låntagarna hade i genomsnitt amorterat 44 % av lånebeloppen.

### Uppskov med amortering.

Generalpoststyrelsen äger medgiva anstånd med fullgörande av amortering och ränteinbetalning och kan även bevilja ändring av amorteringsplanen. Lånen skola dock återbetalas inom 15 år från det sista delen av lånet beviljades. Dock kan ytterligare förlängning av amorteringstiden medgivas.

Av låntagarna ha ungefär en tredjedel eller 380 stycken begärt och erhållit uppskov under ungefär 3 år med amortering av lån. Det stora antalet beviljade uppskov bör ses mot bakgrunden av att amorteringstiden före år 1937 var bestämd till högst 10 år. Efter den detta år genomförda förlängningen till 15 år har antalet uppskovsansökningar väsentligt nedgått. Anledningarna till att uppskov begärts ha varit åtskilliga. De vanligast förekommande äro inkallelser till militärtjänstgöring 71 fall, fortsatta studier 59 fall, låg lön efter examen 55 fall, familjebildning 40 fall och arbetslöshet i 23 fall.

### Skuldsättningen utöver statens räntefria studielån.

De belopp, som utlämnats till låntagarna i form av räntefria studielån äro som framgår av ovanstående redogörelse förhållandevis små. Det finns därför grundad anledning att antaga, att dessa belopp endast delvis täckt studiekostnaderna, vilka alltså i många fall måst finansieras med ytterligare upplåning.

I syfte att belysa denna för vederbörandes betalningsförmåga ingalunda oväsentliga detalj tillställdes samtliga nu levande 1 107 låntagare ett frågeformulär (bil. 1). Trots svårigheten att med de ofta inaktuella adressuppgifterna nå de äldre låntagarna, besvarade dock 700 låntagare eller 63 % frågeformuläret.

Skuldsättningens fördelning på statens räntefria studielån respektive andra studielån förhåller sig för de 700 akademiker, som besvarat enquêten, sålunda:

	Kronor	Medeltal Kronor
Statens räntefria studielån .....	2 785 253	3 979
Övriga studielån .....	4 734 633	6 764
	Samtliga lån 7 519 886	10 743

De lån, utöver statens räntefria studielån, som dessa akademiker varit nödsakade upptaga uppgå sålunda till belopp, som väsentligt överstiga de utlämnade räntefria lånen. Detta förhållande bör hållas i minnet vid bedömandet av låntagarnas förmåga till ränte- och amorteringsinbetalningar. Självfallet måste det förhållandet, att låntagarna uppenbarligen tillhöra det ekonomiskt sämst lottade skiktet bland akademikerna, menligt inverka på den framtida betalningsförmågan.

Sammanlagt 615 studerande eller 87,9 % av samtliga som besvarat enquêten ha upptagit lån utöver de räntefria studielånen med belopp varierande mellan 100 och 42 000 kronor. Endast 85 personer ha fullföljt studierna utan andra

lån, av dessa ha många haft förvärvsarbete och andra bott i hemmet under studietiden, andra åter ha fått hjälp av släktingar.

#### **Amorteringen av andra lån än statens räntefria studielån.**

297 akademiker av de 700, som besvarat enquêten, d. v. s. 42 %, ha meddelat, att de upprättade amorteringsplanerna kunnat följas. 44 ha uppgivit, att amorteringsplan icke finnes och 13 att amorteringen icke påbörjats. Uppgifter saknas från 39 personer och 85 personer hade som tidigare uppgivits inga andra skulder än de räntefria studielånen. Återstoden, 222 personer, d. v. s. 31,7 % av samtliga svar, har förklarat sig icke kunna fullgöra amorteringarna i enlighet med upprättade planer. Orsaken härtill har uppgivits vara desamma som beträffande de räntefria studielånen.

#### **Årsinkomsten.**

Rörande sin nuvarande årsinkomst har 634 låntagare lämnat uppgift. Deras medianinkomst var 10 541 kronor. Inkomsterna uppvisade emellertid avsevärda variationer. Sålunda saknade 13 låntagare inkomst, 29 låntagare hade under 4 000 kronor i årsinkomst, 42 låntagare hade under 5 000 kronor i årsinkomst, 57 låntagare hade under 6 000 kronor i årsinkomst och icke mindre än 288 av låntagarna hade inkomster mellan 8 000—13 000 kronor per år. Det framgår av tab. 14 i bilaga 1, att inkomsterna äro mycket varierande framför allt med hänsyn till utbildningskostnaderna. Sålunda ha civilingenjörer och tandläkare för närvarande uppenbarligen ett avsevärt högre löneläge än t. ex. lärare, präster och jurister. Den jämförelsevis höga medianinkomsten torde därför åtminstone delvis böra tillskrivas det förhållandevis oproportionerligt stora antalet civilingenjörer och tandläkare, som ingå i undersökningen.

#### **Skuldsättningens konsekvenser.**

Det framgår av det ovanstående, att de räntefria studielånen äro ett värdefullt stöd för dem, som komma i åtnjutande av lånen. Beloppen äro emellertid icke tillräckligt stora för att ytterligare skuldsättning skall kunna undvikas. Sådan äger också rum, ofta i en avsevärd omfattning. Vid bedömandet av den betalningsförmåga, som det undersökta klientelet ådagalagt bör hänsyn tagas härtill, i all synnerhet som de här förekommande låntagarna synas vara så illa ekonomiskt lottade, att deras sammanlagda skuldsättning ligger väsentligt högre än den genomsnittliga skuldsättningen hos akademiker med studieskulder.

Det stora antal akademiker, som nödgats begära uppskov med amorteringarna, bör ses mot bakgrunden av den omfattande förekomsten av dessa banklån, vilka i regel måste amorteras under några få år. Vidare påverkar självfallet kostnaderna för det försäkringsskydd, som de flesta låntagare se sig nödsakade att hålla sig med, deras betalningsförmåga.

## KAP. V.

**Skuldsättningens dilemma.**

Av den av statens arbetsmarknadskommission utförda undersökningen rörande bland annat universitets- och högskoleungdomens ekonomiska förhållanden (SOU 1943:17) framgår, att en icke ringa del av studenterna uppenbarligen kommer från hem, som av allt att döma äro i stånd att genom understöd eller lån helt bestrida kostnaderna för universitets- eller högskolestudierna. Om man medräknar skulder till föräldrar, ha 60,5 % av männen och 37,3 % av kvinnorna uppgivit sig vara skuldsatta vid undersökningstillfället. Utgår man från att samma skuldsättning föreligger för de studerande, som icke ingå i undersökningen, som för det undersökta klientelet, skulle skuldsumman för samtliga studerande vid universitet och högskolor belöpa sig till omkring 35 à 40 miljoner kronor. Omkring 46 % av detta belopp beräknas vara skulder till föräldrar, 17,2 % skulder till andra enskilda personer, 4,3 % skulder till staten, 2,9 % skulder till fonder och 29,2 % skulder till banker. Näst skulder till föräldrar äro alltså bankskulden de största och ej mindre än 38,7 % av de skuldsatta männen hade vid undersökningstillfället bankskulder. Den sammanlagda bankskulden hos de akademiker, som befinna sig i de undersökta årgångarna, skulle alltså kunna anslås till mellan 10 och 12 miljoner kronor. Räntan på dessa banklån uppgick vid undersökningstillfället till i genomsnitt 4,56 %.

Det i vårt land praktiserade systemet med i vissa fall omfattande studiekrediter har förvisso många goda sidor. Med de höga utbildningskostnader, som en akademisk examen drar med sig, ha studielånen i bank ofta varit den enda möjlighet, som stått öppen för de akademiker, som icke genom släktingar eller på annat sätt erhållit ekonomisk hjälp. Ur samhällets synpunkt har detta system medfört vissa möjligheter att tillvarataga begåvning och duglighet. Men skuldsättningen har även betydande avigsidor, vilka framträda redan under studietiden, medan upplåningen pågår, men vars konsekvenser torde bli mest påtagliga under åren närmast efter avlagd examen.

Det framgår av de i kap. I refererade undersökningarna, att akademisk familjebildning på grund av den långa utbildningstiden blir avsevärt fördröjd, vilket i sin tur medför ett i vissa grupper påfallande lågt barnantal i familjerna. Icke enbart den långa utbildningstiden torde medverka härtill. Den omfattande skuldsättningen förstärker självfallet effekten ytterligare särskilt under åren närmast efter examen, då inkomsterna ännu äro relativt små och ojämn.

Även om de ekonomiska förhållandena kunna vara pressande redan under studietiden, råder det inget tvivel om, att situationen under åren närmast efter

examen är ändå ogynnsammare. De under studieåren tagna lånen, vilka i allmänhet äro amorteringsfria omkring 3—4 år, skola nu amorteras på några få år, samtidigt som den under studietiden uppskjutna familjebildningen vanligtvis äger rum. Det är icke någon onormal företeelse att en akademiker, som nyligen kommit ut i förvärvsarbete, måste göra nya lån för att kunna inlösa de gamla och skaffa sig ytterligare några amorteringsfria år. Härigenom vinnes en viss lättnad genom att amorteringen av studieskulder ställes på framtiden, då man hoppas ha en bättre inkomst. Men på detta sätt uppskjutas amorteringarna till en tidpunkt, då den normala familjens barnkostnader bör ha vuxit på ett sätt, som ytterligare försvårar skuldbördans amortering. Uppenbart är att situationen måste inrymma ett kraftigt incitament till en långt driven barnbegränsning.

Redan den normala amorteringen av studielånen blir med rådande korta amorteringstid pressande för låntagaren. Till de löpande ränte- och amorteringskostnaderna kommer så de betydande kostnader, som nödvändigheten av att ha ett betryggande försäkringsskydd åsamkar den skuldsatte. Vid upptagandet av lån i studentkårernas kreditkassor uppställs som villkor, att vederbörande placerar en livförsäkring som säkerhet för lånet och även om övriga kreditinstitut icke kräva detta, så hör det säkerligen numera till undantagen, att en skuldsatt akademiker icke skyddar sina borgensmän genom ett betryggande försäkringsskydd. Samtidigt med att studieskulder skola amorteras, tvingas sålunda vederbörande till en form av sparande, som i den situationen vilken vederbörande befinner sig ytterligare försvårar hans ekonomiska läge.

De studielån, som utlämnas, äro så gott som undantagslöst borgenslån. Borgensmännen utgöras i allmänhet av släktingar och vänner till låntagaren. Det torde vara vanligt, att de tidigaste studielånen upptas i hembygdens sparbanker mot borgen av släktingar. De vid en senare tidpunkt upptagna lånen torde i allmänhet ha en annan karaktär och borgen av studiekamrater är här vanligt förekommande. En skuldsatt akademiker har ofta icke någon annan utväg att skaffa borgen än att vända sig till sina kamrater. En icke ovanlig företeelse är sålunda, att det uppstår studentkretsar, där man inbördes går i borgen för varandra. Det betyder, att de i ekonomiskt avseende illa lottade, för att skaffa sig den nödvändiga studiekrediten, måste ikläda sig ett borgensansvar, som ofta uppgår till mycket betydande belopp, för lika illa ställda kamrater. Även om konsekvenserna av detta förfarande icke i allmänhet torde bli så katastrofala för vederbörande, som beloppens storlek och borgensansvarets omfattning skulle kunna föranleda någon att tro, känns dock inträffade borgensförluster mycket hårt. De drabba nämligen borgensmän med svag ekonomisk bärkraft och som själva ha betydande studieskulder och svåra amorteringsproblem. Det är självfallet, att svårigheterna i icke obetydlig grad ökas för de akademiker, som genom det existerande systemet med inbördes borgen förutom egna skulder också måste ikläda sig ytterligare betalningsansvar.

Det har tidigare framhållits, att det icke hör till ovanligheterna, att en

skuldsatt akademiker måste dra nya lån för att kunna inlösa gamla och på så sätt få en något längre amorteringstid. Den situation, i vilken detta sker, inträffar i allmänhet under de tidigaste åren efter avlagd examen, då vederbörande alltså befinner sig ute i förvärvsarbete. Anskaffandet av borgen på dessa nya lån erbjuder problem av en delvis annan art än de tidigare studielånen. Icke endast det förhållandet, att det anses naturligt att en studerande behöver låna pengar, under det att det icke för den oinitierade kan förefalla lika självklart, att en man i 30—40 årsåldern med fast anställning och alltså regelbundna inkomster befinner sig i samma predikament. Det är självfallet även ur borgensmännens synpunkt en något annan sak att ikläda sig borgen för ett långfristigt lån, då låntagaren är i 20—30 årsåldern eller då han är en tio à femton år äldre familjeförsörjare. För låntagarens vidkommande kan man svårligen förbise den ur åtskilliga synpunkter svåra situationen för en människa, som i sina bästa år, trots kanske hårt arbete, måste uppträda som supplikant hos tilltänkta borgensmän för att kunna hålla ihop sin ekonomi. Den beroendeställning, som vederbörande dessutom kan tvingas in i genom att han ofta nödgas välja sina borgensmän i den begränsade krets inom vilken han i sin yrkesutövning rör sig, torde ur såväl hans egen som ur samhällets synvinkel vara mindre önskvärd.

Under studietiden har upplåningen i regel skett i mån av behov. Den samlade skuldbördan vid examens avläggande är därför ofta placerad i ett antal lån av varierande ålder, storlek och amorteringstid. Detta bidrager icke endast till att göra vederbörandes ekonomiska ställning mera svåröverskådlig, utan medför även i den mån omläggningar och omskrivningar av äldre lån måste ske, att detta blir en tidsödande och invecklad procedur, som nödvändiggör en omfattande skriftväxling med banker, borgensmän och försäkringsbolag. Det råder knappast något tvivel om, att de yngre skuldsatta akademikerna för närvarande måste ägna en icke ringa del av sin fritid åt skötseln av sin ekonomi, i stället för att som rimligt vore, ägna den åt att följa med utvecklingen inom sina respektive fack och hålla kontakt med kulturlivet.

Det hör vidare till saken, att en akademisk utbildning icke bör eller anses vara avslutad i och med avläggandet av respektive examina. I medvetande härom har ett betydande antal stipendier inrättats för akademiker med avlagd examen. Hit hör bland annat en rad stipendier för vidare utbildning vid utländska universitet och högskolor. Det bör här framhållas, att den del av akademikerna, som har finansierat sina studier med lån, i realiteten äro berövade varje möjlighet att söka ett sådant stipendium för längre utomlandsvistelse. Ställda inför den hopplösa uppgiften att från utlandet sköta sin ekonomi måste nämligen de mera skuldsatta bland akademikerna avstå från att konkurrera om dessa stipendier med sina bättre ställda kollegor.

## KAP. VI.

**Befolkningsutredningens förslag.**

Vid övervägandet av olika åtgärder i syfte att bistå de skuldsatta akademikerna i det brydsamma läge, som för närvarande otvivelaktigt inträder under åren närmast efter examen, torde man framför allt böra taga sikte på åtgärder, som direkt äro ägnade att påverka deras ekonomiska situation. Det är emellertid icke utredningens avsikt att här taga upp alla de frågor, som en kostnadskrävande utbildning aktualiserar.

Befolkningsutredningen har däremot funnit sig böra taga ställning till förslag ägnade att omedelbart och påtagligt bistå skuldsatta akademiker, utan att därför vara av den omfattningen att de föregripa den omgestaltning av den kostnadskrävande utbildningens organisation, som ur demokratiska synpunkter otvivelaktigt måste vara en angelägen uppgift.

Utredningen har därvid koncentrerat sig på problemen kring studieskulder i den mån dessa aktualiseras för akademiker med avlagd examen åren närmast efter utträdet i förvärvsarbete. Det har synts utredningen uppenbart, att en avsevärd lättnad skulle kunna beredas de av studieskulder pressade genom en ordning, som dels möjliggör en kontinuerlig amortering av studieskulder under en längre tid än för närvarande, varigenom behovet av ny upplåning för amortering av gamla skulder skulle upphöra, dels möjliggör lättnader i det kostnadskrävande försäkringsskyddet och dels befriar vederbörande från de skiftande problem, som en ofrånkomlig känsla av beroende visavi borgensmännen otvivelaktigt kan ställa en låntagare inför och dels slutligen även möjliggör en lämpligare placering av den, oftast i ett stort antal smärre lån på skiftande villkor, uppdelade studieskulden.

Den undersökning rörande statens räntefria studielån, som utförts av befolkningsutredningen, synes ge vid handen, att denna form av studiekredit har lämnats med förhållandevis små förluster för det allmänna. Det klientel, som kommit i åtnjutande av de räntefria studielånen, är emellertid ett utvalt sådant, bestående av studerande med dokumenterad studiebegåvning. Å andra sidan har urvalet skett vid en tidpunkt, då vederbörande visserligen löftesrikt påbörjat en utbildning, men då hans eller hennes framtidsmöjligheter ännu äro svåröverskådliga.

Det klientel, som befolkningsutredningens förslag berör, är avsett att utväljas efter andra grunder. Utgångspunkten för urvalet är att studierna fullföljts till en utbildning, som normalt bör bereda vederbörande möjlighet till försörjning. I samband härmed måste självfallet även det kravet ställas, att det ej heller i övrigt föreligger några omständigheter, som gör vederbörande uppenbart olämplig eller mindre lämplig för den bana, som han



eller hon avser att ge sig in på. Utan att draga några långt gående paralleller mellan ett sålunda utvalt klientel och det, som ingår i undersökningen rörande de räntefria studielånen, torde man dock enligt utredningens mening här icke ha anledning förmoda, att viljan och förmågan till skötsamhet skulle vara mindre än hos dem, som erhållit de räntefria studielånen. De krav, som här uppställas, ge visserligen ingen garanti för att man får ett urval av de bästa studiebegåvningarna. Däremot har man redan då urvalet göres, betydligt större möjligheter att bedöma vederbörandes framtidsutsikter. En avlagd examen torde nämligen få anses innebära en viss garanti för vederbörandes framtida möjligheter att erhålla anställning och försörjning.

Mot bakgrunden av den framställning av de yngre utexaminerade akademikernas förhållanden, som givits i de föregående kapitlen, har befolkningsutredningen ansett en statlig kreditgaranti för vissa kategorier av akademiker kunna ifrågasättas såsom ett medel avsett att råda bot på vissa här ovan närmare skildrade svårigheter. Utredningen har i nedanstående förslag helt bortsett från skulder till föräldrar och därmed jämförliga skulder även som från andra skulder, som icke kunna hänföras till studieskulder. Den föreslagna kreditgarantien bör nämligen enligt utredningens uppfattning ej innefatta sådana skulder.

**Studieskulderna placeras i ett lån med statlig garanti och lämpligt avpassad amorteringstid.**

Ett av de viktigaste önskemål, som det här föreliggande förslaget avser att tillmötesgå, är önskvärdheten av att bereda möjlighet till en planmässig och under lämplig tid pågående amortering av studieskulderna. Detta synes knappast utan avsevärda svårigheter kunna realiseras, utan att den nu oftast på många smärre lån uppdelade studieskulden för vilken kreditgarantien avser att gälla sammanföres i ett enda lån, placerat i sparbank eller kreditkassa under de former, som kan befinnas lämpliga.

Utredningen föreslår att sedan sålunda skuldsumman sammanförts i ett lån, detta lån utan omskrivning får löpa tills skulden är helt betald, även om ändringar i amorteringsvillkoren skulle ske under tiden. Härigenom blir det möjligt att avpassa amorteringarna till vederbörandes ekonomiska bärkraft och till andra eventuella önskemål, som kunna aktualiseras under amorteringstiden.

**Borgen.**

Det har tidigare framhållits, att det nuvarande borgenssystemet otvivelaktigt har vissa påtagligt ogynnsamma verkningar främst för låntagaren, men även under olyckliga omständigheter för borgensmännen, vilka för övrigt, som påpekats, ofta själva i sin tur äro låntagare. I anslutning till den syn på borgenssystemet, som utredningen ovan utvecklat, har utredningen ansett det vara av största vikt, att i samband med övriga åtgärder även taga under överbärande under vilka former ett slopande av borgens-

kravet skulle kunna ske för de låntagares vidkommande, som det här är fråga om. I ett tidigare kapitel redogör utredningen för erfarenheterna av de räntefria studielånen, som utlämnas utan borgen. Redan i inledningen till detta kapitel har vissa jämförelser utförts mellan det klientel, till vilket de räntefria studielånen utgå, och dem som detta förslag avser att bistå. Utredningens uppfattning är, att en avlagd examen, som fyller uppställda krav, i de fall då vederbörande i övrigt är en normalt skötsam person med normala förutsättningar för sin yrkesverksamhet, bör kunna betraktas som en tillräcklig säkerhet för ett lånebelopp, som avses bliva avpassat efter de grunder, som erfarenhetsmässigt kunna anses vara normala för respektive examina. I anslutning härtill föreslår utredningen att lånen måtte förses med en statlig garanti, som gör ytterligare säkerhet i form av borgen överflödig.

### **Försäkringsskyddet.**

Det har tidigare påpekats, hur en normal studieskuld även medför en ibland obligatorisk och under alla förhållanden en moralisk skyldighet för låntagaren att genom ett försäkringsskydd säkerställa sina borgensmän. Enligt utredningens uppfattning vore det för låntagaren lyckligast, om denna form av försäkringsskydd kunde undvaras. Det åsamkar honom icke endast betydande utgifter under en period i hans liv, då hans ekonomi är ansträngd. Det är dessutom ägnat att bortskymma det faktum, att livförsäkringens uppgift framför allt bör ses som ett skydd för hem och familj. Storleken av de livförsäkringar, som vederbörande bör hålla sig med, bör normalt avpassas efter det skydd, som familjen bedömes behöva och icke framtingas av en i ungdomen ådragen studieskuld storlek vid det tillfälle, då inga amorteringar ännu skett. Självfallet innebär slopandet av försäkringsskyddet, att staten i egenskap av garant för lånen kommer i en sämre ställning och vid eventuellt inträffande dödsfall kan åsamkas förluster, mot vilka de nuvarande borgenärerna äro skyddade. Befolkningsutredningen vill emellertid trots detta förorda, att lånen utlämnas utan krav på försäkringsskydd. Utredningen anser nämligen, att detta innebär en så avsevärd fördel för den skuldsatte och hans familj, som därigenom bland annat sättes i tillfälle att åtnjuta det försäkringsskydd, som den tidigare ofta saknat, då ekonomiska förutsättningar för ett försäkringsskydd utöver det av skuldsumman framtingade endast undantagsvis torde ha förekommit, att samhället bör taga de kostnader, som kunna bli en följd härav.

### **Räntan.**

Det ligger i linje med utredningens allmänna syn på den kreditgivning, varom det här rör sig, att den lägsta möjliga räntesats bör eftersträvas. De föreslagna lånen, som äro försedda med en statsgaranti, torde ur bankteknisk synpunkt få betraktas som en mycket säker penningplacering. Kreditanstalterna stå i själva verket ingen risk utan denna tar staten på sig genom

den föreslagna kreditgarantien. Ej heller i övrigt torde denna långivning komma att åsamka bankerna några större kostnader. Verksamhetens omfattning kan ej väntas bli större än att den utan besvär torde kunna skötas utan personalförstärkningar.

För de räntefria studielån, som nu utlämnas, utgår ränta från och med tredje året efter det då låntagaren varit berättigad att lyfta sista delen av honom senast tilldelat studielån i enlighet med vad som stadgas i kungörelsen den 31 december 1943 (nr 937) angående ränta å lån från statens utlåningsfonder. Röntan på lån ur lånefonden för universitetsstudier och ur allmänna studielånefonden har där fixerats till 2,5 %.

Då enligt förslaget vederbörande kreditanstalter skola bestrida långivningen med egna medel, föreligger det vissa svårigheter att, på sätt som skett med ovannämnda lån, fastställa en viss stående räntesats. Röntan torde böra fastställas av den lånenämnd, som i enlighet med utredningens förslag avses komma att handhava denna kreditgivning. Men den bör enligt utredningens uppfattning icke tillåtas överskrida den lägsta vid utlåning från sparbankerna förekommande räntesatsen för lån mot prima botteninteckningar. För närvarande torde denna vara 3 %.

#### Lånens storlek.

Om syftet med det föreslagna kreditsystemet skall fullt nås, förefaller det utredningen uppenbart, att en avsevärd del av sökandens totala skuldsomma bör ingå i lånet. I annat fall skulle den avsedda lättningen i fråga om amorteringar, borgen och försäkringsskydd åtminstone delvis icke uppnås. Risk skulle också föreligga att det med statlig garanti försedda lånet skulle sättas i efterhand i fråga om amorteringar och räntebetalningar. Beträffande storleken av de belopp, som i respektive fall kunna komma i fråga för utlåning, erbjuder det vissa svårigheter att avpassa dessa med hänsyn till sökandens examen och ekonomiska situation i övrigt. Något absolut maximibelopp för respektive examina har utredningen icke ansett lämpligt fastställa.

Å andra sidan bör det i regel icke komma i fråga, att den föreslagna kreditgarantien omfattar ett större skuldbelopp än det, som hänför sig till de verkliga studiekostnaderna. Utredningen inser svårigheten att avgöra, vilket belopp av en lånesökandes skuldbörda, som hänför sig till studieskulder och vad som är att hänföra till annan skuldsättning. Utredningen förutsätter att såväl det centrala som de lokala organ, som föreslås handhava verksamheten i förekommande fall, skola, i enlighet med de förslag till instruktion som föreligga i bilagorna 2 och 3, inhämta alla de upplysningar som stå att få i sådana fall, då tveksamhet kan råda. Efter ett ingående studium av den nuvarande skuldsättningen, anser sig utredningen dock ha anledning förutsätta, att antalet fall, då tveksamhet kan uppstå, huruvida hela sökandens skuldbörda är att hänföra till studiekostnader eller ej, i förhållande till antalet akademiker med studieskulder, är förhållandevis ringa.

Atskilliga undersökningar ha utförts rörande kostnaderna för avläggandet

av respektive akademiska examina. Vidare har såväl i den Wicksell-Larssonska undersökningen (1930) som i arbetsmarknadskommissionens undersökning (1941) utförts beräkningar över den slutgiltiga skuldsättningen vid avläggandet av respektive examina. Nedanstående tabell utvisar *skuldsättningens* medium i 1 000 kronor för de skilda examina.

Examen	Uppsala universitet		Lunds universitet		Stockholms högskola		Göteborgs högskola	
	1930	1941	1930	1941	1930	1941	1930	1941
FKh .....	5·0	5·4	6·2	5·1	(5·0)	5·7	(4·0)	4·1
FKn .....	7·5	5·6	8·8	5·4	(5·0)	6·0	—	—
FMh .....	8·2	6·6	8·7	6·3	(3·0)	7·0	6·2	5·0
FMn .....	8·7	6·7	8·7	6·4	(8·3)	7·1	—	—
FLh .....	10·6	12·2	13·4	11·6	(12·5)	12·9	(7·8)	9·3
FLn .....	11·1	—	10·3	—	(10·0)	—	—	—
JK .....	8·1	7·9	8·3	9·0	(5·0)	8·0	—	—
TK .....	9·5	8·6	9·2	8·5	—	—	—	—
MK .....	—	5·7	10·7	7·3	—	—	—	—
ML .....	18·5	15·9	18·8	20·2	—	—	—	—

Ett bedömande av den skäligen *studiekostnaden* måste grunda sig bland annat såväl på undersökningar rörande den studietid, som beräknas för respektive examina — självfallet med hänsynstagande till ämneskombination och betyg — som rörande kostnaderna per termin. Då dessa faktorer ständigt torde undergå förändringar, vill utredningen framhålla vikten av att i framtiden hänsyn härtill tages, så att de tillämpade normerna för kreditgivning anpassas till den aktuella studiekostnaden.

Utredningen vill betona, att de nämnda undersökningarna kunna tjäna som ledning för lånenämnden vid bedömandet av såväl de skilda sökandenas ekonomiska ställning som storleken av det belopp, som kan utlånas i respektive fall.

Utredningen vill emellertid understryka, att vare sig kraven på utbildning eller storleken av det belopp, som vederbörande anses kunna få låna, böra fastslås. Den lånenämnd, åt vilken ledningen av den föreslagna kreditgivningen föreslås uppdragen, torde beredas möjlighet att efter noggrann prövning av ansökningarna tillgodose berättigade önskemål, även då dessa icke låta sig inpassas bland de »normala» fallen.

#### Statens räntefria studielån och den föreslagna låneformen.

I sådana fall då en akademiker, som önskar begagna sig av den föreslagna låneformen, bland sina lån även har statens räntefria studielån, förefaller det icke finnas anledning att överföra dessa till den nya låneformen. De lättnader i fråga om såväl borgen som försäkringsskydd, som den nya låneformen avser att bereda, erbjuda redan nu de räntefria studielånen. Utredningen finner därför skäligt föreslå, att de räntefria studielånen icke skola beröras av den här föreslagna låneformen. Emellertid finner utredningen det

önskvärt att i sådana fall då låntagaren även innehar statens räntefria studielån vederbörande lånenämnder inleda samarbete vid uppgörande av amorteringsplaner m. m.

#### **Amorteringsvillkoren.**

Amorteringsplanerna för utlämnade lån böra upprättas av respektive lokala kreditinstitut i samråd med låntagaren och fastställas av den centrala lånenämnden. Vid upprättandet av amorteringsplanen bör självfallet hänsyn tagas såväl till inkomstförhållandena och inkomstutvecklingen inom sökandens fack och skuldsummans storlek som till sökandens familjestorlek och annat, som kan påverka amorteringsförmågan. Utredningen förordar att den längsta medgivna amorteringstiden måtte fixeras till 15 år, med möjlighet för lånenämnden att i fall då speciella omständigheter anses föreligga gå över denna gräns. Vid uppgörandet av amorteringsplanerna för respektive lån bör hänsyn även tagas särskilt till de låga inkomsterna under de första åren efter utträdet i förvärvslivet. Skulle någon låntagare vid en senare tidpunkt önska ändrade amorteringsvillkor, som medföra förlängd amorteringstid, bör motiverad framställning därom göras till vederbörande kreditinstitut, som underställer saken lånenämnden för avgörande. Låntagare, som önskar amortera lånet snabbare än amorteringsplanen medger, bör vara berättigad härtill efter anmälan till den kreditanstalt, som utlämnat lånet. Amorteringstiden synes — med hänsyn till erfarenheterna från den nuvarande låneverksamheten, där ansökningar om uppskov med återbetalning varit talrika — böra beräknas så, att uppskovsansökningar i möjligaste mån kan undvikas. Skulle emellertid uppskov bli nödvändigt synes detta böra få medges av respektive kreditanstalter i de fall, då uppskovet icke innebär att amorteringsplanen påtagligt förändras, vilket enligt befolkningsutredningens uppfattning kan anses vara fallet, då amorteringstiden genom uppskovet förlänges mera än ett år. I sådant fall bör avgörandet hänskjutas till lånenämnden.

#### **Övergångsbestämmelser.**

Det normala bör för framtiden vara, att en skuldsatt akademiker, som önskar använda sig av den föreslagna låneformen, ansöker härom omedelbart efter det examen avlagts. Vid den tidpunkt, då låneformen för första gången blir tillgänglig, föreligger det emellertid anledning tillämpa speciella övergångsbestämmelser.

För de skuldsatta akademiker, som under de senare åren utexaminerats, skulle möjligheten att begagna sig av den föreslagna låneformen betyda ett effektivt stöd i den bekymmersamma situation de för närvarande ej sällan befinna sig i. Syftet med de föreslagna lånen synes vara helt förenligt med önskan att även i viss utsträckning låta redan nu utexaminerade akademiker genom dessa lån komma i tillfälle att sanera sin ekonomi. Att uppställa några generella regler för i vilka fall man bör medgiva sådan kredit torde

icke låta sig göra. Vederbörande lånenämnd torde här få taga hänsyn till de mycket varierande befordringsmöjligheterna inom de olika yrkena. När det inom vissa fack först efter mångårig tjänstgöring är möjligt att erhålla en någorlunda tillfredsställande och jämn inkomst måste självfallet hänsyn här till tagas. Befolkningsutredningen får därför föreslå, att under en övergångstid möjlighet öppnas för akademiker, som under de senare åren avlagt examen, att komma i åtnjutande av de föreslagna lånen.

### **Kreditgivningens organisation.**

Den statliga kreditgivningen i form av räntefria lån har, som framgår av den tidigare framställningen, organiserats sålunda, att de räntefria studielån, som utlämnats av den för ändamålet särskilt bildade »fonden för räntefria studielån», får sökas hos en särskild av Kungl. Maj:t tillsatt studielånenämnd bestående av fem ledamöter och representerande såväl allmänna sociala synpunkter som speciella utbildningssynpunkter. Nämnden fördelar före utgången av april månad de för året tillgängliga lånemedlen.

Den för året beviljade lånesumman rekvireras därefter hos statskontoret av styrelsen för postsparbanken och insättes för låntagarens räkning i postsparbanken.

De lån, som sedan år 1939 utlämnas ur »statens lånefond för universitetsstudier», sökes hos statsstipendienämnden vid vardera läroanstalten. Nämnden består av fem ledamöter av vilka kanslern för rikets universitet utser en ledamot, större akademiska konsistoriet respektive karolinska institutets lärarkollegium utse två ledamöter och studentkårens direktion (deputerade) respektive medicinska föreningens styrelse utse två ledamöter.

Statsstipendienämnden fördelar före april månads utgång varje år de för närmast följande läsår tillgängliga medlen. Då lånen beviljats underrätta nämnderna statskontoret och generalpoststyrelsen härom, varefter förfarandet är identiskt med det för övriga räntefria studielån tillämpade.

Den statliga kreditgivning, som sker i form av de räntefria studielånen, är uteslutande avsedd för dem, som bedriva studier. Den låneform, som befolkningsutredningen föreslår, tar, som framgår av förslagets motivering, sikte på dem, som redan avlagt examen. Även denna form av kreditgivning skulle man kunna tänka sig organiserad efter de räntefria studielånens mönster, d. v. s. med ett centralt ansökningsförfarande och med de bankmässiga transaktionerna uppdragna åt postsparbanken.

Av skilda skäl har emellertid utredningen valt en annan form för organisationen. De bankkulder, som vederbörande har, när examen avlagts, ligga som redan nämnts huvudsakligen hos sparbanker och kreditkassor belägna dels i hembygden, dels i de städer där vederbörande studerat. Dessa sparbanker och kreditkassor, som bevilja lån under vederbörandes studietid, ha självfallet ett intresse av att dessa lån icke uppsägas omedelbart efter det att låntagaren avlagt examen och alltså ur banksynpunkt bör vara en bättre låntagare än vid den tidpunkt då lånet utlämnades. En organisationsform,

som centraliserade den föreslagna kreditgivningen till ett enda kreditinstitut skulle för sparbankerna och kreditkassorna medföra den konsekvensen, att de lån, som beviljats studerande, som sedermera avlägga examen, skulle omedelbart därefter uppsägas, under det att hos kreditinstituten skulle få kvarligga de lån, som beviljats åt studerande, som aldrig avlägga examen. Uppenbart är att förfaringssättet skulle väsentligt öka bankernas risktagande beträffande studielån. Man kan befara, att ett sådant förfarande skulle inverka menligt på sparbankernas vilja att utlämna lån som studiekrediter och möjligen även medföra en risk för höjning av räntan på studielån. Beträffande kreditkassorna, vars enda verksamhet består i utlåning till studerande, skulle förfarandet självfallet kunna få mindre önskvärda verkningar.

Det finns alltså anledning förmoda, att en centralisering till ett enda kreditinstitut av de lån, för vilka en statlig kreditgaranti i enlighet med befolkningsutredningens förslag planeras, skulle kunna få ofördelaktiga verkningar för de studerande, som äro i behov av studiekredit. En centralisation av den planerade kreditgivningen till en bank torde dessutom icke kunna ske utan att personalförstärkningar där måste äga rum.

Även andra skäl tala för att kreditgivningen organiseras på föreslaget sätt. Man torde kunna räkna med ett direkt positivt intresse från sparbankernas sida för den föreslagna låneformen. All erfarenhet visar nämligen att det första steget mot sparsamhet ofta tas, då en låntagare får sin ekonomi ordnad och genom regelbundna och rimliga amorteringar blir satt i tillfälle att betala sina skulder. När skulderna äro betalda övergår nämligen enligt sparbankernas erfarenheter låntagaren ofta till ett positivt sparande, som blir till ett stöd för honom i framtiden.

Många skäl tala alltså för att kreditgivningen organiseras så, att lånen i största möjliga utsträckning komma att ligga kvar i den sparbank eller kreditkassa, som ursprungligen beviljat dem. Kravet på att skuldsumman sammanföres i ett enda lån kan dock ej uppges. Det medför, att låntagaren endast anlitar en kreditanstalt, vilket då naturligen oftast blir den, där huvudparten av hans skuldsomma redan är placerad eller den anstalt, där vederbörande av en eller annan anledning finner det lämpligast att ha lånet placerat. Det förefaller utredningen uppenbart, att ett sådant arrangemang erbjuder stora fördelar såväl för det allmänna som för sparbankerna och låntagaren. Det blir möjligt att utnyttja den organisation, som sparbankerna och kreditkassorna redan utbyggt, varför fördyrande organisationskostnader undvikas, samtidigt som låntagaren får möjlighet att vända sig till den sparbank eller kreditkassa han önskar, för att komma i åtnjutande av den föreslagna kreditformen. Betydelsen av den föreslagna kreditgivningen ur sparbankernas och kreditkassornas synvinkel bör kanske icke överdrivas, men uppenbart är, att dessa med statlig garanti försedda lån erbjuder möjligheter till en fullständigt riskfri penningplacering för vederbörande — förutsatt att, som i detta förslag är fallet, respektive kreditinstitut av egna medel bestrider långivningen.

Befolkningsutredningen får alltså föreslå, att lånen måtte få utlämnas genom sparbankernas och studentorganisationernas kreditkassors försorg.

#### **Den lokala organisationen.**

Den lokala organisation, som erfordras, kan under förutsättning att den nya låneform, som föreslagits kommer att handhavas av sparbankerna och studentkårens kreditkassor, göras mycket enkel. Samtidigt ger den dock möjlighet att i största möjliga utsträckning utnyttja den personkänedom och expertis i övrigt i fråga om studiekrediter, som studentorganisationernas kreditkassor och vissa sparbanker otvivelaktigt besitta.

Ansökan om att komma i åtnjutande av den nya låneformen föreslås kunna inlämnas till varje sparbank och studentorganisations kreditkassa, som är villig lämna sin medverkan i de former, som ovan föreslagits. Vid ansökan skall, oavsett var denna inlämnas, användas ett speciellt för ändamålet avsett frågeformulär. Respektive kreditanstalt förutsättes därefter utföra en utredning av sökandens kreditvärdighet, studieresultat och övriga omständigheter, som äro av vikt vid avgörandet av hans ansökan om lån.

Tillsammans med utredning och yttrande över ansökan från det lokala kreditinstitutet översändes låneansökan för avgörande till den lånenämnd, som föreslås komma att inrättas. Sedan lånenämnden behandlat ansökan och lånet därvid beviljats underrättas respektive kreditanstalt samt låntagaren härom.

Sedan lånet alltså beviljats har låntagaren att uppsäga de berörda studielånen, vilka därefter inlösas genom det kreditinstituts försorg, där det nya lånet placerats.

Därest låntagarens ekonomiska ställning sedan lånet upptagits skulle motivera ändring i amorteringsvillkoren innebärande att amorteringstiden förlänges, bör framställning härom göras genom det kreditinstitut, där lånet är placerat. Kreditanstalten föreslås därefter avgiva ett motiverat av- eller tillstyrkande yttrande över anhållan, varefter anstalten vidarebefordrar denna till lånenämnden.

#### **Den centrala organisationen.**

Enligt ovanstående förslag komma lånen att utlämnas genom ett avsevärt antal sparbanker och kreditkassor. Det är enligt utredningens uppfattning av vikt att garantier skapas för ett enhetligt förfarande vid bedömandet av låneansökningarna. Det är vanskligt att ge sig in på ett bedömande av i vilken utsträckning den föreslagna kreditformen kan komma att utnyttjas. Med ledning av det antal examina, som normalt numera avläggas per läsår vid universiteten och högskolorna och förutsatt att förekomsten av bankskulder hos alla dem, som avlägga examen, är ungefär densamma, som framgår av arbetsmarknadskommissionens i kap. II refererade undersökning, torde antalet utexaminerade akademiker med bankskulder uppgå till omkring 400—450 per år. Av dessa kunna endast en del beräknas vilja använda den här föreslagna låneformen. I de fall då vederbörandes skulder äro obetydliga torde man ej böra räkna med



något större intresse för denna låneform. Även om antalet ansökningar per år skulle komma att uppgå till omkring 400 har befolkningsutredningen icke ansett detta vara något hinder för att låneansökningarnas definitiva avgörande uppdrages åt en särskild av Kungl. Maj:t utsedd lånenämnd. Härigenom skapas säkerhet för en så vitt möjligt likformig behandling av alla ansökningar.

Tidigare har föreslagits att respektive kreditinstitut skola åläggas att till lånenämnden inkomma med behövlig utredning och yttrande över varje insänd låneansökan. Självfallet bör det ligga i vederbörandes eget intresse att avge ett så vitt möjligt klarläggande och motiverat yttrande över behandlade låneansökningar. Detta gäller både då den lokala kreditanstaltens yttrande går i tillstyrkande och i avstyrkande riktning. Har den lokala instansen tillstyrkt och lånenämnden finner sig kunna bevilja lånet, underrättas vederbörande kreditinstitut härom, varefter lånet utlämnas på sätt, som ovan föreslagits. Finner sig den centrala instansen böra avslå en tillstyrkt ansökan förfaller självfallet saken. Därest lånenämnden finner en anhållan, som avstyrkts av vederbörande kreditinstitut, dock böra beviljas, blir situationen något mera komplicerad. Det bör understrykas, att detta fall huvudsakligen har teoretiskt intresse. Därest den lokala kreditanstalten finner sig icke kunna tillstyrka en ansökan, kan man säkerligen utgå från att välgrundade skäl härför föreligga. Det torde komma att höra till sällsyntheterna, att den centrala instansen finner sig böra bevilja ett lån mot den lokala instansens avstyrkande. Skulle emellertid så vara fallet finner utredningen, att vederbörande kreditanstalt i vanlig ordning bör utlämna lånet.

Den av Kungl. Maj:t utsedda lånenämndens sammansättning bör enligt utredningens uppfattning vara sådan att den inom sig rymmer personer, som äga förtrogenhet med de problem, som kreditgivningen aktualiserar för de av densamma berörda parterna, nämligen statsverket, kreditanstalterna och akademikerna. Å andra sidan torde det vara lämpligt att antalet ledamöter icke blir alltför stort. Med anledning härav anser sig utredningen böra förorda, att nämnden får sex ledamöter och sex suppleanter. Utredningen vill framhålla vikten av att bland lånenämndens ledamöter finnas såväl personer, som äga erfarenhet av studiekreditgivning, som personer med god kännedom om akademikernas speciella problem. I detta sammanhang vill utredningen även understryka vikten av att lånenämnden håller kontakt med akademikernas fackorganisationer.

Befolkningsutredningen föreslår alltså, att låneansökningarna avgöras av en av Kungl. Maj:t utsedd lånenämnd med sex ledamöter och sex suppleanter. Av dessa böra två ordinarie ledamöter och två suppleanter vara särskilt förtrogna med studiekreditgivning och två ordinarie ledamöter och två suppleanter besitta god kännedom om akademikernas förhållanden. Lånenämnden föreslås ha ordinarie sammanträde två gånger — i oktober och mars — årligen. Lånenämndens beslut äro avgörande för respektive kreditanstalters utlämnande av lån med den föreslagna statsgarantien.

### Uppsägning av lån.

I sådana fall, då låntagaren icke fullgör sina amorteringar och räntebetalningar enligt planen för lånet och då anledning till ändrade amorteringsvillkor icke synes föreligga, förutsättes vederbörande kreditinstitut i vanlig ordning genom påminnelser o. s. v. söka förmå vederbörande att fullgöra sina förpliktelser.

Skulle emellertid låntagaren trots detta på grund av uppenbart slarv eller nonchalans ej fullgöra sina betalningsförpliktelser inom rimlig tid, föreslås vederbörande kreditinstitut kunna hos lånenämnden göra framställning om att lånet i vanlig ordning får uppsägas. Vederbörande berövas alltså rätten att inneha lån av föreslagen karaktär och har att inbetala lånet vid risk att i annat fall utmätning företas eller vederbörande försättes i konkurs. Självfallet förutsätter utredningen, att detta förfaringssätt handhaves med öppen blick för att icke i något fall större våld brukas än nöden kräver. Ett ingripande enligt ovanstående förslag bör alltså endast ske, då det är uppenbart att betalningsförmåga föreligger, men betalning dock uteblir.

### Överflyttning av lån till postsparbanken.

Här ovan har föreslagits, att i fall, då låntagaren icke fullgör sina amorteringar och räntebetalningar enligt den uppgjorda planen för lånet, skall lånet under vissa omständigheter — huvudsakligen då den uteblivna betalningen beror på slarv eller bristande vilja — kunna uppsägas. Erfarenheterna från den statliga kreditgivningen i form av räntefria studielån ge emellertid vid handen, att en låntagare oförskyllt kan råka i temporära betalningssvårigheter, som han vid en senare tidpunkt kan väntas övervinna. Det har visat sig, att man i fråga om de räntefria studielånen icke utan framgång i sådana fall har avstått från den nära till hands liggande utvägen att avskryva lånen för att i stället avvakta den tidpunkt, då låntagarens ekonomiska läge förbättrats, förnyad överenskommelse angående en kontinuerlig amortering av skulden har då träffats.

Enligt utredningens uppfattning är ett liknande tillvägagångssätt att rekommendera beträffande de fall, då betalningssvårigheter eventuellt komma att uppstå för någon låntagare, som kommit i åtnjutande av sådant lån, som här föreslås. Frågan om ett sådant lån bör ligga kvar hos kreditinstitutet eller ej, bör enligt utredningens uppfattning överlämnas åt respektive kreditanstalter att aktualisera. Sannolikt torde åtskilliga kreditanstalter med fördel kunna åtaga sig ett framtida bevakande av dylika lån. För andra åter torde det innebära en lättnad att befrias från lånen. Enligt utredningens uppfattning böra kreditanstalterna beredas möjlighet att hos lånenämnden anhålla om att bli befriade från dessa lån. Det bör ankomma på lånenämnden att avgöra, när en sådan ansökan skall anses på grund av ovan antydda förhållanden böra tillmötesgås.

Utredningen har tagit under övervägande, hur man lämpligast bör förfara med dessa lån, som icke längre anses böra ligga kvar hos de lokala kredit-

anstalterna. Utredningen har därvid observerat det smidiga och effektiva sätt, varpå postsparbanken har handhaft lån av samma karaktär, som utlänats av studielånefonden. Postsparbanken har lyckats bevaka dessa lån på ett sätt, som nedbringat avskrivningarna till ett minimum. Utredningen anser, att det vore lyckligt, om postsparbankens erfarenhet på detta område i framtiden vid behov kunde utnyttjas även beträffande de lån, varom det här är fråga.

Utredningen förordar därför, att sådana lån, som efter beslut av lånenämnden icke längre skola ligga kvar hos de lokala kreditanstalterna, flyttas till postsparbanken. Härvid bör enligt utredningens uppfattning förfaras så, att sedan nämnden fattat sitt beslut, meddelas den lokala kreditanstalten, postsparbanken, statskontoret och låntagaren härom. Den kreditanstalt, där lånet ligger, begär därefter hos postsparbanken att få lånet inlöst. Postsparbanken äger därefter att hos statskontoret rekvirera de medel, som erfordras för inlösen av lånet, att utgå ur den för denna kreditgivning avsedda lånefonden. Det ankommer sedan på postsparbanken att i framtiden bevaka lånet.

#### **Fondbildning för avskrivningar m. m.**

För tillgodoseendet av det medelsbehov, som kan komma att uppstå dels vid den föreslagna överflyttningen av lån till postsparbanken och dels vid reglerandet av de krav, som från lokala kreditanstalter komma att ställas på statsverket på grund av den garanti, som staten iklätt sig för lån, som enligt ovanstående förslag avses komma att utlånas, föreslår utredningen, att en särskild fond, benämnd akademikerlånefonden och förvaltd av statskontoret, inrättas.

Då låntagare av en eller annan anledning icke längre kan väntas fullgöra sin betalningsskyldighet, inträder på grund av den föreslagna kreditgarantien betalningsskyldighet för statsverket.

Utredningen föreslår, att i sådana fall vederbörande kreditanstalt skall hos lånenämnden göra framställning om att lånet måtte avskrivas. Sedan lånenämnden prövat ärendet och därest lånet icke befunnits höra till den kategori av lån, som enligt vad som föreslagits av lånenämnden böra överföras till postsparbanken för framtida bevakning, bör lånenämnden hos Kungl. Maj:t göra framställning om att lånet måtte avskrivas. Bifaller Kungl. Maj:t denna framställning, äger den kreditanstalt, som utlämnat lånet, att från statskontoret ur den föreslagna fonden utfå det belopp, som erfordras för skuldens gäldande.

#### **Kostnader.**

Innan någon erfarenhet vunnits beträffande efterfrågan på den föreslagna lånetypen, finner utredningen det vara vanskligt att beräkna de kostnader, som detta förslag kan medföra för statsverket.

Erfarenheterna från kreditgivningen i form av räntefria studielån ge dock vissa anvisningar beträffande omfattningen av de risker, som den föreslagna kreditgarantien kan väntas medföra för statsverket. Av de under åren 1919—

1940 utlånade beloppen på tillsammans omkring 4,5 miljoner kronor ha omkring 75 000 kronor fått avskrivas och 2,7 miljoner kronor redan återbetalts av låntagarna. Avskrivningarna — gjorda främst på grund av dödsfall och sinnessjukdom — uppgå sålunda till omkring 1,7 % av ursprungliga lånebeloppet. Verksamheten har sålunda under de tjugo år undersökningen omfattar medfört mycket blygsamma förluster för staten i förhållande till de utlånade beloppens storlek och låneverksamhetens stora sociala betydelse.

I den tidigare refererade undersökning (SOU 1943:17), som utförts av arbetsmarknadskommissionen, uppskattas den sammanlagda skuldsumman för dels de akademiker, som under tiden höstterminen 1936—vårterminen 1942 avlagt examen, och dels de studerande, som icke avlagt examen men vårterminen 1942 bedrevo studier, till 35 à 40 miljoner kronor. Av detta belopp beräknades 23,3 % vara bankkulder, för vilka räntan i allmänhet uppgick till 4,56 %.

Även om skuldsumman beräknas vara 40 miljoner kronor skulle således bankkulder, som det här främst gäller att bedöma storleken av, icke överstiga 9,2 miljoner kronor. Medelskuldbeloppet uppgår till 3 800 kronor per låntagare i bank och kreditkassa. Av de 9,2 miljoner kronor, vartill bankkulderna uppgingo, torde en del vara smärre lån, vars innehavare sannolikt icke torde komma att anlita den föreslagna låneformen. Å andra sidan kan man vänta sig, att ett antal akademiker med lån hos enskilda personer komma att begagna sig av den föreslagna låneformen. Det har emellertid visat sig att denna form av studiekredit blir allt mera sällsynt, varför storleken av dessa belopp icke bör överdrivas. Vid bedömandet av de framtida kostnaderna för den föreslagna kreditgarantien bör vidare observeras, att studieskulder otvivelaktigt numera ha en tendens att minskas avsevärt, bland annat beroende på den rikligare förekomsten av stipendier, räntefria lån o. s. v.

Självfallet måste alla förutsägelser beträffande efterfrågan på de föreslagna lånen bli otillförlitliga. Oavsett detta vill emellertid befolkningsutredningen understryka, att det knappast finnes anledning att vänta, att den föreslagna låneformen rätt brukad kommer att åsamka statsverket större förluster än de, som uppstått på de räntefria studielånen. Omfattningen av de förluster, som statsverket under sådana omständigheter genom avsättning till den föreslagna fonden har att täcka, framgår av de tidigare anförda siffrorna, som visade, att av utlånade omkring 4,5 miljoner kronor omkring 1,7 % fått avskrivas på grund av låntagarens dödsfall, sjukdom eller av annan anledning.

Kostnaderna för den föreslagna lånenämndens verksamhet har av befolkningsutredningen ansetts bära beräknas till 10 000 kronor per år.

## Förslag

till

### Kungörelse angående lån åt den, som avlagt akademisk eller därmed jämförlig examen.

Kungl. Maj:t har — sedan riksdagen<sup>1</sup> beslutat inrättandet av en statlig utlåningsfond, benämnd akademikerlånefonden — funnit gott förordna som följer.

#### 1 §.

Till underlättande av möjligheterna för den, som avlagt akademisk eller därmed jämförlig examen, att få bestämd en planmässig och under lämplig tid pågående amortering av studieskulden, må av sparbänk eller studentorganisations kreditkassa utlämnas lån med statlig garanti i enlighet med bestämmelserna i denna kungörelse.

Med studieskuld avses sådan skuld, som hänför sig till verkliga studiekostnader, dock ej studielån från allmänna studielånefonden.

Lånebeloppet bestämmes till vad som med hänsyn till lånets ändamål och sökandens villkor kan anses påkallat.

#### 2 §.

Lån med statlig garanti erhålles utan annan säkerhet.

#### 3 §.

Lån med statlig garanti beviljas av en av Kungl. Maj:t tillsatt nämnd.

Lånenämnden består av sex personer, av vilka två representera de allmänna intressena, två böra vara särskilt förtrogna med studiekreditgivning och två besitta god kännedom om akademikernas förhållanden.

Kungl. Maj:t utser en av ledamöterna att vara ordförande och förordnar jämväl suppleant för envar av ledamöterna.

Nämnden utser inom sig vice ordförande och tillsätter sekreterare, vilken därest han icke är ledamot äger deltaga i dess överläggningar men icke i dess beslut.

Nämnden är beslutför, då ordföranden eller vice ordföranden samt minst tre andra ledamöter, därav en särskilt förtrogen med studiekreditgivning och en med god kännedom om akademikernas förhållanden eller ock suppleanter för nämnda ledamöter, äro närvarande. Såsom nämndens beslut gäller den mening, varom de flesta förena sig, men vid lika röstetal, den som biträdes av ordföranden.

Nämnden sammanträder minst två gånger årligen, en gång i mars och en gång i oktober.

<sup>1</sup> Riksdagens skrivelse 1946:

## 4 §.

Ansökan om lån med statlig garanti må avse endast ett lån. Den skall avfattas enligt av lånenämnden fastställt formulär och åtföljas av däri föreskrivna handlingar samt ingivas till kreditanstalt, som utlämnar dylika lån.

Efter att hava införskaffat den ytterligare utredning, som finnes erforderlig, skall kreditanstalten med eget yttrande och efter samråd med sökanden uppgjort förslag till amorteringsplan överlämna handlingarna i ärendet till lånenämnden.

## 5 §.

Lånenämnden skall — efter inhämtande av de ytterligare uppgifter, som nämnden må finna påkallade — i samband med beviljande av lån meddela de föreskrifter med avseende å lånebeloppets användande och amortering samt angående ränta å lånet, som med hänsyn till lånets ändamål och låntagarens förhållanden må anses lämpliga.

Därvid skall dock iakttagas att lånet skall vara i sin helhet återbetalt senast inom 15 år efter det lånet beviljats, där ej på grund av särskilda omständigheter längre amorteringstid anses böra bestämmas, samt att räntan ej må överstiga den lägsta vid utlåning från sparbank förekommande räntesatsen för lån mot prima bottenintekning.

## 6 §.

Har ansökan om lån med statlig garanti beviljats, skall sökanden omedelbart uppsäga de lån, vilka jämlikt beslutet skola inlösas.

De sålunda uppsagda lånen inlösas av den kreditanstalt, som utlämnar garantilånet.

## 7 §.

För beviljat lån med statlig garanti skall låntagaren eller i förekommande fall hans förmyndare utfärda skuldförbindelse enligt av lånenämnden fastställt formulär, däri låntagarens åtagande i fråga om lånets användning och återbetalande jämte övriga lånevillkor skola angivas. Formulär till skuldförbindelse skall av lånenämnden tillställas låntagaren samtidigt med underrättelse om lånets beviljande.

Skuldförbindelse avlämnas till den kreditanstalt, som har att utlämna garantilånet.

## 8 §.

Efter anmälan till den kreditanstalt, som utlämnat lån med statlig garanti, äger låntagaren amortera lånet på kortare tid än den i amorteringsplanen bestämda.

Önskar låntagare annan ändring av amorteringsplanen eller anstånd med fullgörande av amortering och ränteinbetalning har han att ansöka härom hos nämnda kreditanstalt och därvid uppgiva skälen härtill.

Avser ansökningen förlängning av amorteringstiden med högst ett år, äger kreditanstalten medgiva det begärda anståndet. Finner sig kreditanstalten icke kunna bifalla dylik ansökan eller avser ansökningen anstånd

med fullgörande av amortering och ränteinbetalning utöver ett år eller därav betingad ändring av amorteringsplanen, skall kreditanstalten med eget yttrande underställa ärendet lånenämnden, som har att besluta i saken.

## 9 §.

Kreditanstalt, som utlämnat lån med statlig garanti skall uppbära amorteringar jämte räntor samt övervaka, att låntagare fullgör sina skyldigheter i övrigt beträffande lånet, och i annat fall göra anmälan därom hos lånenämnden.

Anmälan hos lånenämnden skall ock göras om låntagaren dör eller förhållande inträffar, som kan antagas medföra oförmåga för honom att återbetala oguldet belopp av lån med statlig garanti, eller kreditanstalten anser att med hänsyn till låntagarens förhållanden i övrigt statlig inlösen av lånet eller avskrivning av fordran på grund av lånet bör äga rum.

## 10 §.

Lån med statlig garanti må enligt beslut av lånenämnden uppsägas till betalning, där låntagaren finnes hava genom oriktiga uppgifter föranlett lånets beviljande eller låntagaren visar försumlighet i fråga om betalningsskyldighetens fullgörande eller annorledes bryter mot vad honom enligt skuldförbindelsen åligger, så ock eljest därest sådana förhållanden inträffa, att låntagaren med hänsyn till syftet med lånet uppenbarligen icke längre bör få tillgodonjuta lånet.

Uppsägningen av lånet verkställs av den kreditanstalt, som utlämnat lånet, och skall till denna uppsagt belopp inbetalas inom sex månader efter uppsägningen, såvida icke lånenämnden på särskild ansökan medgiver lättnad häri.

## 11 §.

Finner lånenämnden ej skäl att i anledning av anmälan, varom i 9 § förmäles, besluta att lån med statlig garanti skall uppsägas till betalning, skall nämnden i första hand taga under övervägande om lånet bör kvarligga hos den kreditanstalt, som utlämnat lånet, eller bliva föremål för statlig inlösen.

Beslutas inlösen, skall lånet överflyttas till postsparbanken och denna på framställning av kreditanstalten inlösa lånet. De härför erforderliga medlen har statskontoret att på rekvisition tillhandahålla postsparbanken. Sedan lånet sålunda inlösts, har postsparbanken att taga motsvarande befattning med lånet som den, vilken tidigare åvilat den kreditanstalt, som utlämnat lånet.

## 12 §.

Anser lånenämnden, att med hänsyn till föreliggande särskilda omständigheter avskrivning av fordran på grund av utlämnat lån med statlig garanti bör äga rum, skall frågan därom hänskjutas till Kungl. Maj:ts prövning.

Beslutas avskrivning, skall lånet anses efterskönt till motsvarande belopp och den kreditanstalt, som utlämnat lånet, hos statskontoret rekquirera detta belopp jämte belopp motsvarande ogulden, upplupen ränta å lånet.

### 13 §.

Beslut av lånenämnden i fråga om lån med statlig garanti skall ofördröjligen tillställas vederbörande sökande till dylikt lån, låntagare och kreditanstalt samt statskontoret och, i förekommande fall, postsparbanken.

Sådant beslut må icke överklagas.

### 14 §.

Lånenämnden äger meddela de ytterligare föreskrifter, som finnas erforderliga för tillämpning av denna kungörelse.

Denna kungörelse träder i kraft den \_\_\_\_\_ 1946, dock må den som dessförinnan efter den 1 januari 1940 avlagt akademisk eller motsvarande examen erhålla lån med statlig garanti därest ansökan därom före den \_\_\_\_\_ 1946 ingives till kreditanstalt, som utlämnar dylikt lån.

Det alla etc.



## Statens räntefria studielån 1919—1940.

Av pol. stud. I. Almström och H. Linde.

Undersökningen avser dels att belysa hur amortering och förräntning av lånen skett och i vilken utsträckning avskrivningar måst ske, dels att belysa låntagarnas ekonomiska situation i avseende på inkomster och skuldsättning utöver de räntefria studielånen. Materialet omfattar samtliga statens räntefria studielån, beviljade akademiker till och med 1940 års utgång. Med akademiker avses i detta sammanhang studerande, som då lånet erhöles antingen var inskriven vid eller hade för avsikt att skriva in sig vid någon av i nedanstående förteckning angivna högre läroanstalter:

### 1. Universitet och fria högskolor:

Uppsala universitet,  
Lunds universitet,  
Stockholms högskola,  
Göteborgs högskola,  
Karolinska institutet.

### 2. Fackhögskolor:

Kungl. tekniska högskolan,  
Chalmers tekniska högskola (högre avd.),  
Handelshögskolan i Stockholm,  
Handelshögskolan i Göteborg,  
Tandläkarinstitutet,  
Farmaceutiska institutet,  
Skogshögskolan (jägmästarkurs),  
Veterinärinstitutet.

Det måste från början erinras om att de i undersökningen ingående akademikerna representera ett medvetet urval därigenom att statens räntefria studielån författningsenligt tilldelas endast medellösa eller mindre bemedlade studerande med utpräglad studiebegåvning. Några direkta jämförelser mellan de i föreliggande undersökning erhållna resultaten och resultaten av tidigare mera brett lagda utredningar, såsom de av Wicksell och Jerneman (SOU 1935: 52), Wicksell och Larsson (SOU 1936: 34) respektive arbetsmarknadskommissionen (SOU 1943: 17) utförda, kunna självfallet icke göras. Skuldsättningen till föräldrar och andra anhöriga blir för dessa akademiker sålunda obetydlig jämförd med vad nämnda officiella utredningar giva vid handen.

Vad först statens räntefria studielån beträffar ha dessa under 22-årsperioden 1919—1940 utdelats till sammanlagt 2 305 studerande, varav 1 136 st. eller 49 % voro akademiker. Med avseende på studieriktning och kön kunna studenterna uppdelas i följande kategorier (s. 2).

Sammanlagt indelas de studerande i 13 grupper allt efter studieriktningen. Drygt  $\frac{2}{3}$  utgöras av studerande vid universitet och fria högskolor, medan endast en knapp tredjedel består av lärjungar vid fackhögskolor. Till gruppen »Övriga studerande» ha förts sådana personer, som kombinerat två eller flera examina, men som äro för få att bilda en särskild grupp, t. ex. med. och odont. stud., fil. och ekon. stud. etc.

Som framgår av tabellen utgöra de kvinnliga studenterna endast omkring 9 % av samtliga studerande vid universitet och högskolor, som under perioden erhållit studielån. Med hänsyn till det ringa antalet kvinnliga studenter i under-

Studieriktning	Antal studenter		Därav		Kvinnor i proc. av hela antalet
	st.	rel. andel proc.	män	kvinnor	
Fil. stud. ....	409	36·0	336	73	17·8
Teknologer .....	245	21·6	244	1	0·4
Med. stud. ....	133	11·7	128	5	3·8
Teol. stud. ....	92	8·1	89	3	3·3
Jur. stud. ....	78	6·9	73	5	6·4
Odont. stud. ....	54	4·7	46	8	14·8
Teol. och fil. stud. ....	35	3·1	33	2	5·7
Ekon. stud. ....	29	2·6	28	1	3·4
Skog. stud. ....	20	1·8	20	—	—
Vet. stud. ....	14	1·2	13	1	7·1
Jur. och fil. stud. ....	12	1·0	12	—	—
Farm. stud. ....	4	0·4	4	—	—
Övriga studerande .....	11	0·9	11	—	—
Summa	<b>1 136</b>	<b>100·0</b>	<b>1 037</b>	<b>99</b>	<b>8·7</b>

sökningsmaterialet har någon separat undersökning av deras studielån icke företagits i det följande.

Under perioden 1919—1940 utlämnade studielån uppgå till följande belopp:

	Antal låntagare	Studielånens storlek kronor	Medeltal per person kronor
Samtliga .....	2 305	7 316 546	3 174
därav akademiker .....	1 136	4 415 425	3 887

Det genomsnittliga lånebeloppet varierar avsevärt för olika kategorier av studerande, vilket tydligt återspeglas i nedanstående sammanställning:

Studieriktning	Antal låntagare st.	Ursprungligt lånebelopp		Medeltalens medelfel <sup>1</sup> kronor
		Totalt kronor	Medeltal kronor	
Fil. stud. ....	409	1 767 653	4 322	132
Teknologer .....	245	775 636	3 166	90
Med. stud. ....	133	682 176	5 129	229
Teol. stud. ....	92	351 910	3 825	225
Jur. stud. ....	78	2 429 6	3 517	162
Odont. stud. ....	54	150 453	2 786	175
Teol. och fil. stud. ....	35	183 953	5 256	430
Ekon. stud. ....	29	58 548	2 019	112
Skog. stud. ....	20	35 950	1 798	198
Vet. stud. ....	14	48 750	3 482	425
Jur. och fil. stud. ....	12	43 075	3 590	638
Farm. stud. ....	4	5 500	1 375	0
Övriga .....	11	37 525	3 411	381
Summa och medeltal	<b>1 136</b>	<b>4 415 425</b>	<b>3 887</b>	<b>66</b>

<sup>1</sup> Beräknade enligt formeln  $t(M) = \frac{\sigma}{\sqrt{n-1}}$ , där  $\sigma$  betecknar standardavvikelsen och  $n$  antalet låntagare i vederbörande kategori.

De *medicine studerande* ha längsta utbildningstiden och självfallet den dyrbaraste utbildningen. Detta förhållande kommer tydligt till synes i medeltalet för lånen från statens studielånefond, sådant det framgår av ovanstående tabell. Det utgör 5 129 kronor mot 3 887 kronor i genomsnitt för samtliga låntagare, d. v. s. i runt tal 32 % mer än totalgenomsnittet. För såväl *teknologer*, *odonto-*

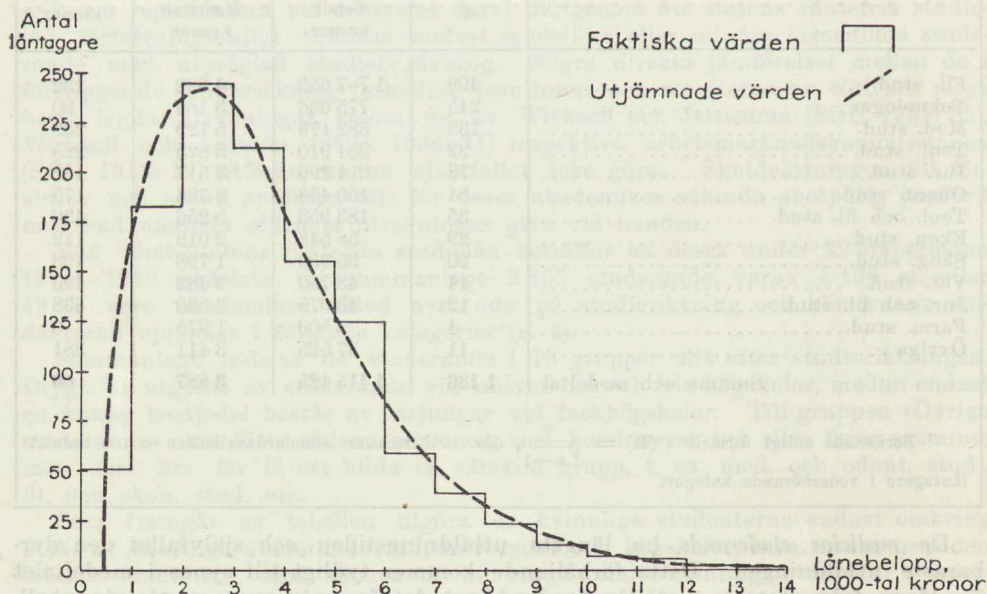
loger, ekonomer, jägmästare som farmaceuter understiga medellånebeloppen påtagligt medeltalet för samtliga, vilket torde tyda på att studiekostnaderna för dessa grupper av studerande äro lägre än för flertalet studerande vid universitet och fria högskolor. Det må dock framhållas, att vissa grupper omfatta så pass få låntagare, att medeltalen icke kunna tillmätas någon större relevans.

De utlämnade räntefria studielånen uppvisa, som även framgår av de stora skiljaktigheterna i medeltalen ovan, avsevärda variationer. Lägsta lånebelopp utgör 600 kronor och högsta 13 500 kronor. Nedanstående grova fördelning av totalbeloppen ger en god bild av spridningen omkring medeltalet:

Lånebeloppets storlek kronor	Antal låntagare st.
— 1 000	51
1 000— 2 000	183
2 000— 3 000	244
3 000— 4 000	217
4 000— 5 000	155
5 000— 6 000	125
6 000— 7 000	60
7 000— 8 000	41
8 000— 9 000	23
9 000—10 000	18
10 000—11 000	8
11 000—12 000	7
12 000—13 000	2
13 000—14 000	2

I nedanstående stapeldiagram visas också tydligt hur låntagarna fördela sig efter lånebeloppens storlek. I diagrammet är jämväl en frekvenskurva<sup>1</sup> inlagd, som nära ansluter sig till de observerade värdena.

### Låntagarna fördelade efter lånebeloppets storlek.



<sup>1</sup> Formeln för frekvenskurvan är  $y = 243.46 \left(1 + \frac{x}{1,89956}\right)^{0.95402} \left(1 - \frac{x}{30,8759}\right)^{16.30014}$ , där  $x$  betecknar mittvärdet inom varje klass, räknat från typvärdet 2 303 kronor, och  $y$  utgör mot ifrågasvarande mittvärde svarande punkt på ordinatan.

Fördelningen av lånebeloppen på de studerande inom olika fack vid universitet och fria högskolor respektive olika fackhögskolor framgår av tab. 1 på omstående sida. Tabellen lämnar otvetydigt vittnesbörd om att de studerande vid fackhögskolorna erhållit lägre lån än övriga studerande. Framträdande är även medicinarnas behov av relativt stora lånebelopp.

**Tab. 1. Akademiker, som under tiden 1919—40 erhållit lån från statens studielånefond, fördelade efter studieriktning och lånebeloppens storlek.**

Studieriktning	Antal studerande, som erhållit nedanstående belopp:													Summa	
	0— 1 000	1 001— 2 000	2 001— 3 000	3 001— 4 000	4 001— 5 000	5 001— 6 000	6 001— 7 000	7 001— 8 000	8 001— 9 000	9 001— 10 000	10 001— 11 000	11 001— 12 000	12 001— 13 000		13 001— 14 000
Fil. stud. ....	14	65	66	65	65	55	28	18	12	11	3	3	2	2	409
Teknologer ....	14	39	70	60	38	18	5	1	—	—	—	—	—	—	245
Med. stud. ....	3	14	19	13	19	21	11	13	9	4	5	2	—	—	133
Teol. stud. ....	6	14	18	22	8	11	7	3	1	1	—	1	—	—	92
Jur. stud. ....	1	11	20	24	10	8	3	1	—	—	—	—	—	—	78
Odont. stud. ....	3	10	17	20	4	—	—	—	—	—	—	—	—	—	54
Teol. o. fil. stud.	—	3	5	6	4	3	5	5	1	2	—	1	—	—	35
Ekon. stud. ....	4	9	14	1	1	—	—	—	—	—	—	—	—	—	29
Skog. stud. ....	4	6	9	1	—	—	—	—	—	—	—	—	—	—	20
Vet. stud. ....	—	4	2	2	3	3	—	—	—	—	—	—	—	—	14
Jur. o. fil. stud.	2	2	1	—	2	4	1	—	—	—	—	—	—	—	12
Farm. stud. ....	—	4	—	—	—	—	—	—	—	—	—	—	—	—	4
Övriga .....	—	2	3	3	1	2	—	—	—	—	—	—	—	—	11
Summa	51	183	244	217	155	125	60	41	23	18	8	7	2	2	1 136

Återbetalning av studielånen sker numera som regel under loppet av 15 år, räknat från det år då studielån senast beviljats. Ränta beräknas på oguldet belopp årligen från och med tredje året efter det låntagaren varit berättigad lyfta sista delen av honom senast tilldelat studielån. Räntesatsen är lika med postsparbankens gällande utlåningsränta.

Av under tiden 1919—40 utlämnade lånemedel

till akademiker.....	4 415 425 kr.
ha hittills återbetalats .....	2 700 006 »
och därjämte avskrivits .....	74 924 »
varför återstår att betala .....	1 640 495 »

Hittillsvarande avskrivningar, föranledda av låntagares död — och i några fall — av sinnessjukdom, utgöra endast 1,7 % av ursprungliga lånebeloppet. Härtill komma dock ett mindre antal fall, där det är osäkert huruvida låntagarna kunna fullgöra sin återbetalningsskyldighet.

Hur återbetalningen av de utlämnade 1 136 lånen verkligen fullgjorts har undersökts för tiden fram till den 1 januari 1945. Därvid visade det sig, att nära hälften, tillsammans 534 lån, återbetalats helt, medan återstående 602 lån ännu icke guldits, varav 141 icke till någon del.

Vad de helt betalda lånen beträffar har återbetalningen med några få undantag verkställts inom föreskriven tid. 55 låntagare ha till och med kunnat slutbetala lånen tidigare än som förutsetts i amorteringsplanerna. Den genomsnittliga amorteringstiden för ifrågavarande 534 lån utgör 8½ år. Endast 3 låntagare ha behövt längre tid än 15 år för att avbördas sig denna studieskuld, medan ytterligare 60 behövt 11 år eller mera. Amorteringstidens längd visas i detalj i nedanstående sammanställning:

A m o r t e r i n g s t i d e n s l ä n g d i å r																			
1	2	3	4	5	6	7	8	9	10	11	12	13	14	15	16	17	18	19	Summa
A n t a l å t e r b e t a l d a l å n																			
9	12	10	16	20	16	28	52	257	51	21	18	8	10	3	1	—	1	1	534

Utgår man från vederbörande låntagares studieriktning, erhåller man för de slutbetalda lånen följande sammanställning:

Studieriktning	Antal helt betalda lån		Därav snabbare än amort.-planerna föreskrivit	
	Totalt	I proc. av samtliga	Totalt	I proc. av helt betalda lån
Fil. stud. ....	134	32.8	8	6.0
Teknologer .....	153	62.5	10	6.5
Med. stud. ....	57	42.8	9	15.8
Teol. stud. ....	39	42.4	2	5.1
Jur. stud. ....	37	47.4	3	8.1
Odont. stud. ....	50	92.8	15	30.0
Teol. o. fil. stud. ....	15	42.9	1	6.7
Ekon. stud. ....	12	41.4	3	25.0
Skog. stud. ....	16	80.0	2	12.5
Vet. stud. ....	10	71.4	—	—
Jur. o. fil. stud. ....	6	50.0	1	16.7
Farm. stud. ....	2	50.0	—	—
Övriga .....	3	27.3	1	33.3
Summa	534	47.0	55	10.3

Man ser, att särskilt tandläkarna och även jägmästarna och veterinärerna visat stor förmåga att betala sina studieskulder planenligt. Vid studiet av ovanstående tabell måste man hålla i minnet, att procentalen i kolumn 3 böra ses mot bakgrunden av de utlämnade lånens fördelning i tiden, om de skola kunna giva en överskådlig bild av de olika låntagarkategoriernas betalningsförmåga.

I tab. 2 demonstreras i detalj hur de betalda lånen fördela sig i fråga om betalningstidens längd på olika kategorier av låntagare.

**Tab. 2. Till fulla återbetalda studielån, fördelade efter kategori av studerande samt verklig amorteringstid.**

Studieriktning	Antal studerande, för vilka amorteringstiden utgjorde nedanstående antal år																			Summa
	1	2	3	4	5	6	7	8	9	10	11	12	13	14	15	16	17	18	19	
Fil. stud. ....	2	1	3	2	7	6	10	19	41	21	9	6	2	3	2	—	—	—	—	134
Teknologer ....	—	2	1	1	4	2	2	7	100	13	8	6	4	3	—	—	—	—	—	153
Med. stud. ....	3	2	—	2	—	1	4	7	29	5	1	—	2	1	—	—	—	—	—	57
Teol. stud. ....	1	—	—	1	2	2	2	3	21	3	1	3	—	—	—	—	—	—	—	39
Jur. stud. ....	—	—	1	3	1	2	1	2	16	5	1	3	—	—	1	1	—	—	—	37
Odont. stud. ....	2	4	4	5	2	1	5	7	18	—	1	—	—	1	—	—	—	—	—	50
Teol. o. fil. stud. ....	—	1	—	—	—	—	—	2	10	2	—	—	—	—	—	—	—	—	—	15
Ekon. stud. ....	1	—	—	—	1	—	2	2	4	1	—	—	—	—	—	—	—	—	—	12
Skog. stud. ....	—	1	—	1	—	2	1	—	8	1	—	—	—	2	—	—	—	1	—	16
Vet. stud. ....	—	—	1	1	—	—	1	2	5	—	—	—	—	—	—	—	—	—	—	10
Jur. o. fil. stud. ....	—	—	—	—	1	—	—	1	4	—	—	—	—	—	—	—	—	—	—	6
Farm. stud. ....	—	—	—	—	1	—	—	—	1	—	—	—	—	—	—	—	—	—	—	2
Övriga .....	—	1	—	—	1	—	—	—	—	—	—	—	—	—	—	—	—	—	1	3
Summa	9	12	10	16	20	16	28	52	257	51	21	18	8	10	3	1	—	1	1	534

Av de 141 lån, som icke till någon del betalats, voro vid undersökningstillfallet 58 sådana lån, för vilka första amorteringen skulle erläggas under loppet av år 1945, varför man i detta sammanhang kan bortse från dem. Fördelningen av övriga 83 obetalda lån ävensom de 461 till viss del återbetalda lånen med avseende på hittillsvarande amorteringstid åskådliggöres i tab. 3. I förspalten av nyssnämnda tabell angives den tid, som förflutit från det amorteringarna skulle påbörjas fram till den 1 januari 1945. I tabellens huvud angives den skedda avbetalningen i procent av ursprungliga lånebeloppet.

Tab. 3. Förloppet av studielånens amortering.

Hittillsvarande amorteringstid år	Antal låntagare, för vilka hittillsvarande amortering utgör nedanstående procentuella andel av ursprungliga lånebeloppet											Summa
	0 %	1-9 %	10-19 %	20-29 %	30-39 %	40-49 %	50-59 %	60-69 %	70-79 %	80-89 %	90-99 %	
1	10	4	7	—	—	—	—	—	—	—	—	21
2	4	1	13	12	2	—	1	1	—	—	—	34
3	10	2	9	15	27	4	4	—	—	—	1	72
4	6	1	4	7	13	13	7	3	1	5	—	60
5	5	—	3	5	6	15	22	9	4	1	—	70
6	5	4	4	6	7	5	9	22	7	5	—	74
7	1	—	—	3	3	4	1	5	14	6	—	37
8	2	—	1	2	1	1	4	3	5	14	—	33
9	5	2	—	1	—	—	2	3	4	5	2	24
10	5	—	1	1	1	—	1	—	3	6	1	19
11	8	2	3	—	3	1	4	2	3	2	—	28
12	2	1	3	—	—	—	—	1	—	2	1	10
13	7	1	1	—	2	2	—	3	1	3	2	22
14	—	—	—	1	1	—	—	1	—	1	—	4
15	2	—	1	2	—	—	1	—	1	1	—	8
16	1	—	—	2	—	—	1	—	2	1	1	8
17	5	—	—	—	1	1	—	—	1	—	—	8
18	1	—	—	—	1	—	—	—	—	—	—	2
19	—	—	—	1	—	—	1	—	1	1	—	4
20	1	—	—	—	—	—	—	—	—	—	—	1
21	3	1	—	—	—	—	—	—	—	—	—	4
22	—	—	—	—	—	—	—	—	1	—	—	1
Summa	83	19	50	58	68	46	58	53	48	53	8	544

Antalet låntagare, som 15 år eller mera efter det amorteringarna skulle påbörjas icke slutgiltigt likviderat studielånen, utgör 28, varav 5 emellertid avlidit. Av dessa låntagare ha 11 (3 döda) icke till någon del avbetalat studielånen.

29 låntagare, d. v. s. 25,5 % av undersökningsmaterialet, ha avlidit under 25-årsperioden. 8 stycken hade dock hunnit återbetala sina lån helt och hållet, medan 12 icke gjort någon amortering. Övriga 9 avlidna låntagare hade i genomsnitt betalat tillbaka 44 % av lånebeloppen. Av de avlidna låntagarna voro 11 fil. stud., 10 med. stud., 4 teknologer, 2 skog. stud., 1 jur. stud. och 1 ekon. stud.

Författningsenligt (SFS 663/43, § 7) äger generalpoststyrelsen medgiva anstånd med fullgörande av amortering (och räntebetalning) ävensom bevilja ändring av amorteringsplan. Lånen skola dock vara återbetalda inom 15 år från det sista delen av lånet beviljades, men om generalpoststyrelsen finner särskilda skäl föreligga därför, kan ytterligare förlängning av amorteringstiden medgivas. I tab. 4 visas för olika kategorier av studerande antalet låntagare, som erhållit uppskov, med fördelning på uppskovstidens längd. De 29 låntagare, som avlidit, ha icke medtagits i denna tabell.

Tab. 4. Medgivna uppskov med amorteringen av statens räntefria studielån, fördelade efter studieriktning och uppskovstidens längd.

Studieriktning	Ej uppskov st.	Uppskov st.	Uppskov i proc. av samtl. %	Antal låntagare, som erhållit uppskov med återbetalning under nedan angivna antal år												
				1	2	3	4	5	6	7	8	9	10	13	tillsvidare	
Fil. stud. ....	223	175	44.0	41	36	27	19	9	9	6	7	6	8	—	7	
Teknologer .....	168	73	30.4	20	19	10	7	9	—	—	—	—	—	—	8	
Med. stud. ....	83	40	32.5	12	9	4	4	4	1	1	1	—	1	2	1	
Teol. stud. ....	69	23	25.0	9	3	3	2	4	—	—	1	—	1	—	—	
Jur. stud. ....	39	38	49.4	9	4	7	4	3	2	3	1	1	1	—	3	
Odont. stud. ....	52	2	3.7	—	1	—	—	1	—	—	—	—	—	—	—	
Teol. och fil. stud. .	23	12	34.3	4	4	—	1	1	—	1	—	—	—	—	1	
Ekon. stud. ....	23	5	17.9	2	—	1	—	1	—	—	—	1	—	—	—	
Skog. stud. ....	15	3	16.7	1	—	—	—	2	—	—	—	—	—	—	—	
Vet. stud. ....	12	2	14.3	1	1	—	—	—	—	—	—	—	—	—	—	
Jur. och fil. stud. .	9	3	25.0	1	—	—	—	—	—	—	—	—	—	—	2	
Farm. stud. ....	4	—	—	—	—	—	—	—	—	—	—	—	—	—	—	
Övriga .....	7	4	36.4	1	1	—	—	1	—	—	—	—	1	—	—	
Summa	727	380	34.3	101	78	52	37	35	12	11	10	8	12	2	22	
		1107														

Sådana låntagare, som icke fullgjort sina amorteringar utan att ha begärt eller erhållit uppskov, redovisas i tab. 4 som om de erhållit uppskov tillsvidare. Låneförbindelserna överlämnas i regel till postverkets ombudsman för lånens indrivning respektive framtida bevakning. Ungefär en tredjedel av låntagarna ha begärt och erhållit uppskov under i genomsnitt (medianen) 3 år. Frappant är juristernas och filosofernas relativt höga uppskovsprocent ävensom tandläkarnas låga procenttal för uppskoven.

Ifråga om de skäl, som de uppskovssökande anfört, har en särskild undersökning gjorts. Tyvärr har tiden icke medgivit en fullständig genomgång av samtliga handlingar tillhörande de 380 låntagare, som erhållit uppskov, men för 262 studerande ha dock orsakerna kunnat noteras utan mera ingående utredningsarbete. I 210 fall av dessa ha endast ett skäl anförts, medan 52 låntagare anfört tvenne olika skäl. Endast 10 olika orsaker ha angivits, nämligen

Orsak till uppskovsansökan	Antal fall	Därav i kombination med annat skäl
Inkallelser .....	71	25
Fortsatta studier .....	59	8
Låg lön efter examen .....	55	23
Familjebildning .....	48	23
Arbetslöshet .....	23	—
Sjukdom .....	16	6
Andra lån, som måste betalas först .....	16	3
Provår respektive tingsmeritering .....	15	11
»Dåliga konjunkture» .....	7	—
Underhållsplikt till föräldrar etc. ....	4	—
	314	104

Tab. 5 återger de anförda orsakerna till uppskovsansökningarna uppdelade på olika kategorier av akademiker. Varken tabellen eller ovanstående sammanställning torde tarva några närmare kommentarer.

Tabell 5. Orsaker till beviljade uppskov med amortering av statens räntefria studielån.

Uppgiven orsak till beviljat uppskov	Studieriktning											
	Samtliga studerande st.	Phil. stud. st.	Tek. stud. st.	Med. stud. st.	Teol. stud. st.	Jur. stud. st.	Odont. stud. st.	Teol. och fil. stud. st.	Ekonom. stud. st.	Skog. stud. st.	Vet. stud. st.	Jur. och fil. stud. st.
1. Fortsatta studier ....	51	33	5	5	1	4	—	2	—	—	1	—
2. Inkallelser .....	46	18	10	7	2	5	—	—	1	—	1	1
3. Låg lön.....	32	8	5	6	4	4	—	3	1	—	—	1
4. Arbetslöshet .....	23	16	3	2	—	1	—	—	—	1	—	—
5. Familjebildning.....	20	10	3	1	5	1	—	—	—	—	—	—
6. Andra lån måste bet- talas först.....	13	5	4	—	3	1	—	—	—	—	—	—
7. Låg lön och familje- bildning .....	11	2	3	2	1	2	—	1	—	—	—	—
8. Sjukdom .....	10	6	2	1	1	—	—	—	—	—	—	—
9. Familjebildning och inkallelse .....	8	2	3	1	1	1	—	—	—	—	—	—
10. Dåliga konjunkturen..	7	3	2	—	—	—	—	—	—	1	—	1
11. Låg lön och inkallelser	7	4	1	1	—	1	—	1	—	—	—	—
12. Låg lön och provår resp. tingsmeritering	5	4	—	—	—	1	—	—	—	—	—	—
13. Provår resp. tingsmerit.	4	3	—	—	—	1	—	—	—	—	—	—
14. Underhållsplikt till för- äldrar etc. ....	4	1	2	—	—	—	1	—	—	—	—	—
15. Familjebildn. och forts. studier .....	4	2	—	1	—	1	—	—	—	—	—	—
16. Fam.bildn. o. sjukdom	3	2	1	—	—	—	—	—	—	—	—	—
17. Inkallelser o. andra lån, som först måste betalas	3	1	—	1	—	1	—	—	—	—	—	—
18. Inkallelser och sjuk- dom .....	3	—	1	—	—	—	—	1	1	—	—	—
19. Familjebildn. o provår.	2	2	—	—	—	—	—	—	—	—	—	—
20. Inkallelser och fort- satta studier .....	2	1	—	1	—	—	—	—	—	—	—	—
21. Inkallelser o. provår resp. tingsmeritering	2	1	—	—	—	1	—	—	—	—	—	—
22. Fortsatta studier och provår resp. tings- meritering .....	2	1	—	—	—	1	—	—	—	—	—	—
Summa	262	125	44	29	18	26	1	8	3	2	2	3

Av ovanstående framgår bland annat, att de belopp, som i genomsnitt utlämnats till låntagarna från statens studielånefond, varit förhållandevis små. Man har därför grundad anledning förmoda, att ifrågavarande belopp icke varit tillfyllest för att täcka studiekostnaderna, utan att dessa måste finansieras med ytterligare lånemedel. Då klientelet i detta fall består av medellösa respektive mindre bemedlade studenter, kan man förvänta, att bidragen från föräldrar och andra anförvanter som regel ligga på en låg nivå.

I syfte att få finansieringsfrågan allsidigt belyst utsändes till samtliga nu levande 1,107 låntagare ett särskilt frågeformulär. Intresset bland de tillfrågade för undersökningens ändamål var stort, vilket avspeglas i såväl svarsfrekvensen, 63 %, som strävandena att göra de meddelade upplysningarna så fylliga som möjligt. Svårigheterna att nå i synnerhet de äldre låntagarna voro till följd



av inaktuella adressuppgifter mycket stora. Sammanlagt 700 låntagare besvarade dock frågeformuläret inom rimlig tid. Nödvändigheten av att påbörja bearbetningen av formulären medförde, att hänsyn icke kunde tagas till de 16 frågeformulär, som influtit efter den 31 januari 1945.

För att få belyst i vilken utsträckning de inkomna svaren kunna anses representativa för det ovan behandlade materialet har nedanstående sammanställning gjorts:

Kategori av studerande	Hela undersökningsmaterialet	Antalet besvarade frågeformulär		Svarsprocent
		Totalt	Därav kvinnor	
Fil. stud. ....	409	230	34	56
Teknologer .....	245	151	1	63
Med. stud. ....	133	85	4	68
Teol. stud. ....	92	71	—	78
Jur. stud. ....	78	43	1	55
Odont. stud. ....	54	31	5	58
Teol. och fil. stud. ....	35	30	2	86
Ekon. stud. ....	29	15	1	52
Skog. stud. ....	20	9	—	45
Vet. stud. ....	14	11	1	79
Jur. och fil. stud. ....	12	12	—	100
Farm. stud. ....	4	2	—	50
Övriga .....	11	10	—	91
Summa	<b>1 136</b>	<b>700</b>	<b>49</b>	<b>62</b>

Svarsprocenten varierar som synes mellan 45 och 100 %. Låg frekvens vid besvarandet uppvisa jägmästare, farmaceuter, ekonomer och jurister, medan teologer, veterinärer och »övriga studerande» uppvisa hög frekvens.

I likhet med vad som skett beträffande totalmaterialet har särskild undersökning för kvinnornas del icke företagits.

Följande siffror rörande studielånens storlek meddelades vid enquëten:

	Kronor	Medeltal kronor
Statens räntefria studielån .....	2 785 253	3 979
Övriga studielån .....	4 734 633	6 764
Samtliga lån .....	7 519 886	10 743

Medeltalet för statens studielån ligger för dessa 700 studenter 2,3 % över medeltalet för samtliga 1 136 låntagare, men det håller sig dock inom gränserna för slumpvariationen. Man finner av ovanstående tablå, att statens studielån endast täcker 37 % av behövligen lånemedel för studiernas fullföljande.

I tab. 6 redovisas studielånen, fördelade efter de olika kategorierna av studerande.

Tab. 6. Statens räntefria studielån samt övriga lån, fördelade efter studieriktning.

Studieriktning	Antal låntagare	Statens räntefria studielån		Övriga lån		Samtliga studielån	
		I allt	Medeltal	I allt	Medeltal	I allt	Medeltal
		kronor	kronor	kronor	kronor	kronor	kronor
Fil. stud. ....	230	1 003 762	4 364	1 267 035	5 509	2 270 797	9 873
Teknologer .....	151	491 530	3 255	613 118	4 060	1 104 648	7 315
Med. stud. ....	85	441 926	5 199	1 316 992	15 494	1 758 918	20 693
Teol. stud. ....	71	279 608	3 938	465 581	6 557	745 189	10 495
Jur. stud. ....	43	155 123	3 608	143 545	3 338	298 668	6 946
Odont. stud. ....	31	94 384	3 045	381 536	12 308	475 920	15 353
Teol. och fil. stud. ....	30	148 970	4 966	242 687	8 090	391 657	13 056
Ekon. stud. ....	15	34 050	2 270	30 154	2 010	64 204	4 280
Jur. och fil. stud. ....	12	43 075	3 590	60 400	5 033	103 475	8 623
Vet. stud. ....	11	39 900	3 627	86 100	7 827	126 000	11 454
Skog stud. ....	9	17 350	1 928	53 610	5 957	70 960	7 885
Farm. stud. ....	2	2 300	1 150	9 400	4 700	11 700	5 850
Övriga .....	10	33 275	3 328	64 475	6 448	97 750	9 776
Summa resp. medeltal	<b>700</b>	<b>2 785 253</b>	<b>3 979</b>	<b>4 734 633</b>	<b>6 764</b>	<b>7 519 886</b>	<b>10 743</b>

För här ifrågavarande 700 låntagare uppvisa statens räntefria studielån i stort sett samma fördelning till sin storlek på olika kategorier av studerande som den, vilken redovisades för hela undersökningsmaterialet i tab. 1. I tablånen här nedan jämföras fördelningarna för de båda stickproven efter lånebeloppens storlek.

Lånebeloppets storlek kronor	Antal låntagare i			
	ursprungliga undersökningar		enkätundersökningar	
	st.	rel. frekv. %	st.	rel. frekv. %
— 1 000	51	4.5	19	2.7
1 000—2 000	183	16.2	103	14.9
2 000—3 000	244	21.5	152	21.6
3 000—4 000	217	19.2	147	20.9
4 000—5 000	155	13.6	98	14.0
5 000—6 000	125	11.0	72	10.3
6 000—7 000	60	5.3	45	6.4
7 000—8 000	41	3.6	26	3.7
8 000—9 000	23	2.0	15	2.1
9 000—10 000	18	1.6	11	1.6
10 000—11 000	8	0.7	6	0.9
11 000—12 000	7	0.6	5	0.7
12 000—13 000	2	0.1	1	0.2
13 000—14 000	2	0.1	—	0.0

I tab. 7 återfinnes en mot tab. 1 svarande uppdelning av lånen jämväl efter studieriktning.

De lån utöver statens räntefria studielån, i det följande benämnda »övriga lån», som de studerande varit nödsakade upptaga för att täcka studiekostnaderna, redovisas i tab. 8. Sammanlagt 615 studerande eller 87,9 % av samtliga ha varit tvungna upptaga lån varierande från 100 till 42 000 kronor. Endast 85 stycken ha fullföljt sina studier utan andra lån än statens räntefria studielån, varvid några haft förvärvsarbete vid sidan av studierna, andra bott i hemmet under studietiden, andra åter erhållit bidrag från släktingar.

Tab. 7. Statens räntefria studielån i stickprovsundersökningen, fördelade efter studieriktning och lånebeloppens storlek.

Studieriktning	Antal studerande, som erhållit nedanstående belopp											Summa		
	0— 1 000	1 001— 2 000	2 001— 3 000	3 001— 4 000	4 001— 5 000	5 001— 6 000	6 001— 7 000	7 001— 8 000	8 001— 9 000	9 001— 10 000	10 001— 11 000		11 001— 12 000	12 001— 13 000
Fil. stud. ....	7	34	34	38	40	28	20	10	7	7	3	1	1	230
Teknologer .....	4	24	47	40	20	11	4	1	—	—	—	—	—	151
Med. stud. ....	—	7	15	10	14	11	7	7	7	2	3	2	—	85
Teol. stud. ....	3	10	13	21	5	9	6	2	—	1	—	1	—	71
Jur. stud. ....	1	4	12	13	6	3	3	1	—	—	—	—	—	43
Odont. stud. ....	1	4	9	13	4	—	—	—	—	—	—	—	—	31
Teol. och fil. stud. ....	—	3	4	6	3	2	4	5	1	1	—	1	—	30
Ekon. stud. ....	1	4	8	1	1	—	—	—	—	—	—	—	—	15
Jur. och fil. stud. ....	2	2	1	—	2	4	1	—	—	—	—	—	—	12
Vet. stud. ....	—	3	1	2	3	2	—	—	—	—	—	—	—	11
Skog. stud. ....	—	4	5	—	—	—	—	—	—	—	—	—	—	9
Farm. stud. ....	—	2	—	—	—	—	—	—	—	—	—	—	—	2
Övriga .....	—	2	3	3	—	2	—	—	—	—	—	—	—	10
Summa	19	103	152	147	98	72	45	26	15	11	6	5	1	700

Tab. 8. »Övriga lån» i stickprovsundersökningen, fördelade efter studieriktning och lånebeloppens storlek.

Studieriktning	Antal studerande, vilkas »övriga lån» uppgå till nedanstående belopp											Summa		
	Inget lån	4 000	0— 4 000	4 001— 8 000	8 001— 12 000	12 001— 16 000	16 001— 20 000	20 001— 24 000	24 001— 28 000	28 001— 32 000	32 001— 36 000		36 001— 40 000	40 001— 44 000
Fil. stud. ....	33	88	49	38	8	6	4	3	1	—	—	—	—	230
Teknologer .....	22	67	45	12	3	1	—	—	—	—	—	—	1	151
Med. stud. ....	5	8	11	15	7	11	8	8	6	4	2	—	—	85
Teol. stud. ....	6	19	25	6	10	4	—	1	—	—	—	—	—	71
Jur. stud. ....	11	17	12	2	—	1	—	—	—	—	—	—	—	43
Odont. stud. ....	—	1	6	10	10	2	2	—	—	—	—	—	—	31
Teol. och fil. stud. ....	4	9	4	5	4	1	2	1	—	—	—	—	—	30
Ekon. stud. ....	1	12	2	—	—	—	—	—	—	—	—	—	—	15
Jur. och fil. stud. ....	1	4	4	3	—	—	—	—	—	—	—	—	—	12
Vet. stud. ....	1	—	5	4	1	—	—	—	—	—	—	—	—	11
Skog. stud. ....	1	3	4	—	—	1	—	—	—	—	—	—	—	9
Farm. stud. ....	—	—	2	—	—	—	—	—	—	—	—	—	—	2
Övriga .....	—	4	4	1	—	1	—	—	—	—	—	—	—	10
Summa	85	232	173	96	43	28	16	13	7	4	2	1	—	700

Samtliga studielån, d. v. s. både statens räntefria studielån och övriga lån, redovisas i tab. 9. Särskilt markant är den starka spridning kring medelstudiekostnaden, som siffrorna för läkarna uppvisa

I kategorien »fil. stud.» i tab. 9 och föregående tabeller inrymmas akademiker med såväl högre som lägre examen. Med ledning av uppgifterna från 183 låntagare, som avlagt examen inför filosofisk fakultet, har en uppdelning i tab. 10 kunnat ske av totala studiekostnaden på akademiker med fil. kand., fil. ämbets-, fil. lic.- respektive fil. doktorsexamen. Anmärkningsvärt är att den uppgivna

Tab. 9. »Samtliga lån» i stickprovsundersökningen, fördelade efter studieriktning och lånebeloppens storlek.

Studieriktning	Antal studerande, vilkas sammanlagda studielån uppgå till nedanstående belopp											Summa	
	0— 4 000	4 001— 8 000	8 001— 12 000	12 001— 16 000	16 001— 20 000	20 001— 24 000	24 001— 28 000	28 001— 32 000	32 001— 36 000	36 001— 40 000	40 001— 44 000		44 001— 48 000
Fil. stud. ....	28	82	59	30	16	3	6	4	2	—	—	—	230
Teknologer .....	29	72	37	10	1	1	—	—	—	—	—	1	151
Med. stud. ....	4	9	7	10	14	10	8	10	7	3	3	—	85
Teol. stud. ....	5	25	21	8	7	2	1	2	—	—	—	—	71
Jur. stud. ....	12	18	10	1	2	—	—	—	—	—	—	—	43
Odont. stud. ....	—	2	6	11	8	3	1	—	—	—	—	—	31
Teol. och fil. stud. ....	2	9	7	3	6	—	—	2	1	—	—	—	30
Ekon. stud. ....	6	9	—	—	—	—	—	—	—	—	—	—	15
Jur. och fil. stud. ....	2	3	3	4	—	—	—	—	—	—	—	—	12
Vet. stud. ....	—	3	4	3	1	—	—	—	—	—	—	—	11
Skog. stud. ....	2	3	3	—	1	—	—	—	—	—	—	—	9
Farm. stud. ....	—	2	—	—	—	—	—	—	—	—	—	—	2
Övriga .....	—	5	3	1	—	1	—	—	—	—	—	—	10
Summa	90	242	160	81	56	20	16	18	10	3	3	1	700

genomsnittskostnaden för fil. lic.-examen endast obetydligt understiger motsvarande kostnad för fil. doktorsexamen, vilket torde förklaras av att doktorsspecimineringen äger rum jämsides med förvärvsarbetet.

Tab. 10. Samtliga studielån för studerande vid filosofisk fakultet, fördelade efter lånesummans storlek och examenstyp.

Lånesummans storlek kronor	Antal akademiker med nedan angivna examenstyp				Summa
	Fil. kand.	Fil. mag.	Fil. lic.	Fil. doktor	
— 2 000	1	8	—	—	9
2 000— 4 000	1	6	2	2	11
4 000— 6 000	5	19	2	4	30
6 000— 8 000	6	20	7	3	36
8 000— 10 000	1	13	3	2	19
10 000— 12 000	1	15	4	5	25
12 000— 14 000	—	4	4	7	15
14 000— 16 000	—	3	6	2	11
16 000— 18 000	—	2	2	4	8
18 000— 20 000	—	—	1	4	5
20 000— 22 000	—	—	—	1	1
22 000— 24 000	—	—	—	1	1
24 000— 26 000	—	1	2	2	5
26 000— 28 000	—	—	1	—	1
28 000— 30 000	—	—	1	2	3
30 000— 32 000	—	—	—	1	1
32 000— 34 000	—	—	—	—	—
34 000— 36 000	—	—	1	1	2
Summa	15	91	36	41	183
Medeltal kronor	6 067	7 681	13 111	14 707	10 191

Ovanstående medeltal — 10 191 kronor — för dessa 183 akademiker med filosofisk examen, överstiger självfallet medeltalet — 9,873 kronor — för samtliga 230 fil. stud. enligt tab. 6, enär sistnämnda medeltal inkluderar sådana, som avbrutit studierna respektive ännu icke avlagt examen.

Av de 700 akademikerna, som besvarat frågeformuläret, hade 15 avbrutit studierna, medan 14 ännu icke slutfört dem. Övriga 671 hade avlagt examen, och den genomsnittliga studietiden utgjorde för

212 lärare (filosofisk examen) .....	7,95 år
148 civilingenjörer .....	4,3 »
83 läkare .....	9,2 »
69 präster .....	5,9 »
40 jurister .....	4,9 »
31 tandläkare .....	3,6 »
30 lärare (med både fil. och teol. examen) .....	9,5 »
15 civilekonomer .....	2,6 »
11 jurister (med jämväl fil. examen) .....	6,7 »
11 veterinärer .....	5,9 »
9 jägmästare .....	4,3 »
2 apotekare .....	4,5 »
10 övriga (kombination av två eller flera examina) .....	8,4 »
671 samtliga i medeltal .....	6,6 år.

Detaljsiffrorna återfinnas i tab. 11 nedan.

Därest medeltalen för samtliga studielån enligt tab. 6, sista kolumnen, divideras med ovanstående medeltal, erhåller man ett direkt mått på studielåns fördelning per studieår för de olika kategorierna. För samtliga studerande utom odontologerna ligga genomsnittstalen mellan 1 200 och 2 000 kronor. För odontologerna överstiger siffran 4 000 kronor, vilket visar, att tandläkarna inkluderat kostnaderna för anskaffning av erforderlig utrustning i studiekostnaderna.

Tab. 11. Studietidens längd för låntagare, som avlagt examen.

Kategori	Stu- dierna av- brut- na st.	Stu- dierna fort- satta st.	Antal studerande med nedan angivna antal studieår																
			2	3	4	5	6	7	8	9	10	11	12	13	14	15	16	17	18
Lärare (filosofie examen) ....	7	11	1	13	17	44	26	21	15	10	12	7	16	7	5	6	4	4	4
Civilingenjörer	3	—	1	10	105	20	7	3	1	—	—	—	—	—	—	—	1	—	—
Läkare .....	1	1	—	—	—	—	—	11	26	21	10	3	5	3	1	1	2	—	—
Präster .....	—	2	2	6	15	21	9	5	—	2	2	2	1	1	2	—	—	—	1
Jurister .....	3	—	—	5	11	13	7	2	1	1	—	—	—	—	—	—	—	—	—
Tandläkare ....	—	—	—	17	8	6	—	—	—	—	—	—	—	—	—	—	—	—	—
Lärare (fil. och teol. examen)	—	—	—	3	1	—	4	2	2	4	2	3	2	2	1	1	1	1	1
Civilekonomer	—	—	11	1	1	2	—	—	—	—	—	—	—	—	—	—	—	—	—
Jurister (med fil. examen) ..	1	—	—	—	—	2	3	2	4	—	—	—	—	—	—	—	—	—	—
Veterinärer ....	—	—	—	—	1	3	5	1	—	1	—	—	—	—	—	—	—	—	—
Jägmästare ....	—	—	—	—	7	1	1	—	—	—	—	—	—	—	—	—	—	—	—
Apotekare ....	—	—	—	—	1	1	—	—	—	—	—	—	—	—	—	—	—	—	—
Övriga .....	—	—	—	1	—	—	2	1	—	2	2	—	2	—	—	—	—	—	—
Summa	15	14	15	56	167	113	64	48	49	41	28	15	26	13	9	8	8	5	6

I tab. 12 ha de sammanlagda studielånen fördelats efter studietidens längd. Som man kan vänta sig, finnes ett positivt samband mellan lånesummans storlek och studietidens längd. Korrelationskoefficienten har uträknats och uppgår till  $+0,438 (\pm 0,0312)$ .

Tab. 12. Lånesummans storlek i kombination med studietidens längd.

Sammanlagda lånebeloppet Kr.	Stu- dierna av- brut- na st.	Stu- dierna fort- satta st.	Antal akademiker med total studietid av angivet antal år																Sum- ma	
			2	3	4	5	6	7	8	9	10	11	12	13	14	15	16	17		18
— 2 000	2	2	2	2	8	4	2	—	—	—	1	—	—	—	—	—	—	—	23	
2 000— 4 000	4	1	3	10	26	11	3	2	5	—	1	—	1	1	—	—	—	—	68	
4 000— 6 000	2	3	7	16	38	20	8	8	4	2	5	1	2	1	—	—	—	—	120	
6 000— 8 000	3	2	2	4	37	26	18	7	10	6	1	—	1	2	—	2	1	—	121	
8 000—10 000	1	2	1	5	31	22	11	8	5	3	—	3	1	1	—	1	1	—	97	
10 000—12 000	1	2	—	7	8	11	11	5	5	4	1	—	3	1	2	1	1	—	63	
12 000—14 000	1	1	—	2	6	7	5	3	3	5	3	1	3	—	1	1	1	—	43	
14 000—16 000	—	—	—	5	5	6	—	6	2	4	2	2	2	—	3	—	—	1	38	
16 000—18 000	1	1	—	2	2	3	3	1	2	1	5	2	2	—	—	1	1	2	30	
18 000—20 000	—	—	—	2	4	1	1	—	1	5	4	—	5	1	—	—	1	1	26	
20 000—22 000	—	—	—	1	—	—	—	2	1	2	1	2	—	—	1	—	—	—	11	
22 000—24 000	—	—	—	—	1	1	—	—	2	2	—	—	1	—	1	—	—	—	9	
24 000—26 000	—	—	—	—	1	—	—	3	3	1	—	—	1	1	—	1	—	—	12	
26 000—28 000	—	—	—	—	—	—	—	—	1	—	—	—	1	1	—	—	1	—	4	
28 000—30 000	—	—	—	—	—	—	1	1	2	1	2	1	3	2	2	—	—	—	16	
30 000—32 000	—	—	—	—	—	—	—	—	1	1	—	—	—	—	—	—	—	—	2	
32 000—34 000	—	—	—	—	—	—	—	1	—	—	—	—	1	—	—	—	—	—	2	
34 000—36 000	—	—	—	—	—	—	—	1	1	1	1	—	—	1	—	—	—	—	8	
36 000—38 000	—	—	—	—	—	—	—	—	—	—	—	—	—	—	—	—	—	—	—	
38 000—40 000	—	—	—	—	—	—	—	—	1	2	—	—	—	—	—	—	—	—	3	
40 000—42 000	—	—	—	—	—	—	—	—	—	—	1	—	—	—	—	1	—	—	2	
42 000—44 000	—	—	—	—	—	—	—	—	—	1	—	—	—	—	—	—	—	—	1	
44 000—46 000	—	—	—	—	—	—	1	—	—	—	—	—	—	—	—	—	—	—	1	
Summa	15	14	15	56	167	113	64	48	49	41	28	15	26	13	9	8	8	5	6	700

I fråga om amorteringen av andra lån än statens räntefria studielån, »övriga lån», som de kallats i det föregående, ha 297 akademiker, d. v. s. 42,4 % av samtliga, meddelat, att de upprättade amorteringsplanerna kunnat följas. 44 ha uppgivit att amorteringsplan icke finnes, medan 13 icke påbörjat återbetalningen. Uppgifter saknas från 39 stycken och 85 stycken hade, som förut omtalats, inga andra lån än statens studielån. Återstoden, sammanlagt 222 personer = 31,7 % av samtliga, ha förklarat sig icke kunna fullgöra amorteringarna i enlighet med upprättade planer. I tab. 13 ha svaren rörande återbetalningen av övriga lån fördelats efter vederbörande studieriktning.

De lämnade uppgifterna rörande storleken av hittills gjorda avbetalningar på totala studieskulden äro ofullständiga såtillvida att endast 343 personer besvarat frågan. Av dessa hade 215 helt befriat sig från skuldbördan, medan 26 icke gjort någon avbetalning ännu. Övriga hade i genomsnitt betalat 50 % av studieskulden.

Som framgår av tab. 13, hade 222 akademiker uppgivit, att amorteringsplanerna icke hade kunnat följas. Samma orsaker, som när fråga var om uppskov med statens räntefria studielån, ha anförts, men i 6 fall ha diverse andra skäl åberopats. Förekomsten av de olika skälen redovisas nedan.

Orsak till att amorteringsplanen ej följts	Antal fall	Därav i kombination med annat skäl
Familjebildning .....	74	41
Låg lön efter examen .....	64	28
Inkallelser .....	36	18
Nya lån för betalning av gamla .....	22	—
Fortsatta studier .....	19	4
Provår respektive tingsmeritering .....	16	7
Sjukdom .....	10	2
Arbetslöshet .....	9	—
»Dåliga konjunkturer» .....	9	—
Underhållsförpliktelser .....	9	4
Diverse orsaker .....	6	—
	<b>274</b>	<b>104</b>

Tab. 13. Uppgifter angående återbetalningen av övriga lån.

Studieriktning	Återbetalning av »övriga lån»						Summa
	Amor-terings-planen har ej följts	Amor-terings-planen har följts	Ingen amor-terings-plan finnes	Ej börjat amor-tera	Uppgift saknas	Intet övrigt lån	
Filosofie studerande .....	77	90	12	6	12	33	230
Teknologer .....	47	70	11	1	—	22	151
Medicine studerande .....	30	34	5	2	9	5	85
Teologie studerande .....	24	28	3	3	7	6	71
Juris studerande .....	10	17	2	—	3	11	43
Odontolog. studerande .....	4	23	2	—	2	—	31
Teol. och fil. studerande ..	13	9	1	1	2	4	30
Ekon. studerande .....	1	12	1	—	—	1	15
Juris och fil. studerande ..	3	3	4	—	1	1	12
Vet. studerande .....	4	4	1	—	1	1	11
Skog. studerande .....	6	1	1	—	—	1	9
Farm. studerande .....	—	2	—	—	—	—	2
Övriga .....	3	4	1	—	2	—	10
Summa	<b>222</b>	<b>297</b>	<b>44</b>	<b>13</b>	<b>39</b>	<b>85</b>	<b>700</b>

Fördelningen av orsakerna på olika kategorier av akademiker överensstämmer i stort sett med motsvarande fördelning i tab. 5.

Vad nuvarande årsinkomst beträffar har uppgift därom lämnats av 634 låntagare, vilka samtliga avlagt akademisk examen. Den genomsnittliga årsinkomsten (medianen) för dessa utgör 10,541 kronor. För de olika kategorierna av akademiker utgör medianinkomsten:

Antal	Kategori	Medianinkomst
204 st.	Lärare (filos. examen) .....	9 037 kronor
145 »	Civilingenjörer .....	12 192 »
81 »	Läkare .....	13 583 »
58 »	Präster .....	8 800 »
36 »	Jurister .....	12 000 »





## FRÅGEFORMULÄR.

Nedanstående frågeformulär ifylles noggrant och insändes till Postsparbanken, Stockholm 1, snarast möjligt, dock *senast den 10 januari 1945*.

1. Namn .....
  2. Adress .....
  3. Född den .....
  4. Vilken akademisk examen har Ni avlagt? .....
  5. Har examen ännu icke avlagts resp. studierna avbrutits, vilken examen avsågo studierna? .....
  6. När påbörjades de akademiska studierna? .....
  7. När avlades examen? .....
  8. Totala skuldbördan vid studiernas slut resp. om studierna ännu icke fullbordats, nuvarande skuldbörda .....
  9. Vilka andra lån än statens räntefria studielån har Ni haft? .....
  10. Hur stora voro dessa? .....
  11. Amorteringsplaner till dessa? (specificeras noggrant) .....
  12. Har amorteringsplanen kunnat följas? .....
  13. Om så icke är fallet, orsakerna härtill .....
  14. Nuvarande förvärvsarbete .....
  15. Årlig inkomst .....
- Telefon .....

Underskrift

*Bilaga 2.***Förslag till instruktion för lånenämnden.**

## 1 §.

Nämnden håller två ordinarie sammanträden årligen men samlas dessutom till extra sammanträden på ordförandens kallelse.

## 2 §.

Nämnden utser inom eller utom sig en sekreterare, som tillika förestår nämndens kansli och tillsammans med ordföranden förbereder nämndens sammanträden.

## 3 §.

Därest nämnden så beslutar, kan åt ordföranden och sekreteraren uppdragas att mellan sammanträdena fatta beslut i löpande ärenden, vars behandling i princip tidigare fastställts av nämnden.

## 4 §.

Nämnden skall fastställa det frågeformulär, på vilket ansökan om lån skall göras. Genom nämndens försorg distribueras formulären till de kreditinstitut, som önska förmedla lån.

## 5 §.

Nämnden har att taga ställning till d. v. s. bevilja eller avslå en ansökan om lån. Nämndens ställningstagande skall baseras på en noggrann prövning av den sökandes ekonomi, studieresultat, familjeförhållanden, anställningsförhållanden och framtidsutsikter.

## 6 §.

Nämnden bör söka kontakt med akademikernas fackorganisationer och genom dessa infordra upplysningar i förekommande fall.

## 7 §.

Nämnden bör, då det gäller att avgöra hur stor del av sökandens skuldbörda, som är studieskuld, med stöd av tillgängliga undersökningar rörande studiekostnaderna och de upplysningar, som lämnas av den sökande eller av nämnden på annat sätt kan införskaffas, pröva varje ansökan för sig. En viss bestämd summa för varje examen bör sålunda icke fixeras, ehuru givetvis i praktiken kostnaderna för respektive examina måste beräknas hålla sig inom vissa erfarenhetsmässigt fastställbara gränser.

## 8 §.

Det ankommer på nämnden att fastställa den amorteringsplan, som skall tillämpas för respektive lån.

Den maximala amorteringstiden 15 år och i exceptionella fall längre är endast avsedd för låntagare med stora skulder eller fall, då det av annan anledning kan finnas speciella skäl att medgiva lång amorteringstid.

## 9 §.

Nämnden bör tillse, att amorteringarna icke i onödan skjutas på framtiden. Nämnden bör vid fastställandet av amorteringsplanerna taga hänsyn till den erfarenhetsmässigt fastställbara olika inkomstutvecklingen inom skilda yrken. Under de första åren efter avlagd examen bör därför nämnden, då skäl föreligger, kunna fastställa en ringa amortering per år, under det att nämnden fastställer amorteringen under senare år, då inkomsten beräknas stiga, till ett högre belopp.

## 10 §.

Inkommer från kreditanstalt anhållan om överflyttning till postsparbanken av sådant lån, varom talas i §§ 9 och 11 i kungörelsen angående lån åt den, som avlagt akademisk eller därmed jämförlig examen, åligger det nämnden att företaga en granskning av vederbörande kreditanstalts åtgärder i samband med det ifrågakvarande lånet. Endast då det är uppenbart, att betalning icke genom kreditanstaltens förvållande uteblivit, bör nämnden bifalla lånets överförande till postsparbanken.

## 11 §.

Inkommer från kreditanstalt anhållan om uppsägning eller avskrivning av lån, åligger det nämnden att utföra en utredning rörande låntagarens betalningsförmåga och rörande vederbörande kreditinstituts åtgärder. Beslutar nämnden att lån skall uppsägas, skall nämnden meddela vederbörande kreditanstalt sitt beslut. Finner nämnden därvid, att lån bör avskrivas, skall nämnden göra framställning härom hos Kungl. Maj:t. Finner nämnden vid sin prövning, att lånet icke kan komma ifråga för uppsägning eller avskrivning, bör nämnden taga ställning till huruvida lånet bör övertagas av postsparbanken.

## 12 §.

Finner nämnden, att någon kreditanstalt icke iakttagit den omsorg vid den förberedande prövningen av ansökningarna om lån, som åligger den, utan att förluster uppstå genom kreditanstaltens förvållande, äger nämnden avstånga en sådan anstalt från rätten att utlämna sådana lån, varom det här är fråga. Detsamma gäller, om nämnden finner, att någon kreditanstalt icke nedlägger ett tillfredsställande arbete i vad det gäller infordran av räntor och amorteringar.

*Bilaga 3.***Förslag till instruktion för de lokala kreditanstalterna.**

## 1 §.

Kreditanstalt (sparbank eller studentorganisations kreditkassa), som önskar utlämna sådant lån, varom talas i kungörelsen angående lån åt den, som avlagt akademisk eller därmed jämförlig examen, skall göra anmälan härom till lånenämnden.

## 2 §.

Kreditanstalten skall för lånesökande tillhandahålla de formulär, som av lånenämnden föreskrivas bliva använda vid ansökningar om lån.

## 3 §.

Sedan låneansökan kommit kreditanstalten tillhanda åligger det anstalten att utföra en samvetsgrann undersökning rörande sökandens kreditvärdighet, studieresultat och övriga omständigheter, som böra tagas i beaktande vid avgörandet av ansökan.

## 4 §.

I samråd med låntagaren skall kreditanstalten upprätta ett förslag till amorteringsplan för lånet. Amorteringsplanen bifogas, då ansökan översändes till lånenämnden. Därest skäl föreligga, skall den föreslagna amorteringsplanen vara försedd med speciell motivering.

## 5 §.

Kreditanstalten skall till alla ansökningar foga ett eget yttrande, vari anstalten tillstyrker eller avstyrker ansökan. Detta yttrande skall vara försett med motivering.

## 6 §.

Det åligger kreditanstalten att sedan ovanstående iakttagits till lånenämnden vidarebefordra varje till anstalten inkommen ansökan om lån.

## 7 §.

Sedan lånenämnden beviljat ansökan om lån med statlig garanti och låntagaren i enlighet med givna föreskrifter uppsagt de lån, som skola inlösas med det belopp, som genom det beviljade lånet ställes till förfogande, åligger det vederbörande kreditanstalt att ombesörja inlösen av lånen. Det beviljade lånet får alltså icke utbetalas till låntagaren direkt.

## 8 §.

Det åligger respektive kreditanstalter att av egna medel bestrida den långivning, varom det här är fråga, samt att i samband härmed tillämpa den utlåningsränta, som fastställs av lånenämnden.

## 9 §.

Det åligger kreditanstalterna att med nit och samvetsgrannhet övervaka, att låntagarna fullgöra sina åtaganden enligt den föreskrivna amorteringsplanen.

## 10 §.

Kreditanstalt äger rätt att medgiva sådana uppskov och lättnader i fråga om amorteringar av lån, som icke innebära en förlängning av den fastställda amorteringstiden utöver ett år.

## 11 §.

Då låntagare ansöker om ändrade amorteringsvillkor, skall kreditanstalten vidarebefordra ansökan till länenämnden. Till ansökan skall därvid vara fogat ett motiverat av- eller tillstyrkande yttrande från kreditanstalten över den insända ansökan.

## 12 §.

I sådana fall då låntagare icke fullgör sina förpliktelser trots anmaningar, åligger det kreditanstalten att pröva huruvida ändrade amorteringsvillkor skulle kunna underlätta för låntagaren att fullgöra sina förpliktelser. Befinnes så vara fallet skall kreditanstalten i samråd med låntagaren till länenämnden göra framställning om ändrade amorteringsvillkor.

## 13 §.

Då låntagare, som uppenbart har betalningsförmåga, icke fullgör sina amorteringar och räntebetalningar enligt planen för lånet och då anledning till ändrade amorteringsvillkor ej föreligger, åligger det kreditanstalten att söka förmå vederbörande att betala. Skulle emellertid betalning utebliva och kreditanstalten finner detta bero huvudsakligen på slarv eller nonchalans hos låntagaren, skall kreditanstalten hos länenämnden göra framställning om att lånet får uppsägas.

## 14 §.

Då låntagare på grund av uppenbart bristande betalningsförmåga icke kan väntas under de närmaste åren fullgöra sina förpliktelser i enlighet med amorteringsplanen, äger kreditanstalten att hos länenämnden anhålla om att lånet måtte överflyttas till postsparbanken. Till sådan anhållan skall bifogas en redogörelse för låntagarens ekonomiska ställning och kreditanstaltens tidigare åtgärder i samband med lånet.

## 15 §.

Skulle det av annan anledning bliva uppenbart att betalning för lån icke kan väntas ske, åligger det kreditanstalten att göra framställning till länenämnden om att lånet måtte avskrivas.

*Bilaga 4.***Använda förkortningar av examensbeteckningar m. m.**

FK	Fil. kand. ....	Filosofie kandidatexamen
FM	Fil. mag. ....	Filosofisk ämbetsexamen
FL	Fil. lic. ....	Filosofie licentiatexamen
PMf	Fil. pol. mag. ....	Statsvetenskaplig-filosofisk examen
PMj	Jur. pol. mäg. ....	Statsvetenskaplig-juridisk examen
JK	Jur. kand. ....	Juris kandidatexamen
TK	Teol. kand. ....	Teologie kandidatexamen
MK	Med. kand. ....	Medicine kandidatexamen
ML	Med. lic. ....	» licentiatexamen

Sektionstillhörighet inom filosofisk fakultet har angivits med *h* för examen inom humanistiska, *n* för examen inom naturvetenskapliga sektionen (t. ex. FK*h* = humanistisk fil. kand.).

Statsvetenskaplig examen oavsett fakultetstillhörighet har angivits med PM (pol. mag.).

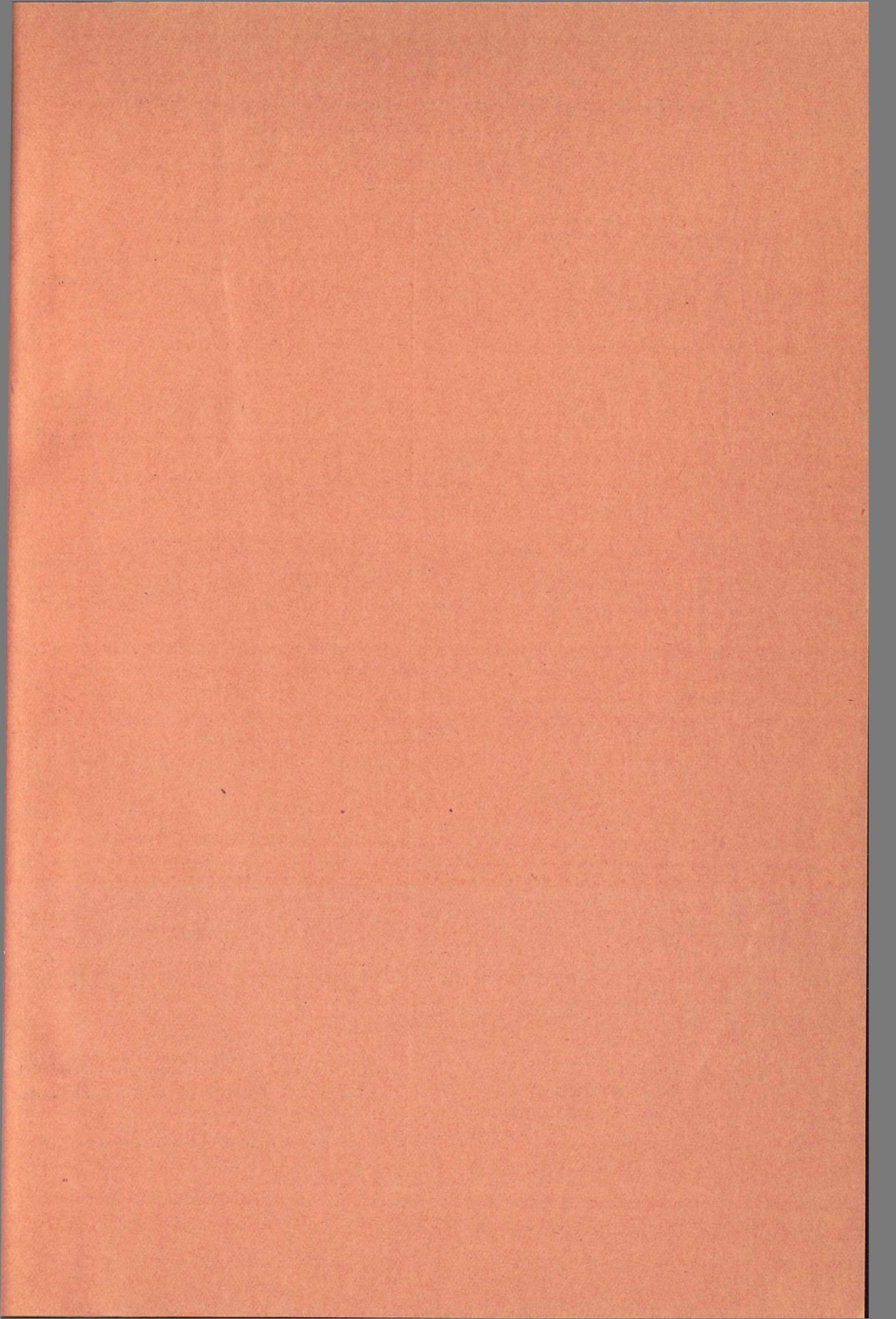
---

Bilaga 4

Aktörens förklaring av examinationsbestämmelser m. m.

PK	fil. kand.	.....	filosofiska kandidatexamen
PM	fil. mag.	.....	filosofisk läroexamen
PL	fil. lic.	.....	filosofiska licentiatexamen
PMI	fil. hol. mag.	.....	statvetenskaplig filosofisk examen
PLM	jur. hol. mag.	.....	statvetenskaplig juridisk examen
JK	jur. kand.	.....	juris kandidatexamen
JK	jur. kand.	.....	teologisk kandidatexamen
MK	med. kand.	.....	medicinska kandidatexamen
ML	med. lic.	.....	högre medicinska

Statvetenskaplig examen oavsett fakultetsförhållighet där angivits med PM  
 Statvetenskaplig examen oavsett fakultetsförhållighet där angivits med PL  
 Statvetenskaplig examen oavsett fakultetsförhållighet där angivits med PM





# Statens offentliga utredningar 1945

## Systematisk förteckning

(Siffrorna inom klammer beteckna utredningarnas nummer i den kronologiska förteckningen.)

### Allmän lagstiftning. Rättsskipning. Fångvård.

- Betänkande med förslag till utlänningslag och lag ang. omhändertagande av utlänningslag i anstalt eller förläggning. [1]  
Straffrättskommitténs betänkande med förslag till ändringar av strafflagen för krigsmakten i vad den berör brott mot staten och allmänheten. [28]  
Straffrättskommitténs betänkande med förslag till ändrad lagstiftning om ämbetsbrott av präst. [29]

### Statsförfattning. Allmän statsförvaltning.

- Betänkande ang. dyrortsgrupperingen. [32]  
Betänkande med förslag ang. kommissionärsväsendet vid statens förvaltningsmyndigheter m. m. [34]

### Kommunalförvaltning.

- Stadsplaneutredningen 1942. 3. Förslag till byggnadslag m. m. [15]  
Kommunindelingskommittén. 2. Betänkande med förslag till riktlinjer för en revision av rikets indelning i borgerliga primärkommuner. [38] 3. Bilagor till kommunindelingskommitténs betänkande med förslag till riktlinjer för en revision av rikets indelning i borgerliga primärkommuner. [39]

### Statens och kommunernas finansväsen.

- 1944 års uppberedsberednings betänkande med förslag till omläggning av uppberedsförfarandet. [27]  
1944 års skattesakkunniga. 1. Betänkande med förslag ang. vissa spörsmål på den allmänna kommunalbeskattningsområde. [35]  
Betänkande ang. revision av kommunala fondbildningslagen m. m. [37]  
Betänkande med förslag till förordning om vissa investeringsfonder m. m. [49]

### Politi.

- Normalbrandordning för städer, köpingar och municipalsamhällen. [18]  
Normalbrandordning för landskommuner. Alternativ 1. [19]  
Alternativ 2. [20]

### Nationalekonomi och socialpolitik.

- Betänkande ang. den husliga utbildningen. [4]  
Betänkande och förslag rörande effektivisering av skyddshemselevernas eftervård m. m. [10]  
Utredningar ang. ekonomisk efterkrigsplanering. 8. [11] 9. [30] 10. [31] 11. [36] 12. [42]  
Investeringsutredningens betänkande med förslag till investeringsreserv för budgetåret 1945/46 av statliga, kommunala och statsunderstödda anläggningsarbeten. [12]  
Bilagor. [13]  
Socialpolitikens ekonomiska verkningar. [14]  
Statsmakterna och folkhushållningen under den till följd av stormaktskriget 1939 inträdda krisen. Del 5. Tiden juli 1943—juni 1944. [17]  
Socialvårdskommitténs betänkande. 10. Statistisk undersökning ang. folkpensionärernas bostadsförhållanden m. m. [23] 11. Utredning och förslag ang. revision av lagen om folkpensionering. [46]  
Kommitténs för partiellt arbetsföra betänkanden. Bilaga nr 1. Riktlinjer för skapande av socialväsendets forskningsorganisation. [26]  
Betänkande om skolmåltiderna. [47]  
Betänkande om förlösningssvården. [50]  
Betänkande om akademikernas amorteringsproblem. [51]

### Hälso- och sjukvård.

- 1941 års reumatikervårdssakkunnigas betänkande. Del 3. Utredning om reumatikervårdens utbyggande och vidtagande i övrigt av åtgärder för de reumatiska sjukdomarnas bekämpande. [41]

### Allmänt näringsväsen.

#### Fast egendom. Jordbruk med binärningar.

- Promemoria med förslag till arrendebestämmelser för kommunal jord. [9]

#### Vattenväsen. Skogsbruk. Bergsbruk.

#### Industri.

- Utredning rörande den tekniskt-vetenskapliga forskningens ordnande. 7. Förslag till åtgärder för livsmedelsforskningens ordnande. [6] 8. Slutbetänkande med utredning om silikatkemisk forskning och läderforskning m. m. [40]

#### Handel och sjöfart.

- Betänkande ang. grundpenningväsendet. [24]

#### Kommunikationsväsen.

- Betänkande med förslag till organisation av en luftfartstyrelse m. m. [2]  
Betänkande rörande Sveriges smalspåriga järnvägar. Del 1. Allmänna synpunkter. [7] Del 2. Blekingenätets järnvägar. [8]

#### Bank-, kredit- och penningväsen.

#### Försäkringsväsen.

#### Kyrkoväsen. Undervisningsväsen. Andlig odling i övrigt.

- Betänkande med utredning och förslag ang. yrkesutbildning av sjöfolk av manskapsgrad samt åtgärder till höjande av sjöfolkets allmänna och medborgerliga bildning. [5]  
Betänkande med förslag till nyorganisation av kyrkomusikerbefattningarna m. m. Del 1. [16]  
Ungdomen och nöjeslivet. Ungdomsvårdskommitténs betänkande del 3. [22]  
Betänkande och förslag ang. statsbidrag till byggnader för folkskoleväsendet. [25]  
Betänkande ang. yrkesutbildningen i Norrland. [33]  
1940 års skolutredningens betänkanden och utredningar. 5. Skolans betygssättning. [45] Bilaga 4. Lärjungurvalet till studielinjer med den nuvarande realskolans mål. [44] Bilaga 5. Skolungdomens vägledning till utbildning och yrke. [43]  
Naturvetenskapliga forskningskommittén. 1. Den naturvetenskapliga forskningens behov av personal, anslag och lokaler. Förslag om inrättande av ett naturvetenskapligt forskningsråd. [48]

#### Försvarsväsen.

- Betänkande rörande särskilda åtgärder vid återförandet till civil verksamhet av till beredskaps tjänstgöring inkallad personal. [3]  
Betänkande och förslag rörande upplysningsverksamhet om och inom försvaret. [21]

#### Utrikes ärenden. Internationell rätt.