



**National Library
of Sweden**

Denna bok digitaliserades på Kungl. biblioteket år 2012

A

S.O.U.

STATENS OFFENTLIGA UTREDNINGAR 1947:25
ECKLESIASTIKDEPARTEMENTET



1945 ÅRS
AKADEMIKERUTREDNING

AV

Statistiska centralbyrån

S T O C K H O L M

1 9 4 7

Statens offentliga utredningar 1947

Kronologisk förteckning

1. Kollektiv tvätt. Betänkande med förslag att underlätta hushållens tvättarbete. Hægström. xv. 284 s. S.
2. Betänkande angående fiskerieringens efterkrigsproblem samt den prisreglerande verksamheten på fiskets område. Antonsons, Göteborg. 325 s. Jo.
3. Elkraftutredningens redogörelse nr 1. Redogörelse för detaljdistributörerna samt deras råkraftkostnader och priser vid distribution av elektrisk kraft. Inledande översikt. Sv. Tryckeri AB. 84 s. K.
4. Betänkande med förslag till standardtariffer för detaljdistribution av elektrisk kraft. Hægström. 126 s. K.
5. 1944 års militärsjukvårdskommittés betänkande. Del 2. Ieckman. 170 s. Fö.
6. Betänkande med förslag till geofysiskt observatorium i Liruna m. m. Idun 64 s. K.
7. Betänkande med förslag angående lantmåteripersonalens organisation samt avlöningsförhållanden m. m. Marcus. 132 s. Jo.
8. Betänkande med förslag angående fiskets administration m. m. Kihlström. 155 s. Jo.
9. Betänkande om tandläkarutbildningens ordnande m. m. del 3. Tandläkarinstitutens organisation m. m. Beckman. 166 s. E.
10. Betänkande med förslag rörande civiltjänstens organisation m. m. Beckman. 262 s. S.
11. 1940 års skolutrednings betänkanden och utredningar 8. Utredning och förslag rörande vissa socialpedagogiska anordningar inom skolväsendet. Idun. 148 s. E.
12. Ungdomens fritidsverksamhet. Ungdomsvårdskommitténs betänkande del 4. V. Petterson. 392 s. Ju.
13. Betänkande med utredning rörande riksräkenskapsverkets organisation. Marcus. 114 s. Fi.
14. Handel med olja. Betänkande med förslag avgivet av oljeutredningen 1945. Hægström. 343 s. 4 pl. Fo.
15. 1941 års lärarlönesakkunniga. Betänkande med förslag till löneregleryng för övningslärare. Sv. Tryckeri AB. 370 s. Fi.
16. Förslag till konvention mellan Sverige, Danmark och Norge om erkännande och verkställighet av domar i brottmål m. m. Norstedt. 24 s. Ju.
17. Stöd åt utvecklingshämmand ungdom. Ungdomsvårdskommitténs betänkande del 5. V. Petterson. 144 s. Ju.
18. Kommitténs för partiellt arbetsföra betänkande. 2. Förslag angående yrkesvägledning och yrkesutbildning för partiellt arbetsföra m. m. Katalog- o. Tidskriftstryck. 324 s. S.
19. Kompetensfordringar för statliga, vissa halvstatliga och kommunala tjänster samt sådana yrken och befattningar, för vilkas utövande kräves av statlig myndighet utfärdad behörighetsförklaring eller legitimation. V. Petterson. 288 s. S.
20. Elkraftutredningens redogörelse nr 2: 15. Redogörelse för detaljdistributörerna samt deras råkraftkostnader och priser vid distribution av elektrisk kraft. Älvsborgs län. Beckman. 48 s. K.
21. Socialvårdskommitténs betänkande. 15. Utredning och förslag angående särskilda barnbidrag och bidragsförskott m. m. V. Petterson. 114 s. S.
22. Betänkande med förslag till ändrad lagstiftning angående handel med skrot, lump och begagnat gods. Sv. Tryckeri AB. 125 s. H.
23. 1945 års lönekommitté. 2. Betänkande med förslag till statens allmänna avlöningsreglemente m. m. Marcus. 289 s. Fi.
24. Betänkande rörande ett centralt arbetsmarknadsorgan. Norstedt. 220 s. S.
25. 1945 års akademikerutredning. Norstedt. 64 s. E.

Ann. Om särskild tryckort ej anges, är tryckorten Stockholm. Bokstäverna med fetstil utgöra begynnelsebokstäverna till det departement, under vilket utredningen avgivits, t. ex. E. = eckleslastikdepartementet Jo. = jordbruksdepartementet.

STATENS OFFENTLIGA UTREDNINGAR 1947: 25
ECKLESIASTIKDEPARTEMENTET



1945 ÅRS
AKADEMIKERUTREDNING

AV

Statistiska centralbyrån

STOCKHOLM 1947

KUNGL. BOKTRYCKERIET. P. A. NORSTEDT & SÖNER

470101



STAFFS OF THE FEDERAL BUREAU OF INVESTIGATION
AND THE UNITED STATES DEPARTMENT OF JUSTICE

1957

AKADEMISKA BOKFÖRLAGNINGEN

Stockholm, Sweden

STAFFS OF THE FEDERAL BUREAU OF INVESTIGATION
AND THE UNITED STATES DEPARTMENT OF JUSTICE
1957

Till KONUNGEN.

Statistiska centralbyrån överlämnade den 5 december 1946 till Kungl. Maj:t redogörelse för 1945 års akademikerutredning. Sedermera uppdrog Kungl. Maj:t genom brev den 20 december 1946 åt statistiska centralbyrån att ombesörja tryckningen av förenämnda redogörelse. Till fullgörande av detta uppdrag får centralbyrån härmed överlämna den tryckta redogörelsen för utredningen.

Stockholm den 8 januari 1947.

Underdånigst

ERNST HÖIJER

IVAR UHNBOM

/ *Henrik Geschwind.*

THE KONGRESS

Statistiska centralbyråns Översynsarbete den 5 december 1910 till Kongressen
Något redogörelse för 1915 års näringsstatistiska redovisningssystem
Kongressen har den 20 december 1910 utvald statistiska centralbyråns
att utreda förslagen om förändringar i den statistiska redovisningen
dessa uppgifter för centralbyråns händelsevis översyn den 15 december
sen för utredningen

Stockholm den 8 januari 1917.

Underdirektör

ERNST HÖJER

IVAR LINDBOM

Handskrivning

INNEHÅLLSFÖRTECKNING

Kap.	Text.	Sid.
I.	Utredningens planläggning och det statistiska primärmaterialets införskaffande	7
	Inledning	7
	Planläggning	7
	Adressanskaffning	9
	Primärmaterialets införskaffande	10
	» omfattning	11
II.	Materialets representativitet	13
	Inledning	13
	Könsproportionen	14
	Fördelning på olika läroanstalter	15
	Social härkomst	16
	Studieriktning	20
	Fördelning på olika slag av akademiska examina	21
	Ungefärlig inkomstnivå under år 1944	22
	Sammanfattning	24
III.	Granskning och bearbetning	24
IV.	Familjestatistiska data	26
	Fördelning efter födelseort	26
	» på civilstånd	26
	Bestående äktenskap efter varaktighet	27
	Medelantalet barn i bestående äktenskap	28
	Giftermål	31
V.	Utbildning	33
VI.	Studiekostnader	35
VII.	Skuldsättning	39
	Skuldsättning vid första inskrivning	39
	» » inträdet i förvärvslivet	40
	Förändringar i nettoskuldsättningen efter inträdet i förvärvslivet ...	43
VIII.	Amortering och skuldränta. Livförsäkring	46
IX.	Förvärvsverksamhet samt inkomster av denna	50
	Den egentliga studietiden	50
	Tiden efter den egentliga studietiden intill den 1 januari 1945.....	52
	Förekomst av yrkesverksamhet bland gifta kvinnor	58
X.	Levnadskostnader år 1944	58

Texttabeller.

Tab. A.	Svarsprocent för olika årgångar av materialet	15
» B.	Akademiker (deklaranter och icke-deklaranter) inom olika socialgrupper (faderns yrke) fördelade efter studieriktning vid inskrivningen	17
» C.	Svarsprocent och procentuell fördelning på fakulteter inom olika socialgrupper (efter faderns yrke)	18
» D.	Akademiker (deklaranter och icke-deklaranter) av olika studieriktning, fördelade efter social härkomst (faderns yrke)	19
» E.	Deklaranter fördelade efter födelseort	27

	Sid.
Tab. F. Medelantalet barn i bestående äktenskap den 31 december 1944	28
» G. Medelantal barn per äktenskap vid olika varaktighet. Män	29
» H. Medelålder vid första gifte inom vissa större yrkesgrupper	31
» I. Giftermålstabell beräknad för en årskull av 100 i förvärvslivet inträdda akademiker inom vissa sammanslagna större yrkesgrupper	32
» J. Försening under den egentliga studietiden	34
» K. Bruttostudietid och nettostudietid	34
» L. Studiekostnad under den egentliga studietiden	37
» M. Studiekostnadernas bestridande	39
» N. Skuldsättning vid inträdet i förvärvslivet för vidstående examina . .	41
» O. Total skuldsättning vid inträdet i förvärvslivet, fördelad på långgivare	42
» P. Förändringar i den ekonomiska ställningen efter inträdet i förvärvslivet t. o. m. den 31 december 1944	44
» Q. Amorteringar och skuldräntor. Medium	47
» R. Livförsäkringar. Medeltal av försäkringssumman	48
» S. Livförsäkringspremier för några större yrkesgrupper, årgångsvis	49
» T. Inkomst av förvärvsarbete under den egentliga studietiden för vissa yrkesgrupper av årgångarna 1925 och 1930 samt för studerande av årgång 1940	51
» U. Inkomst av förvärvsarbete under studietiden. Förvärvskällor	52
» V. Tjänsteställning under de fem första åren efter inträdet i förvärvslivet. Präster	53
» X. Tjänsteställning och inkomstläge år 1944. Präster	54
» Y. Verksamhetsområde och inkomstläge under de fem första åren efter inträdet i förvärvslivet:	
a) jurister; b) filosofie magistrar; c) civilingenjörer	55
» Z. Verksamhetsområde och inkomstläge år 1944:	
a) jurister; b) filosofie magistrar; c) civilingenjörer	57
» Å. Förekomst av yrkesverksamhet för hustrun i av manliga deklaranter redovisade äktenskap dels vid giftermålet, dels den 31 december 1944	58
» Ä. Levnadskostnader år 1944 för ogifta studerande av årgång 1940, under läsåret boende utom hemmet. Bostad och vivre	59

Bilagor.

1. Schema för gruppering av deklaranterna efter faderns yrke	60
2. Frågeformulär	61

Åberopade undersökningar.

SVEN WICKSELL och TAGE LARSSON. Utredning rörande de svenska universitets- och högskolestudenternas sociala och ekonomiska förhållanden. Stockholm 1936 (SOU 1936: 34).

GÖSTA AHLBERG. De yngre läkarnas möjligheter till arbete och försörjning. Statistisk undersökning utgiven av Sveriges yngre läkares förening. Stockholm 1938.

Tillströmningen till de fria fakulteterna och arbetsförhållandena närmast efter avlagd examen samt militärtjänstgöringens inverkan på universitets- och högskoleungdomens studier och ekonomiska förhållanden. Statistiska undersökningar utförda av statens arbetsmarknadskommission. Stockholm 1943 (SOU 1943: 17).

Kap. I. Utredningens planläggning och det statistiska primär- materialets införskaffande.

Genom skrivelse från chefen för ecklesiastikdepartementet den 12 augusti 1944 anbefalldes statistiska centralbyrån att verkställa en av Sveriges yngre akademikers centralorganisation (Syaco)¹ och Sveriges förenade studentkårer (SFS)¹ hos Kungl. Maj:t i gemensam underdånig framställning begärd utredning rörande akademikernas levnadsförhållanden särskilt med hänsyn till familjebildningen samt den ekonomiska utvecklingen för olika grupper av akademiker efter inträdet i förvärvslivet. Det skulle åligga centralbyrån att dessförinnan i samråd med representanter för berörda akademiska sammanslutningar utarbeta och till Kungl. Maj:t ingiva en plan för utredningen tillika med kostnadsberäkning.

I anslutning till det under hösten 1944 påbörjade arbetet med utredningens planläggning, för vilket närmare redogöres i den efterföljande framställningen, höllos inom centralbyrån ett flertal överläggningar med särskilda sakkunniga såsom företrädare för akademikerorganisationerna, nämligen ombudsmannen, numera ordföranden i Syaco, fil. lic. *Nils Norman*, sekreteraren, jur. kand. *Rune Kristensson* samt dåvarande ombudsmannen i SFS, hovrättsfiskalen *Gustaf Petré*n.

Planläggning. I ovan omförmälda framställning från akademikerorganisationerna, som bl. a. även grundade sig på förberedande överläggningar med 1941 års befolkningsutredning om akademikernas problem, framlades vissa allmänna synpunkter och önskemål beträffande den ifrågasatta utredningens omfattning och riktlinjerna för dess genomförande. Sålunda föreslogs, att uppgifter skulle insamlas genom en enquête, avseende de senaste 25 årens studentgenerationer, varvid det likväl finge anses tillräckligt att begränsa undersökningen till att omfatta endast var femte av hithörande årgångar inskrivna, förslagsvis årgångarna 1920, 1925, 1930, 1935 och 1940.

Det inom statistiska centralbyrån i samråd med de sakkunniga bedrivna planlägningsarbetet ledde till upprättande av ett i december 1944 föreliggande förslag till frågeformulär, avsett att utsändas till i undersökningen ingående akademiker. Detta förslag hade, i överensstämmelse med akademikernas förutnämnda önskemål, utformats under förutsättning, att utredningen skulle omfatta under kalenderåren 1920, 1925, 1930, 1935 och 1940 nyinskrivna studerande vid:

¹ Det förkortade beteckningsättet användes genomgående i det följande.

- 1) Uppsala universitet
- 2) Lunds universitet
- 3) Karolinska institutet
- 4) Stockholms högskola
- 5) Göteborgs högskola
- 6) Tekniska högskolan
- 7) Chalmers tekniska högskola
- 8) Tandläkarinstitutet
- 9) Farmaceutiska institutet
- 10) Veterinärhögskolan
- 11) Skogshögskolan
- 12) Handelshögskolan i Stockholm
- 13) Handelshögskolan i Göteborg
- 14) Lantbrukshögskolan (årg. 1935 och 1940).

Med ledning av vederbörande läroanstalters kataloger för här ifrågakommande inskrivningsår skulle enligt planen namn och övriga tillgängliga personliga data för de uttagna (födelsedatum, studentår, studieriktning vid inskrivningen samt, i vissa fall, hemort vid inskrivningen) antecknas på för ändamålet upplagda hjälpkort. Den *aktuella adressen* tillika med senaste uppgift om yrke eller titel skulle, med utgångspunkt från dessa katalogdata, efterforskas, och härvid erhållna upplysningar införas på hjälpkortet. Arbetet med uppläggning av hjälpkortsregister samt med adressanskaffning upptogs omedelbart under hösten 1944, så snart utredningens omfattning blivit preciserad.

Då, såsom nämnts, ett förslag till uppgiftsformulär färdigställt i december 1944, beslöts att dess lämplighet skulle prövas vid en särskild, för ändamålet anordnad *provundersökning*. I enlighet härmed utsändes formuläret samma månad till ungefär ett hundratal akademiker, av vilka åtskilliga på förhand lovat att medverka vid provundersökningen och därvid till centralbyrån meddela sin uppfattning beträffande formulärets lämplighet. Samtidigt utsändes formuläret genom Sveriges förenade studentkårers försorg till samtliga studentkårer i riket för yttrande.

Den 15 december 1944 ingav statistiska centralbyrån till Kungl. Maj:t en redogörelse för den inom ämbetsverket i samråd med representanter för akademikerorganisationerna utarbetade planen för utredningen samt överlämnade en härpå grundad kostnadsberäkning.

Vid provundersökningen avgivna uppgifter inkommo till centralbyrån huvudsakligen under januari och februari månader 1945. De i samband med provundersökningen framförda anmärkningarna och önskemålen beträffande det föreslagna formulärets avfattning ävensom i sådant hänseende av olika kårstyrelser i särskilda yttranden framlagda förslag och yrkanden blevo inom centralbyrån systematiskt genomarbetade och föranledde, efter förnyade överläggningar med de sakkunniga, ytterligare en del ändringar i formuläret.

Sedan Kungl. Maj:t godkänt undersökningsplanen och anvisat erforderliga medel för utredningens genomförande, kunde utsändningen av frågeformulären taga sin början omkring den 1 juli 1945. Beträffande formulärets innehåll hänvisas till bilaga 2.

Adressanskaffning. Med ledning av hjälpkortsregistret bedrevs arbetet med adressanskaffningen, såsom redan nämnts, i etapper sida vid sida med planlägningsarbetet.

De i hjälpregistret ingående korten grupperades till en början efter *uppgiven studieriktning vid inskrivningen*. Följande beteckningar för studieriktning infördes därvid:

- 1) T == teologer
- 2) J == jurister
- 3) M == medicinare
- 4) H == fil. fak. humanister
- 5) N == » » naturvetare
- 6) I == ingenjörer
- 7) E == ekonomer
- 8) F == farmaceuter
- 9) Jm == jägmästare
- 10) O == odontologer
- 11) V == veterinärer
- 12) A == agronomer.

Inom varje studieriktningssgrupp ordnades hjälpkorten efter inskrivningsår (»årgång») och inom varje årgång, i förekommande fall, efter läroanstalt. I de minsta undergrupperna sorterades hithörande kort i sista hand efter bokstav med avseende på släktnamnet. Hjälpkorten blevo, grupperade på sålunda angivet sätt, numrerade i löpande följd.

Genom den beskrivna grupperingen av hjälpkorten underlättades i hög grad granskningen av de från katalogerna erhållna, på hjälpkorten införda uppgifterna. *Granskningen* avsåg bl. a. att i möjligaste mån fastställa förekomsten av duplettkort, d. v. s. personer med inskrivning vid mer än en läroanstalt. Stor uppmärksamhet ägnades även åt det redan vid hjälpkortens utskrivning observerade förhållandet, att man ej alltid utan särskild undersökning kunde avgöra, om det för en uttagen person verkligen var fråga om den första inskrivningen vid akademisk läroanstalt eller endast om överflyttning från en läroanstalt till en annan. För en bedömning i sådant hänseende voro i flertalet kataloger förekommande uppgifter om såväl studentår som inskrivningsår vägledande.

Arbetet med adressanskaffning, vilket vidtog efter granskningen av hjälpkorten och genomfördes i tre etapper, kan sammanfattningsvis beskrivas på följande sätt:

- 1) Till en början kompletterades så många hjälpkort som möjligt med adressuppgift genom centralbyråns försorg. Därvid utnyttjades i tillgäng-

liga uppslagsböcker såsom matriklar, kalendrar, yrkesförteckningar och telefonkataloger förekommande uppgifter. Direkt hänvändelse gjordes även i ett avsevärt antal fall till i Stockholm bosatta, förutvarande akademiker tillhörande de uttagna årgångarna. Genom sådana hänvändelser erhöles, särskilt för ingenjörernas vidkommande, en rad adressuppgifter, som eljest näppeligen kunnat anskaffas.

2) Enligt därom på förhand träffad överenskommelse översände centralbyrån därefter uppgift å kvarstående, icke identifierade akademiker till studentkårerna vid de läroanstalter, där vederbörande första gången inskriveras. I allmänhet kunde genom kårernas (nationsföreningarnas) försorg biträde erhållas med fortsatt efterforskning av ifrågavarande personers senaste uppehållsort. Genom denna anordning avsåg man att utnyttja den personkännedom, som eventuellt kunde vara till finnas inom de olika kårerna. Arbetet, för vilket särskild ersättning utgick, gav högst varierande resultat vid de olika kårerna.

3) För manliga akademiker, vilkas adress icke kunde erhållas på ovan angivna vägar, gjordes slutligen ett försök att utnyttja det militära adressregistret. Utgångspunkt härför var den å hjälpkortet i ett stort antal fall införda uppgiften om hemort vid inskrivningen. Det förutsattes därvid, att hemorten vid tiden för den militära inskrivningsförrättningen i allmänhet skulle överensstämma med den å hjälpkortet antecknade hemorten vid första inskrivningen som akademiker. På grund härav gjorde centralbyrån hänvändelse till vederbörande inskrivningschefer med anhållan, att vissa, å översända listor upptagna personer, som vid sin inskrivning som värnpliktiga sannolikt varit hemmahörande inom resp. inskrivningsområden, skulle efterforskas i gamla inskrivningslängder och att, om de anträffades, deras inskrivningsnummer skulle meddelas centralbyrån. Denna åtgärd ledde genomgående till goda resultat. Vid företeende av de sålunda erhållna uppgifterna om inskrivningsnummer hos centrala värnpliktsbyrån erhöles omgående uppgift om de militära myndigheternas senaste adresser å de eftersökta personerna.

Adressanskaffningens resultat framgår av följande siffersammanställning.

	Män	Kvinnor	Summa
Hela antalet ur berörda läroanstalters kataloger för undersökning uttagna personer utgjorde ¹	7 577	2 016	9 593
Därav vid adressanskaffning ej identifierade	Antal 352	248	600
	% 4.6	12.3	6.3

Primärmaterialets införskaffande. Såsom i det föregående redan omnämnts, blev frågeformuläret i början av juli månad 1945 utsänt till samtliga de i utredningen ingående personer, för vilka adresser kunnat anskaffas. Trots att man därvid måste räkna med att många av mottagarna vid nämnda tid av året skulle vara borta från sina hem på grund av semester eller ferier, kom utsändningen likväl till stånd, enär det kunde befaras, att de föreliggande adressuppgifterna eljest vid ett eventuellt uppskov skulle i avsevärd ut-

¹ Delvis preliminär avräkning.

sträckning ha blivit för gamla. Vid första utsändningen begärdes, att de ifyllda blanketterna skulle insändas till centralbyrån senast vid mitten av augusti månad 1945. Det blev emellertid snart klart, att upprepade påminnelser och utsändande av ytterligare formulär skulle erfordras. Påminnelsearbetet, för vilket närmare redogörelse här icke torde erfordras, pågick hela hösten 1945 under medverkan på olika sätt av de berörda akademikerorganisationerna och kunde anses avslutat först i mitten av januari månad 1946. Uppgifter fortsatte emellertid att inkomma sporadiskt även under februari.

Primärmaterialets omfattning. Redan under förra hälften av januari framgick det, att den totala svarsprocenten för samtliga årgångar sammanlagda kunde förväntas komma att uppgå till ungefär 50.

Allt eftersom insamlingsarbetet fortskred, inkommo upplysningar, som medförde, att åtskilliga personer av olika anledningar måste uteslutas från utredningen. En redovisning av materialet med hänsyn härtill lämnas härnedan. Siffrorna avse ställningen den 15 februari 1946.

	Män	Kvinnor	Summa
Hela antalet utskrivna hjälpkort	7 577	2 016	9 593
Därav avförda från undersökningen:			
Ej identifierade	352	248	600
Avlidna	201	25	226
Utrikes vistelse	176	40	216
Dupletter	93	10	103
Returer (adress för gammal)	111	72	183
Andra orsaker	20	2	22
Summa avförda	953	397	1 350
» » i %	13	20	14
Kvarstående i undersökningen ingående personer	6 624	1 619	8 243
Därav: Deklaranter	3 370	685	4 055
Icke-deklaranter ¹	3 254	934	4 188

Sedan insamlingen av materialet definitivt avslutats, ställde sig siffrorna för deklaranter och icke-deklaranter på följande sätt:

	Män		Kvinnor		Båda könen	
	Antal	%	Antal	%	Antal	%
Deklaranter	3 400	51·3	683	42·2	4 083	49·5
Icke-deklaranter	3 224	48·7	936	57·8	4 160	50·5
Summa	6 624	100·0	1 619	100·0	8 243	100·0

Den metod, som här valts för införskaffande av primärmaterial, medför alltid risk för, att ett antal tilltänkta uppgiftslämnare måste avföras från undersökningen (jfr föregående redovisning). Det får därför anses fullt naturligt att i detta sammanhang räkna med ett visst »normalt» bortfall och att betrakta återstoden som det slutliga, för utredning avsedda materialet. En tredjedel av bortfallet bland *män*, eller 4,6 % av de i utredningen ursprungligen medtagna männen ha utgjorts av personer, som måst uteslutas på

¹ Av icke-deklaranterna hade vid här åsyftade tidpunkt 110 män och 21 kvinnor (resp. 3 och 2 %) meddelat sin avsikt att icke delta i utredningen.

grund av okänd adress. Den härav föranledda svagheten i materialets sammansättning måste dock, relativt taget, anses vara utan nämnvärd betydelse. För kvinnornas vidkommande är läget i nu nämnda hänseende betydligt ogynnsammare än för männen. Ej mindre än 248 av de ursprungligen för undersökningen uttagna 2 016 kvinnorna eller 12,3 %, måste nämligen avföras på grund av identifieringssvårigheter. Procentuella bortfallet för kvinnorna är således här nästan 3 gånger större än för männen. Vid bedömandet av detta förhållande bör beaktas, att utnyttjandet av centrala värnpliktsbyråns adressregister väsentligt bidragit till att männens siffror blivit bättre än kvinnornas. Det är därför redan av denna anledning ej ägnat att förvåna, att man ej kunnat identifiera kvinnorna i samma utsträckning som männen. Därtill kommer att kvinnliga akademiker, som ingått äktenskap, bliva svåra att identifiera, då uppgift om deras nya släktnamn i allmänhet ej stått till buds.

En specifikation av »bortfallet» procentuellt efter kön inom olika studieriktningar lämnas här nedan.

Studieriktning vid inskrivningen	Antal utskrivna hjälpkort			Från undersökningen avförda, i %			Därv ej identifierade (%)		
	Män	Kv.	Båda könen	Män	Kv.	Båda könen	Män	Kv.	Båda könen
Teologer	379	16	395	11·6	12·5	11·6	5·5	—	5·3
Jurister	1 210	115	1 325	13·4	18·3	13·8	5·7	13·9	6·4
Medicinare	1 054	155	1 209	13·5	18·7	14·1	4·6	12·3	5·6
Humanister	1 429	1 159	2 588	17·8	22·9	20·1	7·7	13·7	10·4
Naturvetare	627	212	839	16·3	23·1	18·0	6·9	18·9	9·9
Samtliga fakulteter	4 699	1 657	6 356	15·0	22·1	16·8	6·2	14·1	8·3
Ingenjörer	1 649	17	1 666	8·4	17·6	8·5	2·3	5·9	2·3
Ekonomer	602	22	624	7·3	22·7	7·9	1·8	18·2	2·4
Farmaceuter	156	169	325	9·0	5·9	7·4	—	—	—
Jägmästare	96	—	96	5·2	—	5·2	—	—	—
Odontologer	222	150	372	8·6	8·7	8·6	3·6	6·0	4·6
Veterinärer	111	1	112	1 25·2	—	1 25·0	2·7	—	2·7
Agronomer	42	—	42	2·4	—	2·4	—	—	—
Samtliga fackhögskolor	2 878	359	3 237	8·7	8·6	8·6	2·1	3·9	2·3
Hela materialet	7 577	2 016	9 593	12·6	19·7	14·1	4·6	12·3	6·3

Det procentuella antalet ur utredningen utsorterade akademiker är störst inom fakulteterna. Här torde emellertid ingå — särskilt då det gäller humanister och naturvetare — ett relativt stort antal personer, som avbrutit sina akademiska studier för att övergå till annan levnadsbana. Bortfallet bland de akademiker, som efter slutförda studier inträtt i förvärvslivet, är därför säkerligen av mindre omfattning än de ovan anförda procenttalen giva vid handen.

Följande tablå redovisar deklaranternas fördelning enligt ställningen den ³¹/₁₂ 1944 i följande kategorier:

- I förvärvslivet inträdda utövare av olika lärda yrken;
- Aktiva studerande;

¹ 21 fall av vistelse utomlands.

c) *Studieavbrott*, varmed i detta sammanhang avses *deklaranter*, som enligt egen uppgift avbrutit studierna och övergått till annan levnadsbana.

	Män		Kvinnor		Båda könen	
	Antal	%	Antal	%	Antal	%
Yrkesutövare i allt	2 427	100	328	100	2 755	100
Därav: årgång 1920.....	409	17	39	12	448	16
» 1925.....	553	23	52	16	605	22
» 1930.....	590	24	72	22	662	24
» 1935.....	666	27	111	33	777	28
» 1940.....	209	9	54	17	263	10
Studeraende i allt	673	100	210	100	883	100
Därav: årgång 1930.....	12	2	1	—	13	1
» 1935.....	97	15	12	6	109	12
» 1940.....	564	83	197	94	761	87
Studieavbrott i allt	300	100	145	100	445	100
Därav: årgång 1920.....	35	12	7	5	42	9
» 1925.....	68	23	19	13	87	20
» 1930.....	62	21	23	16	85	19
» 1935.....	80	26	42	29	122	27
» 1940.....	55	18	54	37	109	25
Hela materialet	3 400	100	683	100	4 083	100
Därav: Yrkesutövare	2 427		328		2 755	
Studeraende	673		210		883	
Studieavbrott	300		145		445	

Vid den statistiska bearbetningen blir det i olika sammanhang nödvändigt att uppdelade deklaranterna inom olika årgångar på mindre grupper (t. ex. efter studieriktning eller med hänsyn till olika vid inträdet i förvärvslivet avlagda examina). Det kan då ej undvikas, att numerären för dessa undergrupper i åtskilliga fall blir rätt obetydlig. Det är väl bekant från den statistiska metodläran, att detta förhållande understundom kan äventyra materialets användbarhet och därför påkallar oavsläpplig uppmärksamhet vid bearbetningen. Innan bearbetning överhuvud taget bör verkställas, är det nödvändigt att söka fastställa, huruvida deklarentmaterialet med hänsyn till sin sammansättning i olika, för undersökningen väsentliga avseenden kan anses på ett tillfredsställande sätt »avspegla» (representera) det totala materialet. Resultaten av i sådant syfte verkställda undersökningar redovisas i nästföljande kapitel.

Kap. II. Materialets representativitet.¹

Det är uppenbart, att åtskilliga faktorer kunna tänkas påverka akademikerens beredvillighet att deltaga i undersökningen. Man måste därför a priori räkna med möjligheten, att vissa kategorier av akademiker till följd härav kunna bli över- eller underrepresenterade i deklarentmaterialet. I den mån detta förhållande återverkar på de lämnade uppgifternas beskaffenhet, upp-

¹ Undersökningen genomfördes vid en tidpunkt, då materialet ännu ej var fullständigt inkommet. Ej inkomna uppgifter voro emellertid så få, att de i detta sammanhang ej inverkad på undersökningens resultat.

kommer en selektion i materialet, som minskar eller, i sista hand, omintetgör möjligheten att på detsamma grunda mera allmänna slutsatser om akademikernas förhållanden. Vid en bedömning ur här angivna synpunkter av deklarantmaterialets användbarhet för statistisk bearbetning har det till följd av den låga svarsprocenten ansetts nödvändigt att undersöka representativiteten med hänsyn till bl. a. följande faktorer:

1. Könspportionen
2. Fördelning på läroanstalter
3. Social härkomst (faderns yrke)
4. Studieriktning
5. Fördelning på olika slag av examina
6. Ungefärlig inkomstnivå vid tiden för uppgiftslämnandet.

Uppgiften har därvid varit att undersöka, huru angivna fördelningar ställa sig såväl i deklarantmaterialet som i det totala materialet. Det har alltså gällt att i största möjliga utsträckning framskaffa uppgifter, åtminstone i huvudsak, jämväl för icke-deklaranter. Arbetet härmed, som varit synnerligen tidsödande, enär en mångfald källmaterial måst användas, utfördes under januari och februari 1946. Här nedan lämnas i skilda avsnitt en sammanfattande redogörelse för representativitetsundersökningens huvudresultat.

Könspportionen. Enligt ställningen den 15 februari 1946 gällde följande siffror för svarsprocenten för män och kvinnor, årgångsvis:

	Inskrivna		Svarsprocent		
	Män	Kvinnor	Båda könen		
Vid fakultet					
1920.....	38	34	38		
1925.....	45	34	43		
1930.....	46	35	44		
1935.....	51	43	49		
1940.....	61	46	55		
1920—1940.....	48	41	47		
Vid fackhögskolor					
1920.....	45	35	44		
1925.....	48	48	47		
1930.....	52	39	51		
1935.....	55	42	54		
1940.....	59	34	55		
1920—1940.....	53	38	51		

Det framgår, att svarsprocenten för kvinnliga akademiker på något undantag när är avsevärt mycket lägre än för männen, såväl årgångsvis som inom olika studieriktningar (jfr *tab. A*). Svarsprocenten visar påtaglig stegring för yngre årgångar av män, medan bland kvinnorna föreligger viss ökning endast för studerande vid fakultet.

En undersökning av huru relativa antalet kvinnor ställer sig dels i hela materialet, dels bland deklaranterna (siffrorna ej införda här), visar, såsom för övrigt redan framgår av det ovan anförda, att kvinnorna genomgående äro underrepresenterade i deklarantmaterialet. Denna omständighet i förning med den ringa numerären omöjliggör generell bearbet-

Tab. A. Svartsprocent för olika årgångar av materialet.

Studieriktning vid inskrivningen	1920			1925			1930			1935			1940			Samtl. årg.		
	Båda könen	Män	Kv.	Båda könen	Män	Kv.	Båda könen	Män	Kv.	Båda könen	Män	Kv.	Båda könen	Män	Kv.	Båda könen	Kv.	
<i>Fakultet:</i> T	71	71	67	57	58	25	57	58	33	61	61	67	69	71	—	61	61	43
J	38	38	60	49	49	40	50	50	38	49	48	58	56	61	38	48	48	44
M	34	36	13	31	33	11	36	37	29	47	49	24	52	53	48	40	42	30
H	36	35	41	42	44	35	44	50	35	46	49	42	54	66	46	46	49	42
N	35	37	18	44	46	39	40	40	46	57	59	53	56	59	51	49	49	47
Uppsala universitet .	44	44	41	47	49	34	44	46	38	50	52	45	60	65	55	50	50	47
Lunds »	41	42	33	47	49	39	51	53	39	57	61	45	61	68	51	52	55	45
Karolinska instit. ...	31	34	—	31	31	25	32	32	29	38	40	25	44	47	35	36	37	26
Stockholms högskola	31	30	43	37	40	22	36	38	30	43	44	41	46	57	33	40	42	33
Göteborgs »	38	39	—	48	47	50	56	63	40	43	42	46	58	63	53	50	51	49
I allt	38	38	34	43	45	34	44	46	35	49	51	43	55	61	46	47	48	41
<i>Fackhögskolor:</i>																		
Ingenjörer	52	52	—	47	46	100	59	60	—	63	63	75	63	63	43	58	58	57
Ekonomer	25	25	—	30	30	—	38	38	—	49	49	50	53	53	63	42	42	53
Farmaceuter	40	50	35	57	57	56	44	49	35	43	56	33	50	61	45	47	54	40
Jägmästare	57	57	—	74	74	—	73	73	—	67	67	—	50	50	—	64	64	—
Odontologer	31	28	35	40	44	22	39	36	46	30	23	44	18	25	11	31	31	30
Veterinärer	38	38	—	78	78	—	79	78	100	50	50	—	55	55	—	62	61	100
Agronomer	—	—	—	—	—	—	—	—	—	75	75	—	84	84	—	80	80	—
I allt	44	45	35	47	48	48	51	52	39	54	55	42	55	59	34	51	53	38
Samtliga	40	41	35	44	46	36	47	49	36	51	53	43	55	60	44	48	50	41

ning av uppgifter för kvinnorna som en fristående grupp. Endast där kvinnorna äro relativt talrika i förhållande till männen, t. ex. inom filosofisk fakultet, verkställes i det följande särskild bearbetning av uppgifter för kvinnorna.

Fördelning på olika läroanstalter. Det framgår av tab. A, att svartsprocenten för Uppsala genomgående, bortsett från smärre avvikelser, kan anses ligga på ungefär samma nivå som svartsprocenten för Lund. Siffrorna för Göteborgs högskola visa för senare årgångar en gynnsam utveckling. I jämförelse med de nämnda läroanstalterna är emellertid svartsprocenten för Stockholms högskola och Karolinska institutet synnerligen låg. Detta är av vikt att beakta i vissa sammanhang, som närmare beröras i det följande. Svartsprocentens tendens att ökas för yngre årgångar iakttages för samtliga universitet och fria högskolor. Den låga svartsprocenten vid Stockholms högskola torde i viss mån sammanhänga med, att antalet studieavbrott bland i Stockholm inskrivna av allt att döma är högre än annorstädes.

Svartsprocenten för fackshögskolorna är genomsnittligt taget av ungefär samma storleksordning som för universiteten. Ett anmärkningsvärt undantag utgör tandläkarinstitutet med fallande svartsprocent för de yngre årgångarna (18 % för årgång 1940).

Social härkomst. Särskilt de ekonomiska förutsättningarna för upptagande och genomförande av akademiska studier måste, såsom i olika sammanhang tidigare framhållits, vara i hög grad beroende av föräldrarnas förmåga att biträda vid studiekostnadernas bestridande. Ett siffermässigt, fullt tillförlitligt mått på föräldrarnas möjligheter i sådant avseende lär väl knappast kunna erhållas på grundval av deklaranternas egna uppgifter. Vid tidigare undersökningar gjorda erfarenheter visa emellertid, att en gruppering av akademikerna efter faderns yrke är tillfyllest, då det gäller att i stort belysa den sociala härkomsten och därav betingade olikheter i ekonomiskt hänseende.

För här ifrågakommande fördelningar har använts en av Wicksell—Larsson¹ införd klassificering efter faderns yrke på åtta yrkeskategorier på sätt närmare framgår av *tab. B, C och D* (jfr även bil. 1). Dessa grupper skola i det följande av praktiska skäl benämnas *socialgrupper*, vartill dock må framhållas, att här ifrågavarande indelning icke har någon direkt motsvarighet i den officiella yrkesstatistikens gruppering på socialklasser.

För undersökningar rörande representativiteten i fråga om social härkomst kräves kännedom om faderns yrke jämväl för icke-deklaranter. Ett omfattande arbete har nedlagts på att härvidlag få fram största möjliga antal uppgifter. För årgång 1940 ha därvid utnyttjats de uppgifter, som den studerande vid inskrivningen varit skyldig att avgiva å s. k. studiekort. För äldre årgångar ha uppgifter hämtats huvudsakligen från nationsmatriklar (s. k. porträttkataloger) och olika biografiska uppslagsböcker. Efterforskningen av yrkesuppgift för fadern skedde såsom väntat med växlande framgång. Emellertid kunde på detta sätt uppgift erhållas för omkring 80—85 % av samtliga akademiker (deklaranter och icke-deklaranter), vilket ansågs tillräckligt för en jämförelse mellan deklarantmaterialet och det totala materialet.

Till en början redovisas här nedan i stora drag under jämförelse mellan totala materialet och deklarantmaterialet, huru studerande inom olika social-

Socialgrupp (Faderns yrke)	Antal personer		Därav inskrivna vid fakultet, i %	
	Samtliga	Deklaranter	Samtliga	Deklaranter
A. Lantbrukare	762	412	62·6	58·7
B. Folkskollärare	429	225	68·9	67·0
C. Akademiker m. fl.	2 511	1 290	66·9	65·9
därav:				
C 1. Präster	308	172	83·8	85·5
C 5. Läroverkslärare m. fl.	372	198	76·6	78·2
C r. Övriga inom grupp C	1 831	920	62·3	59·7
D. Direktörer, disponenter m. fl.	925	366	62·8	61·2
E. Handlande m. fl.	1 059	503	58·1	55·9
F. Högre tjänstemän m. fl.	942	463	64·5	64·2
G. Lägre tjänstemän m. fl.	776	399	61·8	56·8
H. Hantverkare och arbetare	545	265	69·8	73·1
	I allt 7 949	3 923	64·4	62·9

¹ WICKSELL, SVEN och LARSSON, TAGE. Utredning rörande de svenska universitets- och högskolestudenternas sociala och ekonomiska förhållanden. Stockholm 1936 (SOU 1936: 34), sid. 25.

Tab. B. Akademiker (deklaranter och icke-deklaranter) inom olika socialgrupper (faderns yrke), fördelade efter studieriktning vid inskrivningen.

Studieriktning Årgång	Relativ fördelning inom nedanstående yrkesklasser ¹ efter studieriktning, i %											
	A	B	C1	C5	Cr	D	E	F	G	H	I allt	
<i>Inskrivna vid fakulteter:</i>												
Teologer												
I allt	10.2	5.6	15.6	1.3	1.0	1.7	3.2	2.5	5.4	11.0	4.4	
Deklaranter	13.1	5.3	18.6	1.0	1.4	2.2	3.6	2.6	5.5	14.7	5.4	
Jurister												
I allt	9.2	9.1	10.7	12.1	18.3	17.1	11.6	17.2	12.6	9.4	14.0	
Deklaranter	9.2	8.0	10.5	12.6	17.6	18.6	13.1	16.4	12.0	10.9	14.0	
Medicinare												
I allt	11.4	11.7	16.2	12.1	14.5	14.2	13.3	12.2	9.7	7.0	12.5	
Deklaranter	9.5	8.4	14.0	10.6	13.2	11.2	12.1	11.7	7.0	3.8	10.7	
Humanister												
I allt	22.7	31.5	33.8	40.6	20.4	22.4	23.3	23.9	25.9	32.1	25.1	
Deklaranter	19.9	32.4	33.1	41.9	19.0	23.2	20.1	23.3	25.8	32.8	24.3	
Naturvetare												
I allt	9.1	11.0	7.5	10.5	8.1	7.4	6.6	8.7	8.2	10.3	8.4	
Deklaranter	7.0	12.9	9.3	12.1	8.5	6.0	7.0	10.2	6.5	10.9	8.5	
Samtliga fakulteter												
I allt	62.6	68.9	83.8	76.6	62.3	62.8	58.0	64.5	61.8	69.8	64.4	
Deklaranter	58.7	67.0	85.5	78.2	59.7	61.2	55.9	64.2	56.8	73.1	62.9	
<i>Inskrivna vid fackhögskolor:</i>												
Ingenjörer												
I allt	16.5	15.3	6.8	14.5	23.7	17.8	18.7	17.2	22.7	20.5	19.0	
Deklaranter	19.9	17.9	6.4	15.3	29.5	22.2	23.8	19.3	28.3	17.9	22.5	
Ekonomer												
I allt	5.1	4.7	2.6	2.2	5.8	11.9	9.4	8.9	7.9	5.5	7.1	
Deklaranter	4.1	4.9	1.7	1.0	4.7	9.8	8.7	8.9	7.8	4.9	6.1	
Farmaceuter												
I allt	3.5	5.1	2.6	0.8	4.0	3.4	5.6	3.5	3.7	1.8	3.7	
Deklaranter	2.7	4.4	3.5	—	3.5	4.1	5.8	3.5	4.0	1.9	3.6	
Övriga fackhögskolor												
I allt	12.3	6.0	4.2	5.9	4.2	4.1	8.3	5.9	3.9	2.4	5.8	
Deklaranter	14.6	5.8	2.9	5.5	2.6	2.7	5.8	4.1	3.1	2.2	4.9	
Samtliga fackhögskolor												
I allt	37.4	31.1	16.2	23.4	37.7	37.2	42.0	35.5	38.2	30.2	35.6	
Deklaranter	41.3	33.0	14.5	21.8	40.3	38.8	44.1	35.8	43.2	26.9	37.1	
Fakulteter och fackhögskolor												
I allt	100	100	100	100	100	100	100	100	100	100	100	
Deklaranter	100	100	100	100	100	100	100	100	100	100	100	
Absoluta antalet												
I allt	762	429	308	372	1 831	925	1 059	942	776	545	7 949	
Deklaranter	412	225	172	198	920	366	503	463	399	265	3 923	

¹ *Beteckningar:* A = lantbrukare, B = folkskollärare, C1 = präster, C5 = läroverkslärare m. fl., Cr = övriga akademiker, D = direktörer, E = handlande, F = högre tjänstemän, G = lägre tjänstemän, H = hantverkare och arbetare. Jfr även *bil. 1.*

Tab. C. Svarsprocent och procentuell fördelning på fakulteter inom olika socialgrupper (efter faderns yrke).

Faderns yrke ¹	Antal inskr. vid fakultet	Antal deklaranter	Svarsprocent	Procentuell fördelning efter studieriktning vid inskrivningen											
				Samtliga						Deklaranter					
				teologer	jurister	medicinare	humanister	naturvetare	Summa	teologer	jurister	medicinare	humanister	naturvetare	Summa
A Lantbrukare	477	242	51	16	15	18	36	15	100	22	16	16	34	12	100
B Folkskollärare	295	151	51	8	13	17	46	16	100	8	12	13	48	19	100
C Akademiker m. fl.	1 684	851	51	4	25	21	37	13	100	6	24	19	37	14	100
därav:															
C1 präster i svenska kyrkan	258	147	57	19	13	19	40	9	100	22	12	16	39	11	100
C5 läroverkslärare m. fl.	285	155	54	2	16	16	53	13	100	1	16	14	54	15	100
Cr övr. akademiker	1 141	549	48	2	29	23	33	13	100	2	30	22	32	14	100
D Direktörer, disponenter	580	224	39	3	27	23	35	12	100	4	30	18	38	10	100
E Handlande, köpmän m. fl.	615	281	46	6	20	23	40	11	100	6	24	22	36	12	100
F Högre tjänstemän m. fl.	608	297	49	4	27	19	37	13	100	4	26	18	36	16	100
G Lägre tjänstemän m. fl.	480	227	47	9	20	16	42	13	100	10	21	12	45	12	100
H Hantverkare, arbetare	380	194	51	16	13	10	46	15	100	20	15	5	45	15	100
Summa	5 119	2 467	48	7	22	19	39	13	100	9	22	17	39	13	100

¹ Angående den använda yrkesgrupperingen hänvisas till *bil. 1*.

grupper fördela sig på fakulteter och fackhögskolor vid första inskrivningen.

För flertalet grupper gäller enligt tablån, att relativa antalet vid fakulteter inskrivna utgjort i genomsnitt 65 % för årgångarna sammanslagna. I *tab. B* redovisas mera ingående, under jämförelse med hela antalet personer med känd härkomst, huru procentalen ställa sig, om deklaranterna inom olika socialgrupper fördelas på skilda studieriktningar vid universitet och fackhögskolor. Jämförelsen ger vid handen, att någon påtaglig över- eller underrepresentation av olika studieriktningar i stort sett icke kan anses föreligga i deklarrantmaterialet.

Enligt vad ovan visats, måste avvägningen i deklarrantmaterialet mellan fakultetsstuderande och studerande vid fackhögskolor anses tillfredsställande. Det gäller nu närmast att beträffande det förstnämnda slaget av deklaranter under jämförelse med det totala materialet undersöka, huru de olika socialgrupperna fördela sig på fakulteter. Redogörelse i sådant avseende meddelas i *tab. C*. Den bild av olika socialgruppers fördelning på fakulteter, som deklarrantmaterialet här erbjuder, ger ej anledning till antagande, att dekla-

Tab. D. Akademiker (deklaranter och icke-deklaranter) av olika studieriktning, fördelade efter social härkomst (faderns yrke).

Studieriktning vid inskrivning Årgång	Antal	Därav med känd härkomst	Akademiker med känd härkomst, fördelade efter faderns yrke ² , i %										
			A	B	C1	C5	Cr	D	E	F	G	H	S:a
<i>Inskrivna vid fakulteter:</i>													
Teologer													
I allt 1920/30.....	228	188	25.0	6.9	15.4	1.1	4.8	4.3	10.1	5.9	12.8	13.7	100
» » 1935/40.....	121	97	19.6	6.2	10.3	2.1	7.2	6.2	8.2	9.3	10.3	20.6	100
Deklaranter	212	206	25.3	5.8	15.0	1.0	6.3	3.9	8.3	5.8	10.2	18.4	100
Jurister													
I allt 1920/30.....	674	573	6.1	3.0	3.0	3.5	28.9	16.6	11.2	13.9	9.6	4.2	100
» » 1935/40.....	440	375	5.3	3.7	2.9	4.5	33.1	10.7	10.9	16.0	8.6	4.3	100
Deklaranter	548	534	6.9	3.4	3.4	4.5	29.6	12.3	12.0	13.9	8.8	5.2	100
Medicinare													
I allt 1920/30.....	598	503	8.9	4.6	6.8	4.6	22.8	13.9	16.5	11.3	7.2	3.4	100
» » 1935/40.....	399	318	8.2	5.7	3.1	4.7	33.0	11.9	11.3	12.3	7.9	1.9	100
Deklaranter	418	404	9.4	4.5	5.7	5.0	28.9	9.9	14.6	12.8	6.7	2.5	100
Humanister													
I allt 1920/30.....	883	663	9.2	6.3	6.9	7.2	16.4	9.1	14.3	11.5	11.0	8.1	100
» » 1935/40.....	1 109	953	7.1	6.7	3.6	8.1	22.0	12.2	11.8	12.1	9.3	7.1	100
Deklaranter	954	901	8.5	7.6	6.0	8.7	18.4	8.9	10.7	11.3	10.8	9.1	100
Naturvetare													
I allt 1920/30.....	330	273	11.4	5.9	4.0	4.0	22.0	10.6	11.4	13.2	10.2	7.3	100
» » 1935/40.....	337	299	7.7	7.7	3.0	8.0	24.5	11.0	9.0	12.7	8.7	7.7	100
Deklaranter	335	321	8.7	8.7	4.6	7.2	23.1	6.6	10.6	14.0	7.8	8.7	100
Samtliga fakulteter													
I allt 1920/30.....	2 713	2 200	9.9	5.1	6.2	4.7	20.9	11.9	13.3	11.8	9.8	6.4	100
» » 1935/40.....	2 406	2 042	7.6	6.1	3.6	6.6	25.4	11.4	11.1	12.8	8.9	6.5	100
Deklaranter	2 467	2 366	9.8	6.1	6.0	6.2	22.3	9.1	11.4	12.0	9.2	7.9	100
<i>Inskrivna vid fackhögskolor:</i>													
Ingenjörer													
I allt 1920/30.....	741	544	12.9	3.9	1.8	2.2	23.7	12.1	14.5	10.9	12.9	5.1	100
» » 1935/40.....	770	632	5.1	5.1	0.8	4.9	34.0	9.8	12.8	10.1	11.5	5.9	100
Deklaranter	886	865	9.2	4.5	1.3	3.4	30.8	9.1	13.5	10.2	12.7	5.3	100
Ekonomer													
I allt 1920/30.....	262	218	9.6	3.2	1.4	1.8	19.7	22.9	17.0	10.1	10.6	3.7	100
» » 1935/40.....	305	254	3.9	4.7	1.6	1.2	19.7	17.3	19.3	15.0	11.4	5.9	100
Deklaranter	241	232	6.9	4.7	1.3	0.9	17.7	15.1	18.1	16.8	12.9	5.6	100
Farmaceuter													
I allt 1920/30.....	179	159	9.4	6.3	4.4	0.6	19.5	11.9	23.3	10.1	10.7	3.8	100
» » 1935/40.....	117	110	9.1	9.1	—	1.8	32.7	8.2	15.5	12.7	8.2	2.7	100
Deklaranter	140	134	8.2	7.5	4.5	—	22.4	10.4	20.9	11.2	11.2	3.7	100
Samtliga fackhögskolor¹													
I allt 1920/30.....	1 468	1 158	12.8	4.6	2.8	2.1	20.5	13.8	16.5	11.5	11.2	4.2	100
» » 1935/40.....	1 362	1 152	7.9	5.1	0.8	4.0	29.6	11.2	15.0	11.2	10.2	5.0	100
Deklaranter	1 456	1 414	11.5	5.0	1.9	2.8	26.0	10.1	14.5	11.6	11.7	4.9	100
<i>Samtliga:</i>													
I allt 1920/30.....	4 181	3 358	10.9	4.9	5.1	3.8	20.7	12.6	14.4	11.7	10.3	5.6	100
» » 1935/40.....	3 768	3 194	7.7	5.7	2.6	5.7	26.8	11.4	12.5	12.2	9.4	6.0	100
Deklaranter	3 923	3 780	10.4	5.7	4.4	4.9	23.7	9.5	12.6	11.9	10.2	6.7	100

¹ Här ingå även ovan ej redovisade fackhögskolor.

² *Beteckningar:* A = lantbrukare, B = folkskollärare, C1 = präster, C5 = läroverkslärare, Cr = övriga akademiker, D = direktörer, E = handlande, F = högre tjänstemän, G = lägre tjänstemän, H = hantverkare och arbetare. Jfr även *bil. 1*.

rantmaterialet skulle vara behäftat med påtagliga systematiska fel. I särskild kolumn har i samma tabell (tab. C) redovisats svarsprocenten för de olika socialgrupperna i det här betraktade materialet. Dessa befinnas vara företrädda i ungefär samma omfattning med undantag likväl för gruppen D (direktörer, disponenter m. fl.), som synes vara något underrepresenterad i deklarrantmaterialet.

Studieriktning. I tab. A redovisas vidare, huru svarsprocenten ställer sig, om materialet årgångsvis delas upp efter *vid första inskrivningen uppgiven studieriktning*. Vid bedömning av dessa siffror bör beaktas, att här ingå även svar från personer, som sedermera avbröto sina studier för att övergå till annan levnadsbana. Dessa deklarerade fall av studieavbrott ha, såsom här nedan närmare angives, i det följande uteslutits från bearbetning. Att årgång 1920 skulle visa den lägsta och årgång 1940 den högsta svarsprocenten, kunde från början förutses.

Bland de vid fakultet inskrivna visa teologerna genomgående den högsta svarsprocenten. Siffran för medicinarna ligger lägre än för övriga fakulteter, men företer dock för senare årgångar en avsevärd stegring. Svarsprocenten vid fackhögskolorna har redan berörts i den föregående framställningen.

Det är i här förevarande sammanhang nödvändigt att undersöka, i vad mån rekryteringen från olika socialgrupper till skilda studiebanor är tillfredsställande återgiven i deklarrantmaterialet. En redovisning i sådant hänseende meddelas i *tab. D*. Totala materialet har i denna tabell uppdelats i två grupper så, att årgångarna 1920, 1925 och 1930 hänförs till en första och årgångarna 1935 och 1940 till en andra grupp. Ett närmare studium av *tab. D* visar, att socialgruppen D (direktörer, disponenter etc.), såsom i annat sammanhang redan framhållits, i stort sett genomgående har en något för låg representation i deklarrantmaterialet, men att i övrigt några mera påtagliga avvikelser knappast torde föreligga.

Alldeles oavsett den ovan berörda frågan om representativiteten torde det böra framhållas, att i *tab. D* meddelade siffror endast med försiktighet böra utnyttjas för jämförelser i tiden. På grund av en fortlöpande omgestaltning av näringslivet förändras nämligen numerären hos de olika socialgrupper, från vilka studiebanorna rekryteras. Att taga vederbörlig hänsyn till inverkan av denna omvandling på rekryteringsprocenten är emellertid i detta sammanhang icke möjligt.

Under studietiden sker i stor utsträckning ändring av den ursprungliga, vid inskrivningen uppgivna studieriktningen. Då bearbetningen i sista hand kommer att anknyta till olika grupper av akademiska yrkesutövare, är genomsnittliga svarsprocenten för dessa yrkesgrupper av särskilt intresse. Uppgifter i sådant hänseende lämnas här nedan för *i förvärvslivet inträdda yrkesutövare*, enligt ställningen den 15 februari 1946 tillika med siffror för vissa grupper av *studerande* (samtliga årgångar).

Yrkesutövare	Antal deklaranter	Genomsnittlig svarsprocent ¹
Präster	227	70
Jurister	352	56
Läkare, tjänste-	220	50
» , övriga	25	(23)
Lärare, samtliga	297	57
därav: Fil. dr, teol. dr	50	59
Fil. lic., teol. lic.	33	(69)
Fil. mag.	171	58
Övriga	43	(45)
Ingenjörer	661	52
Ekonomer	185	48
Apotekare	69	53
Farmacie kandidater	67	46
Tandläkare	131	29
Veterinärer	42	(66)
Agronomer	21	(83)
<i>Studerande²</i>		
Teologer	28	(67)
Jurister	86	56
Medicinare (inklusive med. kand.)	121	51
Humanister och naturvetare	441	55
Ingenjörer	90	61
Ekonomer	16	(44)
Farmaceuter	7	(58)
Odontologer	12	(36)
Veterinärer	11	(48)
Agronomer	14	(82)

En jämförelse med tab. A ger vid handen, att svarsprocenten inom de renodlade yrkesgrupperna genomgående ställer sig betydligt gynnsammare än de tidigare anförda genomsnittssiffrorna för hela materialet, vilka påverkats av den låga svarsprocenten bland personer med studieavbrott.

Såsom redan antytts i det föregående, äro *s. k. studieavbrott*, d. v. s. personer, som före 1944 års utgång avbrutit sina akademiska studier och övergått till annan levnadsbana, så fåtaligt representerade i deklarantermaterialet, att en bearbetning av primäruppgifterna för denna kategori deklaranter måste anses utesluten.

Fördelning på olika slag av akademiska examina. I efterföljande tablå meddelas uppgifter, i vad angår examina, som avlagts vid fakultet. Här avses den senast avlagda examen, oavsett om den avlagts vid inträdet i förvärvslivet eller senare. För årgångarna sammanslagna ställer sig fördelningen på följande sätt.

Teol. fak.:	Antal examina			
	Absolut		I %	
	Samtliga	Deklaranter	Samtliga	Deklaranter
Teol. dr	12	6	4	3
» lic.	14	9	4	4
» kand.	304	204	92	93
	330	219	100	100

¹ Procenttal inom parentes grunda sig på ett antal personer mellan 20 och 50.

² Deklarerade fall av studieavbrott ej inräknade.

	Antal examina			
	Absolut		I %	
	Samtliga	Deklaranter	Samtliga	Deklaranter
Jur. fak.:				
Jur. dr	3	2	.	1
» lic.	1	1	.	.
» kand.	658	359	93	91
Pol. mag. ¹	48	31	7	8
	710	393	100	100
Med. fak.:				
Med. dr	43	22	6	6
» lic.	502	202	65	60
» kand.	226	117	29	34
	771	341	100	100
Fil. fak.:				
Fil. dr	103	55	9	9
» lic.	129	73	11	12
» mag.	492	251	41	40
» kand.	462	248	39	39
	1 186	627	100	100

I ovanstående tablå ha siffrorna för samtliga avlagda examina anförts med viss reservation för ofullständiga uppgifter. Då sammanställandet av ett fullständigt examensregister för samtliga i undersökningen ingående personer (deklaranter och icke-deklaranter) skulle vara ett alltför tidskrävande arbete för att i detta sammanhang kunna genomföras, har det varit nödvändigt att härvidlag förfara mera summariskt. En god vägledning har ofta erhållits genom den uppgift om vederbörandes titel eller yrke, som erhöles vid adressanskaffningen. Överensstämmelsen måste anses god.

Ungefärlig inkomstnivå under år 1944. Det har slutligen ansetts önskvärt att undersöka, huruvida deklaranternas fördelning efter inkomst under år 1944 i något avseende väsentligt avviker från motsvarande fördelning för det totala materialet. Vid undersökningens genomförande har en gruppering av såväl deklaranter som icke-deklaranter verkställt med ledning av den på 1944 års inkomstuppgifter grundade taxeringen till kommunal inkomstskatt, varvid uppgift om taxeringen hämtats från den allmänna taxeringskalendern för riket. Då det här är fråga om en gruppering i stort, ha följande inkomstklasser införts: under 10 000, 10 000—15 000, 15 000—20 000, över 20 000 (i vissa fall även 20 000—30 000 samt över 30 000).

Självfallet måste denna undersökning inriktas uteslutande på i förvärvslivet inträdda akademiska yrkesutövare (präster, jurister, lärare o. s. v.). Där en person ej kunnat återfinnas i taxeringskalendern, har vederbörande hänförs till lägsta inkomstklassen. Det är a priori tydligt, att detta i vissa fall kan vara felaktigt, eftersom det icke alltid varit möjligt att i taxeringskalendern »slå» en icke-deklarant med samma säkerhet som en deklarant. Det har också visat sig, att den erhållna relativa fördelningen av det totala materialet på inkomstklasser i flera fall företer en något större anhopning på lägsta inkomstklassen än som iakttages bland deklaranterna. Dessa avvikel-

¹ Här inbegripes även statsvetenskaplig filosofisk examen.

ser böra otvivelaktigt tillskrivas den nämnda svårigheten att på angivet sätt genomföra en helt invändningsfri fördelning efter inkomst.

Vid bedömning av deklaranternas inkomstfördelning har det observerade antalet personer i varje inkomstklass jämförts med det »väntade antal», som svarar mot inkomstfördelningen i hela materialet. Det har därvid gällt att taga ställning till spørsmålet, huruvida de här föreliggande differenserna mellan observerat och väntat antal deklaranter i olika inkomstklasser äro av sådan storleksordning, att de kunna uppfattas som slumpmässiga avvikelser. Därest vid en dylik prövning erhålles ett gynnsamt resultat, är detta i och för sig givetvis icke något bevis för antagandet, att inkomstfördelningen bland deklaranterna kan godtagas som uttryck för motsvarande fördelning i det totala materialet. Å andra sidan kan en sådan utgång av prövningen anses giva vid handen, att ingenting framkommit, som påtagligt står i strid med det nämnda antagandet, vilket åter uppfattas som ett stöd för dess riktighet. Vid prövningen har tillämpats ett förfaringssätt, som i den statistiska metodläran är känt under benämningen χ^2 -metoden. Denna innebär, att den för en given fördelning på föreskrivet sätt framräknade avvikelssumman χ^2 tillmätas en viss grad av sannolikhet P.¹

En undersökning av deklaranternas inkomstfördelning enligt här angivna metod ger omedelbart godtagbara resultat vad angår präster, jurister, lärare, apotekare och ekonomer. Inom övriga undersökta grupper (läkare, ingenjörer, tandläkare) konstateras, att χ^2 -värdet ställer sig mindre gynnsamt, därför att det rönt viss påverkan av den ovan påtalade tendensen till anhopning av akademiker i det totala materialets lägsta inkomstklass med åtföljande underskott i den näst lägsta klassen. Det erfordras emellertid endast en relativt obetydlig korrektion av ifrågavarande fördelning i motsatt riktning (2 till 5 %) för att χ^2 -värdena för såväl läkargruppen som enskilda årgångar av ingenjörgruppen skola ställa sig fullt acceptabla. Endast för gruppen deklaranter-tandläkare konstateras, förutom den låga svarsprocenten, en sådan anomali i inkomstfördelningen, att denna omöjligen kan betraktas som representativ (P = 0,0001). Om årgångarna 1920—1940 slås samman, erhålles bl. a. följande relativa fördelning av tandläkare på inkomstklasser:

Inkomstbelopp (1 000-tal kr)	Tandläkare i %		Svars- procent
	I allt	Deklaranter	
—10.....	39	23	18
10—15.....	27	35	37
15—20.....	23	21	26
20— ∞	11	21	45
	100	100	29

Det framgår, att de större inkomsttagarna äro starkt överrepresenterade i deklariantmaterialet, varför det icke är möjligt att på detsamma grunda några generella slutsatser rörande tandläkarnas förhållanden i allmänhet.

¹ Härmed avses sannolikheten, att tillfälliga avvikelser skola ge ett χ^2 -värde lika stort som eller större än den i materialet framräknade avvikelssumman χ^2 . Detta sannolikhetstal P närmar sig 1, om χ^2 minskas, men avtager mot 0 med växande χ^2 .

Det har ej ansetts nödvändigt att här framlägga en detaljerad redogörelse för de beräkningar, som verkstälts vid undersökning av inkomstfördelningens representativitet.

Sammanfattning. De jämförelser i olika avseenden mellan deklarantmaterialet och det totala materialet, för vilka en översiktlig redogörelse lämnats i det föregående, ha på ett par undantag när visat, att överensstämmelsen mellan de båda materialen, i den mån densamma grundas på de erhållna resultaten, torde få anses relativt god. Ytterligare undersökningar äro visserligen tänkbara, t. ex. beträffande civilståndsfördelningen, men kunna icke genomföras, då det skulle krävas alltför mycken tid och stora kostnader att införskaffa erforderliga uppgifter för icke-deklaranter — om dylika uppgifter överhuvud taget kunna erhållas.

Om alltså verkställda jämförelser tala till förmån för deklarantmaterialets användning i och för statistisk bearbetning, återstår emellertid att taga ställning till spörsmålet, i vad mån materialets storleksordning kan komma att lägga hinder i vägen för genomförandet av en differentierad bearbetning.

Av de inledningsvis anförda siffrorna framgår, att vissa undergrupper i deklarantmaterialet bli numeriskt rätt små. Det är välbekant, att små material i regel icke kunna utnyttjas för statistisk bearbetning i samma omfattning som större. Skälen härför skola i detta sammanhang ej närmare utvecklas. Det anförda får emellertid icke anses innebära, att det under alla förhållanden skulle vara omöjligt att med positiv behållning statistiskt bearbeta ett litet material. Det har tvärtom i här förevarande fall ansetts möjligt att jämväl på grundval av ett jämförelsevis litet material, under iakttagande av försiktighetsmått av statistisk-teknisk art, i åtskilliga hänseenden belysa vissa allmänna utvecklingstendenser under den betraktade 25-årsperioden. Att i detta sammanhang beräkna och i tabellerna införa särskilda spridningsmått för de anförda medeltalen har ej ansetts motiverat av flera skäl. Det kan nämnas, att genom prickning framställda fördelningar hava bedömts med hänsyn till om materialet visat tendens till anhopning kring ett medelvärde. Där så ej varit fallet utan fördelningen ungefär jämnt fördelat sig över hela variationsområdet, ha medeltal icke beräknats.

Kap. III. Granskning och bearbetning.

Vid granskningen av de inkomna uppgifterna visade sig, såsom redan inledningsvis nämnts, att vissa avsnitt av de insända uppgiftsformulären på grund av bristfälliga eller felande uppgifter icke kunna bearbetas i från början avsedd omfattning. Personliga data samt uppgifter om utbildning i vad avser den yttre ramen kring studietiden (inskrivning, avlagda examina, ämnen etc.) ha i allmänhet icke erbjudit några svårigheter. Detsamma gäller på några få undantag när den i särskild tablå å formulärets första sida begärda

redovisningen av eventuella förseningar under studietiden. Här har en och annan deklarrant oriktigt menat, att t. ex. värnpliktstjänstgöring under tiden mellan studentexamen och första inskrivning skulle betraktas som försening. Dylika misstag ha omedelbart kunnat korrigeras med stöd av övriga lämnade uppgifter. — Uppgifterna om »annan utbildning än akademisk» ha däremot, i den mån uppgifter överhuvud taget lämnats, visat sig vara i stor utsträckning ofullständiga, osäkra eller tillkomna på grund av missuppfattning. Detta sistnämnda avsnitt av formuläret har därför generellt måst uteslutas från bearbetning. Detsamma gäller om de »särskilda uppgifter», som ingå å formulärets sista sida. I detta sammanhang skall även särskilt framhållas, att uppgifterna till levnadskostnadsundersökningen likaledes äro behäftade med så stora brister, att det visat sig nödvändigt att här begränsa sig till viss partiell bearbetning. I den fortsatta framställningen skall vid behandling av formulärets olika delar lämnas mera ingående redogörelse för materialets kvalitet och vidtagna inskränkningar i bearbetningen.

Ursprungligen var avsikten att genom skriftväxling med vederbörande uppgiftslämnare erhålla komplettering av i formuläret lämnade uppgifter. Denna utväg visade sig emellertid icke framkomlig. Vid försök i sådan riktning erhöles svar från endast en bråkdel av de tillskrivna efter en mycket lång väntetid. Dess bättre gjordes den erfarenheten, att det i ett mycket stort antal fall var möjligt att korrigera eller komplettera vissa uppgifter med ledning av övriga i formuläret lämnade data eller eljest från andra källor.

Där uppgifter avseende ett bestämt avsnitt av formuläret vid granskningen visat sig vara av sådan beskaffenhet, att de måst betecknas som oanvändbara, har detta icke utan vidare föranlett formulärets utsortering ur materialet. Man kan nämligen räkna med, att en uppgiftslämnare av olika skäl haft svårighet att fullständigt besvara vissa av de i formuläret framställda frågorna, medan de i övrigt lämnade uppgifterna äro fullt användbara. Med hänsyn härtill har vid granskningen för varje blankett verkställts en bedömning av, i vilka delar de lämnade uppgifterna kunde utnyttjas för bearbetning. Deklaranter, som lämnat uppenbart orimliga uppgifter eller i övrigt representera rena undantagsfall, t. ex. genom att ange oproportionerligt höga studiekostnader, ha uteslutits från bearbetning.

Bearbetningen har verkställts enligt manuell metod medelst prickning. För varje bearbetat avsnitt av formuläret har upprättats ett antal råtabeller, som legat till grund för de texttabeller, som meddelas i den föreliggande berättelsen. Dessa råtabeller äro i manuskript tillgängliga i statistiska centralbyrån.

Då det gällt att gruppera materialet, har i första hand observerats, om vederbörande vid deklARATIONstillfället (den 31 december 1944) tillhörde eller icke tillhörde i förvärvslivet inträdda deklaranter. Den förstnämnda kategorien, »i förvärvslivet inträdda», benämnas här *yrkesutövare*. Såsom framgår av anvisning i formuläret (under punkt II: 8) förutsättes nämligen, att *den egentliga studietiden* skall för i förvärvslivet inträdd akademiker ha avslutats med examen, som medför kompetens för yrkesverksamhet inom fackområdet. Där studierna upphört under andra betingelser än de nyss nämnda, be-

tecknas detta som studieavbrott. De akademiker, som vid deklARATIONstillfället icke inträtt i förvärvslivet men genom studier då förberedde sig härför, skola i det följande betecknas *studerande*, i motsats till yrkesutövarna. Självfallet har den sålunda beskrivna och på deklARATIONSmaterialet tillämpade indelningen medfört, att till studerande hänförs ett antal deklARanter, som redan vid 1944 års utgång avlagt vissa examina men vid nämnda tidpunkt bedrevo studier för högre akademisk examen. Här avses närmast ett antal medicine kandidater, tillhörande 1935 års årgång, vilka dock vid bearbetningen kunnat särskiljas från övriga »studerande» inom årgång 1940.

Av det ovan anförda framgår, att det vid bearbetning av de uppgifter, som avse i förvärvslivet inträdda deklARanter, är lämpligt att fördela dessa på de redan inledningsvis uppräknade yrkesgrupperna. Likaledes gäller, att bearbetningen vad angår kategorien studerande kommer att — såvida ej annat anges — avse deklARanter av årgång 1940.

Vid undersökning av förhållandena inom olika yrkesgrupper differentieras materialet i förekommande fall efter avlagda examina.

Kap. IV. Familjestatistiska data.

Födelseort. I tab. E lämnas en fördelning av deklARanterna efter födelseort på landsbygd och i städer med uppdelning på Svealand, Götaland och Norrland. Stockholms stad redovisas skild från övriga städer i Svealand. Relativa antalet i städerna födda företer en svagt uppåtgående tendens, vilket torde sammanhänga med bland annat den starka ökningen av städernas folkmängd. Fördelningen på olika landsdelar visar dock icke någon mera påtaglig förändring. Av i städerna födda räknar ungefär en fjärdedel Stockholms stad som födelseort. Omkring 39 % av samtliga inskrivna äro födda på landsbygden, 59 % i städerna och 2 % i utlandet.

Civilstånd. Relativa fördelningen på civilstånd redovisas här nedan:

	Män.	Antal	Därav utgjorde i %		
			Ogifta	Gifta	Förut gifta
Yrkesutövare		2 427	21·3	77·6	1·1
Därav: årgång 1920, 25		962	7·7	89·9	2·4
» 1930		590	14·1	85·4	0·5
» 1935		666	30·9	68·6	0·5
» 1940		209	72·7	27·3	—
Studerande, samtliga årgångar		673	82·6	17·4	—
	<i>Kvinnor.</i>				
Yrkesutövare		328	38·7	58·9	2·4
Därav: årgång 1920, 25		91	36·3	59·3	4·4
» 1930, 35		181	34·3	63·5	2·2
» 1940		56	57·1	42·9	—
Studerande, samtliga årgångar		210	81·4	18·1	0·5

Tab. E. Deklaranter, fördelade efter födelseort.

Årgång	Kön	Antal deklaranter	Fördelning efter hemort vid födelsen, i %										
			Landsbygd				Städer					Utomlands	Summa
			Götaland	Svealand	Norrland	Summa på landsbygd	Götaland	Stockholm	Övriga Svealand	Norrland	Summa i städer		
1920	Män	409	28	10	9	47	25	15	7	5	52	1	100
	Kvinnor..	39	.	—	.	41	.	.	.	—	56	3	100
	Summa	448	29	9	9	47	25	15	8	4	52	1	100
1925	Män	554	24	12	7	43	27	11	10	7	55	2	100
	Kvinnor..	52	.	.	.	27	73	—	100
	Summa	606	23	11	7	41	31	11	9	6	57	2	100
1930	Män	601	24	10	7	41	30	12	10	5	57	2	100
	Kvinnor..	73	.	.	.	30	68	2	100
	Summa	674	22	11	6	39	31	13	10	5	59	2	100
1935	Män	763	20	11	7	38	29	15	11	5	60	2	100
	Kvinnor..	123	12	11	5	28	38	19	7	7	71	1	100
	Summa	886	19	11	7	37	30	15	11	5	61	2	100
1940	Män	773	18	11	7	36	30	18	10	5	63	1	100
	Kvinnor..	251	15	11	9	35	34	13	11	5	63	2	100
	Summa	1 024	18	11	7	36	31	17	10	5	63	1	100
Samtliga													
	Män	3 100	22	11	7	40	29	14	10	5	58	2	100
	Kvinnor	538	16	10	7	33	36	16	9	5	66	1	100
	Summa	3 638	21	11	7	39	30	14	10	5	59	2	100

Den kategori manliga akademiker, som här betecknas yrkesutövare, har ingått äktenskap i större utsträckning än motsvarande ålderskullar i hela riket. De för kvinnliga yrkesutövare anförda procenttalen bygga på alltför små absoluta tal för att här kunna åberopas. För att i någon mån siffermässigt belysa, huru jämförelsen med riket ställer sig, har den relativa civilståndsfördelningen för akademiker av årgång 1930 jämförts med ungefär motsvarande årskullar i riket enligt förhållandena vid 1944 års ingång. Rikssiffrorna visa för männen 72 % gifta och 27 % ogifta (för akademikerna 85 % resp. 14 %). För de akademiska kvinnorna är förhållandet, såvitt framgår av materialet, det omvända med 64 % gifta och 34 % ogifta mot 76 % resp. 21 % för riket.

Bestående äktenskap efter varaktighet. Antalet den 31 december 1944 bestående äktenskap har inom olika yrkesgrupper, årgångsvis, fördelats efter varaktighet med åtskillnad mellan första giften och omgiften. Enär jämförelse mellan årgångarna försvåras därav, att yngre årgångar ej i »normal» omfatt-

Tab. F. Medelantalet barn i bestående äktenskap den 31 december 1944 efter vigselår och hustruns giftermålsålder. Yrkesgrupperna sammanslagna.

Duration (år)	Vigselår	Antal deklareranter	Medelantalet barn i äktenskap, där hustruns giftermålsålder är (år) ¹						
			under 20	20—25	25—30	30—35	35—40	40 och äldre	Samtliga
1	1943	191	(0.7)	(0.5)	(0.4)	(0.6)	(0.3)	—	0.5
2	1942	208	(0.0)	(0.9)	(0.8)	(0.7)	(0.4)	(1.0)	0.8
3	1941	180	(3.0)	1.1	1.1	1.1	(1.0)	(1.0)	1.1
4	1940	187	(2.0)	1.5	1.4	1.2	(1.0)	(0.0)	1.4
5	1939	160	(1.7)	1.8	1.7	1.2	(2.0)	(0.5)	1.7
6—8	1936—1938	415	(2.3)	2.1	2.0	1.9	(1.8)	(0.5)	2.0
9—11	1933—1935	288	(3.7)	2.7	2.3	1.9	(1.7)	(0.7)	2.4
12—14	1930—1932	211	(2.5)	2.9	2.4	1.9	(0.5)	—	2.5
15—∞	1929 och tidigare	198	(0.5)	2.9	2.5	1.7	(1.5)	—	2.5

¹ Inom parentes anförda siffror för medelantalet barn åberopas icke, då de grunda sig på alltför små tal.

ning hunnit ingå äktenskap, har hithörande tabell ej införts i berättelsen. Följande siffror erhöles för yrkesgrupperna sammanslagna:

Årgång	Antal äktenskap		Medelduration (år)	
	1:a gifte	Omgifte	1:a gifte	Omgifte
1920.....	348	23	13.4	5.9
1925.....	483	11	9.1	3.2
1930.....	499	10	6.1	3.4
1935.....	501	—	3.2	—
1940.....	125	—	1.6	—

Medelantal barn. I *tab. F* redovisas, huru medelantalet barn i bestående äktenskap ställer sig vid en fördelning av äktenskapen med hänsyn till varaktighet och hustruns vigselålder. Här är på några få undantag när fråga om äktenskap, där hustrun vid 1944 års utgång tillhörde de fruktsamma åldrarna, vilkas övre gräns plägar angivas till 45 år. En jämförelse mellan yngre och äldre äktenskap beträffande medelantalet barn vid nyssnämnda tidpunkt synes icke böra grundas på här ifrågavarande siffror, som påverkas av olikheter i fråga om äktenskapens varaktighet. Ytterligare belysning av detta spörsmål erhåller man genom att, år från år, allt ifrån giftermålet följa olika, efter giftermålsår grupperade kullar av äktenskap samt undersöka, huru medelantalet barn inom dessa ökas. En redovisning i sådant hänseende meddelas i *tab. G*. Medelantalet barn i äktenskap av olika varaktighet ligger lägst för äktenskap ingångna under 1930-talets förra hälft. I jämförelse härmed är dock den ökning av barnantalet, som konstateras inom äktenskap ingångna under åren 1935—1939, relativt obetydlig.

En jämförelse beträffande medelantalet barn mellan akademikerna som en sluten befolkningsgrupp å ena sidan och rikets folkmängd å den andra är svår, för att ej säga omöjlig att genomföra. Exempelvis kan nämnas, att, enligt redogörelsen för 1930 års folkräkning (del IX, s. 34*), medelantalet barn den 31 december 1930 i bestående äktenskap med en varaktighet av

Tab. G. Medelantal barn per äktenskap vid olika varaktighet.
Yrkesgrupperna sammanslagna. Män.

Äktenskapets varaktighet (år)	Medelantalet barn i äktenskap ingångna							
	1925—1929		1930—1934		1935—1939		1940—1944 ¹	
	Antal äkten- skap	Medel- antal barn	Antal äkten- skap	Medel- antal barn	Antal äkten- skap	Medel- antal barn	Antal äkten- skap	Medel- antal barn
Samtliga äktenskap	196	2.3	417	2.3	709	1.9	966	0.8
0—1	196	0.2	416	0.1	708	0.1	963	0.1
1—2	194	0.7	416	0.5	704	0.6	769	0.6
2—3	193	0.9	415	0.8	702	0.9	576	0.9
3—4	191	1.1	415	1.0	700	1.1	367	1.2
4—5	191	1.3	412	1.3	696	1.4		
5—6	188	1.5	406	1.5				
6—7	188	1.7	404	1.6				
7—8	186	1.9	400	1.8				
8—9	186	2.0	398	2.0				
9—10	183	2.1	394	2.1				
10—11	182	2.2						
11—12	178	2.3						
12—13	176	2.4						
13—14	176	2.5						
14—15	176	2.5						

¹ Det observeras, att i denna kolumn ingående äktenskap icke alla hava kunnat följas under samma observationsperiod.

5—10 år utgjorde för hela riket 1,96 i samtliga äktenskap och 2,35 i äktenskap med barn. Fem år senare, vid 1935 års utgång, voro motsvarande tal i bestående äktenskap, som varat 10—15 år, 2,12 resp. 2,53 (redogörelsen för särskilda folkräkningen 1935/36, del VI, tab. 22). Akademikernas nuvarande läge i fråga om högsta värdet å medeltalet barn synes ungefärligen motsvara de anförda rikssiffrorna. Dessa senare grunda sig emellertid på äktenskap ingångna under åren 1921—1925, då nativiteten börjat minska. Om man, såsom rätteligen borde ske, vid jämförelsen kunde utgå från det nuvarande läget i riket, finnes anledning förmoda, att akademikernas ställning i fråga om barnantal skulle te sig ogynnsammare än som framgår av ovan anförda exempel.

För äktenskap med en duration av 5—10 resp. 10—15 år bland deklareranter visar materialet en lägre procent *barnlösa äktenskap* än den som härvidlag gällde för hela riket åren 1930 och 1935. Av de vid 1930 års utgång bestående äktenskapen med en duration av 5—10 år voro sålunda i hela riket 16,8 % barnlösa. År 1935 var motsvarande rikssiffra ej mindre än 22,2 %, medan för akademikeräktenskap i samma durationsklass motsvarande procenttal enligt förhållandena vid 1944 års utgång utgjorde 9,9 %. Skillnaden mellan dessa tal är emellertid till stor del skenbar, vilket sammanhänger med, att hustrur till akademiker till alldeles övervägande delen vid giftermålet befinna sig i de mest produktionskraftiga åldrarna 20—30 år. Om jämförelse göres med avseende å dessa åldrar, finner man ingen påtaglig skillnad.

I särskild, här ej återgiven manuskripttabell ha framräknats medelvärden för antalet barn inom olika yrkesgrupper dels i samtliga äktenskap, dels i äktenskap med barn. Siffrorna för de olika yrkesgrupperna ligga på det hela taget väl samlade. I äktenskap med en varaktighet av 10—15 år ligger medelantalet barn för *samtliga* yrkesgrupper mellan 2 och 3. I fråga om äktenskap ingångna 1929 och tidigare överstiger medelantalet barn värdet 3 endast för gruppen präster.¹ Här nedan lämnas en redovisning, avseende de sammanslagna yrkesgrupperna:

Vigselår	Barnlösa äktenskap	Medelantal barn 1944	
	%	Per äktenskap	Per äktenskap med barn
1929 och tidigare	8.1	2.5	2.8
1930—1934	8.2	2.3	2.6
1935—1939	9.9	2.0	2.2
1940—1944	(42.0)	(0.8)	(1.3)

De lägre genomsnittsvärdena för yngre årgångar äro delvis att tillskriva äktenskapens lägre duration.

I det föregående har barnantalet i äktenskapen angivits genom medelantalet barn. Man kan även undersöka, huru äktenskapen fördela sig med avseende å totala antalet födda barn. I enlighet härmed ha i föreliggande material de för varje kalenderår ingångna äktenskapen fördelats med hänsyn till barnantalet vid 1944 års utgång. Ur hithörande råtabell lämnas följande tal för procentuell fördelning av äktenskapen efter antalet barn enligt ställningen den 31 december 1944.

Barnantal	Antal äktenskap med en duration av:	
	5—10 år	10—15 år
	%	%
0 barn	9.9	8.2
1 eller 2 barn	60.4	43.3
3 barn	23.2	30.2
4 eller flera barn	6.5	18.3
	100	100

En jämförelse med motsvarande fördelningar för riket enligt ställningen vid 1930 års utgång har ej ansetts tillräddig. Man har, med stöd av vad som hittills framkommit, anledning förutsätta, att ovan angivna relativt för antalet äktenskap med 4 eller flera barn (18,3 %) icke väsentligt förändrats i äktenskap med längre duration än 10—15 år. Såvitt framgår av det föreliggande materialet, skulle man alltså kunna antaga, att omkring hälften av akademikernas äktenskap uppvisa högst 2 barn, att omkring en tredjedel ha 3 barn medan endast i vart sjätte äktenskap förekomma 4 eller flera barn.

¹ I redogörelsen för särskilda folkräkningen 1935/36 (del VI, tab. 22) meddelas bl. a. för tre yrkesgrupper (präster; lärare; läkare, tandläkare m. fl.) vissa uppgifter om medelantal barn efter hustruns vigselålder och äktenskapets duration. Det framgår vid jämförelser i samma tabell med motsvarande siffror för riket, att de nämnda akademikerna år 1935, med undantag för prästerna, i olika ålders- och durationsklasser i allmänhet föredde ett något lägre barnantal än hela riket. Därvid observeras emellertid att gruppen lärare även omfattar personer utan akademisk lärarutbildning.

Tab. H. Medelålder vid första gifte inom vissa större yrkesgrupper, årgångsvis. Män.

Beleekning: M = medelålder, Md = medianålder.

Yrkesgrupper		Å r g å n g							
		1920		1925		1930		1935	
		Man	Hustru	Man	Hustru	Man	Hustru	Man	Hustru
Präster	M	30.8	28.4	31.6	28.4	29.8	27.8	28.9	27.1
	Md	29.8	27.6	31.1	28.0	29.6	27.4	28.5	27.3
Jurister	M	31.5	28.4	31.2	27.5	29.2	26.4	27.2	25.0
	Md	31.4	27.9	31.1	27.5	29.1	26.2	27.3	24.5
Läkare	M	31.4	27.9	30.9	27.3	28.9	26.7	27.5	25.4
	Md	30.7	27.6	31.0	26.9	28.7	26.9	27.6	25.8
Lärare	M	32.5	27.8	32.2	27.6	29.2	26.4	28.2	27.5
	Md	32.5	27.5	32.0	27.5	28.9	26.6	27.8	27.6
Civilingenjörer ¹	M	30.5	27.0	30.0	26.3	28.7	25.7	27.3	24.9
	Md	29.6	26.3	29.4	26.1	28.4	25.8	27.4	24.5
Övriga yrken	M	32.5	28.0	30.0	26.7	29.0	26.0	27.8	25.3
	Md	32.3	27.7	29.3	26.4	28.7	25.8	26.7	25.3

Anm. För hela riket gällde som medelålder vid första gifte:
 1942: män 29.07 år, kvinnor 26.18 år. 1925: män 29.41 år, kvinnor 26.48 år.

¹ Benämningen är här gemensam för samtliga fackavdelningar.

Det kan nämnas — utan anspråk på jämförbarhet i övrigt — att i durationsklassen 10—15 år vid 1930 års utgång för hela riket 32 % av äktenskapen hänfördes till gruppen »4 eller flera barn». Vid 1935 års utgång hade i då bestående äktenskap med en duration av 10—15 år (ingångna 1921—1925) motsvarande siffra minskats till 17,9 %, vilket ganska väl motsvarar i ovanstående tablå angivet procenttal i akademikeräktenskap av samma varaktighet enligt ställningen år 1944.

Giftermål. Primärmaterialets storleksordning har icke medgivit en ingående analys av huru giftermålsfrekvensen ställer sig inom olika studieriktningar. Bearbetningen har omfattat uteslutande manliga deklaranter.

Uppgiften har varit att i första rummet bestämma *åldern vid äktenskapets ingående*. Detta har kunnat ske med iakttagande av, om tidpunkten för giftermålet inträffat före eller efter födelsedagen. Åldersfördelningar för båda kontrahenterna med uppdelning på årgång ha för varje yrkesgrupp upprättats i råtabell. En sammanställning av uppgifter om medel- och medianålder meddelas i *tab. H*. De anförda siffrorna giva otvetydigt vid handen, att medelåldern för akademiker vid äktenskapets ingående under senare år genomgående sjunkit. Från att för 1920 års årgång ha legat påtagligt högre än medeltalet för riket, synes giftermålsåldern för årgång 1930 för akademikernas vidkommande ha nedgått till ungefär samma nivå som giftermålsåldern i hela riket. Att ålderssiffrorna för årgång 1935 ligga ännu lägre än

Tab. I. Giftermålstabell, beräknad för en årskull av 100 i förvärvslivet inträdda akademiker inom vissa sammanslagna större yrkesgrupper enligt erfarenheterna vid inträden under åren 1921—1930, 1931—1935 och 1936—1940.

År (före och efter inträdet i förvärvslivet)	Beräknat antal gifta och ogifta på 100 i förvärvslivet inträdda deklaranter vid början av vidstående tid					
	Giftermålsfrekvens enl. erfarenheterna vid inträden under åren					
	1921—1930		1931—1935		1936—1940	
	ogifta	gifta	ogifta	gifta	ogifta	gifta
<i>Före inträdet.</i>						
Vid den egentliga studietidens början	100	—	100	—	100	—
<i>Efter inträdet.</i>						
Vid början av år						
1	98	2	95	5	90	10
2	94	6	90	10	81	19
3	86	14	80	20	67	33
4	78	22	69	31	53	47
5	68	32	58	42	42	58
6	58	42	45	55		
7	49	51	34	66		
8	40	60	28	72		
9	33	67	23	77		
10	28	72	20	80		
11	23	77				
12	20	80				
13	19	81				
14	16	84				
15	13	87				

för årgång 1930, får väl till någon del även tillskrivas att familjebildningen för förstnämnda grupp ännu år 1944 ej var på långt när slutförd.

En förklaring till den sjunkande giftermålsåldern är uppenbarligen, att äktenskapen numera ingås vid en tidigare tidpunkt efter inträdet i förvärvslivet än som för äldre årgångar plägade vara fallet. För siffermässig illustration av vad denna utveckling innebär ha här framräknats s. k. giftermålstabeller (*tab. I*) för tre kategorier av akademiker, nämligen i förvärvslivet inträdda åren 1921—1930, 1931—1935 och 1936—1940. Dessa beräkningar bygga på råtabeller, som för varje yrkesgrupp redovisa i förvärvslivet inträdda deklaranter efter inträdesår i kombination med giftermålsår. För jämförbarhet antages, att varje kull av inträdda omsluter 100 personer. Det framgår, att den relativa anhopningen av giftermål till åren närmast efter inträdet i förvärvslivet ökats. Studentäktenskapen, d. v. s. äktenskap ingångna före den egentliga studietidens slut, förete även en växande frekvens. Man finner sålunda av *tab. I*, att bland akademiker, som inträtt i förvärvslivet under åren 1936—1940, i genomsnitt 10 % voro gifta vid inträdet, medan motsvarande siffra för perioden 1931—1935 beräknats till 5 % och för åren 1920—1930 till endast 2 %. Det kan härutöver nämnas, att 12 % av i materialet

ingående deklaranter, tillhörande årgång 1940, vid 1944 års utgång ingått äktenskap före inträdet i förvärvslivet. Även med reservation för möjligheten av viss överrepresentation i materialet av gifta akademiker, synes den här antydda stegringen av giftermålsfrekvensen bland studerande vara uttryck för en faktisk utveckling.

Huru relativa frekvensen av i förvärvslivet inträdda deklaranter, som ingått studentäktenskap, ställer sig, om åtskillnad göres mellan olika yrkesgrupper, framgår av följande exempel, där årgångarna 1920 och 1925 resp. 1930 och 1935 sammanslagits:

	Årgång 1920, 1925		Årgång 1930, 1935	
	Antal inträdda	Därav gifta %	Antal inträdda	Därav gifta %
Präster	119	5.0	105	13.3
Jurister	185	2.2	197	5.1
Läkare	109	16.5	149	46.9
Lärare	129	14.0	107	16.8

Kap. V. Utbildning.

De uppgifter, som formuläret innehåller under avd. II »Utbildning», ha närmast utnyttjats för att ur olika synpunkter klassificera deklaranter med hänsyn till hans studieförhållanden. Dock ha ej alla de möjligheter till differentiering, som formuläret på grund av sin uppställning erbjuder, kunnat förverkligas, vilket beror på att materialets numerär i vissa sorteringar blir alltför liten för att kunna bearbetas.

Ett grundläggande begrepp är i detta sammanhang *den egentliga studietiden*, d. v. s. tiden mellan första inskrivningen och examen, som medfört inträde i förvärvslivet. För en tillförlitligare beräkning av huru stor del av den egentliga studietiden, som utfyllts av effektiva studier, har deklaranter anmodats att redovisa under den egentliga studietiden förekommande fall av *förseningar* med hänsyn till såväl art som omfattning. Det har vid granskningen framstått som särskilt angeläget att ingående pröva de deklarerade förseningarnas rimlighet. I *tab. J* redovisas i stort, med sammanslagning av vissa av de vanligaste fakultetsexamina, huru de olika årgångarna ställa sig inbördes i avseende å förseningsfallens frekvens och anledningarna till försening. Endast s. k. rena examina ha medtagits, vilket innebär, att deklarat icke före inträdet i förvärvslivet jämväl avlagt examen inom annan studieriktning. Det framgår bland annat av *tab. J*, att förseningarna särskilt kännbart drabbat deklaranter av årgång 1940.

För varje deklarat, som inträtt i förvärvslivet efter vederbörlig slutexamen, har uträknats såväl ett brutto- som ett nettovärde av *den egentliga studietiden*. Såväl mediet som medianen finnas för de viktigaste examina framlagda i *tab. K*. Där den för utbildning avsatta tiden ej kan effektivt utnyttjas, innebär detta i realiteten ett fördyrande av studierna, som i det följande skall närmare undersökas.

Tab. J. Försening under den egentliga studietiden.

Examen eller studieriktning Årgång	Antal deklaranter	Därav försenade i %	Totalförsening (mån.)		Genom försening förlorad tid, procentuellt fördelad å			Antal fall av försening (%) ¹ på grund av				
			medium	median	militär-tjänst	förvärvs-verksamhet	andra orsaker	värnplikt	bedräglighet	förvärvs-verksamhet	andra orsaker	
TK, FK, FM, PM, JK ..	1920	150	55	14.8	12.5	51.2	27.4	21.4	40	—	28	20
	1925	283	45	16.0	12.3	32.6	36.2	31.2	32	—	41	19
	1930	238	54	13.9	12.0	29.8	32.9	37.3	31	7	41	28
	1935	324	62	14.9	12.7	56.0	25.3	18.7	34	36	37	25
Studerande	1940	388	75	16.5	15.4	62.3	22.2	15.5	38	48	32	28
ML, MD	1920	61	59	15.5	12.8	27.5	39.3	33.2	77	—	53	61
	1925	49	63	11.7	9.3	31.0	43.7	25.3	74	—	42	32
	1930	76	72	14.9	9.9	38.3	24.3	37.4	55	25	40	64
	1935	81	96	12.0	10.0	65.1	14.2	20.7	45	83	36	39
Studerande	1935	31	94	19.1	16.0	44.8	24.3	30.9	48	100	62	62
	1940	105	68	8.3	6.9	71.1	8.1	20.8	62	40	11	30
Civiling.	1920	116	29	11.8	12.4	59.8	8.4	31.8	59	—	9	41
	1925	98	39	12.8	12.9	64.1	18.3	17.6	71	—	24	21
	1930	170	36	11.7	11.5	51.4	20.2	28.4	62	8	20	33
	1935	199	40	14.5	12.5	72.3	16.3	11.4	63	58	25	18
Studerande	1940	189	92	14.7	12.8	84.7	6.1	9.2	57	75	13	21

¹ I % av antalet försenade deklaranter. Deklarant, som uppgivit två eller flera orsaker till försening, har här sålunda redovisats på var och en av de angivna orsakerna.

Tab. K. Bruttostudietid och nettostudietid.

Examen Årgång	Medium, år		Median, år		Examen Årgång	Medium, år		Median, år			
	Brutto	Netto	Brutto	Netto		Brutto	Netto	Brutto	Netto		
Teol. kand.	1920	5.9	5.1	5.7	4.9	Med. lic.	1920	9.8	9.0	9.2	8.5
	1925	5.6	5.3	5.3	4.7		1925	9.2	8.5	8.8	8.3
	1930	6.7	6.2	6.3	5.7		1930	9.3	8.5	9.3	8.4
	1935	6.1	5.2	6.0	5.3		1935	8.3	7.4	8.4	7.3
Fil. kand.	1920	5.1	4.4	4.2	3.7	Civiling. ex.	1920	4.0	3.7	3.7	3.7
	1925	5.2	3.9	4.6	3.7		1925	4.2	3.8	3.9	3.6
	1930	4.9	4.1	4.7	4.6		1930	4.4	4.1	4.0	3.7
	1935	5.1	4.4	4.7	4.1		1935	4.6	4.2	4.1	3.8
	1940	3.7	3.2	3.8	3.1		1940	4.0	3.8	3.8	3.8
Fil. mag.	1920	5.4	4.7	5.1	4.4	Civilekon.ex.	1920	1.9	1.9	1.7	1.7
	1925	5.4	5.0	4.8	4.7		1925	3.4	2.9	2.9	2.2
	1930	6.4	5.8	5.7	5.6		1930	2.4	2.3	2.1	2.1
	1935	5.9	5.2	5.8	5.2		1935	2.4	2.2	2.1	2.0
	1940	3.4	3.3	3.6	3.3		1940	3.0	2.7	2.7	2.7
Jur. kand.	1920	5.4	4.8	5.1	4.7						
	1925	6.1	5.4	5.7	5.3						
	1930	5.6	5.0	5.4	4.7						
	1935	5.2	4.5	5.0	4.3						

Kap. VI. Studiekostnader.

Uppgifter om studiekostnad för olika examina förekomma i den av Wicksell—Larsson verkställda, s. k. studentutredningen, vilken bygger på uppgifter från akademiker, som under år 1930 bedrev studier vid rikets universitet och fackhögskolor. Hela materialet utgjordes således av samtidigt närvarande deklaranter, vilket givetvis medgav en långt driven differentiering vid den statistiska bearbetningen. Å andra sidan saknades de möjligheter till jämförelser i tiden, som i främsta rummet åsyftas i den föreliggande akademikerutredningen. Att materialets storleksordning i den senare utredningen icke medgiver en alltför långt driven analys av varje årgång för sig, har tidigare framhållits i största allmänhet. Vad nu särskilt angår akademikerutredningens uppgifter om studiekostnad för olika examina, årgångsvis, må särskilt understrykas, att de avse faktiska kostnader för en fullbordad examen, medan studentutredningen byggde på en beräknad kostnad för avsedd examen. Kostnadsuppgifterna för de båda materialen äro därför icke fullt jämförbara.

I fråga om själva sättet för studiekostnadens beräkning föreligger en principiell olikhet mellan de båda utredningarna. Studentutredningen hade sålunda i sitt material gjort åtskillnad mellan deklaranter, som under studietiden varit resp. icke varit boende i hemmet samt beräknat studiekostnad för vardera gruppen. För akademikerutredningens vidkommande var det av flera skäl icke lämpligt att bibehålla denna uppdelning, varför det i anvisningarna för uppgiftsformulärets ifyllande föreskrevs, att för dem, som längre eller kortare tid vistades i hemmet, förmåner in natura skulle »omräknas efter gängse marknadspris för rum och mat».

Det har utan tvivel stundom mött svårigheter, i synnerhet för äldre årgångar av deklaranter, att ange studiekostnaden. Genomsnittligt taget föreliggande emellertid användbara studiekostnadsuppgifter för 75—80 % av samtliga deklaranter. Granskningen av hithörande avsnitt av formuläret har genomförts med särskild omsorg. Det har därvid främst gällt att bedöma, om lämnade uppgifter skulle godtagas för bearbetning eller underkännas. Därvid har man haft att taga hänsyn till bl. a. studietidens längd, studieriktning och studieresultat, kårort samt bostad under studietiden (huvudsakligen utom eller huvudsakligen i hemmet). Till en hjälp vid prövning av sistnämnda spörsmål hade deklarianten i anvisningarna anmodats att å anvisad plats i formuläret ange det antal månader av den egentliga studietiden, då vederbörande varit boende i föräldrahemmet. Denna föreskrift har emellertid icke alltid iakttagits. Trots detta har man likväl vid granskningen kunnat få viss vägledning härutinnan från formulärets uppgifter om hemort vid inskrivningen samt om den eller de läroanstalter, där studierna bedrivits ävensom tiden härför.

Erfarenheten har visat, att den individuellt bestämda studiekostnaden kan förete betydande variationer, även då fråga är om en och samma examen vid en och samma läroanstalt. Detta beror givetvis främst på individuella väx-

lingar i studietidens längd men sammanhänger även med olikheter i de studerandes allmänna levnadsstandard. Den omständigheten, att i akademikerutredningens material sammanslagning verkställt mellan under studietiden hemmaboende resp. icke hemmaboende torde icke ha varit ägnad att öka spridningen i deklaranternas fördelning efter studiekostnad.

Vad beträffar skillnaden i studiekostnad mellan olika kårorter har materialet, på grund av sin relativt ringa omfattning, icke ansetts böra läggas till grund för en undersökning i sådant avseende. En dylik undersökning skulle nämligen förutsätta en vittgående uppdelning av materialet med hänsyn till bl. a. olikheter i den sociala härstamningen, frekvensen av hemmaboende o. s. v.

Studiekostnaden, sådan densamma redovisas i formuläret, hänför sig till:

- a) tiden mellan studentexamen och första inskrivning
- b) den egentliga studietiden och
- c) tiden efter inträdet i förvärvslivet t. o. m. 1944 års utgång.

Uppgifter om kostnader under a), som avse förberedande utbildning för vinnande av inträde vid akademisk läroanstalt, förekomma i redovisningen mycket sparsamt och äro av så ringa storlek, att det icke förelegat anledning att härvidlag verkställa någon bearbetning. Intresset i föreliggande undersökning anknyter huvudsakligen till den egentliga studietiden. Uppgifter under punkt c) om studiekostnader efter inträdet i förvärvslivet äro, liksom fallet var beträffande punkt a), relativt fåtaliga och dessutom helt naturligt behäftade med vissa brister. Särskild bearbetning av dessa sistnämnda kostnader ha därför icke genomförts.

I *tab. L* meddelas uppgifter om studiekostnaden för de viktigaste akademiska examina, avlagda vid den egentliga studietidens upphörande. Övriga uppgifter om examina ha ej kunnat bearbetas på grund av primärmaterialets ringa omfattning eller bristfällighet. Sålunda hava uteslutits bl. a. filosofie kandidatexamen och examina avlagda vid farmaceutiska institutet, tandläkarinstitutet, veterinärhögskolan, skogshögskolan och lantbrukshögskolan.

De examina, för vilka studiekostnad här redovisas, äro genomgående s. k. rena examina, vilket såsom tidigare angivits, innebär, att deklarat icke före inträdet i förvärvslivet jämväl avlagt examen inom annan studieriktning.

Såsom närmare utvecklats i ett föregående kapitel, äro de kvinnliga deklaranterna på vissa undantag när (bl. a. studerande i filosofisk fakultet) för fåtaliga för att kunna bearbetas i självständiga grupper. I valet mellan att antingen helt utesluta kvinnorna från bearbetning eller att sammanföra dem med de manliga deklaranterna vid fördelning efter studiekostnad har här det senast nämnda alternativet kommit till användning. Wicksell-Larssons utredning visade visserligen att kvinnliga akademiker av år 1930 finge anses ha en lägre studiekostnad än manliga studerande. Åtskilligt skulle emellertid kunna anföras, som talade för, att detta motsatsförhållande numera är på väg att utjämnas. Vid jämförelse mellan manliga och kvinnliga kontrahenters fördelning efter studiekostnad på grundval av akademikerut-

Tab. L. Studiekostnad under den egentliga studietiden.

Anm. Här avses s. k. »ren» examen, avlagd vid inträde i förvärvslivet. Där ej annat anges, avse uppgifterna båda könen.

Examen eller studieriktning Årgång	Antal deklaranter med uppgift	Studiekostnad per deklarat (1 000-tal kr.)			
		Median	Medium		
			I allt ¹	Per nettostudieår	
				Absolut	Relativt ²
Teol. kand. 1920	22	10·8	12·0	2·35	104
1925	53	9·8	11·1	2·09	93
1930	49	10·9	11·9	1·92	85
1935	45	10·7	11·7	2·25	100
1940	3
Teol. stud. 1940 m.	24	.	.	2·76	123
Jur. kand. 1920	56	15·0	15·4	3·21	96
1925	81	14·1	15·6	2·89	87
1930	69	14·6	15·4	3·08	92
1935	95	14·2	15·0	3·33	100
1940	14	10·3	.	.	.
Jur. stud. 1940 m.	60	.	.	3·81	114
Med. lic. 1920	54	30·2	31·0	3·44	96
1925	46	25·6	27·0	3·18	89
1930	73	27·7	27·5	3·24	91
1935	74	25·8	26·4	3·57	100
1940 m.	75	.	.	3·97	111
Fil. mag. 1920	23	12·3	13·4	2·85	118
1925 m.	42	10·5	11·5	2·30	95
1925 kv.	14	11·0	.	.	.
1930 m.	25	13·8	14·9	2·38	98
1930 kv.	15	9·8	.	.	.
1935 m.	41	11·6	12·6	2·42	100
1935 kv.	33	12·1	12·9	2·48	100
1940	8	6·8	.	.	.
Fil. stud. 1940 m.	129	.	.	3·22	133
1940 kv.	134	.	.	2·74	110
Civiling.ex. 1920	103	12·4	13·2	.	.
1925	88	10·9	11·5	.	.
1930	153	10·7	10·7	.	.
1935	189	11·0	12·0	2·86	100
1940	87	12·3	13·2	3·47	121
Tekn. stud. 1940 m.	180	.	.	3·60	126
Civilekon.ex. 1920	12	7·0	.	.	.
1925	10	6·5	.	.	.
1930	37	6·5	6·9	3·00	93
1935	54	6·9	7·1	3·23	100
1940	55	8·8	9·1	3·37	104

¹ Där hela antalet deklarer, absolut taget, ligger mellan 20 och 50, har medeltalet satts med mediealstil. För lägre antal har det ej uträknats.

² 1935 års siffror har satts = 100.

³ För åren 1920—1930 ha medeltalen ej uträknats enär studietiden då var av olika längd vid Tekniska Högskolan och Chalmers.

redningens material har man ej heller funnit någon mera framträdande olikhet mellan könen. En sammanslagning av män och kvinnor vid beräkning av studiekostnadens medelvärden torde därför under här givna betingelser kunna godtagas. Såsom framgår av tab. L, har studiekostnaden för examen även angivits i relation till den deklarerade nettostudietiden. Den sålunda erhållna genomsnittliga årskostnaden för olika årgångar akademiker anges slutligen som ett index med genomsnittliga kostnaden för årgång 1935 som bas.

Studiekostnadens utveckling under den betraktade 25-årsperioden företer för samtliga redovisade examina ett i stort sett likartat förlopp. Efter att ha rönt påverkan av dyrtiden vid början av 1920-talet sjunker studiekostnaden för att under 1930-talets förra hälft åter tendera mot ökning. För årgång 1940, som måst bedriva sina studier under de säregna betingelser, som framkallats av kriget, konstateras vid jämförelse med närmast föregående årgång en avsevärd, ehuru icke för alla studieriktningar lika utpräglad ökning av den per nettostudieår beräknade studiekostnaden.

Ett försök har gjorts att belysa utvecklingen av studiekostnaden från årgång till årgång utan samtidig åtskillnad mellan olika studieriktningar. Därvid har verkställts en sammanslagning av de i tab. L medtagna examens typerna under korrektion för olikheter årgångarna emellan i fråga om sammansättningen. Följande indextal erhöles:

	Årgång:	1920	1925	1930	1935	1940 (stud.)
Index: Utan korr.		103	86	92	100	116
Med "		101	89	92	100	117

Den genomsnittliga ökning av 17 %, som framkommit för årgång 1940, är möjligen — med bortseende i detta sammanhang från eventuellt förekommande tillfälliga störningar i materialet i övrigt — något för låg. Om man nämligen — vilket synes rimligt — utgår från förutsättningen, att den faktiska *ärliga* studiekostnaden ökas mot studietidens slut, skulle i tab. L anförd årskostnad för årgång 1940, såsom grundad på uppgifter för endast en del av studietiden, kunna vara för lågt angiven t. ex. för akademiker inom juridiska och medicinska fakulteterna, vilka kräva en jämförelsevis lång studietid.

Uppgiftsformuläret innehåller även en specifikation ägnad att närmare belysa *studiekostnadernas bestridande*. En mera differentierad bearbetning, vartill formulärets utformning lämnar möjlighet, har ej kunnat genomföras, då materialet härvid blir alltför litet. Härtill kommer givetvis den omständigheten, att den av deklaranter lämnade specifikation av kostnadsuppgifter, varom här är fråga, av förut angivna skäl ej får pressas för hårt genom för långt driven bearbetning. I tab. M lämnas en sammanställning, som årgångsvis ger den totala studiekostnadens procentuella fördelning på

- a) eget kapital
- b) inkomst av förvärvsverksamhet
- c) återbetalningsfritt underhåll av föräldrar

Tab. M. Studiekostnadernas bestridande.

Årgång	Antal deklaranter	Total studiekostnad (1 000-tal kr.)	Därav procentuell andel bestridd genom					Lån
			Eget kapital	Inkomst av förvärvsverksamhet	Återbetaln.-fritt underhåll av föräldrar	Stipendier	Andra återbetaln.-fria medel	
<i>Fakulleterna.</i>								
1920	189	3 710	5.4	7.9	46.0	3.4	0.8	36.5
1925	321	5 292	8.6	10.1	39.0	4.4	2.0	35.9
1930	300	5 400	6.7	8.7	48.5	3.9	1.3	30.9
1935	388	6 048	10.2	8.8	51.3	3.2	1.0	25.5
1940	55	561	7.3	14.0	44.0	3.3	4.8	26.6
1920—40	1 253	21 011	8.0	9.1	46.3	3.7	1.4	31.5
Studeraende 1940....	332	4 952	5.8	8.6	47.6	2.6	0.6	34.8
Samtliga	1 585	25 963	7.5	9.0	46.7	3.5	1.2	32.1
<i>Fachhögskolorna.</i>								
1920	154	2 126	4.3	4.4	45.4	2.3	1.0	42.6
1925	153	1 971	7.9	4.6	49.3	1.4	0.2	36.6
1930	260	3 279	8.1	3.1	49.2	1.6	0.4	37.6
1935	298	3 632	7.6	6.0	46.5	1.7	1.4	36.8
1940	160	1 882	7.3	8.5	47.7	1.8	0.3	34.4
1920—40	1 025	12 890	7.2	5.2	47.5	1.8	0.7	37.6
Studeraende 1940....	241	3 064	11.7	8.8	37.6	1.9	0.7	39.3
Samtliga	1 266	15 954	8.1	5.8	45.7	1.8	0.7	37.9

d) stipendier

e) andra återbetalningsfria medel

f) lån.

Av tab. M framgår bl. a., att man ej kan tala om någon påtaglig ändring i fråga om den relativa storleken av det återbetalningsfria bidraget från föräldrar. Det är emellertid icke uteslutet, att sådant bidrag i någon mån redovisats som lån. Procentsiffran för lån, som till en början visar sjunkande tendens, ökas åter rätt avsevärt för årgång 1940.

Kap. VII. Skuldsättning.

Formuläret har medgivit beräkning av nettoskuldsättningen vid första inskrivning, vid inträdet i förvärvslivet samt den 31 december 1944.

Skuldsättning vid första inskrivning. Där uppgifter meddelats, är det i allmänhet fråga om relativt låga belopp såväl då det gäller tillgångar som skulder. De individuella variationerna ha emellertid här ett så avsevärt spelrum, att det ej ansetts motiverat att beräkna några medeltal för nettoskuldsättningen.

En fördelning av deklaranterna vid inskrivningen på skuldsatta resp. icke skuldsatta i kombination med uppgift om hemort vid samma tidpunkt (universitetsstäder, övriga städer samt landsbygden) visar för årgång 1940 för de på landsbygden hemmahörande en skuldsättningsprocent vid inskrivningen av 22,4, medan motsvarande siffra för i universitetsstäder boende är 9,9 och för i övriga städer boende 11,0. Den avsevärda skillnaden mellan dessa procenttal måste otvivelaktigt anses ge uttryck för landsbygdsbefolkningens mera oförmånliga ställning, då det gäller att finansiera utbildningen fram till studentexamen.

Skuldsättning vid inträdet i förvärvslivet. I tab. N redovisas skuldsättningen vid inträdet i förvärvslivet, hänförd till de examina, varmed den egentliga studietiden avslutats. I vad mån en i förvärvslivet inträdd akademiker ådrager sig ytterligare skuldsättning vid sedermera återupptagna studier, har icke kunnat beaktas. Redovisningen i tab. N har emellertid måst begränsas till de examina, som äro talrikast företrädde i materialet. I den mån skuldsatta kvinnliga deklaranter förekommit under de redovisade examina, ha de sammanförts med männen vid bearbetningen.

Liksom skett vid redovisning av studiekostnaden, har även skuldsättningen för varje examen ställts i relation till den för examen funna nettostudietiden. De procentuella variationerna i förhållande till år 1935 som bas äro likaledes angivna genom ett index. Såsom var att förutse, visa sig förändringarna i fråga om skuldsättningen vid jämförelse mellan olika årgångar vara, relativt taget, långt mera omfattande än som gällde för studiekostnaden.

För att åvägabringa en om än mycket summarisk jämförelse med Wicksell—Larsson i fråga om siffrorna för den genomsnittliga årliga skuldsättningen sammanställas här nedan akademikerutredningens kostnadsuppgifter för årgång 1925 med uppgifter från Wicksell—Larsson för »ej i hemmet» boende (SOU 1936: 34, s. 140, 221).

	Akademikerutredning (1925)	Wicksell-Larsson	
		Lund	Uppsala
Teologer	1 390	1 345	1 320
Jurister	1 400	1 320	1 365
Medicinare	1 990	1 960	1 965
Humanister	1 540	1 355	1 210
Naturvetare	1 300 (årg. 1930)	1 365	1 285

I betraktande av de gjorda förutsättningarnas allmänna karaktär måste jämförelsen anses utfalla tillfredsställande.

Om man, liksom skedde vid undersökning av studiekostnaden, söker att få fram mått på skuldsättningens variation från årgång till årgång, erhållas följande indextal:

	Årgång: 1920	1925	1930	1935	1940
Index: Okorrig.	137	104	94	100	167
Korrig.	135	107	93	100	164

Tab. N. Skuldsättning vid inträdet i förvärvslivet för vidstående examina.¹

(För studerande avses skuldsättning den 31 december 1944.)

Anm. Där ej annat anges, avse uppgifterna båda könen.

Examen eller studieriktning Årgång	Antal deklaranter		Skuldsättning per skuldsatt deklarat (1 000-tal kr.)			
	I allt	Därav med skuld %	Median	Medium		
				I allt	Per nettostudieår	
				Absolut	Relativt ²	
Teol. kand. 1920	29	79	6.5	8.3	1.63	120
	61	90	6.7	7.4	1.39	102
	55	75	7.3	7.7	1.25	92
	49	82	6.7	7.1	1.36	100
	3
Teol. stud. 1940 m.	24	63	.	6.8	2.28	168
Fil. kand. 1920	24	48	.	9.3	2.12	175
	39	51	4.5	5.7	1.45	120
	27	22	.	5.5	1.34	111
	61	31	4.8	5.3	1.21	100
	18
Fil. stud. 1940 m.	138	54	.	6.6	2.27	188
1940 kv.	147	42	.	7.0	1.87	155
Fil. mag. 1920	24	54	8.2	8.8	1.87	136
	74	57	6.0	7.7	1.54	112
	54	56	6.7	7.5	1.30	95
	83	55	6.7	7.1	1.37	100
	9
Jur. kand. 1920	70	44	8.4	9.4	1.97	153
	90	53	6.9	7.5	1.40	109
	76	38	5.9	6.4	1.29	100
	104	33	5.5	5.8	1.29	100
	15
Jur. stud. 1940 m.	62	42	.	6.1	2.12	164
Med. lic. 1920	49	74	20.5	21.0	2.34	123
	44	68	20.5	16.9	1.99	104
	70	69	12.7	13.9	1.64	86
	77	62	13.8	14.1	1.91	100
	77	65	.	12.2	2.98	156
Med. stud. 1940 m.	77	65	.	12.2	2.98	156
1940 kv.	21	43	.	11.4	2.60	136
Civiling.ex. 1920	115	55	7.5	8.8	2.38	159
	98	48	5.2	5.6	1.47	98
	161	50	5.7	6.3	1.53	102
	195	61	5.7	6.3	1.50	100
	92	57	8.0	8.4	2.23	149
Tekn. stud. 1940 m.	186	58	.	7.4	2.30	153
Civilekon.ex. 1920	15
	15
	36	47	5.9	5.9	2.53	99
	58	57	5.5	5.6	2.56	100
	60	48	4.8	5.3	1.96	77

¹ Där hela antalet deklaranter, absolut taget, ligger mellan 20 och 50, har procentsiffran satts med medievalstil. För lägre tal har den ej uträknats.² 1935 års siffra har satts = 100.

Tab. O. Total skuldsättning vid inträdet i förvärvslivet, fördelad på långgivare.

Anm. Där ej annat anges, avse uppgifterna båda könen.

Examen Årgång	Total skuld- summa (1 000- tal kr.)	Därav skuld, i %, till						I allt	
		för- äldrar	andra närstå- ende o. enskilda	kredit- kassor o. lik- nande	banker o. för- säkr.- bolag	staten: studie- lån	andra kredit- givare		
Teol. kand. 1920, 1925	812.1	13	29	9	35	2	12	100	
1930, 1935	630.1	13	21	14	38	5	9	100	
Jur. kand. 1920, 1925	579.8	16	20	6	47	2	9	100	
1930, 1935	353.3	36	16	15	24	6	3	100	
Med. lic. 1920, 1925	1 235.8	31	27	7	26	2	7	100	
1930	668.5	28	23	13	29	2	5	100	
1935	594.0	39	16	16	23	6	.	100	
Fil. mag., m. 1920, 1925	278.2	20	28	12	33	6	1	100	
1930, 1935	350.1	33	16	14	29	6	2	100	
Civiling.ex. 1920, 1925	773.0	37	25	.	21	8	9	100	
1930, 1935	1 195.4	31	25	3	33	7	1	100	
1940	442.0	43	13	2	29	12	1	100	
Ekonomex. 1930, 1935	271.8	31	16	6	40	4	3	100	
1940	158.1	56	16	1	15	12	.	100	
<i>Sammandrag:</i>									
TK, JK, ML, FM. 1920, 1925	2 905.9	19	26	8	36	3	8	100	
1930, 1935	2 596.0	28	19	14	30	5	4	100	
TK, JK, ML, FM, civiling.ex. o. eko- nomex. 1920, 1925	3 721.1	24	26	6	32	4	8	100	
1930, 1935	4 063.2	29	21	9	32	6	3	100	

En närmare jämförelse ger vid handen, att skuldsättningens variation från årgång till årgång sammanhänger med förändringar i levnadskostnadsindex. Detta torde få anses innebära, att det framför allt är förändringar i levnads-kostnaderna, som påverka skuldsättningens utveckling.¹

Huru den totala skuldsättningen vid inträdet i förvärvslivet procentuellt fördelar sig på olika långgivare, framgår av *tab. O*. Liknande fördelningar förekomma tidigare såväl hos Wicksell—Larsson (t. ex. s. 216) som i arbetsmarknadskommissionens utredning av år 1941 (s. 127). Här föreliggande utredning företer i ett par avseenden resultat, som ge en väsentligt annan bild av skuldfördelningen än förenämnda undersökningar. Den andel av totala skuldsumman, som belöper på föräldrar, utgör enligt de tidigare verkställda utredningarna i allmänhet omkring 40 till 50 %, medan den enligt *tab. O* ligger väsentligt lägre eller vid i genomsnitt 30 % för de medräknade examensgrupperna av årgångarna 1930 och 1935 sammanslagna. Den procentuella andel av skuldsumman, som hänförs till banker och försäkrings-

¹ Jfr även GÖSTA AHLBERG, De yngre läkarnas möjligheter till arbete och försörjning. Stockholm 1938. Sid. 23.

bolag, blir samtidigt större. En förklaring till den sålunda påtalade differensen synes ligga däri, att tab. 0 bygger på uppgifter avseende faktiskt avslutade examensstudier, medan däremot 1941 års och 1930 års undersökningar helt eller till alldeles övervägande delen grundas på uppgifter från vid universitet eller högskola samtidigt närvarande (studerande). De yngre årskullarna äro otvivelaktigt i majoritet inom ett dylikt material. Det förefaller rimligt antaga, att dessa yngre årskullar i första hand skola utnyttja lånemöjligheter genom föräldrarna för att först mot slutet av studietiden i ökad omfattning anlita andra långgivare, främst bankerna. Med hänsyn till det anförda synes det fullt förklarligt, att den tidigare kända procentuella fördelningen av totala skuldsumman på olika långgivare företer avvikelser från den i föreliggande utredning erhållna (tab. 0).

Det kan nämnas, att en undersökning av medicinarna inom 1940 års årgång av deklaranter visat, att denna grupps hittills ådragna låneskuld till ej mindre än 64 % belöper på föräldrar.

Förändringar i nettoskuldsättningen efter inträdet i förvärvslivet. Att med ledning av formulärets uppgifter om tillgångar och skulder den 31 december 1944 ge en fördelning av deklaranterna efter behållen förmögenhet vid nämnda tidpunkt, skulle ur statistisk synpunkt vara föga givande. Även om en akademisk examen är kvalificerande för viss förvärvsverksamhet, tillkomma dock efter inträdet i förvärvslivet så många faktorer, som på olika sätt påverka den enskilde akademikers ekonomiska förhållanden, att det synes vanskligt — för att ej säga omöjligt — att på ett tillfredsställande sätt för en speciell grupp av akademiker siffermässigt belysa, i vad mån dess ekonomiska ställning förändrats intill en viss tidpunkt. Den ekonomiska utvecklingen kan få sin prägel exempelvis genom arv eller gåva, genom ökad försörjningsplikt i samband med giftermål eller genom en mer eller mindre gynnsam plan för studieskuldens amortering. En bearbetning under hänsynstagande till faktorer av här angivet slag skulle kräva ett material av vida större omfattning än det här föreliggande. Med hänsyn till det anförda synes det vara lämpligast begränsa sig till att ange det antal deklaranter inom olika årgångar av flertalet yrkesgrupper, som den 31 december 1944

- a) voro skuldsatta
- b) voro skuldfria utan att redovisa någon behållen förmögenhet
- c) redovisade behållen förmögenhet.

En redovisning i sådant hänseende meddelas i *tab. P*, varvid åtskillnad göres mellan deklaranter med resp. utan uppgiven nettoskuld vid inträdet. Det må i detta sammanhang särskilt framhållas, att uppgiften »behållen förmögenhet = 0» godtagits, endast då den tydligt framgått av deklarantens anteckning i formuläret. Man kan förmoda, att denna uppgift stundom lämnats som en approximation.

Tab. P. Förändringar i den ekonomiska ställningen efter inträdet i förvärvslivet
t. o. m. den 31 december 1944.

Yrkesgrupp Årgång	Deklaranter med netto- skuld vid inträdet				Deklaranter utan netto- skuld vid inträdet				Samtliga deklaranter		
	Antal	Antal deklaranter(%) den ³¹ / ₁₂ 1944 med ¹			Antal	Antal deklaranter(%) den ³¹ / ₁₂ 1944 med ¹			Antal	Därav med netto- skuld vid in- trädet % ^{1,2}	
		Netto- skuld	Be- hållen förmö- genhet = 0	Netto- förmö- genhet		Netto- skuld	Be- hållen förmö- genhet = 0	Netto- förmö- genhet			
Präster	1920	32	62	16	22	4	.	.	.	36	89
	1925	75	62	15	23	8	.	.	.	83	90
	1930	40	75	15	10	14	.	.	.	54	74
	1935	42	88	10	2	9	.	.	.	51	82
Jurister	1920	31	23	29	48	48	13	29	58	79	39
	1925	53	47	11	42	53	8	25	67	106	50
	1930	34	79	9	12	55	9	31	60	89	38
	1935	35	88	3	9	73	11	29	60	108	32
Läkare	1920	40	42	23	35	21	.	.	.	61	66
	1925	31	62	6	32	17	.	.	.	48	65
	1930	53	70	2	28	22	.	.	.	75	71
	1935	43	81	7	12	31	19	16	65	74	58
Lärare	1920	22	41	32	27	14	.	.	.	36	61
	1925	69	58	13	29	24	25	17	58	93	74
	1930	34	82	6	12	19	.	.	.	53	64
	1935	39	85	5	10	15	.	.	.	54	72
Civilingenjörer...	1920	62	21	24	55	53	2	30	68	115	54
	1925	47	23	32	45	49	6	43	51	96	49
	1930	85	33	28	39	85	8	37	55	170	50
	1935	116	68	10	22	81	15	31	54	197	59
Övriga fackhög- skolor	1920	56	23	34	43	30	3	37	60	86	65
	1925	63	19	37	44	42	7	40	53	105	60
	1930	101	38	24	38	45	9	29	62	146	69
	1935	99	70	11	19	47	11	26	63	146	68
Fakulteter	1920	125	42	24	34	87	17	31	52	212	59
	1925	228	58	12	30	102	17	24	59	330	69
	1930	161	76	7	17	110	17	28	55	271	59
	1935	159	86	6	8	128	13	26	61	287	55
Fackhögskolor...	1920	118	22	29	49	83	2	33	65	201	59
	1925	110	21	35	44	91	6	42	52	201	55
	1930	186	36	26	38	130	8	34	58	316	59
	1935	215	69	10	21	128	14	29	57	343	63
Samtliga ³	1920	255	32	26	42	177	11	31	58	432	59
	1925	356	45	20	35	210	12	32	56	566	63
	1930	359	55	17	28	253	13	32	55	612	59
	1935	393	76	9	15	294	13	30	57	687	57

¹ Procenttal, som grundas på absoluta tal mellan 20 och 50, ha satts med mediealstil.

² Skuldsättningsprocenten i denna kolumn överensstämmer ej alltid med motsvarande siffror i tab. N beroende på att inom yrkesgruppen ingå i vissa fall personer med flera examina. Exempel: bland präster inräknas teol. kand., teol. och fil. kand., teol. lic. etc. Att någon signifikativ skillnad mellan de båda procentserierna skulle föreligga, förutsättes givetvis icke.

³ Inklusive gruppen »Övriga», som ej ingår i ovanstående redovisning.

En relativ fördelning på förmögenhetskategorierna enligt ställningen vid 1944 års utgång lämnas här nedan.

Fakulteter	Behållen förmögenhet den 31/12 1944:			
	Negativ ¹	0 ²	Positiv ³	S:a
1920.....	32	27	41	100
1925.....	45	17	38	100
1930.....	52	16	32	100
1935.....	53	15	32	100
<i>Fachhögskolor</i>				
1920.....	14	31	55	100
1925.....	14	38	48	100
1930.....	24	29	47	100
1935.....	48	17	35	100

Det är av vikt att vid bedömning av de i tab. P meddelade siffrorna beakta, att förekomsten av nettoskuld den 31 december 1944 icke nödvändigtvis behöver innebära, att endast studieskulden helt eller delvis skulle vid nämnda tidpunkt kvarstå obetald. Vad som avses, är deklarentens allmänna ekonomiska ställning, vari alltså inkluderas förvärv av tillgångar och ådragande av skuld jämväl efter inträdet i förvärvslivet.

De i tab. P framlagda procenttal, som avse att beläsa fördelningen efter förmögenhetsställning vid 1944 års utgång, äro i vissa fall grundade på numeriskt ganska små deklarentgrupper och röna följaktligen lätt inflytande av individuella variationer i materialet. De böra därför utnyttjas med försiktighet.

Vad särskilt angår de i tab. P redovisade akademiker, som deklarerat nettoskuld vid inträdet i förvärvslivet, synas emellertid de framlagda siffrorna väl ägnade att, trots påtalad svaghet i materialet, ge en i stort sett godtagbar bild av, i vad mån ifrågavarande deklareranter inom olika årgångar och yrkesgrupper vid 1944 års utgång alltjämt voro skuldsatta. Jämförelser mellan olika yrkesgrupper på grundval av tabellens uppgifter få givetvis icke drivas alltför långt. Emellertid synes tabellen bland annat visa, att betraktade grupper av från fackhögskolor utexaminerade deklareranter betydligt hastigare än övriga akademiker bliva skuldfria. En annan iakttagelse ger vid handen, att akademiker av årgång 1920 till följd av särskilt höga studiekostnader ännu år 1944 i betydande omfattning voro behäftade med nettoskuld. En ingående analys av de ekonomiska och sociala faktorer, som i sista hand bestämma den här siffermässigt belysta utvecklingen faller utom ramen för den föreliggande utredningen, då densamma måste grundas på ett betydligt mera omfattande statistiskt primärmaterial än de fem årgångar av akademiker, på vilkas uppgifter förevarande undersökning baserats. — Beträffande de i tab. P anförda relativtalen för akademiker, som deklarerat, att de vid inträdet i förvärvslivet *icke* hade nettoskuld, gäller i allmänhet, att de grunda sig på alltför små absoluta tal för att kunna åberopas, i varje

¹ Skulder större än tillgångar.

² Skulder och tillgångar lika stora.

³ Tillgångar större än skulder.

fall vid jämförelser mellan olika yrkesgrupper. Det torde dock det oaktat vara av intresse att konstatera, att försämring av den ekonomiska ställningen på sätt framgår av tabellen sannolikt är en långt ifrån ovanlig företeelse.

I ett material, som grundas på uppgiftslämnarens egna uppgifter om tillgångar och skulder, torde alltid finnas en viss risk för att uppgifterna i ett eller annat avseende skola vara ofullständiga. Det skulle sålunda kunna förväntas, att en person i god ekonomisk ställning skulle kunna känna sig obenägen att lämna upplysning om samtliga tillgångar, medan däremot en uppgiftslämnare i betryckta ekonomiska villkor skulle vara angelägen att låta skulderna framstå i så ofördelaktig dager som möjligt. Även om dylika »tillrättalagda» uppgifter kunnat påvisas endast i några få fall, har det anförda likväl ansetts utgöra ytterligare en anledning till begränsning av bearbetningen på sätt ovan angivits.

Kap. VIII. Amortering och skuldränta. Livförsäkring.

Det har vid granskning av uppgifterna om amortering visat sig, att akademikerna av allt att döma ha mycket olikartade amorteringsplaner. För en mera ingående undersökning av amorteringsförhållandena skulle ha erfordrats ytterligare upplysningar i berörda hänseende. Det är av anförda skäl icke möjligt att i materialet särskilja amorteringar av lån i banker och andra penninginrättningar från amorteringar av lån av föräldrar, andra närstående och enskilda. Denna begränsning i de statistiska primäruppgifterna blir ännu mera märkbar, då det gäller att ange amorteringens storlek för olika studieriktningar. Det oaktat har i *tab. Q* lämnats en sammanställning över amorteringar och skuldräntor dels för vissa yrkesgrupper tillhörande årgång 1935, dels för studerande av årgång 1940, varvid i sistnämnda grupp medicinare studerande redovisats för sig.

En summarisk bild av huru den genomsnittliga storleken av skuldammortering och skuldränta ställt sig för olika årgångar, meddelas här nedan i avrundade siffror under reservation för uppgifternas heterogena karaktär.

Årgång	Skuldammortering (kr.)		Skuldränta (kr.)	
	Vid inträdet	Den $\frac{31}{12}$ 1944	Vid inträdet	Den $\frac{31}{12}$ 1944
1920.....	950	1 200	500	500
1925.....	850	1 100	350	450
1930.....	750	1 150	400	300
1935.....	750	950	250	200

I en särskild råtabell ha för de större yrkesgrupperna årgångsvis (1920—1935) beräknats medelvärden av skuldammortering och skuldränta. Det har dock icke ansetts påkallat att här framlägga samtliga dessa siffror.

Uppgifter om *amorteringar under studietiden* förekomma i materialet närmast som sporadiska fall. En verkställd sammanställning av meddelade data visar, att dessa icke kunna utnyttjas för statistisk bearbetning.

Tab. Q. Amorteringar och skuldräntor. Medium.

Anm. Där ej annat anges, avse uppgifterna båda könen.

Yrkesgrupp eller studieriktning	Antal deklaranter	Vid inträdet i förvärvslivet		Den 31/12 1944	
		Antal deklaranter % ¹	Årligt belopp kr.	Antal deklaranter % ¹	Årligt belopp kr.
<i>Årgång 1935</i>		<i>Amortering</i>			
Präster	51	37	550	57	800
Jurister	114	9	550	25	1 050
Läkare	80	16	1 050	30	1 200
Lärare	54	22	550	52	800
Civilingenjörer	199	33	900	38	1 000
Ekonomer	65	28	600	28	1 100
<i>Årgång 1940</i>					
Studera vid fakultet:					
Medicinare	80	—	—	30	² 500
Övriga	257	—	—	24	² 300
<i>Årgång 1935</i>		<i>Skuldränta</i>			
Präster	51	59	200	63	200
Jurister	114	17	150	25	150
Läkare	80	36	400	40	350
Lärare	54	37	200	47	200
Civilingenjörer	199	38	250	39	150
Ekonomer	65	38	200	38	250

¹ Relativa antalet deklaranter med amortering respektive skuldränta.² Uppgifterna avse såväl amortering som skuldränta.

Slutamorterad studieskuld. Å särskild plats i uppgiftsformuläret har deklaranter beretts tillfälle att i förekommande fall ange det kalenderår, då studieskulderna slutbetalats. Sådan uppgift har meddelats i 276 fall. Ytterligare 51 fall av slutbetalad skuld kunde konstateras med ledning av övriga uppgifter, men här saknades anteckning om år, då betalningen slutfördes.

Till en början inriktades undersökningen på att med ledning av de 276 kända fallen om möjligt finna ett samband mellan skuldsumma och amorteringstid, åtminstone inom större undergrupper. Detta visade sig överhuvud taget ogenomförbart. Då det gällde slutbetalning av såväl större som mindre skuldbelopp, föredde nämligen den tillhörande amorteringstiden en mycket avsevärd spridning. Det förhåller sig uppenbarligen så, att vissa deklaranter efter inträdet i förvärvslivet kommit i så gynnsamt ekonomiskt läge (genom t. ex. arv, gåva, giftermål, förmånlig arbetsanställning), att de omedelbart eller med kort frist kunnat slutbetala sin skuld. Amorteringsplanen kan givetvis även vara så upplagd, att slutbetalning skall äga rum efter ett avsevärt antal år, t. ex. vid amortering till föräldrar eller andra närstående. Att för det angivna syftet från det föreliggande uppgiftsmaterialet utskilja dessa särskilda fall har emellertid här icke varit möjligt. I detta sammanhang bör måhända framhållas, att det här — liksom då det gäller statistik

Tab. R. Livförsäkringar.

Medeltal av försäkringssumman vid olika skuldsättning (1 000-tal kr.).

Skuld- belopp (1 000-tal kr.)	Vid inträdet i förvärvslivet			Den 31/12 1944			Vid inträdet i förvärvslivet			Den 31/12 1944		
	Antal dekla- ranter	Därav med livför- säk- ring	Försäk- rings- summa medi- um	Antal dekla- ranter	Därav med livför- säk- ring	Försäk- rings- summa medi- um	Antal dekla- ranter	Därav med livför- säk- ring	Försäk- rings- summa medi- um	Antal dekla- ranter	Därav med livför- säk- ring	Försäk- rings- summa medi- um
	Årgång 1920						Årgång 1925					
Skuldfria ..	190	77	8·9	333	238	13·1	239	118	8·3	394	302	11·8
Skuldsatta:												
0—5 ..	65	50	7·1	39	37	11·5	107	82	6·3	97	91	10·9
5—7 ..	38	32	6·7	17	16	14·3	60	53	7·7	25	22	10·5
7—10 ..	34	31	8·2	12	8	13·3	56	51	8·3	31	28	12·2
10—12 ..	26	23	9·2	14	13	14·8	33	32	9·6	12	12	12·7
12—15 ..	32	28	10·5	6	6	14·5	37	35	12·2	18	16	14·7
15—∞ ..	62	56	13·6	26	23	15·8	74	69	12·1	29	28	15·1
I allt	447	297	9·4	447	341	13·2	606	440	9·0	606	499	11·9
	Årgång 1930						Årgång 1935					
Skuldfria ..	289	159	8·4	409	305	10·8	351	182	7·4	403	266	9·4
Skuldsatta:												
0—5 ..	98	77	7·4	109	100	10·5	145	116	6·0	187	168	8·9
5—7 ..	66	59	7·0	40	36	11·1	72	62	7·3	43	39	9·9
7—10 ..	68	60	9·0	30	30	11·9	82	77	8·7	59	53	10·7
10—12 ..	32	30	9·7	23	21	10·9	40	38	9·6	27	22	10·3
12—15 ..	40	36	11·0	13	12	11·2	35	32	10·3	16	14	12·2
15—∞ ..	69	63	13·3	38	36	15·2	49	42	13·2	39	36	14·6
I allt	662	484	9·0	662	540	12·4	774	549	8·0	774	598	9·8
	Årgång 1940 (i förvärvslivet inträdde)						Årgång 1940 (studerande)					
Skuldfria ..	127	56	5·9	126	65	8·0	—	—	—	216	104	8·3
Skuldsatta:												
0—5 ..	55	48	5·2	53	43	5·4	—	—	—	88	70	6·3
5—7 ..	19	15	6·6	20	15	7·6	—	—	—	48	41	7·5
7—10 ..	28	24	7·0	27	23	8·1	—	—	—	67	50	9·4
10—12 ..	9	9	6·7	13	12	8·4	—	—	—	25	23	9·7
12—15 ..	10	10	8·1	6	6	9·5	—	—	—	29	25	11·7
15—∞ ..	14	13	11·2	17	15	10·7	—	—	—	59	48	13·9
I allt	262	175	6·8	262	179	7·8	—	—	—	532	361	9·0

över amortering i allmänhet — varit önskvärt att kunna särskilja amortering till banker och andra penninginrättningar från övrig amortering.

En bearbetning av föreliggande data i befintligt skick har lämnat i nedanstående sammanställning redovisade resultat:

Skuldsättning vid inträdet i för- värvslivet, kr	Antal personer med uppgift om total amorteringstid	Amorteringstid i år (median)
Under 3 000	78	4·7
3 000—6 000	89	7·1
6 000—9 000	57	8·7
9 000 och däröver	52	10·5

Tab. S. Livförsäkringspremier för några större yrkesgrupper, årgångsvis. Medium.

Yrkesgrupp Årgång	Antal deklaranter	Vid inträdet i förvärvslivet		Den 31/12 1944	
		Antal försäkrade, %	Premiebelopp kr.	Antal försäkrade, %	Premiebelopp kr.
Präster	1920	36	78	184	346
	1925	83	81	181	298
	1930	54	83	162	224
	1935	51	84	150	199
Jurister	1920	80	46	194	348
	1925	112	56	162	316
	1930	93	58	146	228
	1935	118	47	146	204
Läkare	1920	61	64	429	893
	1925	49	67	264	474
	1930	78	77	321	491
	1935	80	69	248	281
Lärare	1920	45	51	177	317
	1925	109	66	174	275
	1930	71	54	183	244
	1935	82	43	135	169
Civilingenjörer	1920	116	56	167	592
	1925	98	59	148	460
	1930	170	62	179	270
	1935	199	68	141	223
	1940	92	64	130	173
Ekonomer	1920	16	50	165	568
	1925	19	32	289	424
	1930	39	62	149	230
	1935	65	62	133	255
	1940	60	47	139	148

Livförsäkring. I förvärvslivet inrädda deklaranter ha, med enstaka undantag, lämnat uppgift angående förekomst av livförsäkring. I tab. R redovisas i olika skuldklasser såväl hela antalet deklaranter som antalet försäkrade deklaranter dels vid inträdet i förvärvslivet, dels den 31 december 1944. Man finner av tabellen bl. a., att akademiker, som vid inträdet i förvärvslivet hade skuld för 10 000 kronor och däröver, i allmänhet vid nämnda tidpunkt icke torde ha haft fullt försäkringsskydd. Det är emellertid tydligt, att försäkringarna snart nog efter inträdet byggas ut i med hänsyn till skuldsättningen betryggande omfattning.

Relativa antalet försäkrade bland skuldsatta resp. icke skuldsatta utgjorde (i %):

Årgång	Vid inträdet		Den 31/12 1944	
	Skuldsatta	Ej skuldsatta	Skuldsatta	Ej skuldsatta
1920	86	41	90	86
1925	88	49	93	88
1930	87	55	93	87
1935	87	52	89	87
1940	88	44	84	88

Försäkringspremiernas medelstorlek per år räknat redovisas för de största yrkesgrupperna årgångsvis i *tab. S*. Av tabellen framgår även ungefärligen, huru försäkringsfrekvensen ökas efter inträdet i förvärvslivet.

För *studerande av årgång 1940* lämnas följande på budgetredovisningen grundade uppgifter om *försäkringspremier under år 1944* (medianvärdet):

	O g i f t a				G i f t a	
	Boende i hemmet		Ej boende i hemmet		Antal	Median kr
<i>Fakultetsstuderande</i>	Antal	Median kr	Antal	Median kr		
Män	47	110	102	120	32	150
Kvinnor	25	52	33	95	—	—
<i>Teknologer</i>						
Stockholm: Män	27	95	40	150	11	150
Göteborg: Män	—	—	21	100	—	—

Kap. IX. Förvärvsverksamhet samt inkomster av denna.

Inledningsvis må först omnämnas de i formuläret lämnade uppgifter, som avse *tiden mellan studentexamen och första inskrivningen*. Här förekomma så gott som uteslutande uppgifter om inkomst av praktikantarbete samt inkomst av militärtjänstgöring. Det förstnämnda slaget av uppgifter ha ej bearbetats. De avse till övervägande delen inkomster för blivande elever vid de tekniska högskolorna. I allmänhet avses här relativt små belopp, utan nämnvärd betydelse för studietidens ekonomi. Beträffande uppgifterna om inkomst av militärtjänst har konstaterats, att de relativt ofta tillkommit på grund av missuppfattning eller i övrigt måste anses ganska osäkra. Bearbetning av dessa uppgifter har därför genomgående underlåtit. Anteckning i formuläret av inkomst genom militärtjänst har emellertid varit av betydelse, då härigenom säkerhet skapats för att dylika uppgifter icke insmugit sig under andra förvärvskällor.

Den egentliga studietiden. Som inkomsttagare anses den, som under den egentliga studietiden haft en inkomst av minst 250 kronor.

Vad som i förevarande utredning närmast är av intresse, torde vara en jämförelse i möjlig mån mellan å ena sidan studerande av årgång 1940 och akademiker av äldre årgång. Bearbetningen har genomförts efter denna linje, varvid för jämförelse valts årgångarna 1925 och 1930 sammanslagna. Resultaten framläggas i tvenne tabeller (*tab. T* och *tab. U*).

I *tab. T* redovisas relativa antalet deklaranter med en inkomst under studietiden av minst 250 kronor, *dels* inom vissa yrkesgrupper, *dels* bland studerande av olika studieriktning. För angivna deklargrupper har även beräknats medium- och medianinkomsten per inkomsttagare. Möjligheten att erhålla medelvärden av inkomst från olika inkomstkällor är i detta sammanhang utesluten på grund av materialets ringa omfattning. En jämförelse i möjlig mån mellan äldre och yngre årgångar på grundval av de i tabellen

Tab. T. Inkomst av förvärvsarbete under den egentliga studietiden för vissa yrkesgrupper av årgångarna 1925 och 1930 samt för studerande av årgång 1940.

Anm. Där ej annat anges, avses män.

Yrkesgrupp Studieriktning Årgång	Antal deklarationer	Därav med inkomst av minst 250 kr.		Inkomst per inkomsttagare (1 000-tal kr.)	
		Antal	%	Medium	Median
Präster 1925, 1930	137	27	20	2.7	1.5
Jurister 1925, 1930	176	36	20	3.7	2.2
Läkare 1925, 1930	127	84	66	2.8	1.8
Lärare 1925, 1930 m.	155	84	54	3.6	2.7
» » kv.	32	11	34	(2.4)	(1.6)
Civilingenjörer 1925, 1930	267	148	55	1.2	1.0
1940 ¹	91	72	79	1.5	1.2
Studerande 1940: Teologer	25	7	36	(2.1)	(1.5)
Jurister	68	27	40	2.3	1.2
Medicinare	103	50	49	2.5	1.9
Humanister m.....	99	55	56	2.7	2.0
» kv....	122	61	50	2.2	1.5
Naturvetare m.	42	26	62	(2.3)	(1.7)
» kv....	23	12	52	(2.4)	(2.1)
Teknologer	186	118	63	1.9	1.0

¹ Enär år 1940 inskrivna teknologer i betydande omfattning voro utexaminerade år 1944, hava även dessa redovisats i tabellen.

framlagda siffrorna synes ge vid handen, att studerande av årgång 1940 inom vissa studieriktningar i betydligt större utsträckning än här betraktade, äldre årgångar förskaffat sig inkomster genom förvärvsverksamhet. Jämförelsen kan emellertid endast bli summarisk, eftersom uppgifterna om de studerandes förvärvsverksamhet hänföra sig till endast en del av den för studiernas avslutande erforderliga studietiden. I själva verket torde förvärvsverksamheten bland de yngsta studentårgångarna vara en långt allmännare företeelse än som framgår av de anförda siffrorna. I detta sammanhang kan hänvisas till bl. a. de i tab. M lämnade uppgifterna om studiekostnadernas bestridande. Det visar sig enligt denna tabell, att årgång 1940 — såväl då det gäller studier vid universitet som fackhögskolor — i anmärkningsvärd omfattning kunnat täcka sina studiekostnader genom inkomst av förvärvsverksamhet.

Av tab. U kan anses framgå, i vilken utsträckning olika förvärvskällor under studietiden utnyttjats. Det erinras härvid ånyo om, att inkomstuppgifter, som avsett militärtjänstgöring, av redan anförda skäl lämnats obearbetade. Tabellen visar tydligt, att vissa former av förvärvsverksamhet förekomma i växande omfattning först mot slutet av den egentliga studietiden, t. ex. amanuens- och assistentverksamhet samt vikariatstjänstgöring. Inom övriga i tabellen anförda verksamhetsområden ligger årgång 1940 i nivå med äldre årgångar eller högre. Anmärkningsvärt hög är därvid frekvensen bland fa-

**Tab. U. Inkomst av förvärvsarbete under den egentliga studietiden.
Förvärvskällor.**

Anm. Där ej annat anges, avses män.

Yrkesgrupp Studieriktning Årgång	Antal deklar- ranter	Därav med inkomst		Antalet »fall» av inkomst i % av antalet inkomsttagare ²						
		Antal	%	Prak- tik	Amanu- ens och assist- tjänst	Vika- riats- tjänst	Privat- lektio- ner	Kon- tors- verk- samhet	Annan verk- sam- het	
<i>Yrkesgrupper</i>										
Präster, jurister, läkare, lärare ... 1925, 1930	595	231	39	9.1	35.1	46.7	22.9	9.9	20.3	
Civilingenjörer 1925, 1930	267	148	55	89.8	5.4	—	6.8	—	3.4	
	91	72	79	84.7	5.6	—	15.2	1.4	2.8	
<i>Studerande</i>										
Vid fakultet 1940 M	337	165	49	9.1	14.5	36.3	19.4	12.7	36.3	
» Kv ¹	145	73	50	2.7	16.4	38.4	24.6	17.8	38.4	
Vid teknisk högskola 1940	186	118	63	89.0	8.4	—	5.9	1.7	5.1	

¹ Vid fil. fak.
² Deklarant, som uppgivit flera förvärvskällor, har här redovisats under var och en av dessa.

kultetsstuderande av »annan verksamhet». Påfallande är även den höga frekvensen av kontorsverksamhet bland kvinnliga studerande inom den filosofiska fakulteten.

Tiden efter den egentliga studietiden intill den 1 januari 1945. Det torde ej vara erforderligt att i föreliggande berättelse lämna en uttömmande redogörelse för de brister, som konstaterades vid granskning av hithörande del av de inkomna uppgiftsformulären. För ett utnyttjande i görligaste mån av de uppgifter, som stodo till buds, inriktades bearbetningen på tvenne huvuduppgifter, nämligen:

a) att följa lämpligt bestämda kullar av i förvärvslivet inträdda akademiker och att för vart och ett av de fem första åren i förvärvslivet söka ge *dels* kullens relativa fördelning på verksamhetsområden, *dels* den genomsnittliga lönenivån;

b) att redovisa lönenivån vid 1944 års utgång i kombination med uppgift om antalet i förvärvslivet genomlevda år.

Dessa bearbetningar ha här kunnat genomföras beträffande:

präster
jurister
filosofie magistrar
civilingenjörer.

Tab. V. Tjänsteställning under de fem första åren efter inträdet i förvärvslivet. Präster.

Bezeichnungar: I = Kyrkoadjunkt, stiftsadjunkt, ständig adjunkt, komminister, t. f. kyrkoherde, kyrkoherde.
II = Pastorsadjunkt, vice pastor, vice komminister.

Årgång	Antal år efter inträdet i förvärvslivet	Antal deklaranter med uppgift	Procentuell fördelning å tjänsteställning		Årgång	Antal år efter inträdet i förvärvslivet	Antal deklaranter med uppgift	Procentuell fördelning å tjänsteställning	
			I	II				I	II
1920	1.....	23	26	74	1930	1.....	44	2	98
	2.....	23	39	61		2.....	43	21	79
	3.....	23	48	52		3.....	43	37	63
	4.....	23	65	35		4.....	44	70	30
	5.....	23	83	17		5.....	41	78	22
1925	1.....	56	9	91	1935	1.....	41	2	98
	2.....	48	27	73		2.....	29	14	86
	3.....	48	50	50		3.....	19	42	58
	4.....	47	66	34		4.....	18	56	44
	5.....	47	70	30		5.....	5	.	.

Emellertid har den ovan under a) omförmälda fördelningen på verksamhetsområden därvid icke kunnat göras så differentierad, som från början avsågs. Resultaten av ifrågavarande bearbetningar ha framlagts i tab. V, X, Y och Z.

Det har ej, med hänsyn till materialets begränsning och bristfälligheter i de lämnade uppgifterna, varit möjligt att upprätta en utförlig statistik över akademikernas löneförmåner vid inträdet i förvärvslivet. Uppgifter i sådant avseende torde för övrigt redan i stor utsträckning vara tillgängliga för respektive akademikerorganisationer. De här anförda tabeller, som avse förhållandena under de första åren efter inträdet i förvärvslivet äro närmast av intresse på grund av den möjlighet de bereda att för skilda årgångar följa den successiva övergången från ett verksamhetsområde till ett annat. Vissa olikheter i fråga om löneförmåner inom olika verksamhetsområden ha i detta sammanhang även kunnat belysas. För *prästernas* vidkommande innebär utvecklingen närmast blott en förändring av tjänsteställning med åtföljande löneförbättringar (tab. V och X). Beträffande de anförda medianvärdena för lön bör ihågkommas, att de bygga på individuellt mycket varierande lönesättningar. De första åren efter inträdet i förvärvslivet får för *juristerna* sin prägel av den s. k. tingsmeriteringen. Det kan sålunda nämnas, att 85 % av de i deklaratmaterialet ingående juristerna voro tingsmeriterade. Av *tab. Y a* framgår, att medianinkomsten i enskild tjänst först under femte året skulle överstiga motsvarande inkomst av anställning inom statlig och kommunal förvaltning. Sannolikt gäller dock detta förhållande redan från och med första eller andra verksamhetsåret. Att medianlönen, vad angår årgångarna 1920, 1925 och 1930, visar nedgång under fjärde året, torde sammanhänga med att den tingsmeriterade arbetskraft, som vid denna tidpunkt, såvitt framgår av tabellen, övergick till allmän eller enskild tjänst, då erhöi så ogynnsamma

Tab. X. Tjänsteställning och inkomstläge år 1944. Präster.

År för inträde i förvärvslivet	Antal år i förvärvslivet	Antal deklaranter med uppgift	Uppgiven tjänsteställning i %:			Summa	Medianinkomst per månad, kr.
			Kyrkoherde	Komminister, kyrkoadjunkt, stiftsadjunkt, ständig adjunkt	Pastorsadjunkt, vice pastor, vice komminister		
1941—43	1—3	28	—	21	79	100	1
1938—40	4—6	31	—	65	35	100	550
1933—37	7—11	56	5	93	2	100	700
1928—32	12—16	68	51	49	—	100	800
1923—27	17—21	31	71	29	—	100	850

¹ På grund av svårigheten att tillfredsställande omräkna värdet av de naturaförmåner, som utgå under de första tjänstgöringsåren, har medianinkomst här icke angivits. Enligt av deklaranterna lämnade, osäkra uppgifter synes dock det ungefärliga medianvärdet icke överstiga 400 kronor.

lönevillkor, att de bidrogo till att sänka medellönen för samtliga anställda. Någon motsvarande iakttagelse har icke gjorts för årgång 1935. Beträffande denna årgång observeras emellertid en påtaglig ökning i jämförelse med äldre årgångar av relativa antalet personer i statlig och kommunal förvaltning. Sannolikt beror denna ökning på krigsförhållandena.

De i tab. Z a anförda lönesiffrorna för år 1944 antyda bland annat, att löneutvecklingen för jurister i enskild tjänst redan från anställningens början varit avsevärt mycket gynnsammare än inom andra verksamhetsområden. I detta sammanhang må särskilt framhållas, att under beteckningen »enskild tjänst» inräknats ett fåtal deklaranter med egen verksamhet (advokatorörelse), vilka icke kunnat i redovisningen utbrytas för fristående redovisning.

Förekomsten av tingsmeriterade jurister inom de angivna verksamhetsområdena den 31 december 1944 framgår av nedanstående sammanställning, som avser samtliga årgångar:

	Antal tingsmeriterade i % av samtliga
I. Domstols- och åklagarväsendet	100
II. Statlig och kommunal förvaltning	82
III. Enskild tjänst	78

Av samtliga deklaranter tillhörde vid samma tidpunkt 24 % domstols- och åklagarväsendet, och 48 % den statliga och kommunala förvaltningen medan 28 % hänfördes till enskild tjänst.

De läkare, som deltagit i undersökningen, ha i stort sett genomgående lämnat synnerligen ofullständiga upplysningar om sina inkomstförhållanden, särskilt vad angår redogörelseåret 1944. Till övervägande delen äro deklaranterna, såsom inledningsvis anförts, tjänsteläkare. I regel ha med tjänsten förenade löneförmåner redovisats, medan däremot uppgifter om inkomst av praktik icke meddelats. Det är under nämnda förutsättningar icke möjligt att för läkarnas vidkommande studera löneutvecklingen enbart på basis av

Tab. Y. Verksamhetsområde och inkomstläge under de fem första åren efter inträdet i förvärvslivet.

a) *Jurister (män).*

Årgång Antal år i förvärvslivet	Deklaranter					Medianinkomst, kr. (per månad)			
	Antal ¹	Procentuell fördelning å verksamhetsområden				Hov- rätt	Under- rätt	Statlig och kommunal förvaltning	Enskild tjänst
		Hov- rätt	Under- rätt	Statlig och kommunal förvaltning	Enskild tjänst				
<i>1920, -25, -30</i>									
1.....	184	—	84	8	8	—	—	250	400
2.....	197	—	82	8	10	—	200	400	400
3.....	197	1	76	10	13	.	250	400	400
4.....	200	23	13	37	27	—	250	350	350
5.....	206	18	10	43	29	300	400	400	450
<i>1935</i>									
1.....	90	—	85	13	2	—	—	450	550
2.....	86	—	84	14	2	—	250	550	550
3.....	75	3	70	19	8	.	350	550	550
4.....	48	25	10	36	29	300	.	550	550
5.....	20	35	5	30	30	550	.	550	600

b) *Filosofie magistrar.*

Årgång Antal år i förvärvslivet	Deklaranter			Median- inkomst (pr mån.) kr.	Årgång Antal år i förvärvslivet	Deklaranter			Median- inkomst (pr mån.) kr.
	An- tal ¹	Procentuell för- delning å verk- samhetsområden				An- tal ¹	Procentuell för- delning å verk- samhetsområden		
		lärar- verk- samhet	Övrig verk- samhet				Lärar- verk- samhet	Övrig verk- samhet	
<i>1920, -25, -30</i>									
1.....	96	91	9	380	<i>1935</i>				
2.....	101	89	11	390	1.....	44	70	30	400
3.....	100	90	10	430	2.....	38	68	32	430
4.....	99	89	11	440	3.....	34	68	32	480
5.....	97	90	10	440	4.....	14	71	29	480
					5.....	—	—	—	—

c) *Civilingenjörer.*

Årgång Antal år i förvärvslivet	Deklaranter				Medianinkomst, kr. (pr mån.)		
	Antal ¹	Procentuell fördelning å verksamhetsområden		Statlig och kommunal tjänst	Enskild tjänst	Statlig och kommunal tjänst	Enskild tjänst
		Statlig och kommunal tjänst	Enskild tjänst				
<i>1920, 1925</i>							
1.....	163	20	80	350	300		
2.....	193	19	81	450	350		
3.....	201	19	81	450	350		
4.....	202	20	80	500	450		
5.....	201	21	79	550	500		
<i>1930</i>							
1.....	150	29	71	350	350		
2.....	157	31	69	450	400		
3.....	161	32	68	500	500		
4.....	160	33	67	550	550		
5.....	162	35	65	650	600		
<i>1935</i>							
1.....	175	45	55	500	500		
2.....	180	48	52	600	600		
3.....	168	45	55	700	700		
4.....	147	48	52	750	800		
5.....	108	47	53	800	850		

¹ Med uppgift om verksamhet och inkomst.

föreliggande uppgifter. Att läkarna under åren närmast efter inträdet i förvärvslivet arbeta under mycket speciella förhållanden, såväl i fråga om anställningsformer som lönevillkor, är välbekant, bl. a. genom den av Ahlberg år 1938 publicerade undersökningen rörande yngre läkarnas förhållanden. Med hänsyn till det sagda vill det synas, som om åtskilliga läkare, i synnerhet av äldre årgångar, vid deklarationstillfället icke längre haft tillgång till de detaljuppgifter, som erfordrats för en fullständig redovisning av de första åren i förvärvslivet. De uppgifter, som meddelats av läkare om inkomstförhållandena under de första åren efter inträdet i förvärvslivet äro sålunda alltför få för att kunna läggas till grund för statistisk bearbetning.

Då det gällt att i förvärvslivet följa från filosofisk fakultet utgångna akademiker, har det blivit nödvändigt att begränsa sig till gruppen *filosofie magistrar*, som i detta sammanhang är den enda av någorlunda tillfredsställande storleksordning. Åtskillnad har ej kunnat göras mellan magistrar med utbildning inom den humanistiska och den naturvetenskapliga sektionen, vilket här torde vara utan större betydelse. I *tab. Y b) och Z b)* lämnas en redovisning av de uppgifter, som materialet här erbjuder. Självfallet blir antalet deklaranter (med uppgifter) tillhörande årgång 1935 numerärt mycket obetydligt, vartill även bidrager, att icke alla deklaranter inom denna årgång hunnit att vid 1944 års slut genomleva fem år i förvärvslivet. — Det verksamhetsområde, som i första hand erbjuder sig för en filosofie magister, är givetvis lärarens. Det har därför i de betraktade tabellerna gjorts åtskillnad endast mellan lärarverksamhet och »övriga» verksamhetsområden. Den sistnämnda kategorin utgöres av ett fåtal personer, som erhålla sin utkomst inom vitt skilda verksamhetsområden och ej här kunnat närmare klassificeras.

Vid jämförelse mellan äldre och yngre årgångar konstateras till en början enligt *tab. Y b)*, att endast omkring 70 % av årgång 1935 tillhör lärarbanan, medan för de äldre årgångarna genomsnittssiffran ligger vid 90 %. Trots att den observerade skillnaden bygger på ett relativt litet antal iakttagelser, synes det icke osannolikt, att densamma ger uttryck för en faktisk förändring, föranledd av anställningar under kriget i olika krisorgan.

Beträffande löneuppgifterna gäller här — liksom framhållits i fråga om tidigare betraktade akademikergrupper — att de böra utnyttjas med försiktighet. Särskilt gäller detta de i *tab. Z b)* anförda medianinkomsterna för de två yngsta årsgrupperna.

Akademiker med avgångsexamen från teknisk högskola är den enda grupp av fackhögskoleutbildade deklaranter, som i här förevarande sammanhang lämpar sig för en undersökning rörande löneutveckling och fördelning på verksamhetsområden. Vid jämförelse mellan årgångar och verksamhetsår på grundval av uppgifterna i *tab Y c)* konstateras en växande benägenhet hos här betraktade akademiker att under de första verksamhetsåren söka sig in i statlig och kommunal tjänst. Detta torde väl närmast sammanhänga med det av tabellen omvittnade förhållandet, att högskoleingenjörer ännu vid början av 1930-talet icke sällan hade sämre lönevillkor i enskild än i statlig och

Tab. Z. Verksamhetsområde och inkomstläge år 1944.

a) Jurister (män).

Beleckningar: I = Domstols- och åklagarväsendet, II = Statlig och kommunal förvaltning, III = Enskild tjänst.

År för inträde i förvärvslivet	Antal år i förvärvslivet	Deklaranter					Medianinkomst, kr. (pr mån.)		
		Antal	Procentuell fördelning å verksamhetsområden				I	II	III
			I	II	III	Uppgift saknas			
1941—43.....	1—3	46	37	46	13	4	350	550	650
1938—40.....	4—6	63	29	41	25	5	600	600	850
1933—37.....	7—11	73	22	58	20	—	850	800	1 100
1928—32.....	12—16	77	27	42	25	6	1 150	1 050	1 250
1923—27.....	17—21	59	12	44	37	7	1 300	1 150	1 550

b) Filosofie magistrar.

År för inträde i förvärvslivet	Antal år i förvärvslivet	Deklaranter				Medianinkomst (pr mån.) kr.
		Antal	Procentuell fördelning å verksamhetsområden			
			Läroverksamhet	Övrig verksamhet	Uppgift saknas	
1941—43.....	1—3	44	59	15	26	550
1938—40.....	4—6	35	63	14	23	560
1933—37.....	7—11	43	77	7	16	680
1928—32.....	12—16	50	84	10	6	890
1923—27.....	17—21	22	96	—	4	950

c) Civilingenjörer.

År för inträde i förvärvslivet	Antal år i förvärvslivet	Deklaranter				Medianinkomst, kr. (pr mån.)	
		Antal	Procentuell fördelning å verksamhetsområden			Statlig och kommunal tjänst	Enskild tjänst
			Statlig och kommunal tjänst	Enskild tjänst	Utan uppgift		
1941—43.....	1—3	44	30	61	9	800	750
1938—40.....	4—6	150	42	58	—	850	900
1933—37.....	7—11	166	40	58	2	950	1 200
1928—32.....	12—16	95	42	56	2	1 050	1 500
1923—27.....	17—21	114	22	75	3	1 150	1 500

Tab. Å. Förekomst av yrkesverksamhet för hustrun i av manliga deklaranter redovisade äktenskap, dels vid giftermålet, dels den 31 december 1944.

Yrkesgrupp Årgång	Antal observerade äktenskap	Därav antal äktenskap, där hustrun var yrkesverksam			
		vid giftermålet		den ³¹ / ₁₂ 1944	
		Antal	%	Antal	%
Jurister 1920, 1925	147	107	73	18	12
	65	53	82	16	25
	1935 60	50	83	31	52
Läkare 1920, 1925	105	83	79	10	10
	1930 67	51	76	12	18
	1935 60	51	85	19	32
Lärare 1920, 1925	106	77	73	20	19
	1930 33	23	70	13	39
	1935 31	26	84	14	45
Civiling. 1920	106	68	64	4	4
	1925 89	65	73	4	4
	1930 150	118	79	15	10
	1935 151	121	80	15	10
Studera 1940	66	52	79	35	53

kommunal tjänst. Vid 1944 års utgång voro enligt *tab. Z c*) inom de deklarerande högskoleingenjörernas olika årsgrupper i genomsnitt 60 % anställda i enskild tjänst där också medianlönen genomgående låg avsevärt mycket högre än i statlig och kommunal verksamhet.¹

Hustruns yrkesverksamhet. På grundval av de å formulärets fjärde sida förekommande uppgifterna om hustruns ställning som yrkesverksam vid vigseln samt den 31 december 1944 har upprättats en i *tab. Å* meddelad sammanställning, som för några yrkesgrupper (manliga deklaranter) visar relativa antalet yrkesverksamma hustrur vid de två nämnda tidpunkterna. Frekvensen av vid giftermålet yrkesverksamma visar ökning under senare år, vilket givetvis närmast är en följd av den allmänna utvecklingen på detta område. Relativa frekvensen yrkesverksamma hustrur den 31 december 1944 synes för de yngre årgångarna på det hela taget tendera att växa. Det framgår emellertid, att berörda förhållanden ställa sig helt olika inom skilda akademiska yrkesgrupper.

Kap. X. Levnadskostnader.

När det gäller att skapa förutsättningar för en bedömning av akademiker-
nas löneställning, ligger det närmast till hands att söka ge spännvidden mellan å ena sidan utgående löneförmåner och å den andra de utgifter, som de-

¹ Olikheten härutinnan beträffande de under åren 1941—43 i förvärvslivet inträdda torde här vara endast skenbar och bero på delvis ofullständiga uppgifter (se tabellen).

Tab. Å. Levnadskostnader år 1944 för ogifta studerande av årgång 1940, under läsåret boende utom hemmet. Bostad och vivre.

Studieort	Bostad		Vivre	
	Antal deklaranter	Mediankostnad kr.	Antal deklaranter	Mediankostnad kr.
Stockholm	105	870	110	1 525
Uppsala	82	625	88	1 350
Lund	69	570	94	1 300
Göteborg	29	660	29	1 365

klaranten måste vidkännas för sin egen och sin familjs försörjning och för täckande av under studietiden ådragna ekonomiska förpliktelser t. ex. skuld-amorteringar, skuldräntor, försäkringspremier.

För en dylik undersökning är det uppenbarligen nödvändigt att äga tillgång till en utförlig sammanställning av deklarantens levnadskostnader under det aktuella observationsåret 1944. Uppgifter i sådant avseende skulle också enligt planen ingå i den föreliggande utredningen. I möjlig mån voro dessa uppgifter avsedda att bearbetas under differentiering med hänsyn till bland annat huvudpersonens utbildning och yrke, familjens storlek (familjetyper), antalet i förvärvslivet tillbringade år samt budgetens belastning genom amorteringsplikt. Det gällde även att söka konstatera, i vad mån akademikern på grund av otillräckliga inkomster tvingades till ökad skuldsättning. Av ej mindre betydelse ansågs vara, att budgetuppställningen skulle i förekommande fall upplysa om, i vilken omfattning båda makarna voro yrkesverksamma och gemensamt bidro till levnadskostnadernas täckande.

Såsom redan inledningsvis meddelats, ha emellertid deklaranterna genomgående visat en påtaglig obenägenhet att lämna uppgifter om sina levnadskostnader. Uppgifter avseende enstaka poster förekomma. Stundom har framhållits, att deklaranten ej förde kassabok och därför ej kände till utgifternas fördelning. Icke sällan har lämnad redovisning givits i sådan form, att inkomster och utgifter »gått ihop». På grund av det anförda har bearbetning av uppgifterna om levnadskostnader år 1944 icke kunnat äga rum. Undantagna härvidlag äro dock i viss mån studerande av årgång 1940, för vilka vissa utgiftsposter här utbrutits och redovisats i den föregående framställningen, nämligen skuldammorteringar och skuldräntor (tab. Q) samt försäkringsavgifter (s. 49). I tab. Å meddelas slutligen mediankostnaden för bostad och vivre år 1944 för vissa kategorier studerande av årgång 1940, som under läsåret icke bott i hemmet. Att döma av dels muntliga upplysningar från kårexpeditionerna vid Uppsala universitet och Stockholms högskola dels uppgifter i Svensk studentkalender, synas de i tab. Å meddelade kostnaderna rimliga. Utöver kostnaden för mat torde i vivre för kläder, tvätt m. m. ha räknats med en kostnad av 400 till 500 kronor.

Schema för gruppering av deklaranterna efter faderns yrke.¹

- A = Lantbrukare, därunder
 A1 = Godsägare, agronomer.
 A2 = Lantbrukare, hemmansägare (lantbrukare med höga inkomster föras till A1).
 A3 = Lantbruksinspektorer, förvaltare, trädgårdsmästare, mejerister, mjölnare, fiskare.
- B = Folkskollärare (inräknat även överlärare o. d., övningslärare, kantorer, musikdirektörer).
- C = Akademiker m. fl., därunder
 C1 = Präster i svenska kyrkan.
 C5 = Läroverkslärare, folkskolinspektörer, bibliotekarier, arkivarier, filosofie doktorer m. fl.
 C2 = Högre ämbetsmän samt vissa stats- och stadstjänstemän med högskoleutbildning, högskoleutbildade advokater m. fl.
 C3 = Läkare (inberäknat medicinalråd men ej medicine professorer).
 C4 = Professorer.
 C6 = Veterinärer, tandläkare, apotekare.
 C7 = Officerare.
 C8 = Ingenjörer, arkitekter, lantmätare, jägmästare (inberäknat även marin-ingenjörer, telegrafingenjörer etc.).
- D = Direktörer, disponenter, grosshandlande (inberäknat de flesta affärsmän med höga inkomster).
- E = Handlande, affärsmän, köpmän (inberäknat handelsresande, handelsföreståndare, entreprenörer, hotellägare, åkeriägare, urmakare, fotografer, vissa byggmästare o. d.).
- F = Högre tjänstemän m. fl., därunder
 F1 = Stats- eller stadsanställda tjänstemän (järnvägs-, post-, telegraf-, tull-, etc. -tjänstemän i lönegrad lägst B 15 samt därmed jämställda).
 F2 = Kontorschefer, kamrerare, kassörer, brukstjänstemän, redaktörer, konstnärer m. fl.
 F3 = Sjökapten.
- G = Lägre tjänstemän m. fl., därunder
 G1 = Stats- eller stadsanställda tjänstemän i (i regel) lönegraderna B 14—B 8 samt därmed jämställda, alltså tågmästare, lokförare, överpostiljörer, poliskonstaplar, underofficerare, etc.
 G2 = Verkmästare, övermaskinister, faktorer etc., kontorister, etc.
 G3 = Frikyrkopräster, etc.
- H = Hantverkare, arbetare, därunder
 H1 = Hantverkare, husägare.
 H2 = Stats- eller kommunalanställda i lönegrad högst B 7 eller motsvarande, alltså banvakter, stationskarlar etc., samt vaktmästare.
 H3 = Arbetare (inberäknat även torpare och jordbruksarbetare).

¹ Grupperingen överensstämmer helt med den av Wicksell-Larsson använda (jfr SOU 1936: 34, sid. 25).

Uppgifter till 1945 års akademikerutredning.

A. Uppgifter angående huvudpersonen.

Nr

I. Personliga data.

1. Född den / år
2. Födelseort (Den ort, där Edra föräldrar voro bosatta)
-
 (Landskommun, köping, stad jämte län)
3. Nuvarande civilstånd:
 ogift, gift, änking, änka, fränskild
 (Det tillämpliga understrykes)
4. Gift den / år 19.....
 (Ifylles även av den, som har att besvara punkt I:5)
5. Änking, änka, fränskild den / 19.....
 (Det tillämpliga understrykes)
6. Omgift den / år 19.....
7. Antal barn {1:a äktenskapet
 {2:a äktenskapet
8. Barnen födda:
 1) den / 19....., 2) den / 19.....
 3) den / 19....., 4) den / 19.....
 5) den / 19....., 6) den / 19.....
- (Angiv å ovanstående rad ordningsnummer och dödsdag för barn, som avlidit)

II. Utbildning.

1. Studentexamen {Våren 19..... (Privatist
 {Hösten 19..... (Ej privatist
- {Latinlinjen {Tekniskt gymnasium
 {Reallinjen {Handelsgymnasium
 {Nyspråklig linje {Annat specialgymnasium
 (Det tillämpliga understrykes)
-
 (Där studentexamen icke avlagt, angiv här motsvarande utbildning)

2. Inskrivning vid

Läroanstalt	Fakultet, sektion, fackavdelning
t 19.....	t 19.....
t 19.....	t 19.....
t 19.....	t 19.....
t 19.....	t 19.....
t 19.....	t 19.....
t 19.....	t 19.....

Anm. Samtliga inskrivningar redovisas; använd förkortningar såsom Sthms högsk., fh och fn (för humanistiska resp. naturvetenskapliga sektionen av fil. fak.), farm. k. (= farm. kand. kurs.), vedertagna fackavdelningsbeteckningar för teknologer, vt (= värtermin) etc.

3. Hemort vid första inskrivning (kyrskrivningsort)

(Landskommun, köping, stad jämte län)

4. Studier vid universitet eller fackhögskola
 (Angiv här nedan genom understrykning vilket alternativ, som enligt ställningen den ²¹/12 1944 är det tillämpliga)

- a) pågående *)
 Avsedd examen
- b) avslutade med avsläggande av
 examen (jfr punkt II: 5)
- c) slutgiltigt avbrutna år 19..... på grund av
 ändrad levnadsbana

Ifylles ej

II. Utbildning (forts.).

Orsaken till ändrad levnadsbana (t. ex. ekonomiska svårigheter)

Anm. *) Till pågående akademiska studier räknas även sådana, som efter inträdet i förvärslivet regelbundet bedrivs vid sidan av förvärsverksamheten med högre examen såsom slutmål. (Jfr punkt II: 8.)

5. Avlagda akademiska examina, inklusive efterprövningar:

.....	t 19.....
.....	t 19.....
.....	t 19.....
.....	t 19.....
.....	t 19.....

6. Ämnen ingående i examen vid filosofisk fakultet.
 (Här meddelas uppgifter för såväl avsedd som avlagd examen)

- (Examen) (Ämnen)
7. Disputationsprov avlagt t 19.....
8. Beräknad försening av studierna under den egentliga studietiden, som omfattar tiden fr. o. m. den / 19..... t. o. m. den / 19.....¹⁾

Beräknad försening till följd av	Beräknad försening (i månader) av studierna för följande avlagda eller avsedda examina			
	examen	examen	examen	examen
a) Militärtjänst värnpliktsjämbstgöring beredskapstjänstgöring annan militärtjänstg. ²⁾				
b) Förvärsverksamhet ³⁾				
c) Andra orsaker ⁴⁾				

Anm. *) Uppgift om försening skall icke meddelas beträffande sådana akademiska studier, som bedrivs efter inträdet i förvärslivet. Sedvanliga ferie-medtagas ej vid beräkning av förseningen.

"Den egentliga studietiden" avser tiden mellan första inskrivning och examen, som medfört inträde i förvärslivet, resp. mellan inskrivningen och slutgiltigt studiearbete.

Såsom examen, som medfört inträde i förvärslivet, räknas sådan examen, som medfört legitimation för yrkesverksamhet inom fackområdet (t. ex. med. lic.). För en med. kand., en vet. kand. och liknande, för vilka i enlighet härmed den egentliga studietiden i vanliga fall icke avslutats, liksom för alla övriga med pågående studier räknas den ²¹/12 1944 såsom avslutningsdatum för redovisningsperioden och angives i rubriken härövan såsom slutdatum för den egentliga studietiden.

Där yrkesverksamheten i enstaka fall redan efter förberedande akademiska examina tagit sådan omfattning, att den till huvudsaklig del ger försörjning, skall datum för nämnda examen här ovan angivas som den egentliga studietidens slut.

¹⁾ T. ex. utbildning till reservofficer.

²⁾ Sådan förvärsverksamhet, som till någon del kunnat tillgodogöras för studiearbetet, redovisas särskilt.

³⁾ T. ex. annan utbildning än akademisk, sjukdom, kärarbete.

II. Utbildning (forts.).

9. Annan utbildning än akademisk¹⁾

a) Komplettering av studentbetyg

(Antal ämnen) (Uppskattad tid i månader)

därav under tiden före inskrivningen

(Antal ämnen) (Uppskattad tid i månader)

b) Praktik och kurser²⁾

(Utbildningens art) (Uppskattad tid i månader)

c) Militär utbildning³⁾

(Specifikation av utbildningen)

d) Övrig utbildning⁴⁾

(Specifikation av utbildningen)

Anm. ¹⁾ Här avses utbildning, som ej är av akademisk art. Hit hör bl. a. all förberedande utbildning exempelvis elevutbildning vid apotek samt avslutande utbildning såsom provrättsjämsgöring för läraraspiranter.

²⁾ Här ingår bl. a. praktik, som av fackhögskolorna fordras för inträde men däremot ej sådana praktiska prov och kurser under studietiden, som höra till eller äro nödvändiga för examen.

³⁾ Den militära utbildningen specificeras: exempelvis officer på stat, reservofficer, varnpliktig officer etc.

⁴⁾ Exempelvis handelskola, teknisk skola. Hit bör icke hänföras sådan verksamhet, som till huvudsaklig del är att anse såsom förvärsverksamhet.

III. Studiekostnader och deras finansiering m. m.

1. Beräknad kostnad för:

a) förberedande utbildning efter studentexamen för vinnande av inträde vid akademisk läroanstalt kr.

Anm. Se punkt II:9. — Även om sådan utbildning ägt rum efter inskrivningen, skall den dock i sin helhet redovisas som förberedande utbildning.

b) akademiska studier¹⁾ kr.
därav efter inträdet i förvärslivet²⁾ kr.

Anm. ¹⁾ I fråga om pågående studier skall kostnadsberäkningen avse tiden intill den 1/1 1945. För dem, som slutgiltigt avbrutit sina studier (jfr punkt II:4c) sker kostnadsberäkning fram till tidpunkten för avbrottet. Till studiekostnader hänföres alla kostnader, som varit förknippade med Eder egen försörjning och utbildning under studietiden med borträknade sålunda av utgiften för underhåll av familj. Även för det fall att utgifterna helt eller delvis bestritts av Edra föräldrar eller andra närstående, skall redovisning ske med beräknat belopp. Förmåner in natura omräknas efter gängse marknadspris för rum och mat. Att observera är att utgifterna angående studiekostnader skall avse totala kostnaden för de akademiska studierna, oavsett om dessa till någon del falla inom tiden efter inträdet i förvärslivet.

²⁾ Beträffande inträde i förvärslivet se anm. till punkt II:8.

Ifylles ej

Ifylles ej

2. Av under punkt III:1 a) och III:1 b) angivna kostnader ha bestritts genom:

a) eget kapital kr.
b) inkomst av förvärsverksamhet "
c) återbetalningsfritt underhåll av föräldrar eller andra anhöriga "
d) stipendier "
e) andra återbetalningsfria medel "
f) lån "

Under studietiden boende i föräldrahemmet månader (ferier ej inräknade)

3. a) Vid första inskrivning kr. Tillgångar. Skulder.

b) Vid inträdet i förvärslivet "
c) Den 31/12 1944 "

Orsaker till ökad skuldsättning efter inträdet i förvärslivet (t. ex. besättning)

Orsaker till ökade tillgångar efter inträdet i förvärslivet (t. ex. arv, gåva)

Av skuldbeloppet under punkt III:3 b) och c) utgjorde lån av 1)	Vid inträdet i förvärslivet (kr.)	Den 31/12 1944 (kr.)
a) föräldrar		
b) andra närstående och enskilda		
c) studentkårens kreditkassor och liknande		
d) banker och försäkringsbolag		
e) staten (studielån)		
f) staten (varnpliktslån)		
g) andra kreditgivare		

Anm. ¹⁾ Skuldbelopp, vilka äro räntefria, understrykas.

	Livförsäkring.		
	Premie (kr.)	Belopp (kr.)	Därav belånad till (kr.)
a) Vid första inskrivning			
b) Vid inträdet i förvärslivet			
c) Den 31/12 1944			

	Amortering.	
	Skuldräntor. Årl. belopp, kr.	Skuld-amorteringar. Årl. belopp, kr.
a) Under studietiden ¹⁾		
b) Vid inträdet i förvärslivet		
c) Under år 1944		

Anm. ¹⁾ Genomsnittligt belopp vid periodens mitt.

6. Studiekulderna slutbetalade 19.....

IV. Förrävsverksamhet samt inkomster av denna m. m. 1)

	Ilytes ej
--	-----------

2. Den egentliga studietiden. (Se punkt II: 8) 2)
- Förrävsållor³⁾ och totala inkomsten av dessa under perioden. kr.
- a) Amanuens- och assistentverksamhet⁴⁾
- b) Vikariatsjänstgöring
- c) Militärfjänstgöring (skattepliktig inkomst)
- d)
- e)

(Förrävsållornas beskaffenhet)

Ann. 1) Uppgifter ur meritföreteelser och självdeklarationer böra kunna hämnas god ställe vid besvär vid högskolan. 2) Där den egentliga studietiden pågår skall redovisningen omfattas till den 1/1 1945. För den som slutligt avbrutit sina studier (jfr punkt II: 4c), redovisas här förrävsverksamheten under tiden intill studieravbrottet och verksamheten efter denna tid under punkt IV: 3. — 3) Förrävsållor av likartad beskaffenhet sammansättningsenligt verksamhetstidens längd, men uppdelning göres alltid, såsom framgår av formuläret, efter verksamhetens art. — 4) Aug. redovisning av inkomster i form av naturförmåner jämfr aum. 5) under punkt V. — 6) Vid akademisk karaktär.

3. Tiden efter den egentliga studietiden intill den 1/1 1945.

- a) Regelbunden yrkesverksamhet (jfr punkt b) sedan). 1)

Yrkesverksamhet i egenkap av 2)	Fri yrkesutövning, resp. anställning; i slutsumma fall angiv arbetsgivarens namn 3)	Verksamheten		Gemensamtlig betaltid per dag (timmar)	Anställningsform 4)	Pensionsrätt och semester		Egna medel till inkomst per månad 5), kr.	Slutlös resp. konst per månad 6), kr.
		påbörjad den	avslutad den			p 7)	s 8)		

Ann. 1) Till regelbunden yrkesverksamhet räknas, när fråga är om anställning, dels sådan tjänst av statligt eller kommunalt karaktär, där vid tillträdet anställningen icke begränsats till den verkliga, dels vikariatsfjäntgöring eller därtill likvärdig anställning med en anställningstid upptäckande till minst ett år i följd. Om för en person, såsom exempelvis en lärare med dels egen praktik, dels anställning vid någon sjukvårdsanstalt, verksamheten är uppdelad, bör om möjligt redovisning ske för var och en av dessa. — 2) Angiv i kronologisk ordning olika verksamhetsgrenar. — 3) Vid fall av fri yrkesutövning angiv "egen praktik", o. dyl. — 4) o. (ordinarie), eo. (extra ordinario), ex. (extra), f. (fast), tillf. (tillfällig). — 5) Pensioner utmärks med p. — 6) Antal semesterdagar per år. — 7) Beräknad inkomst efter fria yrkesutövare. — 8) Såsom "station" för verksamhet, som pågått vid årsskiftet 1944/1945, angives lönen vid denna sista månad utdipunkt.

- b) Vikariatsfjäntgöring eller likvärdig anställning¹⁾ med en anställningstid underliggande ett år i följd (för lärare ett läsår i följd). (Läsgärnare vikariat kronologiskt under punkt a) här ovan.)

Anställningens beskaffenhet ¹⁾	Antal anställningar ²⁾	Total inkomst härav till följd av växling av anställning, kr.		Flyttkostnader under perioden, kr.	Ilytes ej
		under perioden, kr.	till följd av växling av anställning, kr.		

Ann. 1) I redovisningen läggs ej tillfälliga förordnanden & biyrer tjänst, där vederbörande i huvudsak bibehåller sina tidigare arbetsuppgifter och åstegår till sin tjänst efter förordnandets upphörande. — 2) Angiv här "provinsialläroverk", "underläroverkarikat", "extrakurserfjäntgöring" etc. — 3) Medförande ombyte av arbetsgivare eller arbetsplats.

- d) Arbetslöshet

Ann. 1) I redovisningen läggs ej tillfälliga förordnanden & biyrer tjänst, där vederbörande i huvudsak bibehåller sina tidigare arbetsuppgifter och åstegår till sin tjänst efter förordnandets upphörande. — 2) Angiv här "provinsialläroverk", "underläroverkarikat", "extrakurserfjäntgöring" etc. — 3) Medförande ombyte av arbetsgivare eller arbetsplats.

V. Levnadskostnader under år 1944.

VI. Särskilda uppgifter.

Inkomster och utgifter	Familjetyp ¹⁾
<i>Inkomster i allt²⁾</i>	kr.
Därav: Egna	"
Makas resp. makes	"
<i>Utgifter i allt</i>	kr.
Därav: Bostad (med bränsle och lyse)	"
Vivre (mat, kläder, tvätt etc.)	"
Skuld amortering	"
Skuldräntor	"
Skatter	"
Försäkringsavgifter	"
Inköp av facklitteratur för förvärvsverk- samheten	"
Särskilda studentgifter ³⁾	"
Flyttkostnader ⁴⁾	"
Underhåll av anhöriga ⁵⁾	"
Hemhjälp	"
.....	"
.....	"
Ovriga utgifter ⁶⁾	"

Anm. ¹⁾ Här anges exempelvis "ensamstående person", "man, hustru och 3 barn", "änkling och i barn" etc. — ²⁾ Inkomster in natura, exempelvis med tjänst förenad förmån av fri bostad, omräknas efter gängse marknadspris och inräknas i inkomstbeloppet härövan. — ³⁾ Egna termins- och kursavgifter m. m. — ⁴⁾ Till följd av ombyte av anställning. — ⁵⁾ Andra än make(n) och barn. — ⁶⁾ Större utgift, som utgör engångspost, exempelvis utgifter för bostättning, redovisas på särskild rad.

Ha Edra studier och av dessa betingade ekonomiska förhållanden utövat inflytande på

1. Edert motiv att hittills icke ha ingått äktenskap? Ja. Nej. Angiv Edra synpunkter.

2. Valet av tidpunkten för Edert äktenskap? Ja. Nej. Angiv Edra synpunkter.

3. Antalet barn i Edert äktenskap? Ja. Nej. Angiv Edra synpunkter

B. Uppgifter angående huvudpersonens maka resp. make.

1. Född den / år
2. Vid vigseln.
Yrke:
- Månatlig inkomst härav kr.
Eget kapital
3. Den ³¹/₁₂ 1944.
Yrke:
- Månatlig inkomst härav kr.
Eget kapital

4. Yrkesverksamheten upphörde (År)
Angiv orsaken
5. Akademiska studier (Tidsperiod)
Studieriktning
- Examen år 19.....
6. Faderns yrke

C. Uppgifter angående huvudpersonens föräldrar och syskon.

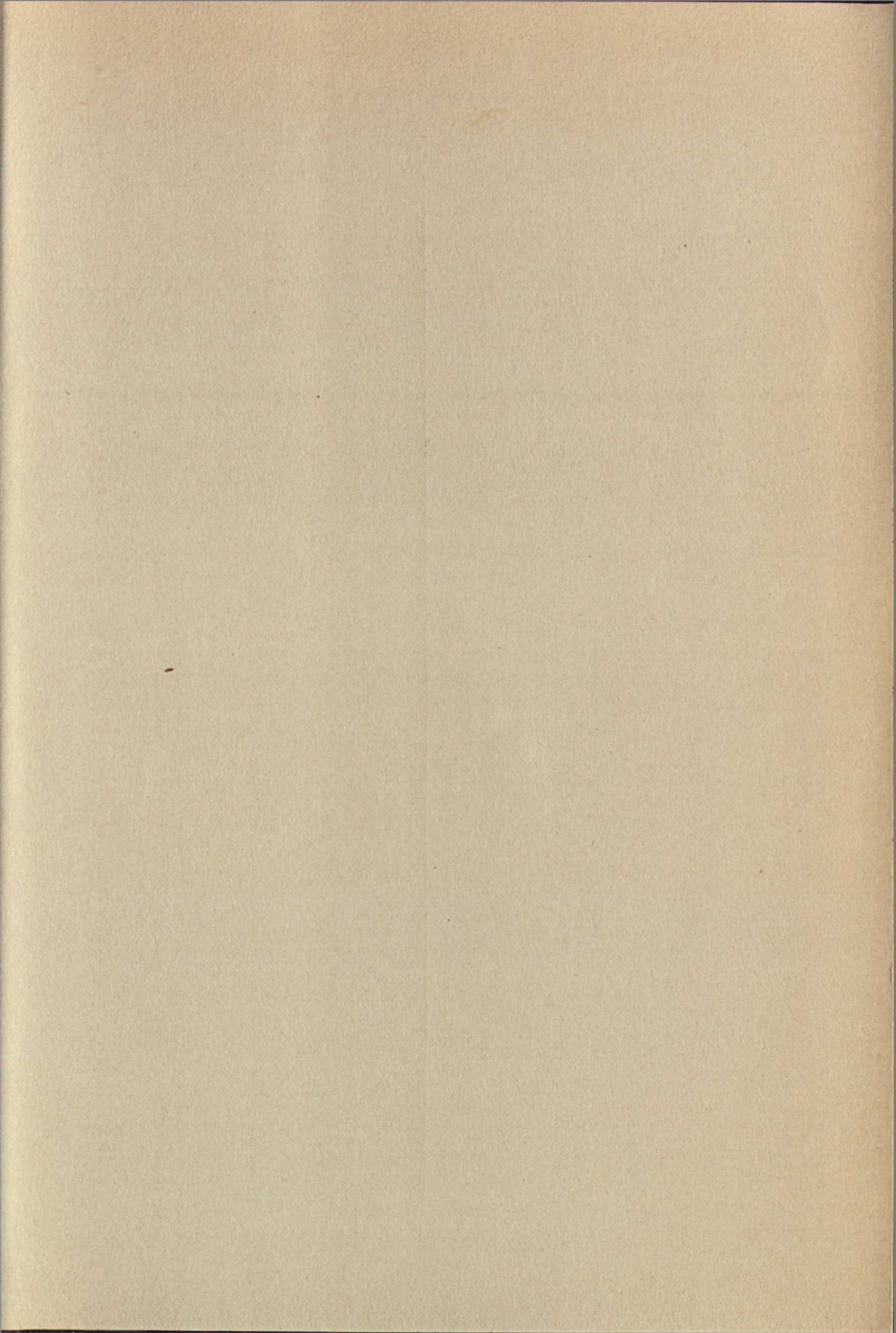
- Vid tidpunkten för Eders inskrivning.
1. Faderns yrke¹⁾
2. " inkomst kr.
(Ungefärligt årsbelopp)
3. Moderns yrke¹⁾
4. " inkomst kr.
(Ungefärligt årsbelopp)
5. Antal syskon {bröder {äldre
(Utom Eder själv) {sysstrar {yngre
- Därav med oavslutad yrkesutbildning
- " " avslutad "

6. Syskon med avslutad yrkesutbildning.

- Yrkesutbildning { 1)
 { 2)
 { 3)
(Examen, genomgången skola el. dyl.)
- Yrke
- { 1)
{ 2)
{ 3)

Anm. ¹⁾ Därest någon av föräldrarna var död vid tidpunkten för Eders inskrivning, angiv året för dödsfallet samt dåvarande yrke.

Särskilda upplysningar.



Statens offentliga utredningar 1947

Systematisk förteckning

(Siffrorna inom klammer beteckna utredningarnas nummer i den kronologiska förteckningen.)

Allmän lagstiftning. Rättsskipning. Fångvård.
Förslag till konvention mellan Sverige, Danmark och Norge om erkännande och verkställighet av domar i brottmål m. m. [16]

Statsförfattning. Allmän statsförvaltning.
Betänkande med utredning rörande riksräkenskapsverkets organisation. [13]
1945 års lönekommitté. 2. Betänkande med förslag till statens allmänna avlöningsreglemente m. m. [23]

Kommunalförvaltning.

Statens och kommunernas finansväsen.

Politi.

Nationalekonomi och socialpolitik.

Kollektiv tvätt. Betänkande med förslag att underlätta hushållens tvättarbete. [1]
Kommitténs för partiellt arbetsföra betänkande. 2. Förslag angående yrkesvägledning och yrkesutbildning för partiellt arbetsföra m. m. [18]
Kompetensfördringar för statliga, vissa halvstatliga och kommunala tjänster samt sådana yrken och befattningar, för vilkas utövande kräves av statlig myndighet utfärdad behörighetsförklaring eller legitimation. [19]
Socialvårdskommitténs betänkande. 15. Utredning och förslag ang. särskilda barnbidrag och bidragsförskott m. m. [21]
Betänkande rörande ett centralt arbetsmarknadsorgan. [24]

Hälso- och sjukvård.

Allmänt näringsväsen.

Elkraftutredningens redogörelse nr 1. Redogörelse för detaljdistributörerna samt deras råkraftkostnader och priser vid distribution av elektrisk kraft. Inledande översikt. [3]
Betänkande med förslag till standardtariffer för detaljdistribution av elektrisk kraft. [4]
Elkraftutredningens redogörelse nr 2: 15. Redogörelse för detaljdistributörerna samt deras råkraftkostnader och priser vid distribution av elektrisk kraft. Älvsborgs län. [20]

Fast egendom. Jordbruk med binäringar.

Betänkande ang. fiskerinäringens efterkrigsproblem samt den prisreglerande verksamheten på fiskets område. [2]
Betänkande med förslag ang. lantmäteri-personalens organisation samt avlöningsförhållanden m. m. [7]
Betänkande med förslag ang. fiskets administration m. m. [8]

Vattenväsen. Skogsbruk. Bergsbruk.

Industri.

Handel och sjöfart.

Handeln med olja. Betänkande med förslag avgivet av oljeutredningen 1945. [14]
Betänkande med förslag till ändrad lagstiftning ang. handel med skrot, lump och begagnat gods. [22]

Kommunikationsväsen.

Bank-, kredit- och penningväsen.

Försäkringsväsen.

Kyrkoväsen. Undervisningsväsen. Andlig odling i övrigt.

Betänkande med förslag till geofysiskt observatorium i Kiruna m. m. [6]
Betänkande om tandläkarutbildningens ordnande m. m. Del 3. Tandläkarinstitutens organisation m. m. [9]
1940 års skolutredningens betänkanden och utredningar. 8. Utredning och förslag rörande vissa socialpedagogiska anordningar inom skolväsendet. [11]
Ungdomens fritidsverksamhet. Ungdomsvårdskommitténs betänkande del 4. [12]
1941 års lärarlönesakkunniga. Betänkande med förslag till löne reglering för övningslärare. [15]
Stöd åt utvecklingshämmande ungdom. Ungdomsvårds-kommitténs betänkande del 5. [17]
1945 års akademikerutredning. [25]

Försvarsväsen.

1944 års militärsjukvårdskommittés betänkande. Del 2. [5]
Betänkande med förslag rörande civilförsvarets organisation m. m. [10]

Utrikes ärenden. Internationell rätt.