



**National Library  
of Sweden**

Denna bok digitaliserades på Kungl. biblioteket år 2013

1899/67

Arkivexemplar

STATENS OFFENTLIGA UTREDNINGAR 1967:50

Kommunikationsdepartementet

SOU  
1967:50



---

**KOMMUNALA BEFOGENHETER  
INOM TURISTVÄSENDET**

KOMMUNALRÄTTSKOMMITTÉNS

BETÄNKANDE

IX

---

Stockholm 1967

# STATENS

## OFFENTLIGA UTREDNINGAR 1967

### *Kronologisk förteckning*

1. Kommunal bostadsförmedling. Hæggström. I.
2. Allmänna arvsfonden. Esselte. Ju.
3. Utsökningsrätt VI. Esselte. Ju.
4. Ny domkretsindelning för underrätterna. Esselte. Ju.
5. Statlig publicering. Norstedt & Söner. Fl.
6. Finansiella långtidsperspektiv. Esselte. Fl.
7. Den framtida jordbrukspolitiken. Svenska Reproduktions AB. Jo.
8. Barnstugor. Barnavårdsmannaskap. Barnolycksfall. Kihlström. S.
9. Rikskonsorter. Esselte. E.
10. Linköpings högskola. Del I. Victor Pettersson. E.
11. Programbudgetering. Del I. Esselte. Fl.
12. Programbudgetering. Del II. — Studier och försök. Esselte. Fl.
13. Programbudgetering. Del III. — En sammanfattning. Esselte. Fl.
14. Skolans arbetstider. Esselte. E.
15. Tjänsteställning inom krigsmakten. Esselte. Fö.
16. 1958 års utredning kyrka—stat. VII. Folkbokföringen. Beckman. E.
17. 1958 års utredning kyrka—stat. VIII. De teologiska fakulteterna. Almqvist & Wiksell, Uppsala. E.
18. Invandringen. Esselte. I.
19. Statens stöd till ungdomsverksamhet. Esselte. E.
20. Den statliga länsförvaltningen. I. Norstedt & Söner. K.
21. Den statliga länsförvaltningen. II. Bilagor. Norstedt & Söner. K.
22. Skatteförvaltningen. Norstedt & Söner. K.
23. Länsindelningsutredningen. Victor Petterson. K.
24. Lag om skatterätt. Hæggström. Fl.
25. Narkotikaproblemet. Del I. Hæggström. S.
26. Partiell författningsreform. Esselte. Ju.
27. Förtidsröstning och gemensamma tvådagarsval. Esselte. Ju.
28. Tryckfrihet och upphovsrätt. Berlingska boktryckeriet, Lund. Ju.
29. Transportkostnaderna i Gotlandstrafiken. Esselte. K.
30. Höga eller låga hus? Esselte. I.
31. Filmens inflytande på sin publik. Hæggström. E.
32. Vänerns och Vätterns förbindelse med västerhavet. Esselte. K.
33. Vänerns och Vätterns förbindelse med västerhavet. Bilagor. Esselte. K.
34. Kompensation i vissa fall för bensinskatt som utgår vid användande av motorsåg och snöskoter. Berlingska boktryckeriet, Lund. Fl.
35. Firmaskydd. Esselte. Ju.
36. Nykterhetsvårdens läge. Del I. Esselte. S.
37. Nykterhetsvårdens läge. Del II. Bilagor. Esselte. S.
38. Skoglig yrkesutbildning. II. Esselte. Jo.
39. Samhällets barn tillsyn, barnstugor och familjedaghem. Esselte. S.
40. Företagareföreningarnas framtida organisation och verksamhet. Kihlström. I.
41. Narkotikaproblemet. Del II. Hæggström. S.
42. Utsädesbetningens effekter. Isaac Marcus. Jo.
43. Miljövårdsforskning. Del I. Forskningsområdet. Kihlström. Jo. Utkommer senare.
44. Miljövårdsforskning. Del II. Organisation och resurser. Kihlström. Utkommer senare.
45. 1958 års utredning kyrka—stat. IX. Kyrklig organisation och förvaltning. Beckman. E.
46. 1958 års utredning kyrka—stat. X. Kyrklig egendom. Skattefrågor. Prästerskapets privilegier. Esselte. E.
47. Lärarutbildning för folkhögskolan. Esselte. E.
48. Yrkesutbildningen. III. Hæggström. E.
49. Förslag till lag om skyldighet att föra räkenskaper m. m. Norstedt & Söner. Ju.
50. Kommunala befogenheter inom turistväsendet. Esselte. K.

STATENS OFFENTLIGA UTREDNINGAR 1967:50

*Kommunikationsdepartementet*



KOMMUNALA BEFOGENHETER

INOM TURISTVÄSENDET

KOMMUNALRÄTTSKOMMITTÉNS

BETÄNKANDE

IX



COMMITTEE ON INVESTIGATION

HOUSE OF REPRESENTATIVES

COMMITTEE ON INVESTIGATION

HOUSE OF REPRESENTATIVES

## Innehåll

Skrivelse till statsrådet Lundkvist . . . . .	5
Kap. 1. Inledning . . . . .	7
Utredningsuppdraget 7. Frågan om delredovisning av uppdraget 10.	
Kap. 2. Gällande rätt . . . . .	11
A. Allmänna principer för den borgerliga primärkommunens kompetens	11
B. Den borgerliga primärkommunens kompetens på fritidsverksamhetens och turismens område . . . . .	14
Rättspraxis 14. Kungl. Maj:ts praxis i ärenden om kommunala låne- och borgenstillstånd 15. Speciallagstiftning 15. Sammanfattning av gällande rätt 18.	
C. Några anteckningar om förhållandena i övriga nordiska länder . .	18
Kap. 3. Nuvarande kommunal verksamhet på turismens område, utvecklingstendenser m. m. . . . .	20
Allmänt om utvecklingen på fritidslivets område 20. Kommunernas nuvarande verksamhet på turismens område 21. Närmare om det statliga stödet till kommunal verksamhet på turismens område 22. Turismen i den lokala samhällsekonomin 23. Det nuvarande och framtida behovet av anläggningar för turismen m. m. 24. Några uttalanden och förslag om lämplig omfattning av den kommunala kompetensen m. m. 25.	
Kap. 4. Kommitténs överväganden och förslag . . . . .	30
Författningsförslag . . . . .	36
Sammanfattning . . . . .	37
Särskilt yttrande . . . . .	40
Bilaga 1. Rättspraxis rörande borgerlig primärkommuns kompetens på fritidsverksamhetens och turismens område . . . . .	41
Bilaga 2. Exempel från finansdepartementets praxis i ärenden om kommunala låne- och borgenstillstånd . . . . .	63

Indhold

1. Indledning 1

2. Formål og omfang 2

3. Organisering 3

4. Ledelse og ansvar 4

5. Arbejdsoplysninger 5

6. Arbejdsforholdene 6

7. Arbejdsoplysninger 7

8. Arbejdsforholdene 8

9. Arbejdsoplysninger 9

10. Arbejdsforholdene 10

11. Arbejdsoplysninger 11

12. Arbejdsforholdene 12

13. Arbejdsoplysninger 13

14. Arbejdsforholdene 14

15. Arbejdsoplysninger 15

16. Arbejdsforholdene 16

17. Arbejdsoplysninger 17

18. Arbejdsforholdene 18

19. Arbejdsoplysninger 19

20. Arbejdsforholdene 20

21. Arbejdsoplysninger 21

22. Arbejdsforholdene 22

23. Arbejdsoplysninger 23

24. Arbejdsforholdene 24

25. Arbejdsoplysninger 25

26. Arbejdsforholdene 26

27. Arbejdsoplysninger 27

28. Arbejdsforholdene 28

29. Arbejdsoplysninger 29

30. Arbejdsforholdene 30

31. Arbejdsoplysninger 31

32. Arbejdsforholdene 32

33. Arbejdsoplysninger 33

34. Arbejdsforholdene 34

35. Arbejdsoplysninger 35

36. Arbejdsforholdene 36

37. Arbejdsoplysninger 37

38. Arbejdsforholdene 38

39. Arbejdsoplysninger 39

40. Arbejdsforholdene 40

41. Arbejdsoplysninger 41

42. Arbejdsforholdene 42

43. Arbejdsoplysninger 43

44. Arbejdsforholdene 44

45. Arbejdsoplysninger 45

46. Arbejdsforholdene 46

47. Arbejdsoplysninger 47

48. Arbejdsforholdene 48

49. Arbejdsoplysninger 49

50. Arbejdsforholdene 50

51. Arbejdsoplysninger 51

52. Arbejdsforholdene 52

53. Arbejdsoplysninger 53

54. Arbejdsforholdene 54

55. Arbejdsoplysninger 55

56. Arbejdsforholdene 56

57. Arbejdsoplysninger 57

58. Arbejdsforholdene 58

59. Arbejdsoplysninger 59

60. Arbejdsforholdene 60

61. Arbejdsoplysninger 61

62. Arbejdsforholdene 62

63. Arbejdsoplysninger 63

64. Arbejdsforholdene 64

65. Arbejdsoplysninger 65

66. Arbejdsforholdene 66

67. Arbejdsoplysninger 67

68. Arbejdsforholdene 68

69. Arbejdsoplysninger 69

70. Arbejdsforholdene 70

71. Arbejdsoplysninger 71

72. Arbejdsforholdene 72

73. Arbejdsoplysninger 73

74. Arbejdsforholdene 74

75. Arbejdsoplysninger 75

76. Arbejdsforholdene 76

77. Arbejdsoplysninger 77

78. Arbejdsforholdene 78

79. Arbejdsoplysninger 79

80. Arbejdsforholdene 80

81. Arbejdsoplysninger 81

82. Arbejdsforholdene 82

83. Arbejdsoplysninger 83

84. Arbejdsforholdene 84

85. Arbejdsoplysninger 85

86. Arbejdsforholdene 86

87. Arbejdsoplysninger 87

88. Arbejdsforholdene 88

89. Arbejdsoplysninger 89

90. Arbejdsforholdene 90

91. Arbejdsoplysninger 91

92. Arbejdsforholdene 92

93. Arbejdsoplysninger 93

94. Arbejdsforholdene 94

95. Arbejdsoplysninger 95

96. Arbejdsforholdene 96

97. Arbejdsoplysninger 97

98. Arbejdsforholdene 98

99. Arbejdsoplysninger 99

100. Arbejdsforholdene 100

## Till

### *Herr Statsrådet Svante Lundkvist*

Genom beslut den 23 januari 1959 bemyndigade Kungl. Maj:t chefen för inrikesdepartementet att tillkalla högst sex sakkunniga jämte experter för utredning av vissa kommunalrättsliga spørsmål. Med stöd av detta bemyndigande tillkallade departementschefen den 12 mars 1959 såsom sakkunniga dåvarande landshövdingen Thorwald Bergquist, ordförande, ledamoten av första kammaren, direktören Carl Albert Anderson, direktören C. W. Carlsson — sedermera ledamot av andra kammaren —, ledamoten av första kammaren, småbrukaren Nils-Eric Gustafsson, dåvarande ledamoten av första kammaren, kaptenen Axel Mannerskantz, och dåvarande ledamoten av andra kammaren Olof Wiklund. Såsom experter tillkallades samma dag dåvarande förste sekreteraren i Svenska landskommunernas förbund, numera preceptorn vid Stockholms universitet, Fritz Kaijser och förste sekreteraren i Svenska stadsförbundet Rolf Romson.

De sakkunniga antog benämningen kommunalrättskommittén.

Kommittén har erhållit utredningsuppdrag dels genom anförande till statsrådsprotokollet den 23 januari 1959, dels genom tilläggsdirektiv i olika sammanhang.

Den 30 maj 1962 tillkallades att såsom ytterligare sakkunniga delta i en samma år till kommittén överlämnad utredning av frågor, sammanhängande med införande av en enhetlig kommuntyp, direktören H. S. Aronsson, direktören i Svenska stadsförbundet Sven-Olof Dahlman samt direktören i Svenska kommunförbundet Sven A. Järdler. Den 3 september 1962 tillkallades Järdler jämväl som expert åt kommittén.

Den 5 mars 1965 uppdrogs åt kommittén bl. a. att göra en översyn av reglerna om den kommunala och landstingskommunala kompetensen. Den 28 april 1965 tillkallades dels landstingsmannen T. E. Andréé, dåvarande kanslichefen, numera landstingsrådet E. A. Lindh och dåvarande rättschefen i inrikesdepartementet, numera regeringsrådet Stig Nordlund att såsom ytterligare sakkunniga ingå i kommittén vid fullgörandet av de åt kommittén den 5 mars lämnade uppdragen, dels kanslirådet J.-E. Stenius att såsom expert biträda kommittén i samma uppdrag. Den 29 juni 1965 förordnades hovrättsrådet Erik Borglund att såsom ytterligare expert biträda kommittén.

Den 23 september 1966 entledigades Bergquist från uppdraget att vara sakkunnig och ordförande i kommittén. I Bergquists ställe förordnades



landshövdingen Ingvar Lindell. Carlsson och Wiklund entledigades från sina uppdrag att vara sakkunniga i kommittén och i deras ställe förordnades ledamoten av riksdagens andra kammare, rektorn O. R. Westberg respektive kommunalnämndsordföranden S. Holmqvist. Samtidigt tillkallades Dahlman jämväl som expert åt kommittén. Den 6 februari 1967 tillkallades landstingsdirektören Bernt Olvén såsom ytterligare expert åt kommittén.

Jämlikt förordnande av Kungl. Maj:t den 23 september 1966 bedrivs det förberedande arbetet med kommitténs olika uppdrag på två sektioner inom kommittén. Enligt förordnande av Herr Statsrådet samma dag leder Aronsson och Nordlund, med bibehållande av sina sakkunniguppdrag, arbetet inom var sin sektion. Vid den interna arbetsfördelningen har kompetensfrågorna tillagts den av Nordlund ledda sektionen.

Såsom sekreterare åt kommittén har tjänstgjort hovrättsrådet Erik Borglund t. o. m. den 29 juni 1965 och därefter hovrättsassessorn Svante Boman. Under tiden den 1 januari 1964—den 29 juni 1965 har Boman varit förordnad som biträdande sekreterare. Revisionssekreteraren Ulf Lindquist har sedan den 1 januari 1966 tjänstgjort som biträdande sekreterare åt kommittén.

Kommittén har tidigare överlämnat delbetänkandena Ersättning för kommunala förtroendeuppdrag (SOU 1961:54), Kommunal beredskap (SOU 1962:7), Kommunalt stöd åt studerande från utvecklingsländerna (SOU 1962:21), Kommunalförbundens lånerätt (SOU 1963:2), Kommunala renhållningsavgifter (SOU 1963:29), Om den kommunala självstyrelsens lokala förankring (SOU 1965:6), Kommunala bolag och andra särskilda rättssubjekt för kommunal verksamhet (SOU 1965:40) samt Ekonomiska förmåner till kommunala förtroendemän med heltidstjänstgöring (SOU 1966:72).

Kommittén, som funnit påkallat att ur det omfattande och tidskrävande uppdraget rörande den kommunala och landstingskommunala kompetensen till förtursbehandling utbryta frågan om kommuns befogenhet att anordna och driva turistanläggningar, får härmed överlämna betänkandet Kommunala befogenheter inom turistväsendet.

Betänkandet är enhälligt. Kommitténs experter har anslutit sig till utredningens förslag.

Herr Axel Mannerskantz har avgivit särskilt yttrande.

Stockholm i augusti 1967.

*Ingvar Lindell*

*Carl Albert Anderson*

*T. E. Andrée*

*Nils-Eric Gustafsson*

*Sture Holmqvist*

*Erik Lindh*

*Axel Mannerskantz*

*Stig Nordlund*

*Olof Westberg*

*/Ulf Lindquist*

## KAPITEL 1

### Inledning

#### *Utredningsuppdraget*

I anförande till statsrådsprotokollet den 5 mars 1965 anförde chefen för inrikesdepartementet, statsrådet Rune Johansson följande.

Den grundläggande bestämmelsen om borgerlig primärkommuns kompetens finns i 3 § kommunallagen. Enligt detta stadgande äger kommun själv vårda sina angelägenheter, såvitt icke handhavandet av dessa enligt gällande författningar tillkommer annan. Vidare hänvisas i paragrafen till vad som är särskilt stadgat angående vissa kommunala angelägenheter.

Kompetensregeln fick sin nuvarande utformning år 1948. Den bygger på principen, att kommunala åtgärder skall tillgodose allmänna till kommunen knutna intressen. Genom att avfatta regeln som en generalklausul avsåg man enligt motiven att möjliggöra en fortsatt anpassning av kommuns befogenheter efter samhällsutvecklingens krav. Det drag av elasticitet som även tidigare präglat regeln blev ytterligare accentuerat. Uppgiften att närmare avgränsa området för kommunernas kompetens överlämnades liksom förut åt rättspraxis.

Regeringsrättens praxis i fråga om den kommunala kompetensen torde på de flesta områden väl ansluta till den omvälvande samhällsutveckling som skett sedan kompetensreglerna utformades. På vissa områden synes praxis emellertid inte entydig eller helt i samklang med utvecklingen.

I detta sammanhang bör först uppmärksammas tillämpningen av de kommunala kompetensreglerna då det gäller markförvärv. Vid flera avgöranden, även från senare år, har dylika förvärv ansetts inte vara betingade av något kommunernas särskilda behov, varför de kommunala besluten upphävts. Det kan ifrågasättas om denna praxis överensstämmer med den allmänna uppfattningen om betydelsen av kommunalt markägande, en uppfattning som kommit till uttryck bl. a. i förslag till statliga stödåtgärder för att främja en aktiv kommunal markpolitik och vid den nyligen genomförda omorganisationen av naturvården (prop. 1963: 71, L<sup>3</sup>U 41, rskr 371).

Ett annat närliggande område där kommunens befogenheter behöver — om icke utvidgas — så dock klarläggas, inte minst med tanke på den nuvarande starka investeringsverksamheten på den kommunala sektorn, gäller kommunala engagemang för att tillhandahålla lokaler åt statliga eller landstingskommunala inrättningar.

Frågan om att ändra bestämmelserna om den kommunala kompetensen har under senare år aktualiserats vid flera tillfällen, i allmänhet med anledning av vissa avgöranden i rättstillämpningen.

Vid 1958 års B-riksdag och vid 1964 års riksdag har sålunda motioner väckts om vidgad rätt för kommun att driva industri- och affärsverksamhet. Vid båda dessa tillfällen avslogs motionerna.

I en delfråga rörande kommuns befogenhet att driva affärsverksamhet har

emellertid utgången blivit en annan. Med anledning av en motion om rätt för kommun att tillskapa semesterbyar m. m. har sålunda 1964 års riksdag hemställt, att Kungl. Maj:t måtte föranstalta om skyndsamt provning och förslag rörande sådan utvidgning av den kommunala kompetensen, att kommun äger vidta åtgärder för att tillskapa semesterbyar och liknande anläggningar (KU 14, rskr 318). Konstitutionsutskottet erinrar i sitt utlåtande om att kommun enligt gällande rätt inte får driva spekulativ verksamhet, dvs. verksamhet helt eller väsentligen i vinstsyfte. Däremot har kommun ansetts äga vidta åtgärder för att allmänt främja näringslivet i orten samt att själv driva eller delta i företag inom de kommunala affärsverkens traditionella område. Enligt gammal hävd har kommun också rätt att vid arbetslöshet eller hot om arbetslöshet driva eller understödja företagsverksamhet, som annars faller utanför den kommunala kompetensen. Utskottet förklarar, att flera skäl talar för att borgerlig primärkommun bör kunna anlägga och förvalta semesterbyar i egen regi eller genom ett för ändamålet särskilt bildat rättssubjekt, oavsett om anläggningen betjänar egna kommunmedlemmar eller ej. Det måste sålunda vara ett allmänt intresse, att kommuner i natursköna områden medverkar till att semesterbyar kommer till stånd, där de semestrade oberoende av kommuntillhörighet kan få standardmässigt goda boplatser till överkomlig kostnad. Hänsyn till sanitära intressen och ordningssynpunkter, planeringsförhållanden m. m. gör att det inte kan vara en kommun likgiltigt var och hur en semesterby anläggs eller hur den administreras. Kommunala initiativ och åtgärder för att lösa dessa problem framstår enligt utskottets mening inte heller som betänkliga från lokaliseringpolitiska synpunkter.

Ytterligare må erinras om att borgerliga primärkommuner och landstingskommuner genom en särskild lag den 14 december 1962 (nr 638) fått rätt att bistå vissa utländska studerande.

Med hänsyn till det anförda bör en översyn av reglerna om borgerlig primärkommuns kompetens nu komma till stånd. Utgångspunkten vid denna översyn bör vara, att reglerna alltjämt måste vara grundade på huvudprincipen att kommunala åtgärder skall tillgodose allmänna till kommunen knutna intressen. Utredningen bör därför inriktas på att inom denna ram söka nå en lämplig precisering av kommunernas befogenheter. Därvid bör särskilt beaktas den utveckling mot större kommunenheter och därmed förbättrade betingelser för kommunal förvaltning, som den nya kommunindelningsreformen syftar till. Huruvida preciseringen av den kommunala kompetensen bör ske i kommunallagen eller genom specialreglering eller på båda dessa vägar, får prövas av utredningen. Under alla förhållanden måste dock fortfarande ett betydande utrymme lämnas åt rättstillämpningen att anpassa kompetensen efter utvecklingen.

Precisering av den kommunala kompetensen är särskilt angelägen när det gäller kommunal drift av rörelse och kommunalt stöd åt enskilda näringsföretag. Utredningen bör i denna del först pröva frågan om kommuns befogenhet att anordna och driva semesterbyar, turistikhotell, linbanor och liknande turistanläggningar. I det sammanhanget bör övervägas om det i något annat hänseende finns anledning att vidga kommuns rätt att driva rörelse, då det med hänsyn till allmänintresset och kommunens övriga uppgifter kan bedömas vara ändamålsenligt att verksamheten drivs i allmän regi. Som exempel kan här nämnas drivande av parkeringshus med tillhörande service. Sådan verksamhet i uteslutande syfte att erhålla ekonomisk vinst bör dock alltjämt inte hänföras till de kommunala angelägenheterna.

Vad härefter angår förhållandet till det enskilda näringslivet bör något kom-

munalt stöd åt enskilda företag i princip inte vidare komma i fråga. Som framgår av statsmakternas beslut med anledning av prop. 1964:185 angående riktlinjer för en aktiv lokaliseringsspolitik m. m. har det ansetts vara ett riksintresse och därför väsentligen en statlig uppgift att verka för den från samhällssynpunkt lämpligaste lokaliseringen av näringslivet. Utredningen bör med hänsyn härtill söka skapa ett regelsystem, som hindrar att kommunala subventioner lämnas i syfte att påverka enskilda företags lokalisering och utvidgning. Däremot bör det liksom hittills vara en kommunal angelägenhet att allmänt främja näringslivets utveckling inom kommunen. Utredningen bör i detta sammanhang överväga hur kommunens nuvarande befogenhet att inrätta småindustri- och hantverkshus lämpligen bör avgränsas gentemot den verksamhet i lokaliseringsspolitiskt syfte som ligger utanför den kommunala kompetensen.

I övrigt bör i reglerna om den kommunala kompetensen göras de ändringar, som en genomgång av praxis kan ge anledning till. Med anknytning till vad som sagts inledningsvis om rättstillämpningen torde böra undersökas bl. a., hur kompetensreglerna bör utformas för att medge kommunerna att genomföra långsiktiga markförvärv och i vilka undantagsfall tillhandahållande av lokaler för annat än kommunala ändamål bör anses falla inom den kommunala kompetensen.

Riksdagens justitieombudsman har i skrivelse den 3 februari 1965 samtidigt med att han förordat en översyn av de kommunala kompetensreglerna framhållit önskvärdheten av att legala möjligheter skapas att tvinga fram återgång av olaga kommunala beslut. Lagreglerna bör enligt justitieombudsmannen ge befogenhet för länsstyrelsen att förelägga kommun vid vite att utreda om och hur återgång bör ske samt för Kungl. Maj:t att förelägga kommunen att genomföra återgången i de fall utredningen ger anledning därtill. Justitieombudsmannen anser att frågan om sådana regler bör upptas i kommunallagstiftningen bör utredas närmare. Jag ansluter mig till denna uppfattning.

Under senare tid har samarbetet på det kommunala området utvecklats starkt. Framför allt har detta kommit till uttryck i bildandet av samarbetsnämnder inom de nya kommunblocken. Men även storstädernas uppgående i landstingskommun är att se som ett led i denna utveckling. Redan har Gävle och Hälsingborg återinträtt i respektive landstingskommun och beslut har meddelats om Norrköpings återinträde i Östergötlands läns landstingskommun. Utredningar pågår vidare om Stockholms, Göteborgs och Malmö städers samgående med landstingskommun. I samband härmed har den frågan tagits upp, om det särskilda behovet av samverkan och samordning inom storstadsregionerna kan tillgodoses genom att landstingskommun, i vilken sådan region ingår, övertar vissa funktioner som hittills utövats av primärkommunerna inom regionen formellt var för sig men ofta i samverkan genom frivilliga samarbetsorgan. Landstingskommunen skulle i den här delen framför allt svara för planering och samordning i fråga om bebyggelsen, bostadsförsörjningen, vatten- och avloppsanläggningar, naturvården och lokaltraffiken.

Den landstingskommunala och den primärkommunala kompetensen sammanfaller materiellt sett i stor utsträckning. Något principiellt hinder för landstingskommun att för landstingsområdet i dess helhet komplettera åtgärder som primärkommun vidtagit för sitt område har sålunda inte ansetts föreligga. Om landstingskommun skall handha den planerings- och samordningsverksamhet som jag tidigare berört, förutsätter det emellertid befogenhet för landstingskommunen att vidta åtgärder som hänför sig till bara en del av landstingskommunen. Det bör undersökas hur en sådan befogenhet lämpligen kan inrymmas i landstingskommuns kompetens.

Enligt beslut den 21 december 1963 av Stockholms stadskollegium och den 23 januari 1964 av Stockholms läns landstings förvaltningsutskott har bildats en kommitté bestående av representanter för staden och landstinget med uppdrag att utreda frågan om att förena staden och länet i ett gemensamt storlandsting för handhavande av vissa förvaltningsuppgifter. Kommittén, som har antagit namnet storlandstingskommittén, har i betänkande avgivet den 16 maj 1966 till stadskollegiet och förvaltningsutskottet lagt fram ett principförslag till ett sådant samgående. Sedan storlandstingskommittén väckt frågan om en särskild utredning rörande författningsbestämmelser för storlandstinget har chefen för kommunikationsdepartementet efter Kungl. Maj:ts bemyndigande genom beslut den 7 april 1967 tillkallat en sakkunnig för att i samverkan med storlandstingskommittén och kommunalrättskommittén lägga fram förslag till författningsbestämmelser för storlandsting. Kungl. Maj:t har i samband med bemyndigandet befriat kommunalrättskommittén från motsvarande del av dess uppdrag.

### *Frågan om delredovisning av uppdraget*

Kommitténs uppdrag beträffande den kommunala kompetensen är mest lämpat att behandlas som en enhet. Varje delbehandling av uppdraget kräver ståndpunkter i en serie frågor av principiell betydelse för kompetensen i allmänhet, varvid det inbördes sammanhang som finns mellan olika samhälleliga verksamheter riskerar att bli obeaktat. De principiella bedömningar som verkar riktiga vid behandlingen av en delfråga kan visa sig felaktig när hela kompetensfrågan är genomarbetad och överblickbar. Särbehandling av en fråga medför även lagtekniska komplikationer. Sammanhanget mellan delfrågorna medför avgränsningsproblem, som inte kan få en helt invändningsfri lösning. En delbehandling måste vidare utmynna i en specialreglering i särskild kommunallag eller annan särskild författning och för därmed in reformarbetet på en väg som kommittén ställer sig tveksam till.

Anledningen till att kommittén likväl framlägger ett delbetänkande i kompetensfrågan är den, att uppdraget i sin helhet kan beräknas bli färdigt tidigast på hösten 1968 och att lösningen av vissa frågor beträffande kommuns befogenhet på fritidens område inte lämpligen kan anstå till dess.

Behovet av en skyndsammare lösning gäller främst kommuns befogenhet att anordna och driva turistanläggningar. Hur långt den kommunala kompetensen här sträcker sig är synnerligen oklart. Ett flertal kommuner har redan gjort betydande investeringar i turistanläggningar, ofta med stöd av statsbidrag, och den aktuella situationen på arbetsmarknaden har medfört ökat stöd åt anläggningsverksamheten i vissa glesbygder. Oklarheten om kommunernas befogenheter på området verkar hämmande på utvecklingen och bör snarast undanröjas.

## KAPITEL 2

### Gällande rätt

#### *A. Allmänna principer för den borgliga primärkommunens kompetens*

Den kommunala kompetensen kan sägas utgöra ett samlingsbegrepp för de angelägenheter en kommun har rätt att befatta sig med. Eftersom varje verksamhet som regel kräver någon form av ekonomisk insats, blir kompetensspörsmålet aktuellt främst när fråga uppkommer för fullmäktige att bevilja anslag för ett ändamål. Den kommunala kompetensen är därmed i väsentlig utsträckning en fråga om den kommunala anslagsbefogenheten.

Huvudregeln för borgerlig primärkommuns kompetens meddelas i 3 § kommunallagen, där det heter:

»Kommun äger att själv, efter vad i denna lag närmare bestämmes, vårda sina angelägenheter, såvitt icke handhavandet därav enligt gällande författningar tillkommer annan.

Angående vissa kommunala angelägenheter är särskilt stadgat.»

De kommunala befogenheter, som enbart stöder sig på lagrummets första stycke är i princip fakultativa. Här är således endast fråga om rättigheter för kommunen. Inom de specialförfattningsreglerade kompetensområden, som åsyftas i andra stycket, är de kommunala uppgifterna däremot oftast obligatoriska och innefattar skyldighet för kommunen att vara verksam på området. Skillnaden mellan de båda styckena brukar också formuleras så, att första stycket behandlar den oreglerade och andra stycket den reglerade kompetensen. I det följande ägnas uppmärksamheten åt den fakultativa eller oreglerade kompetensen.

Kärnpunkten i paragrafens första stycke ligger i det obestämda uttrycket »sina angelägenheter». Källorna för tolkning av uttrycket är främst lagmotiven och rättspraxis. Av betydelse är särskilt förarbetena till den lagändring 1948, varigenom stadgandet fick sin nuvarande lydelse (SOU 1947: 53; prop. 1948: 140), samt regeringsrättens avgöranden i kommunala besvärsmål. Även Kungl. Maj:ts praxis i underställningsärenden rörande upptagande av lån och ingående av borgensförbindelser är av betydelse, eftersom Kungl. Maj:t i sådana ärenden tar ställning till frågor avseende den fakultativa eller oreglerade kompetensen.

I tidigare kommunallagar hade kompetensbestämmelsen den formule-

ringen, att kommun ägde vårda »sina gemensamma ordnings- och hushållningsangelägenheter». 1948 års lagändring innebar, att orden »gemensamma ordnings- och hushållnings-» ströks. Strykningen av orden »ordning; och hushållning» innebar ingen saklig ändring i den kommunala kompetensen. De båda orden ansågs onödiga, enär ordningsangelägenheterna sedan länge reglerades i specialförfattningar och ordet »hushållning» inte upplyste något om ändamålet med kommunens ekonomiska åtgärder. Av väsentlig betydelse var däremot att man strök ordet »gemensamma». Detta ord ansågs innebära ett krav på att ett större antal av kommunens invånare skulle ha nytta av den beslutade åtgärden. En beslutad utgift, som bara blev till nytta för en mindre grupp av kommunmedlemmar eller ett mindre samhälle inom kommunen, ansågs sålunda inte avse någon gemensam angelägenhet.

Genom 1948 års reform ersattes gemensamhetskravet med kravet att en åtgärd, för att få vidtas av kommunen, skulle uppbäras av ett till kommunen knutet allmänt intresse. Den kvantitativa bedömningen har ersattss av en kvalitativ. Enligt förarbetena skall kompetensfrågan bedömas från synpunkten, om det är lämpligt, ändamålsenligt eller skäligt att kommunen befattar sig med angelägenheten. Det är tydligt, att uppfattningen här om kan vara olika vid olika tider och i skilda delar av landet, och att den även kan skifta med olika politiska åskådningar. Kompetensregelns beskaffenhet har medfört att rättspraxis fått central betydelse för kompetensregelns konkreta innehåll. Enligt förarbetena är det rättstillämpningens uppgift att närmare ange gränserna för kommunernas verksamhet, och det understryks i förarbetena att det väsentliga värdet i den allmänna bestämningen av kompetensen ligger däri, att rättspraxis erhållit en jämförelseviss stor frihet att anpassa sin ståndpunkt efter förhållandena i de särskilda fallen och med beaktande av den allmänna samhällsutvecklingen.

Allmänintresset är givetvis ett mycket vagt kriterium på de angelägenheter, som skall omfattas av den kommunala kompetensen. Förarbeten och rättspraxis anvisar vissa huvudlinjer, av vilka de viktigaste skall redovisass i det följande.

Som en följd av gemensamhetskravets avskaffande har kommunerna numera stora möjligheter att tillgodose särskilda tätortsbehov. Kommun äger sålunda rätt att bevilja anslag till väghållning, vägbelysning, renhållning o. dyl. i ett samhälle inom kommunen även om åtgärderna omedelbart kommer endast en mindre del av kommunmedlemmarna till godo. Bortfallet av gemensamhetskravet ger i övrigt kommunerna möjligheter att lämna bidrag bl. a. för anläggning av enskilda vägar och för framdragnings av elektricitet till enskilda fastigheter.

En grundläggande och i det närmaste självfallen förutsättning för den kommunala kompetensen är, att de intressen kommunen vill tillgodose är

lokaliserade till kommunen. Det krävs inte någon fysisk lokalisering. Det är inte nödvändigt, och heller inte tillräckligt, att den verksamhet kommunen vill främja bedrivs inom kommunens gränser. Men intresset av verksamheten måste vara knutet till kommunen. Kommun äger exempelvis på annan kommuns område anordna badplatser, idrottsplatser, vattentäkt, reningsverk m. m. om anordningarna behövs för den egna kommunen.

Vidare krävs, som i förtydligande syfte angetts i lagtexten, att handhavandet av angelägenheten i fråga inte enligt gällande författningar tillkommer annan än kommunen. Även om en angelägenhet har den erforderliga lokala anknytningen, får den således inte ombesörjas av den borgerliga primärkommunen, om den författningens enligt ankommer på statlig myndighet eller på någon annan kommunal bildning, t. ex. församling eller municipalsamhälle. Helt allmänt gäller för övrigt att kommun inte får vidta åtgärder som ingriper i angränsande kommuns förvaltning.

En viktig princip är, att en kommun inte har rätt att utan stöd i specialförfattning lämna understöd åt enskilda kommunmedlemmar.

En annan betydelsefull princip är, att kommun inte äger inlåta sig på affärsföretag i vinstsyfte s. k. spekulativa företag. Kommun är däremot oförhindrad att driva sådan affärsverksamhet, vars handhavande är av framträdande allmänt intresse och som tillhandahåller oundgängliga tjänster eller nyttigheter åt kommunens medlemmar. Hit hör exempelvis elektricitets- och gasverk, vatten- och avloppsverk, spårvägs- och bussföretag. Ett moment i allmänintresset för de flesta av dessa s. k. kommunala affärsverk är, att driften kräver kontinuerlig tillgång till den av kommunen ägda gatumarken. För de kommunala affärsverken gäller självkostnadsprincipen. Driften får inte ske i vinstsyfte, utan taxorna måste i princip vara utformade så, att avgifterna inte överskrider kommunens självkostnader. Kommunen äger även genom lån, borgen eller på annat sätt understödja privatägda företag, vilkas verksamhet tillgodoser ett allmänt intresse på samma sätt som de kommunala affärsverken.

I övrigt gäller emellertid som huvudregel att kommun inte får understödja enskilda affärsföretag. Från denna princip gäller två undantag. Subventioner anses tillåtna för att uppehålla driften vid ett affärsföretag, om nedläggning eller inskränkning av driften skulle medföra en mera omfattande arbetslöshet inom kommunen. Kommun anses vidare ha rätt att vidta åtgärder, som helt allmänt är ägnade att befrämja näringslivets utveckling inom kommunen, t. ex. iordningställande av industriområden med gator, järnvägsspår, vatten- och avloppsledningar m. m.

Inom ramen för den kommunala kompetensen begränsas kommunens beslutanderätt av likställighetsprincipen, som innebär att kommunens medlemmar skall vara likställda i sina rättigheter och skyldigheter mot kommunen. Principen gäller endast inom de områden, där kommunen träder i



kontakt med sina medlemmar i denna deras egenskap. Härjämte anses kommunerna bundna av den objektivitetsprincip som gäller för statsförvaltningen.

Som antytts tidigare, förekommer det undantagsvis i speciallagstiftningen bestämmelser om kommunens fakultativa kompetens. Så är fallet i lagen den 10 juli 1947 om kommunala åtgärder till bostadsförsörjningens främjande, KF den 22 september 1950 om kommuns bidrag till kostnaderna för folktandvården och lagen den 14 december 1962 om rätt för kommun att bistå utländska studerande.

### *B. Den borgerliga primärkommunens kompetens på fritidsverksamhetens och turismens område*

#### **Rättspraxis**

Kungl. Maj:ts i regeringsrätten praxis i kommunala besvärsmål behandlas närmare i *bilaga 1*, som även redovisar äldre praxis i tiden före regeringsrättens tillkomst. Genomgången av rättspraxis ger sammanfattningsvis följande resultat.

Rättspraxis har sedan gammalt intagit en positiv hållning till kommunala insatser på områden, som äger eller ägt anknytning till kommunikationsväsendet. I linje härmed har kommunala åtgärder för främjande av tillkomsten eller förekomsten av hotellanläggningar eller kombinerade hotell- och restauranganläggningar i regel ansetts tillåtna, när åtgärderna företrädesvis tillgodosett nyttotrafikens och de egna kommunmedlemmarnas personliga behov av dylika anläggningar. Endast i ett fåtal avgöranden har kommunala åtgärder av nu antytt slag ansetts innebära kompetensöverskridande.

I fråga om kommuns befogenhet att vidta åtgärder för att tillgodose fritidens och friluftslivets behov av mark och anläggningar drar rättspraxis principiellt en gräns mellan å ena sidan åtgärder som företrädesvis tillgodoser de egna kommunmedlemmarnas behov, och å andra sidan åtgärder, vidtagna i huvudsaklig avsikt att betjäna turister. Medan kommunen ges vidsträckt befogenheter att lämna fritidsservice åt de egna kommunmedlemmarna såväl inom som utom kommunens område, behandlas turismen från kompetenssynpunkt som ett näringsfång, som kommunen i viss utsträckning äger allmänt främja men i övrigt endast undantagsvis får befatta sig med. Sålunda har mera allmänt turistbefrämjande åtgärder som anslag för att inrätta turistbyrå, stöd åt festspel, anslag för att anskaffa snöfordon och anslag för inredning av vandrarhem ansetts tillåtna, medan engagemang i turisthotell och andra större anläggningar, avsedda företrädesvis för turister, genomgående bedömts som otillåten kommunal verksamhet på näringslivets område.

### Kungl. Maj:ts praxis i ärenden om kommunala låne- och borgenstillstånd

Den kommunala lånerätten regleras i 58—60 §§ kommunallagen och KK den 16 november 1962 (nr 585) med vissa bestämmelser angående kommuns upptagande av lån, m. m.

Kommunen har en allmän underställningsfri lånerätt, som med någon förenkling innebär, att lån får upptas intill ett sammanlagt belopp motsvarande för flertalet kommuner fem procent och för stad, som inte deltar i landsting, sju procent av skatteunderlaget. Här avsedda lån skall vara ställda att återbetalas inom fem år genom årlig betalning. För lån som övertas vid förvärv av in-tecknad egendom gäller inte några tidsgränser. Lån, som upptas för gäldande av äldre lån, är underställningsfria om de återbetalas inom de betalningsterminer som gäller för det äldre lånet. Med lån avses även borgen. Härutöver förekommer vissa specialfall av underställningsfrihet, avseende lån av statsmedel, lån för bostadsbyggnadsföretag, som godkänts för statlig belåning, borgen för sådana lån samt lån för vatten- och avloppsanläggningar.

För lån och borgen i andra fall fordras medgivande av Kungl. Maj:t i statsrådet. De underställda lånebesluten underkastas såväl en formell kontroll som en prövning i sak. Till den formella kontrollen brukar hänföras bl. a. frågorna om den kommunala kompetensen. Kungl. Maj:t kan i sådana frågor inhämta utlåtande från regeringsrätten, men det är ovanligt att så sker. Kungl. Maj:t prövar underställt beslut först sedan detta vunnit laga kraft eller eventuella besvär över beslutet blivit slutligt avgjorda.

Från finansdepartementet har kommittén erhållit en sammanställning över ärenden om kommunala låne- och borgenstillstånd för fritidsanläggningar, turisthotell och liknande anläggningar, som varit avsedda att nyttjas i större omfattning av andra än den egna kommunens medlemmar, och således kan betecknas som turistanläggningar (*Bilaga 2*). Sammanställningen är fullständig såvitt avser femårsperioden 1962—1966. Under denna tid har hos Kungl. Maj:t förekommit närmare ett 60-tal ärenden rörande turistanläggningar, och i det stora flertalet av dessa ärenden har kommun beviljats låne- eller borgenstillstånd för ändamålet. Ehuru de närmare omständigheterna i dessa ärenden inte är kända och kompetensfrågorna i sådana ärenden inte alltid ställs på sin spets på samma sätt som i besvärsmål, ger sammanställningen dock uttryck för en mindre restriktiv inställning till de kommunala befogenheterna inom turistväsendet än den som framträder i regeringsrättens praxis.

### Speciallagstiftning

Speciallagstiftningen har indirekt betydelse för omfattningen av den kommunala kompetensen på förevarande område. Av särskilt intresse är barnavårds-, hälsovårds- och naturvårdslagstiftningen.

Enligt bestämmelserna i barnavårdslagen den 29 april 1960 skall kommun genom lämpliga anordningar och åtgärder främja en gynnsam utveckling av de unga och goda uppväxtförhållanden i övrigt för dem, och skall därvid i mån av behov och möjligheter främja bl. a. anordningar för bättre fritidsförhållanden för barn och ungdom. Dessa regler för allmänt förebyggande verksamhet anses ha en vidsträckt innebörd och inrymmer bl. a. sådana åtgärder som inrättande av friluftsanläggningar i ungdomsvårdande syfte (prop. 1965: 69 s. 5).

Enligt hälsovårdsstadgan den 19 december 1958 (nr 663) ankommer det på kommun att handha allmänna hälsovården inom kommunen. Med denna bestämmelse fastslås kommunens skyldighet att i erforderlig utsträckning bevilja anslag till den verksamhet som bedrivs av hälsovårdsnämnden och till särskilda åtgärder som är påkallade från hälsovårdssynpunkt. Av bestämmelsen anses även följa att kommunen vid handläggning av ärenden, som kan vara av betydelse för allmänna hälsovården inom kommunen, t. ex. planeringsfrågor, har att beakta hälsovårdsintresset och söka åstadkomma en lösning som är till gagn även för detta intresse. Begreppet allmän hälsovård ansluter sig nära till vad som brukar betecknas som omgivningshygien (prop. B 1958: 46 s. 137). Bestämmelsen torde inrymma vidsträckta befogenheter för kommunen beträffande t. ex. anordnande av badplatser och campingplatser.

Enligt naturvårdslagen den 11 december 1964 (nr 822), som ersatt naturskyddslagen, strandlagen och vissa regler i byggnadslagen, är naturvården en såväl statlig som kommunal angelägenhet. Med naturvårdslagen har införts ett nytt institut, naturreservat, som skall kunna användas bl. a. för att tillgodose behovet av mark för allmänhetens friluftsliv. Beslut om bildande av naturreservat meddelas av länsstyrelsen, som därvid äger föreskriva de inskränkningar i förfoganderätten över fastighet som erfordras för att trygga ändamålet med reservatet eller ålägga ägaren att tåla vissa åtgärder från det allmännas sida inom reservatet. I förarbetena framhålls att man med det nya institutet inte endast skall möta behovet av rekreation under semester och andra längre ledigheter genom att säkerställa fjärrområden utan också skall beakta det mera kortfristiga rekreationsbehovet, vilket fordrar närområden. Där det föreligger ett legitimt behov för allmänheten att utnyttja stränderna mera intensivt än vad allemansrätten medger bör man, framhåller förarbetena, överväga att trygga markens användning för detta ändamål genom att bilda naturreservat. Förarbetena framhåller vidare att stor uppmärksamhet måste ägnas åt områdenas tillgänglighet. I detta hänseende nämns bl. a. områdenas utrustning med vägar, parkeringsplatser och övernattningsmöjligheter, iordningställande av vandringsleder, gallringar, röjningar och markkultiveringsåtgärder (prop. 1964: 148).

I det betänkande (SOU 1962: 36), som låg till grund för naturvårdslagen,

anförde 1960 års naturvårdsutredning följande angående ansvarsfördelningen stat—kommun.

Det kan redan nu sägas ingå i kommunens ansvar enligt byggnadslagstiftningen och hälsovårdsstadgan att tillse att det inom kommunen för kommunens egna invånare anordnas lämpliga friluftsområden. Så har också skett i flera fall, särskilt i vissa större städer. För att lösa dessa frågor har kommunerna ibland tvingats gå utanför den egna kommunens gränser, såsom exempelvis är fallet med Stockholms stad. På grund härav framvingas alltmör en interkommunal samverkan för att säkerställa fritidsområden.

Å andra sidan är att märka att staten traditionellt iklätt sig det primära ekonomiska ansvaret för vissa delar av naturvården. Kronan erlägger sålunda kostnaderna för alla ingrepp enligt gällande naturskyddslag och strandlag. I praktiken har det haft ringa betydelse att lagstiftningen förutsatt, att kostnader med anledning av beslut enligt strandlagen och vid tillämpningen av institutet naturpark i vissa fall kunnat delvis ersättas av kommunen.

Eftersom några klara gränser mellan social och kulturell naturvård inte längre bör uppehållas, bör det ekonomiska ansvaret anpassas härefter. Detta är även nödvändigt med hänsyn till att utvecklingen klart visat, att de mindre kommunerna inte rimligen kan åläggas ett ekonomiskt huvudansvar på naturvårdsområdet till förmån för befolkningsgrupper, som inte är bosatta i kommunen.

Det kan råda olika meningar om enligt vilka relationer stat och kommun bör dela på kostnader för naturreservat. I Danmark tillämpas principen att staten svarar för hälften, ibland mera av kostnaden. Utredningen har stannat för en differentierad skala. Liksom hittills bör staten helt svara för alla kostnader för nationalparker, naturreservat av utpräglad kulturell eller vetenskaplig betydelse samt för naturminnen. För naturreservat av övervägande social betydelse dvs. egentliga fritidsområden, bör eftersträvas en gemensam finansiering av staten och berörda kommuner enligt en glidande skala. Som förutsättning för statligt stöd bör allmänt gälla, att området formellt får karaktär av naturreservat enligt den nya naturvårdslagen. Detta är nämligen enklaste sättet att garantera, att området varaktigt utnyttjas för avsett ändamål och att lämpliga utnyttjande- och vårdbestämmelser meddelas. Om det aktuella reservatet uppenbarligen kommer att utnyttjas huvudsakligen av den egna kommunens invånare, bör statens åtagande begränsas till 20 procent av kostnaderna. Om å andra sidan reservatet mer eller mindre har rikskaraktär, dvs. utnyttjas av folk från hela landet, bör staten bidra med hela kostnaden. Emellan dessa ytterlighetsfall bör en avvägning ske i varje enskilt fall. Då det gäller naturreservat av övervägande social betydelse är det eftersträvansvärt att kommunen, där reservatet ligger, får ansvaret för förvaltningen. Dyliga åtaganden bör utverkas redan vid reservatets avsättande och kan då, beroende på omständigheterna, utgöra skäl till högre statsbidrag än eljest skulle vara skäligt.

I prop. 1963: 71 ang. bl. a. riktlinjer för naturvårdsverksamheten biträdde departementschefen i allt väsentligt utredningens uttalanden om kostnadsfördelningen med tillägget att fördelningen borde ske enligt överenskommelser med vederbörande kommun från fall till fall (prop. s. 10). De förordade riktlinjerna biträddes av jordbruksutskottet och godkändes av riksdagen (JU 1963: 11, rskr 139).

Naturvårdslagen innefattar i första hand befogenhet för kommun att skydda och bevara naturresurserna i kommunen. Denna passivt betonade

verksamhet torde alltid vara att betrakta som en kommunal angelägenhet även om verksamheten närmast föränleds av besöksfrekvensen i kommunen. Enligt förarbetena äger kommunen även engagera sig i tillkomsten av sådana anläggningar som kan behövas för att naturresurserna skall fylla sin kulturella och framför allt sociala funktion. I vad mån denna befogenhet kan anses omfatta turistanläggningar är ovisst. Med hänsyn till regeringsrättens restriktiva bedömning av kommunala åtgärder på turismens område blir slutsatsen närmast den, att befogenheten i princip är begränsad till anläggningar som företrädesvis betjänar kommunens egna invånare.

#### **Sammanfattning av gällande rätt**

Kommunen har i princip fria händer när det gäller att främja de egna invånarnas behov av mark och gemensamhetsanläggningar för fritids- och friluftsliv inom och utom kommunens område.

I fråga om åtgärder, som företrädesvis avser att betjäna turister, är den kommunala kompetensen starkt begränsad. Enstaka befogenheter kan härledas från kommunens i speciallagstiftning reglerade skyldigheter att sörja för ordnade förhållanden inom hälsovården, barna- och ungdomsvården samt naturvården. Hit hör exempelvis anordning och drift av badplatser och campingplatser. I övrigt jämställs turismen med andra näringsfång, som kommunen inom snäva gränser äger mera allmänt främja, men annars inte får befatta sig med.

#### **C. Några anteckningar om förhållandena i övriga nordiska länder**

Liksom i Sverige regleras kommunernas verksamhet i våra nordiska grannländer dels i allmänna kommunallagar och dels genom speciallagstiftning. Syftet med följande översikt är att ge en huvudsaklig uppfattning om den kommunala kompetensen på turismens område i grannländerna.

I *Danmark* stöder sig den kommunala självstyrelsen på en grundlagsbestämmelse, enligt vilken kommunernas rätt att under statens tillsyn själva sköta sina angelägenheter regleras i lag. Kommunallagarna saknar föreskrifter, som direkt tar sikte på att ange den kommunala kompetensens omfattning. Kompetensens konkreta innehåll är därför, på samma sätt som i Sverige, i hög grad beroende av administrativ praxis. Enligt dansk rätt anses det klart att kommun äger anordna och driva vandrarhem och campingplatser. Sådant är också vanligt i många danska kommuner. Där emot äger kommun endast undantagsvis engagera sig i tillkomsten av hotell. Sådant engagemang har ansetts lagligt i fall det inte funnits något i förhållande till ortens storlek tillfredsställande hotell och man heller inte kunnat vänta sig att behovet skulle bli tillgodosett genom enskilda initiativ. Om kommun uppför hotell, vilket skett i ett fåtal fall, anses det

klart att kommunen inte själv får driva rörelsen utan måste överlåta detta till den enskilda företagsamheten. De flesta kommunerna lämnar understöd åt någon lokal turistorganisation.

I den *norska* kommunallagen anges, att lagen omfattar de kommunala angelägenheter för vilka inte finns andra bestämmelser i särskilda lagar. Någon särskild reglering av kompetensen på fritidens och turismens område förekommer inte och den norska kommunallagen ger inte någon närmare bestämning av begreppet kommunal angelägenhet. Genom Distriktenes utbyggingsfond, som är en lagfäst statlig institution med uppgift att motverka lokala sysselsättningssvårigheter, har norska staten sedan år 1962 lämnat lån eller garantier för lån till turistföretag av olika slag med tillhoppa ca 80 milj. n. kr. I de flesta fall har kommuner ställt sig som medgaranter intill 50 % av beloppen. Många kommuner har tillhandahållit mark eller lämnat ekonomiska bidrag till ungdomshärbärgen, campingplatser, badplatser och friluftsområden. En del kommuner har engagerat sig i tillkomsten av hotell, företrädesvis i tätorter. Under år 1966 beviljade fylkeskommuner och kommuner anslag med ca 4 milj. n. kr. till turistorganisationer och andra turiständamål.

De stadganden i *Finlands* kommunallag som anger omfattningen av kommunens befogenheter ansluter sig nära till 3 § KL i detta lagrums lydelse före 1948 års reform. Även i övrigt företeer den finländska kommunallagstiftningen stora likheter med den svenska. De finländska kommunernas kompetens har under 1960-talet varit föremål för statlig utredning. I betänkandet (1964: A2) anförs att turismens främjande jämte de därtill anslutna åtgärderna måste anses höra till kommunens allmänna kompetens samt att kommunerna i syfte att främja turismen bl. a. äger driva verksamhet med turiststugor, vandrarhem, kaféer och lokala trafikförbindelser. Dessa ståndpunkter har sedermera godtagits i rättspraxis. I vad mån kommun äger engagera sig i turishotell är oklart. De fåtaliga prejudikaten på området och uttalanden i senare doktrin ger dock vid handen att drift av hotell- och restaurangrörelse är att anse som en för kommunen tillåten form av affärsverksamhet om kommunen är ett turistcentrum och de befintliga turistanläggningarna är otillräckliga.

### KAPITEL 3

## Nuvarande kommunal verksamhet på turismens område, utvecklingstendenser m. m.

### *Allmänt om utvecklingen på fritidslivets område*

Den pågående välståndsökningen har delvis tagit sig uttryck i ökning av fritiden. Utvecklingen har alltsedan 8-timmarslagets genomförande år 1919 gått i riktning mot en kortare arbetsvecka och en alltmer förlängd semester. År 1938 infördes tvåveckorssemestern. Sedan år 1952 har vi haft tre stora arbetstidsreformer, treveckorssemestern, som började genomföras år 1952, förkortningen av arbetsveckan från 48 till 45 timmar, genomförd åren 1958—1960, och fyraveckorssemestern, som blev fullt genomförd år 1965. Genom lagändring år 1966 skall den ordinarie arbetstiden under åren 1967 och 1968 successivt nedgå till 42,5 timmar i veckan. Denna reform väntas medföra att lediga lördagar, som redan nu åtnjutes av stora befolkningsgrupper, blir en allmän företeelse i slutet av 1960-talet.

Ett annat uttryck för välståndsökningen är bilismens utveckling. Man förutser att personbilsbeståndet, som år 1964 var 1,6 milj., år 1970 kommer att uppgå till 2,3—2,5 milj.

Fritiden, bilismen och befolkningskoncentrationen till tätorter har medfört ökat intresse för ett rörligt fritidsliv och lett till en stegrad efterfrågan på fritids- och friluftsanläggningar i såväl närområden som fjärrområden. Man beräknar numera att närmare tre fjärdedelar av landets arbetande befolkning ägnar någon del av ledigheterna åt sådana former av fritidsliv, som kan betecknas som turism. Ehuru utlandsresorna tenderar att öka, är semesterresorna inom landet helt dominerande. Den totala turisttrafiken i landet har under 1960-talet ökat med ca 10 % per år och svenskarnas egna resor i landet anses svara för fyra femtedelar av turisttrafikvolymen. Inrikesturismen beräknas omsätta över två miljarder kr. per år, varav mer än hälften belöper på svenskarnas egna turistresor. Utvecklingen på området har behandlats av 1962 års fritidsutredning i dess betänkanden *Friluftslivet i Sverige* (SOU 1964: 47, 1965: 19 och 1966: 33), av 1964 års turisttrafikutredning i betänkandet *Turisttrafiken i Sverige* (stenc, H 1966: 2) samt av 1965 års långtidsutredning i betänkandet *Trafikutveckling och trafikinvesteringar* (SOU 1966: 69). Ämnet kan väntas bli ytterligare behandlat i kommande betänkanden av parkeringskommittén, 1963 års fritidsfiskeutredning och 1965 års semesterspridningsutredning.

### *Kommunernas nuvarande verksamhet på turismens område*

För att få information om de insatser, som från kommunalt håll görs för att främja turisttrafiken och befordra dess utveckling, företog turisttrafikutredningen sommaren 1964 en enkät bland rikets samtliga kommuner. Avsikten var att få närmare belysta sådana frågor som turistverksamhetens administration, antal funktionärer, informationsarbetet och dess omfattning, finansiering av den löpande verksamheten samt investeringar i anläggningar av turistkaraktär.

Av enkäten framgår att 766 av rikets dåvarande 1 006 kommuner visade någon kommunal aktivitet inom turistväsendet.

I 354 kommuner, där turistärendena i regel var få och ofta inskränkte sig till den enda frågan om årligt bidrag till regionalt turistorgan, handlades ärendena helt av kommunens styrelse. I 160 kommuner hade turistärendena lagts till en nämnd uteslutande för frågor om turism, oftast under namn av turistnämnd, och i 116 kommuner till någon nämnd, som även handlade andra frågor, såsom fritidsnämnd eller idrottsstyrelse.

Vid enkäten kunde 123 kommuner redovisa 357 avlönade funktionärer, varav 60 helårsanställda.

Ökningen av antalet avlönade funktionärer avspeglade sig i lönesumman, som hade tredubblats under perioden 1960—1964 från 0,4 till 1,3 milj. kr. Även de kommunala bidragen till turistorgan och organisationer hade tredubblats från 1,4 till 4,2 milj. kr., och antalet anslagsbeviljande kommuner hade vuxit från 374 till 574.

För perioden 1960—1964 redovisade 467 kommuner, eller så gott som varannan kommun, investeringar i anläggningar av turistkaraktär. Det sammanlagda beloppet uppgick till 128 milj. kr. Dessutom förelåg planerade investeringar i 262 kommuner till ett belopp av sammanlagt 96 milj. kr. Av sistnämnda kommuner hade 48 inte tidigare beviljat något anslag till sådan investeringsverksamhet. Den kommunala investeringsverksamheten för turismen var särskilt livlig i Gotlands, Blekinge, Värmlands, Örebro och Kopparbergs län samt i alla fem norrlandslänen.

Med turistanläggningar avsågs såväl anläggningar främst för turister som anläggningar för både kommunens egna invånare och turister. De redan gjorda investeringarna fördelade sig tämligen lika på dessa två typer av anläggningar medan planerade investeringar uppvisade en markant tyngdpunkt på anläggningar främst för turister.

Investeringsverksamheten hänförde sig till största delen till badplatser, närmast följt av turisthotell, campingplatser och semesterbyar. Badplatser hade anlagts av 314 kommuner, och 137 kommuner hade planer på dylika anläggningar. Campingplatser hade anordnats av 244 kommuner, medan 127 kommuner planerade sådana anläggningar. Påfallande var det stigande intresset för semesterbyar. 59 kommuner hade under perioden beviljat anslag härför och 62 kommuner hade planer på investeringar i sådana byar.



Till kommunala anläggningar av turistisk karaktär hade kommunerna enligt egna uppgifter erhållit bidrag enligt följande tablå.

	Anslag/Bidrag beviljade 1960—1964		Anslag/Bidrag planerade 1964	
	antal kommuner	1000-tal kr	antal kommuner	1000-tal kr
<i>Kommunala investeringar</i> .....	467	128 306	262	95 954
<i>Mottagna bidrag inalles</i> .....	155	8 902	126	17 767
däraf från				
landsting .....	1	10	2	43
statens friluftsnämnd .....	83	3 878	56	4 536
arbetsmarknadsstyrelsen .....	74	3 170	51	9 538
vattenregleringsmedel .....	11	1 095	12	3 020
det lokala näringslivet .....	8	101	—	—
sv. Riksidrottsförbundet .....	11	235	2	26
övriga .....	18	413	3	604

Det framlagda siffermaterialet i sin helhet är grundat på en bedömning i varje enskild kommun av vad som kan ha ett turistiskt ändamål. Bedömningen är, särskilt när det gäller anläggningar av olika slag, vansklig och lämnar utrymme för breda marginaler. Ehuru siffermaterialet således är ungefärligt ger det dock tillsammans med uppgifterna i bilaga 2, en helhetsbild av kommunernas insatser på turismens område under senare år och illustrerar samtidigt en tendens till intensivare och breddad kommunal verksamhet inom turistväsendet.

#### Närmare om det statliga stödet till kommunal verksamhet på turismens område

Statens stöd till friluftslivet och dess anläggningar lämnas i första hand över fonden för friluftslivets främjande, anslaget till byggande och underhåll av mindre hamnar och farleder, kreditgarantier för turisthotell samt statskommunala beredskapsarbeten och lokaliseringstöd. Dessutom utgår bidrag till vissa delar av friluftsanläggningar ur fonden för idrottens främjande och ur allmänna arvsfonden. Till förvärv av mark för friluftslivet disponeras även vissa naturvårdsanslag. För att underlätta fritidstrafiken utgår stöd till vissa enskilda vägar.

Ett av huvudvillkoren för bidrag ur friluftsfonden är att kommun eller särskilt rättssubjekt av viss stadga står som huvudman för anläggningen. För erhållande av bidrag gäller vidare att huvudmannen skall göra en egen insats. Det statliga bidraget är alltså avsett att tjäna som stimulans och utgår efter procentsatser varierande med ändamålet. Över friluftsfonden har sedan år 1939 utgivits bidrag med sammanlagt ca 33 milj. kr. De främsta bidragsändamålen har varit friluftsgårdar, semesterbyar, vandrarhem och campingplatser. I vilken utsträckning bidrag utgått till kommunala turistanläggningar kan inte med säkerhet sägas. Turisttrafikutredningens tidigare

redovisade enkät visar dock att en inte obetydlig del av det totala bidragsbeloppet måste ha avsett kommunala turistanläggningar.

De av arbetsmarknadsstyrelsen disponerade anslagen till allmänna beredskapsarbeten m. m. kan användas för arbeten avseende friluftsanläggningar. Kommunalrättskommittén har haft tillgång till en av arbetsmarknadsstyrelsen upprättad förteckning över arbeten för turism och fritidsändamål, beslutade av länsarbetsnämnderna för sysselsättning av svårplacerad arbetskraft fr. o. m. budgetåret 1959/60 t. o. m. december 1966. Enligt denna har till kommunala objekt, kostnadsberäknade till ca 25 milj. kr., utgått statsbidrag med sammanlagt ca 10 milj. kr. Av uppgifterna om objektens art och läge framgår att en inte obetydlig del av bidragsbeloppet måste avsett utpräglade turistanläggningar.

De totala statliga insatserna på friluftslivets område har för budgetåret 1965/66 beräknats till ca 28 milj. kr. (prop. 1967: 59 s. 34).

#### **Turismen i den lokala samhällsekonomin**

Under 1950-talet och början av 1960-talet har en rad undersökningar genomförts för att kartlägga hur mycket pengar turisterna tillför olika delar av näringslivet och i vilken utsträckning dessa inkomster påverkar skatteunderlaget i berörda regioner eller kommuner. Undersökningarna har utförts av forskare vid olika universitet och högskolor, vilka samarbetat under beteckningen Forskningsgruppen för studium av turismen i Sverige. Ordförande i gruppen är professorn vid Handelshögskolan i Stockholm Gunnar Arpi. Resultatet av undersökningarna redovisas översiktligt i en bilaga till turisttrafikutredningens betänkande (stenc. H 1966: 2, bil. 6). Ehuru undersökningsresultaten inte är helt aktuella — siffermaterialet måste både med hänsyn till sjunkande penningvärde och ökad turism justeras uppåt för att spegla dagssituationen — ger de dock en huvudsaklig bild av turismens ekonomiska betydelse på det lokala planet.

Öland och Gotland hade under tre månaders säsong inkomster av turismen med ca 15 milj. kr. vardera. Största delen av Ölands turistinkomst föll på livsmedelshandeln och övrig detaljhandel. Inkvarteringsställen av olika slag svarade för 24 % eller 3,7 milj. kr.

I Leksands kommun var turistinkomsten ett år 11 milj. kr., varav inkvarteringsställen svarade för 41 %. Av kommunens 3 700 yrkesverksamma personer var 1 400 sysselsatta i helt eller delvis turistpåverkade företag.

I Kiruna stad utgjorde totalinkomsten av turistnäringen 8,1 milj. kr., varav mer än hälften belöpte på detaljhandel och näringsställen. Inkvarteringsställena svarade för 2,4 milj. kr.

I Kalmar stad, som är genomfartsort för ölandsturisterna, var totala turistinkomsten 5,5 milj. kr., varav endast 7 % belöpte på inkvartering.

En av de senare utredningarna avsåg Uppsala stad, där turistinkomsten uppgick till ca 11 milj. kr.

Länsutredningen för Jämtlands län har i sitt betänkande Befolkningsutveckling och näringsliv i Jämtlands län (SOU 1963: 45) med tillämpning av forskningsgruppens metodik beräknat den årliga turistomsättningen i hela länet till 48 milj. kr. Ungefär 45 % av beloppet faller på hotell- och pensionatsturismen.

En av undersökningarnas viktigare funktioner har varit att klarlägga hur turistinkomsterna påverkar skatteunderlaget i kommunen. En stor del av de inflytande summorna försvinner tämligen omgående ut ur kommunen, främst genom detaljhandelns varuinköp. Det som återstår, i huvudsak direkta löner till enskilda i kommunen mantalsskrivna personer och vinster hos företagsägare, bildar ett primärt skatteunderlag. I den mån dessa löner och vinster förbrukas i kommunen skapas därigenom nytt skatteunderlag i olika efterföljande led. Med beaktande av denna multiplikatoreffekt har man vid undersökningarna kommit fram till att mellan 25 och 35 % av de flesta orters turistomsättning bildar skatteunderlag.

Avslutningsvis framhålles i översikten, att turismen haft en inte oväsentlig betydelse för de studerade orterna, direkt genom att skapa inkomster och skatteunderlag samt indirekt genom att ge ekonomiskt underlag för olika serviceanordningar som annars inte skulle funnits på orten.

#### **Det nuvarande och framtida behovet av anläggningar för turismen m. m.**

*Fritidsutredningen* har sammanfattningsvis gjort följande bedömning av behovet av s. k. fjärranläggningar (SOU 1966: 33 s. 85 ff.).

##### **Campingplatser.**

För semesterregionerna i södra Sverige anses en fördubbling av antalet tältplatser behövlig. Det kanske mest angelägna synes vara en modernisering av många av de nuvarande campingplatserna.

##### **Semesterbyar.**

Behovet av semesterbyar kan inte uppskattas exakt men det anses realistiskt att räkna med ett utbyggnadsbehov motsvarande minst 50 000 stugor. Den pågående expansionen anses önskvärd bl. a. som motvikt till en alltför hastigt fortskridande exploatering för enskilda fritidshus. Kusterna och fjällregionen bör i första hand komma i fråga för semesterbyar.

##### **Vandrarhem m. m.**

Under de närmast kommande åren torde behovet av vandrarhem av god standard öka betydligt. Även behovet av fjällstationer och fjällstugor ökar.

##### **Turisthotell.**

Det föreligger en starkt ökad efterfrågan på goda turisthotell bl. a. på grund av den växande turistströmmen från andra länder. Den längre semestern har medfört en mindre säsongförlängning sommartid och en efterfrågeökning under vintern. Även om sådana boendeformer som stugor och camping sannolikt kommer att visa större ökning, behöver det framtida behovet av hotell och pensionat med dessas större bekvämlighet knappast sättas

i fråga. Efterfrågetrycket kommer även i fortsättningen främst att vända sig mot kustregionerna i södra och mellersta Sverige. Allt flera kommer emellertid att ta ut en semestervecka under vinterhalvåret och välja de svenska fjällen som resmål. Hotellgästen ställer krav på service och tillgång till variationsmöjligheter. Dessa krav torde bäst kunna tillgodoses av större eller medelstora anläggningar, gärna grupperade i vad som skulle kunna kallas turistiska tätorter. Utbyggnaden av turisthotell och pensionat torde hänga intimt samman med möjligheterna att ernå förlängda säsonger genom ytterligare semesterspridning.

Anläggningar för olika friluftaktiviteter.

Flertalet turister är vid sidan av övernattningsmöjligheter beroende av en rad olika anläggningar för ett aktivt friluftsliv. Här finns sålunda ett betydande behov av olika former av raststugor, friluftsbad, teknikbackar, skidliftar, fiskevatten, spår och leder etc.

**Några uttalanden och förslag om lämplig omfattning av den kommunala kompetensen m. m.**

*Riksdagens konstitutionsutskott.*

Konstitutionsutskottet har, såsom närmare redovisas i direktiven, med anledning av motioner i ämnet gjort uttalanden av innebörd att kommun bör tilläggas befogenhet att anlägga och förvalta semesterbyar i egen regi eller genom ett för ändamålet särskilt bildat rättssubjekt, oavsett om anläggningen betjänar egna kommunmedlemmar eller ej.

*Fritidsutredningen.*

I sitt år 1965 avgivna delbetänkande (SOU 1965:19) framhåller fritidsutredningen behovet av en livlig verksamhet från kommunernas sida i arbetet för vällokaliserade friluftsanläggningar och välplanerad fritidsbebyggelse. Efter en genomgång av rättspraxis rörande den kommunala kompetensen föreslår utredningen (s. 241), att all tvekan rörande kommunernas befogenheter på fritidsområdet undanröjs genom ett formligt ställningstagande av statsmakterna. Det bör, framhåller utredningen, klargöras, att kommunernas befogenheter beträffande friluftsliv och fritidsbebyggelse inte kan begränsas av hänsynstagande till huruvida främst egna kommunmedlemmar kommer att dra personlig nytta därav eller huruvida åtgärderna är möjliga att utföra inom eget eller annan kommuns område. Full frihet för kommunerna att inom ramen för likställighets- och objektivitetsprinciperna verka för semesterbyanläggningar i egen eller annan kommun och oavsett huruvida icke-kommunmedlemmar drar fördel därav, anser sig utredningen kunna motivera på följande sätt. Det anses föreligga ett till den anläggande kommunen knutet allmänintresse av att semesterbyn kommer till stånd. Allmänintresset hänför sig till den starka efterfrågan på bostadsutrymmen för turister och semesterfirare under säsongen och behovet av sådana utrymmen till rimlig kostnad för nyttjaren. Intresset är

knutet till den anläggande kommunen genom att efterfrågan på vistelseutrymmen uppträder där. Eftersom anläggningarna inte primärt skall drivas i vinstsyfte, bryter deras tillkomst inte mot likställighets- och objektivitetsprinciperna, ehuru bostadsutrymmena i semesterbyn ställs till förfogande i konkurrens med den enskilda semesterlogiverksamheten i orten.

#### *Justitieombudsmannen.*

JO uttalar i sin i direktiven nämnda skrivelse den 3 februari 1965 den uppfattningen, att stor rättsovisshet råder om kommunernas kompetens när det gäller engagemang i turist- och friluftsverksamhet och förvärv av skogsfastighet, samt anför vidare.

Om klarhet kunde bringas i dessa frågor och man således skulle få fastare gränser för den kommunala kompetensen, skulle säkerligen de mera svårbedrägade återgångssituationerna bli mera sällsynta, vilket skulle vara till vinning ur rätts-säkerhetssynpunkt. Enligt min mening skulle det därför ur denna synpunkt vara värdefullt om den förut förordade utredningen kunde avse även frågor rörande omfattningen av den kommunala kompetensen inom dessa områden. En viss utvidgning av kompetensen i förhållande till vad nu är praxis synes därvid böra övervägas av rent praktiska skäl. Som stöd för min uppfattning härutinnan vill jag anföra följande. De kommunala engagemangen beträffande turist- och fritids-verksamhet ha fått en icke oväsentlig omfattning. Erfarenheterna av dessa engagemang synas på det hela taget vara positiva. Understundom torde de kommunala engagemangen ha tett sig motiverade ur saneringssynpunkt inom den vildvuxna flora av företag som äro verksamma inom dessa branscher. I avfolkningsbygder tillkommer att engagemangen kunna stimulera ett avtynande näringsliv till båtnad för den bofasta befolkningen. En förutsättning för att medgiva kommuner att driva turistföretag inom eget område synes emellertid vara att självkostnadsprincipen upprätthålles. Sker så torde riskerna för att de kommunala engagemangen taga en alltför stor omfattning vara ringa.

#### *Ny organisation på naturvårdens område m. m.*

Vid årets riksdag har beslutats en ny organisation för naturvården m. m. (prop. 1967: 59, JU 17, rskr 213). Beslutet innebär att man i enlighet med principbeslut av 1965 års riksdag och senare utredning av statskontoret får en samordnad och utbyggd organisation för natur-, vatten- och luftvården. Som central myndighet för dessa områden har inrättats ett nytt statligt ämbetsverk, statens naturvårdsverk. De nya verket ersätter ett flertal myndigheter — bl. a. statens naturvårdsnämnd, statens vatteninspektion och statens luftvårdsnämnd — som nu har uppgifter inom dessa områden. Verket leds av en lekmanastyrelse. Vidare finns vid verket särskilda rådgivande organ, nämligen ett naturvårdsråd, ett vattenvårdsråd och ett luftvårdsråd. Länsstyrelserna har fått särskilda naturvårdsenheter i vilka länsingenjörskontoren gått upp. På grundval av fritidsutredningens förslag har i detta sammanhang också tagits upp stödet till det rörliga friluftslivet. Med hänsyn till det nära sambandet mellan naturvårds- och friluftsfrågorna blir naturvårdsverket central förvaltningsmyndighet även

för de senare frågorna. I propositionen understryks att friluftslivets behov bör beaktas i kommunernas och länsstyrelsernas planering. Statliga bidrag bör liksom hittills utgå dels till uppförande av friluftsanläggningar, dels till vissa organisationer på friluftslivets område. Uppförande av friluftsanläggningar bör i första hand vara en kommunal angelägenhet medan verksamheten vid anläggningarna bör kunna skötas av organisationerna. Vissa principer för bidragsgivningen redovisas. Anläggningar av rikskaraktär på långt avstånd från tätorterna föreslås få högre bidrag än näranläggningar. Anslaget till fonden för friluftslivets främjande har höjts med 1 milj. kr. till 4,5 milj. kr.

I fråga om stödet till friluftslivet m. m. anför departementschefen som en allmän utgångspunkt att det med tanke på den betydelse inte minst från hälsosynpunkt som olika friluftaktiviteter har är givet att samhället — i första hand kommunerna — bör se till att möjligheter till utövande av friluftsliv skapas. Detta kan ske dels genom att hänsyn tas till friluftslivets behov i samhällsplaneringen, dels genom ekonomiskt stöd till friluftsanläggningar och organisationer på friluftslivets område.

I anslutning till fritidsutredningens förslag till samhälleliga åtgärder anför departementschefen vidare.

Det är av vikt att friluftslivets behov av mark beaktas på ett tidigt stadium av samhällsplaneringen. Detta gäller såväl mark i närheten av tätorterna som på längre avstånd från dem. Den hårda konkurrens som råder om marken i våra tätortsregioner leder emellertid ofta till att friluftslivets behov inte beaktas. Det är angeläget att de samhällsorgan som svarar för planeringen, främst kommunerna, vid planeringsarbetet tar hänsyn också till behovet av lämpliga rekreativsområden. En viss vägledning — i form av en översiktlig riksplanering — kan vara av värde i detta sammanhang. Den stora betydelse som friluftslivet har i det moderna samhället motiverar sålunda att såväl staten som kommunerna engagerar sig för att skapa möjligheter till friluftsliv åt så många som möjligt.

Jag har i det föregående redovisat de av fritidsutredningens förslag, som avser den statliga organisationen för frågorna på friluftslivets område samt statens ekonomiska stöd till anläggningar för det rörliga friluftslivet och till organisationer på friluftslivets område. I samband med mina överväganden rörande naturvårdens organisation har jag behandlat frågan om central myndighet för friluftsfrågorna och förordat att statens naturvårdsverk får det centrala ansvaret för frågorna om det rörliga friluftslivet.

Jag tar nu upp utredningens övriga förslag rörande det rörliga friluftslivet. Utredningen framhåller att olika former av ledighet ställer olika krav på såväl fritidssysselsättning som fritidsmiljö, varför friluftsområden och friluftsanläggningar för såväl den dagliga fritiden som för veckoslutsledigheten och semestern bör skapas. Jag ansluter mig till detta allmänna betraktelsesätt. Med tanke på friluftslivets betydelse från hälsosynpunkt är det enligt min mening inte minst viktigt att rekreationsbehovet kan tillgodoses. Vid planeringen av nya bostadsområden är det därför angeläget att anläggningar med anordningar för olika former av motionsverksamhet i det fria kommer till stånd på bekvämt avstånd från bostaden. Under veckoslutsledigheten efterfrågas i allt större utsträckning strövområden och anläggningar på inte alltför stort avstånd från tätorten. Också dessa önskemål bör beaktas liksom behovet av anläggningar med övernattningsmöjligheter, inte

minst i fjälltrakterna, för semesterledigheten. Det statliga stödet till friluftsanläggningar bör enligt min mening i princip omfatta anläggningar som tillgodoser behoven vid dessa slag av ledighet.

Utredningen drar upp vissa riktklinjer för statens ekonomiska stöd till anläggningar för det rörliga friluftslivet. Enligt utredningen bör bidragen i fortsättningen fördelas efter en betydligt noggrannare behovsgranskning än vad som sker. Bidrag bör huvudsakligen ges till anläggningar, som inte skulle komma till stånd utan särskilt stöd av staten. För att bidrag skall utgå bör också krävas att anläggningarna får en lämplig lokalisering. Utredningen anser vidare att bidragssystemet bör vara flexibelt. Vissa huvudprinciper föreslås av utredningen. Sålunda bör bidrag som regel inte utgå till anläggningar, vilka kan förväntas bli ekonomiskt självbärande. Bidragen till anläggningar i tätorternas närhet bör vara lägre än bidragen till s. k. fjärranläggningar av rikskaraktär. Varje beslut i bidragsärenden bör vidare grundas på en noggrann kalkyl över investerings- och driftkostnader.

De av utredningen förordade principerna för utformningen av det statliga stödet till friluftsanläggningar biträds i allmänhet av remissinstanserna. Även jag anser att principerna bör tjäna som vägledning vid bidragsgivningen. Jag vill dock framhålla att hänsyn måste tas till förhållandena i varje enskilt fall. I fråga om utredningens förslag att bidrag till anläggning, som kan förväntas bli ekonomiskt bärkraftigt, bör utgå endast i undantagsfall vill jag framhålla att självfinansieringskravet inte får medföra att avgiften för tillträde till en anläggning blir så hög att ett ekonomiskt hinder uppstår för vissa människor att utnyttja den.

Utredningen föreslår att statens ekonomiska stöd till friluftsanläggningar i huvudsak bör reserveras för sådana anläggningar, som uppförs av kommuner. Organisationer av rikskaraktär med kompetens på friluftsområdet och med förmåga att träffa långsiktiga avtal om en anläggnings utnyttjande bör enligt utredningen också kunna erhålla bidrag. Remissinstanserna har ställt sig positiva till förslaget. Även jag ansluter mig i princip till det. Jag vill också här framhålla att förhållandena i varje enskilt fall bör beaktas. Riksorganisationernas lokalavdelningar bör t. ex. inte mista den möjlighet de har i dag att få bidrag till att uppföra mindre anläggningar som rast- och klubbstugor. Som villkor för att bidrag skall utgå till dessa bör självfallet — liksom för alla övriga anläggningar — gälla, att de är öppna för allmänheten. Om speciella skäl föreligger bör också riksorganisation, som inte huvudsakligen ägnar sig åt friluftsverksamhet, kunna få bidrag till friluftsanläggning.

Även om uppförandet av friluftsanläggningar i huvudsak blir en kommunal angelägenhet bör enligt utredningen driften av anläggningarna med fördel kunna överlätas på någon organisation på friluftslivets område. Jag delar utredningens uppfattning. Av tradition har friluftsverksamheten i vårt land haft sin förankring i de frivilliga organisationerna. Dessa har därför stor erfarenhet av olika former av friluftsverksamhet, vilken bör göra dem väl lämpade att ta hand om verksamheten vid friluftsanläggningarna.

Utredningen har gjort en uppskattning av behovet av nya friluftsanläggningar för de närmaste åren. Utredningen har därvid funnit att en omfattande utbyggnad bör komma till stånd. Statens bidrag till kostnaderna för denna utbyggnad uppskattar utredningen till 12,5 milj. kr. för varje år under ett antal år framöver. Eftersom utbyggnaden måste föregås av ett omfattande planeringsarbete föreslår utredningen, att för budgetåret 1967/68 10 milj. kr. anvisas av statliga medel för investeringar i olika slag av friluftsanläggningar.

Remissinstanserna delar i stort sett utredningens uppfattning att det behövs ett kraftigt tillskott av anläggningar för det rörliga friluftslivet. Statens friluftsnämnd anser det dock orealistiskt att räkna med en så snabb utbyggnadstakt som utred-

ningen förordad. Jag ansluter mig till denna bedömning. Jag återkommer till anslagsfrågan i det följande.

Utredningen föreslår att vissa medel anvisas till utvecklingsarbete rörande friluftsanläggningar. Jag biträder utredningens förslag. Medel bör få disponeras för detta ändamål ur det anslag som står till förfogande för bidrag till uppförande av friluftsanläggningar. Det blir en uppgift för naturvårdsverket att ta initiativ till ett sådant utvecklingsarbete. Med hjälp av expertis på området bör verket t. ex. utarbeta typritningar för olika anläggningar. Ritningarna bör sedan tillhandahållas kommuner och friluftsförbund.

Utredningen konstaterar att en betydande markanskaffning blir nödvändig om friluftslivets behov skall tillgodoses. Vid anskaffandet av marken, som i princip bör vara en kommunal angelägenhet, bör enligt utredningen domänverket och lantbruksnämnderna medverka i viss utsträckning. Utredningen framhåller att markbehovet för friluftslivet primärt bör kunna tillgodoses genom att naturreservat bildas enligt naturvårdslagen och att statliga medel, som finns anvisade på riksstaten för markförvärv för naturvårdsändamål och för ersättning till markägare, utnyttjas. Område på vilket friluftsanläggning skall uppföras bör dock förvärvas särskilt, så att fastigheten innehas med äganderätt av huvudmannen för anläggningen. Kostnader för sådant markförvärv bör enligt utredningen få räknas in i bidragsunderlaget för anläggningen.



## KAPITEL 4

### Kommitténs överväganden och förslag

Det rörliga fritidslivet har under senare år tilldragit sig ökat intresse. Det har blivit allt vanligare att människorna under sin fritid söker sig bort från hemorten och som besökare i en främmande kommun efterfrågar fritidsanläggningar av olika slag. Bland anläggningar kan urskiljas sådana för boendet såsom campingplatser, raststugor, friluftsgårdar, semesterbyar och hotell, anläggningar för utövande av friluftsliv såsom badplatser, skidbackar m. m. samt anläggningar som underlättar själva färdandet eller rastandet, såsom parkeringsplatser, småbåtshamnar m. m.

Kommunen har enligt gällande rätt vidsträckta befogenheter att tillgodose de egna kommunmedlemmarnas behov av anläggningar för fritiden. Befogenheten omfattar åtgärder även utanför kommunens område, i den mån åtgärderna tillgodoser ett behov från den egna kommunens invånare. Kommunintresset av sådana anordningar kan i det enskilda fallet sträcka sig långt utanför kommunområdet. En tätortskommun i inlandet kan exempelvis ha intresse av att vidta anordningar för de egna kommunmedlemmarna i ett attraktivt kustområde på betydande avstånd från den egna kommunen. Man bör inte upprätthålla några geografiska begränsningar för kommuns befogenhet att tillgodose de egna medlemmarnas fritidsintressen. Såvitt kommittén har kunnat finna intar praxis inte heller någon härifrån avvikande mening. Avgörande för kompetensen får här vara huruvida anordningarna företrädesvis tillgodoser de egna kommunmedlemmarnas intressen.

Kommunens möjligheter att lämna fritidsservice åt de egna kommunmedlemmarna blir emellertid i de flesta fall begränsad till kommunområdet eller dess närhet. Fjärresenärerna sprider sig och blandas över hela landet. Många fritidsresenärer kan genom innehav av egen fritidsfastighet återöppna medlemskap i värdkommunen, men de flesta kan det inte. Värdkommunens kompetens att vidta anordningar för den sistnämnda gruppen av besökare är begränsad. Kommunen äger sörja för att nyttoresenären, dvs. den resenär som kommer i affärsärenden, i studieflytt eller i syfte att besöka någon i kommunen, har erforderlig tillgång till tidsenliga anläggningar för inkvartering och förtäring, men kommunala åtgärder, som huvudsakligen inriktar sig på betjäning av turister, anses enligt gällande rätt otillåtna så snart de sträcker sig längre än till ett mera allmänt

främjande av turismen eller avser andra turistanordningar än sådana som har stöd i speciallagstiftningen på hälsovårdens, barnvårdens och naturvårdens område. I enlighet härmed kan som tillåten verksamhet betraktas turistinformerande åtgärder, såsom utgivning av turistbroschyrer, stöd åt lokal turistorganisation och förmedling av turistbostäder, anordnande och drift av campingplatser i sundhets- och ordningsbefrämjande syfte, anordningar för bättre fritidsförhållanden för barn och ungdom samt förvaltning av naturvårdsreservat. Såsom tillåten kommunal verksamhet kan också betraktas anläggning och drift av småbåtshamnar av typen gästhamn, eftersom hamnväsendet av ålder är en kommunal angelägenhet.

Kommunalt engagemang i turisthotell och andra större landanläggningar, avsedda företrädesvis för turister, anses emellertid enligt gällande rätt som i princip otillåten kommunal affärsverksamhet. Turistnäringen jämföres således med andra näringar, som kommunen väl äger allmänt främja men i övrigt inte får befatta sig med.

Beträffande kommunal affärsverksamhet framhölls i förarbetena till 1948 års kompetensreform, att den allmänna, ekonomiska och sociala utvecklingen samt de tekniska framstegen kunde framkalla behov av kommunala åtgärder på verksamhetsfält som dittills helt eller huvudsakligen varit förbehållna den enskilda företagsamheten.

Den samhällsutveckling som ägt rum under de senaste årtiondena har enligt kommitténs mening medfört att den kommunala kompetensen på turismens område, sådan den bestämts i senare rättspraxis, framstår som otillräcklig. Rättspraxis har inte lämnat de positioner som förelåg vid 1948 års kompetensreform, då fritidslivet och turismen inte hade tillnärmelsevis den omfattning som nu och inte heller tilldrog sig någon särskild uppmärksamhet från samhällets sida. Situationen belyser svårigheterna för rättspraxis att fylla uppgiften som ett utvecklingsmedium för den kommunala kompetensen.

Samhällsutvecklingen har medfört en välståndsökning som delvis tagit sig uttryck i ökning av fritiden. De senaste decenniernas arbetstidsreformer har medfört att den lagstadgade semestern ökat från två till fyra veckor och att femdagarsveckan är på väg att bli en allmän företeelse. Tillsammans innebär dessa reformer en ökning av fritiden med omkring två månader. Ett annat uttryck för det ökade välståndet har varit bilismens utveckling. År 1950 fanns det mindre än en halv miljon personbilar i landet. I dag är antalet personbilar ca två milj.

Fritiden och bilismen har lett till ökat intresse för ett rörligt fritidsliv. Såväl strömmen av utländska besökare som svenskarnas egna resor i landet ökar successivt. Svenskarna har beräknats svara för fyra femtedelar av inrikesturisttrafiken. Turismen är således inte längre en exklusiv företeelse för fåtalet utan berör människorna i gemen.

Fritidsresandets utveckling har aktualiserat en mängd frågor, vilka dels

rört behovet av förbättrad naturvård, dels vidgade möjligheter för fritidsfolket att röra sig i naturen, dels slutligen anläggningar för boendet och för olika fritidsaktiviteter, särskilt sådana som erfordras för ett mera motionsbetonat friluftsliv. I många fall har behovet av anläggningar kunnat täckas genom enskilda initiativ. Värdefulla insatser har gjorts framför allt av de ideella organisationerna på turismens och friluftslivets område. Såsom framgår av fritidsutredningens betänkanden har emellertid det enskilda initiativet inte alltid räckt till för att täcka det verkliga behovet. Förklaringen härtill torde vara den snabba efterfrågeökningen kombinerad med de lönsamhetsproblem som enligt fritidsutredningens betänkanden tämligen allmänt belastar driften av fritidsanläggningar. I linje härmed har samhällseliga åtgärder av växlande räckvidd blivit allt vanligare.

Den totala statliga insatsen på friluftslivets område har för budgetåret 1965/66 beräknats till ca 28 milj. kr. Statens stöd lämnas i första hand genom bidrag ur fonden för friluftslivets främjande, samt genom statskommunala beredskapsarbeten och lokaliseringsstöd. Över fonden för friluftslivets främjande har med riksdagens godkännande sedan många år utgått statsbidrag till kommuner för anläggning av sådana typiska turistanläggningar som vandrarhem och semesterbyar.

Såsom framgår av fritidsutredningens och turisttrafikutredningens betänkanden förekommer en betydande kommunal aktivitet på turismens område. Under år 1964 lämnade mera än hälften av landets dåvarande kommuner anslag till löpande turistverksamhet med sammanlagt ca 4 milj. kr. och under perioden 1960—1964 lämnade närmare hälften av antalet kommuner anslag med sammanlagt ca 130 milj. kr. till anläggningar, som helt eller delvis var avsedda att betjäna turister. Till dessa anläggningar utgick under perioden bidrag från olika håll med ca 9 milj. kr., främst i statsbidrag över statens friluftsnämnd och arbetsmarknadsstyrelsen. Kommunernas ekonomiska insatser på turismens område har framför allt varit inriktade på investeringar i anläggningar för boendet, alltifrån enkla campingplatser till större turisthotell, samt i anläggningar för olika slag av friluftaktiviteter. De ekonomiska insatserna har givetvis i stor utsträckning finansierats med lån. Av särskilt intresse i förevarande sammanhang är, att Kungl. Maj:t i statsrådet under de senaste fem åren fastställt de flesta av närmare 60 underställda kommunala beslut om lån och borgen för turisthotell, semesterbyar, skidliftar m. fl. anläggningar, som varit avsedda att nyttjas i större omfattning av andra än den egna kommunens medlemmar och således kunnat betecknas som turistanläggningar.

Den klyfta, som särskilt på senare år uppkommit mellan å ena sidan kommunernas med statsmakternas stöd bedrivna verksamhet på turismens område och å andra sidan rättspraxis har föranlett ett flertal auktoritativa uttalanden till förmån för en utvidgning av de kommunala befogenheterna.

Riksdagens konstitutionsutskott har med anledning av motioner i ämnet

vid 1964 års riksdag förklarar, att kommun bör kunna anlägga och förvalta semesterbyar i egen regi eller genom ett för ändamålet särskilt bildat rättssubjekt, oavsett om anläggningen betjänar egna kommunmedlemmar eller ej.

Fritidsutredningen har i sitt år 1965 avgivna delbetänkande uttalat den mening, att kommuns befogenheter beträffande friluftsliv och fritidsbebyggelse inte bör begränsas av hänsynstagande till huruvida främst egna kommunmedlemmar kommer att dra personlig nytta därav.

Justitieombudsmannen har i sin år 1966 avgivna ämbetsberättelse uttalat, att en viss utvidgning av kompetensen på turismens och friluftslivets område synes böra övervägas, och har därvid framhållit bl. a., att erfarenheterna av det inte oväsentliga kommunala engagemanget på området på det hela taget förefallit positiva.

I detta sammanhang bör även erinras om Kungl. Maj:ts av riksdagen bifallna prop. 1967:59 om samordning av natur-, vatten- och luftvärden. I propositionen behandlas uppförande av friluftsanläggningar som en i huvudsak kommunal angelägenhet och statens stöd till friluftsanläggningar föreslås i huvudsak böra reserveras för sådana anläggningar som uppförs av kommuner.

Överblickens av den kommunala verkligheten och de uttalanden som från olika håll och i skilda sammanhang gjorts om lämpligheten av den kommunala verksamheten på turismens område, bildar tillsammans en stark opinion för utvidgning av de kommunala befogenheterna. Denna opinion framstår enligt kommitténs mening som väl underbyggd. Turismen och friluftslivet berör numera alla folklager i en sådan omfattning att det måste anses vara en samhällelig såväl kommunal som statlig angelägenhet att främja den erforderliga tillgången på turistanläggningar av olika slag i de delar av landet som är attraktiva för turismen. En utvidgning av den kommunala kompetensen på detta område anknyter i flera hänseenden till verksamheter som lag och rättspraxis redan accepterat som kommunala. Kommunen har redan nu rätt att utöva värdskap för nyttoresenären och tillse att nyttotrafiken har erforderlig tillgång till exempelvis hotell och restauranger. Något avgörande skäl att i kompetenshänseende skilja mellan den mera utpräglade nyttotrafiken och turisttrafiken kan knappast förebringas. Turismen utgör genomsnittligt sett en för kommunen nyttig och betydelsefull företeelse. Ett utvecklat turistliv ger inte bara inkomster till kommunens medlemmar utan främjar även indirekt utvecklingen i kommunen. Grundfaktorerna för turismen består av lokala tillgångar ofta i form av lämpliga natur-, klimat- och kommunikationsförhållanden. Naturvärden är redan en kommunal angelägenhet och det står i god överensstämmelse med grunderna för naturvårdslagstiftningen att betrakta även mera avancerade åtgärder för utnyttjande av naturresurserna i kommunen som en kommunens angelägenhet. Förutom till kommunens intresse kan här hänvisas till kommunens ansvar för att utnyttjandet av naturen sker i godtagbara former.

En av de viktigaste förutsättningarna för turistlivets utveckling är att turisterna har tillgång till anläggningar främst för olika former av inkvartering och friluftsliv. Med hänsyn till turistlivets allmänna betydelse för fritidslivet i landet och turismens anknytningar till kommunen, anser kommittén, att den kommunala kompetensen bör utvidgas så, att kommunen får möjlighet att tillgodose behovet av dylika anläggningar.

Den förordade kompetensutvidgningen bör provisoriskt, i avbidan på slutlig översyn av kommunens befogenheter på övriga områden, åstadkommas genom en särskild kommunallag, som ger kommun befogenhet att vidta åtgärder för uppförande och drift av turistanläggningar i kommunen. Till turistanläggningar bör hänföras anläggningar avsedda att betjäna den fritids trafik som med hänsyn till avståndet från hemorten kan betecknas som turisttrafik, oavsett huruvida det är fråga om svenska eller utländska trafikanter.

Någon närmare specifikation av vad som i det enskilda fallet skall förstås med en turistanläggning synes inte erforderlig eller ens möjlig. Tillräcklig ledning kan hämtas ur den inventering av anläggningar som redovisas i fritidsutredningens betänkanden. Härtill kommer att de flesta här avsedda anläggningarna kan väntas bli till någon del utnyttjade av kommunens egna invånare eller tjäna något annat ändamål som redan enligt gällande rätt omfattas av den kommunala kompetensen.

Det samhällliga intresset av turistanläggningar hänför sig främst till sådana anläggningar som är ägnade att sänka kostnaderna för fritidsresandet och därmed främjar den breda turismen. Turismens behov av anläggningar är emellertid starkt differentierat. Vinterturismen förutsätter exempelvis genomsnittligt sett mera kvalificerade anordningar och tjänster än sommarturismen. Vid fortsatt välstandsökning kan man dessutom räkna med att allt fler människor kommer att efterfråga anläggningar som tillgodoser större anspråk på bekvämlighet. Den kommunala befogenheten bör därför omfatta såväl enklare anläggningar som anläggningar av högre standard.

Kommunens ekonomiska insatser på området kan ske i olika former såsom långivning, borgensåtagande, markanskaffning, medverkan i enskilda företag, drift genom egen förvaltning eller kommunalt företag. Den sistnämnda formen behandlas i kommitténs betänkande Kommunala bolag och andra särskilda rättssubjekt för kommunal verksamhet (SOU 1965:40). Om åtgärderna får formen av stöd till enskild företagare måste här liksom på andra kommunala verksamhetsområden förutsättas att stödet står i rimlig relation till allmännyttan och inte innebär otillbörligt gynnande av enskild person.

De kommunala insatserna bör enligt kommitténs mening såvitt möjligt ske utan slutlig ekonomisk uppoffring från kommunens sida. Investeringar av större betydelse för kommunens ekonomi måste givetvis föregås av omsorgsfull utredning, och kommittén förutsätter att kommunen vid behov tillgodo-

gör sig den sakkunskap beträffande utformning av turistanläggningar m. m., som finns att tillgå hos statens naturvårdsverk och de större organisationerna på turismens område.

Parallellt med anspråket på att turismen så långt som möjligt själv får bära sina kostnader bör — som följd av allmänintresset och sambandet mellan olika kommunala angelägenheter — gälla, att det kommunala engagemanget i turistväsendet inte primärt får syfta till att ge kommunen affärsvinst.

Självfallet kan kommunerna väntas lägga sig vinn om att tillkomsten av en anläggning föregås av noggrann utredning om förutsättningarna för och behovet av den tilltänkta anläggningen. Det torde inte finnas anledning att räkna med tillkomsten av kommunala anläggningar som är feldimensionerade eller eljest inte återfaller på ett påtagligt intresse från turismens synpunkt. Inte heller kan befaras att kommunerna frestas till långtgående insatser där turismens intressen genom privata insatser eller eljest redan är tillgodosedda. Från dessa synpunkter kan det tyckas överflödigt att ge lagtexten en utformning som i något hänseende binder de kommunala insatserna. Det torde emellertid bäst överensstämma med eljest använd lagteknik på området att i någon allmän form antyda gränserna för de kommunala befogenheterna och skapa underlag för en besvärsprovning, om i något fall en kommun skulle ingå på åtgärder som uppenbart går för långt eller är otillräckligt underbyggda. En dylik allmänt avfattad begränsning kan även vara av värde för debatten i kommunerna inför tillkomsten av anläggningar.

Den ovan antydda begränsningen har getts formuleringen att den kommunala åtgärden skall vara påkallad för att främja turistväsendet. Med denna formulering beredes kommunerna möjlighet att vidta åtgärder av skilda slag. Någon restriktivitet i tillämpningen är inte avsedd.

## Förslag till

### Lag om vissa kommunala befogenheter inom turistväsendet

Härigenom förordnas som följer.

Kommun äger, då så är påkallat för att främja turistväsendet, vidtaga åtgärder för uppförande och drift av turistanläggningar i kommunen.

Denna lag träder i kraft den

## Sammanfattning

Kommunalrättskommittén, som har i uppdrag bl. a. att göra en allmän översyn av den borgerliga primärkommunens kompetens, tar nu till särbehandling upp frågan om den kommunala kompetensen inom turistväsendet. Skälen härtill redovisas på s. 10.

Den grundläggande bestämmelsen om borgerlig primärkommuns kompetens finns i 3 § kommunallagen. Enligt detta stadgande äger kommun själv vårda sina angelägenheter, såvitt icke handhavandet av dessa enligt gällande författningar tillkommer annan. Vidare hänvisas i paragrafen till vad som är särskilt stadgat angående vissa kommunala angelägenheter.

Kompetensregeln fick sin nuvarande utformning år 1948. Den bygger på principen, att kommunala åtgärder skall tillgodose allmänna till kommunen knutna intressen. Genom att avfatta regeln som en generalklausul avsåg man enligt motiven att möjliggöra en fortsatt anpassning av kommuns befogenheter efter samhällsutvecklingens krav. Det drag av elasticitet som även tidigare präglat regeln blev ytterligare accentuerat. Till belysning av hur regeln skulle tillämpas lämnades i motiven en del mer eller mindre konkreta anvisningar. Några direkta uttalanden om befogenheterna beträffande fritidsservice och turistväsende gjordes dock inte. Dessa områden hade inte då samma aktualitet som i dag. Beträffande kommunal affärsverksamhet framhölls att den allmänna, ekonomiska och sociala utvecklingen samt de tekniska framstegen kunde framkalla behov av kommunala åtgärder på verksamhetsfält som dittills helt eller huvudsakligen varit förbehållna den enskilda företagsamheten. Uppgiften att närmare avgränsa området för kommunernas kompetens överlämnades liksom förut åt rättspraxis.

Kommunen har enligt rättspraxis vidsträckta befogenheter att tillgodose de egna kommunmedlemmarnas behov av gemensamhetsanläggningar av olika slag, inte minst för fritiden. Kommunens befogenheter att vidta anordningar för besökare i kommunen anses mera begränsade. Kommunen äger sörja för att de resenärer, som kommer i affärsärenden, i studiesyfte, i syfte att besöka någon i kommunen eller i något annat från traditionella synpunkter nyttbetonat ärende, har erforderlig tillgång till tidsenliga anläggningar för inkvartering m. m. Men kommunala åtgärder som inriktar sig på betjäning av turister anses enligt rättspraxis otillåtna så snart de sträcker sig längre än till ett allmänt främjande av turismen i kommunen eller har



stöd i speciallagstiftningen på hälsovårdens, barnvårdens och naturvårdens område. Kommunalt engagemang i semesterbyar, turisthotell och andra större turistanläggningar betraktas i rättspraxis som i princip otillåten kommunal affärsverksamhet. Turismen jämställs med andra näringar, som kommunen äger allmänt främja men i övrigt inte får befatta sig med.

Kommittén belyser i föreliggande betänkande det rörliga fritidslivets betydelse i det moderna samhället, behovet av anläggningar för turismen, kommunernas med statsmakternas stöd bedrivna verksamhet inom turistväsendet och turismens roll i den lokala samhällsekonomin samt erinrar om ett flertal auktoritativa uttalanden till förmån för en utvidgning av kompetensen på området. Mot bakgrunden av detta utredningsmaterial och med beaktande av de vid 1948 års lagändring utformade kompetensprinciperna finner kommittén att de kommunala befogenheterna inom turistväsendet, sådana dessa befogenheter bestämts i senare rättspraxis, framstår som otillräckliga. Turismen och friluftslivet berör numera alla folklager i sådan omfattning att det måste anses vara en samhällelig såväl kommunal som statlig angelägenhet att främja den erforderliga tillgången på turistanläggningar av olika slag i de delar av landet som är attraktiva för turismen. Kommunen har redan nu rätt att utöva värdskap för nyttoresenären och tillse att nyttotrafiken har erforderlig tillgång till exempelvis hotell och restauranger. Något avgörande skäl att i kompetenshänseende skilja mellan den mera utpräglade nyttotrafiken och turisttrafiken kan knappast förebibras. Turismen utgör genomsnittligt sett en för kommunen nyttig och betydelsefull företeelse. Ett utvecklat turistliv ger inte bara inkomster till kommunens medlemmar utan främjar även indirekt utvecklingen i kommunen. Grundfaktorerna för turismen består av lokala tillgångar ofta i form av lämpliga natur-, klimat- och kommunikationsförhållanden. Naturvården är redan en kommunal angelägenhet och det står i god överensstämmelse med grunderna för naturvårdslagstiftningen att betrakta även mera avancerade åtgärder för utnyttjande av naturresurserna i kommunen som en kommunens angelägenhet. Från dessa synpunkter anser kommittén att den kommunala kompetensen bör utvidgas så att kommunen får möjlighet att vidta åtgärder för uppförande och drift av turistanläggningar då så är påkallat för att främja turistväsendet. Utvidgningen bör provisoriskt, i avbidan på översyn av kommunens befogenheter på övriga områden, åstadkommas genom en särskild kommunallag.

Bland de anläggningar som åsyftas med förslaget kan urskiljas sådana för boendet såsom campingplatser, raststugor, friluftsgårdar, semesterbyar och hotell, anläggningar för utövande av aktivt friluftsliv såsom badplatser, skidbackar m. m. samt anläggningar som underlättar själva färdandet och rastandet, såsom parkeringsplatser, småbåtshamnar m. m. Någon närmare specifikation finner kommittén inte erforderlig eller ens möjlig. De flesta här avsedda anläggningarna kan väntas bli till någon del utnyttjade av

kommunens egna invånare eller tjäna något ändamål som redan enligt gällande rätt omfattas av den kommunala kompetensen.

De kommunala insatserna på området bör enligt kommitténs mening såvitt möjligt ske utan slutlig ekonomisk uppoffring från kommunens sida. Som en följd av allmänintresset och sambandet mellan olika kommunala angelägenheter bör samtidigt gälla att insatserna inte primärt får syfta till att ge kommunen affärsvinst.

I den föreslagna lagtexten har som en allmän begränsning av kompetensen på området angetts att den kommunala åtgärden skall vara påkallad för att främja turistväsendet. Härigenom skapas underlag för en besvärspörning om i något fall en kommun skulle ingå på åtgärder som uppenbart går för långt eller är otillräckligt underbyggda.

Beträffande kommitténs överväganden och motiv i övrigt hänvisas till s. 30—35.

## Särskilt yttrande av herr Mannerskantz.

Ehuru jag är enig med kommittén om det framlagda lagförslaget kan jag icke helt ansluta mig till den skrivning som återfinnes i senare delen av »Kommitténs överbegäranden och förslag».

Kommunalrättskommittén har sedan sin tillkomst varit noga med att omsorgsfullt behandla icke blott skäl som tala för ett förslag utan även omständigheter som tala mot detsamma, varefter dessa skäl vägts mot varandra. Så har icke nu skett annat än parentetiskt. Som exempel på skäl som te sig ogynnsamma när det gäller full frihet för kommuner att engagera sig i turistanläggningar kan anföras:

1) Ett sådant medgivande strider mot den allmänna regeln i 3 § KL att åtgärderna skall begränsas till vad som gagnar kommunens egna medlemmar.

2) Om kommuner ingriper på detta område kommer det ofta att betyda att man med skattemedel konkurrerar med och förhindrar dylik verksamhet från enskilda eller kanske rent av förstör möjligheterna att driva av enskilda eller organisationer redan bedriven verksamhet.

3) Stor risk förefinnes att kommuner frestas att av lokaliseringsskäl inlåta sig på ej fullt naturliga objekt som kan åstadkomma stor belastning utan att för turismen fylla en nödvändig funktion.

4) Även om, som kommittén anför, åtgärderna böra ske utan slutlig ekonomisk uppoffring från kommunens sida, har erfarenheterna visat att så sällan kommer att ske, varför kommittén på ett bestämdare sätt bort framhålla nödvändigheten av att strävan att sänka kostnadsläget för turismen icke får föranleda att kalkylerna icke ge full täckning för såväl kapital- som driftskostnader.

5) Härtill kommer att kommittén i ett senare betänkande kommer att taga ställning till hela den kommunala kompetensen. Det kan då anses välbetänkt att icke nu på ett specialområde lämna alltför vittgående medgivanden, som kan bli prejudicerande.

Jag har alltså velat få även nackdelarna bättre belysta, även om man ändock kommer fram till den föreslagna lagtexten. Jag har under utredningen föreslagit sådana anvisningar i skrivningen som skulle giva större pregnans och restriktivitet åt det i lagtexten förefintliga ordet »påkallat».

## BILAGA 1

### Rättspraxis rörande borgerlig primärkommuns kompetens på fritids- verksamhetens och turismens område

#### *Inledning*

Kommunallagens allmänna kompetensregel (3 § första stycket) har karaktär av generalklausul och lämnar inga närmare upplysningar om tillåtna angelägenheters beskaffenhet. Det enda som kan utläsas är att vården av angelägenheter som författningen tillkommer annan, dvs. annat offentligrättsligt subjekt, oavsett om de rör kommunen, inte i detta sammanhang betraktas som kommunala. Slutligen erinras (3 § andra stycket) om att särbestämmelser gäller för vissa kommunala angelägenheter. Några sådana specialförfattningar finns inte för turistväsende och fritidsservice. Indirekt betydelse för dem har emellertid bl. a. hälsovårds-, barnavårds- och naturvårdslagstiftningen.

Till belysning av hur kommunallagens allmänna kompetensregel skulle tillämpas gavs i 1948 års förarbeten en del mer eller mindre konkreta anvisningar på omstridda fält och punkter. Dessa anknöt alla till gällande rättspraxis och där erkända rättsgrundsatser. Det förutsattes att besvärsmyndigheterna med anvisningarnas hjälp skulle bli i stånd att förverkliga lagstiftarens intentioner. På sådana verksamhetsområden, där kompetensen uttryckligen avsågs bli orubbad har äldre rättspraxis fortsatt betydelse. Mera ovisst är vilket prejudicerande värde som bör tillmätas äldre rättspraxis på områden som inte berörs i förarbetena. Helt allmänt framhölls att det väsentliga värdet i en generell bestämning av kompetensen låg däri, att rättspraxis erhöll en jämförelsevis stor frihet att anpassa sin ståndpunkt efter förhållandena i de särskilda fallen och med beaktande av den allmänna samhällsutvecklingen.

Med hänsyn till rättspraxis betydelse som rättskälla vid kompetensbestämningen finns det skäl att något erinra om kommunalbesvärprocessens innebörd.

Såsom kommunalbesvärsinstitutet är konstruerat tillåter det endast en prövning enligt särskilda klandergrunder av laglighetsfrågor som väckts inom besvärstiden. Prövningen är kassatorisk, dvs. bifall till besvären leder till att det överklagade beslutet upphävs men inte till att det ersätts med ett nytt beslut. Rättsprövningen i kompetensmål grundar sig i huvudsak

på innehållet i besvärshandlingarna, klagandens yrkanden och påståenden om skedda olagligheter samt kommunens svaromål, och befattar sig endast som genomgångsled med lämplighetsfrågor. Bedömandet tar i första hand sikte på beslutets sakliga innebörd, men även det uppgivna eller antagna syftet med den beslutade åtgärden påverkar utgången. I vissa mål tillmäts också i beslutet uppställda garantier för att kommunalt stöd kommer till avsedd användning betydelse för rättsfrågan. Överklagat beslut vinner laga kraft och blir därmed i regel rättsgiltigt även om det innebär ett kompetensöverskridande. Då endast ett relativt fåtal beslut överklagas och många mål får en sakligt otillfredsställande utgång beroende på felaktig processföring, kan detta medföra bristande överensstämmelse mellan kommunal aktivitet och kompetens.

En annan svårighet vid rättsfallstolkningen ligger däri att varje kompetensmål enligt 3 § första stycket KL är miljöbestämt. Besvärsprövningen går med andra ord ut på att fastställa om överklagat beslut kan anses avse en kommunens — den av besvärsmålet berörda kommunens — angelägenhet, inte om angelägenheten är kommunal i varje kommun. Underlag för bedömandet utgör i första hand de uppgifter, som framgår av besvärshandlingarna. Övervägande om vad kommuner allmänt sett bör äga befatta sig med spelar roll av övernormer. Vidare kan notoriska fakta om vissa kommuners förhållanden eller om naturen av verksamhet som berörts i målet ibland få betydelse för utgången. Replierar kommunal kompetens däremot uteslutande på specialförfattning som anges i 3 § andra stycket KL får presumptionen anses vara att angelägenheten i fråga är kommunal i varje kommun oavsett skiftande lokala förhållanden.

1948 års kompetensanvisningar utsade inget direkt om kommuns befogenheter på turist- och fritidsområdena. Dessa områden hade inte då samma aktualitet som i dag. Erforderlig ledning antogs stå att hämta ur övriga direktiv och äldre rättspraxis. Upplysningar om praxis lämnade rättsfalls-sammanställningar i förarbetena under rubrikerna bad, fritidsreservat, hotell, idrott och semesterhjälp. Av anvisningarna intresserar i sammanhanget främst de som gäller den s. k. lokaliseringsprincipen, kommunalt främjande av näringsliv och kommunala affärsverk.

Lokaliseringsprincipen är en logisk konsekvens av den decentralisering åt vilken kommunalförvaltningen ger uttryck. Principens innebörd är att en kommunal åtgärd för att vara laglig i första hand skall främja den egna kommunen och dess invånare men inte riket i dess helhet eller andra kommuner. Det 1948 utdömda kvantitativa synsättet bevarar här en viss aktualitet. En del modifikationer iaktas emellertid. Redan i rättspraxis från sekelskiftet och dessförinnan ansågs sålunda tätortskommuner kunna engagera sig i hotellrörelse i skälig relation till den resande allmänhetens normala behov. Omvänt har behov av rekreationsområden åt den egna be-

folkningen kunnat legalisera inköp av fritidsreservat i annan kommun. Enligt 1948 års kompetensanvisningar skall lokaliseringsprincipen med hävdvunna modifieringar fortfarande upprätthållas.

Till de äldsta kommunala förvaltningsuppgifterna hör att allmänt främja näringslivet. Stödet åt näringslivet måste emellertid vara allmänt och får inte övergå i individuella subventioner. Sådant skulle strida mot den i objektivitetsintresset upprätthållna kommunala likställighetsprincipen, inveckla kommunerna i spekulativa företag och äventyra en rationell lokaliseringpolitik. Förbudet mot spekulation, som innebär att kommuner inte får driva företag enbart i vinstsyfte, begränsar också kommunernas företagsamhet i egen regi. Även dessa principer, som hindrar kommunerna från att lokalt socialisera näringslivet, inrymmer modifieringar. Inom vissa sektorer har kommunala affärsverk som drivs enligt självkostnadsprincipen sedan gammalt ansetts lagliga. Och under särskilda betingelser, såsom svår arbetslöshet eller allvarligt arbetslöshetshot, krig eller krigshot, behov att nyttiggöra kommunala naturtillgångar eller att skaffa skolungdom yrkesutbildning och liknande kan annars otillåtna näringslivsengagemang bli tillåtna. Dessa principer och modifieringar gällde i huvudsak redan före 1948 års kompetensreform. Enligt förarbetena skulle de bestå med tillägget att på detta område en snabb utveckling ägde rum, varför det vore särskilt värdefullt att liksom förut ha en elastisk kompetensregel.

Kompetensproblematiken på nu behandlade områden är blott skenbart enkel. Från tämligen klara, ibland självklara, totalbedömningsnormer som efter hand utbildats i rättspraxis ges en mängd undantag, och gränsdragningen mellan totalbedömnings- och modifieringsnormer kan vara mycket svår att fastställa i det enskilda fallet. Till detta kommer så att frågan om anlitaendet av särskilda rättssubjekt såsom aktiebolag, föreningar och stiftelser för kommunal verksamhet varit oklar. Anlitaende av sådant rättssubjekt är egentligen mindre väl förenligt med gällande lagtext. I verkligheten har kommunerna länge använt sig av dessa företagsformer utan att besvärmyndigheterna inlagt något veto. Detta har emellertid till väsentlig del berott på att själva företagsformen tidigare sällan påtalats av någon klagande. Från äldre rättspraxis finns blott exempel på att kommunalt förvärv av majoritetspost som medfört ensambestämmanderätt i aktiebolag ansetts laggillt (RÅ 1913: 65, 1929: 74) samt omvänt att kommunal borgensteckning för företag underkänts bland annat på grund av att teckningen inte garanterat kommunen erforderligt inflytande över företaget (RÅ 1921: 29). Statsmakterna har också bl. a. på bostadsförsörjningens och därtill gränsande områden accepterat särskilda rättssubjekt som instrument för specialreglerad kommunal verksamhet. Först i ett prejudicerande pleni-mål år 1966 (RÅ 1966: 7) har dock frågan för den enbart kommunallagsreglerade verksamheten avgjorts i positiv riktning om ock med vissa för-

behåll. Nämnas kan att ämnet dessförinnan behandlats i kommunalrättskommitténs betänkande Kommunala bolag (SOU 1965:40).

Särskilt i fråga om kommunala engagemang i hotell- och restaurangrörelse är anlitanade av särskilda rättssubjekt inte ovanligt, ibland beroende på att även privata intressenter medverkar. Huruvida verksamhetsformen kunnat påverka utgången i äldre kompetensmål är ibland oklart. Att speciella lokala och andra förhållanden ger en särprägel åt många rättsutslag gör inte en relativt fullständig redovisning av äldre och nyare rättspraxis om kommunalt stöd åt turism och friluftsliv mindre motiverad. Tvärtom är det först efter en sådan mera fullständig översikt möjligt att få en uppfattning om de grundsatser som bestämt och bestämmer rättsutvecklingen på området. Ett enstaka rättsutslag är taget för sig vanligen föga upplysande.

### *Rättspraxis*

Sedan gammalt har rättspraxis intagit en positiv hållning till kommunala insatser på kommunikationsväsendets område. I linje härmed har kommunala åtgärder för främjande av tillkomsten eller förekomsten av hotellanläggningar eller kombinerade hotell- och restauranganläggningar i regel ansetts tillåtna, när åtgärderna företrädesvis tillgodosett nyttotrafikens och de egna kommunmedlemmarnas personliga behov av dylika anläggningar. Endast i ett fåtal avgöranden, huvudsakligen från äldre tid, har kommunala åtgärder av nu antytt slag ansetts innebära kompetensöverskridande. Rättsfallen på området redovisas i det följande.

### *Tillåtna åtgärder*

W<sup>1</sup> 214 (1870). Sedan fråga uppkommit i Umeå stad om behovet av en rymligare och mera ändamålsenliga gästgiveri- och källarlocal, beslöt stadsfullmäktige att gästgiveri- och källarerörelsen i staden skulle förenas i en ny byggnad, som skulle uppföras på två staden tillhöriga tomter, sedan befintliga byggnader på dessa tomter blivit rivna. Ett flertal personer anförde besvär över beslutet under påstående, att nybyggnad för gästgiveri var överflödigt, enär en av de byggnader som skulle rivnas var lämplig och tillräcklig som gästgiveri, samt en av fm planerad åtgärd att i nybyggnaden inrymma festvåning var obehövlig, enär en våning i rådhuset dittills visat sig tillräcklig för ändamålet. Fm anförde i förklaring över besvären, att det under flera år förekommit klagomål över det sätt på vilket resande i staden blev inhysta och det tillstånd i vilket stadens källare och värds-hus befann sig. *KB* ogillade besvären. *KM*: ej ändring.

W 762 (1881). Stadsfullmäktige i Sala beslöt att för en kostnad av högst 130 000 kr. anlägga ett tidsenligt stadshotell, inrymmande källarlägenhet, festvåning, lokaler för handel med spritdrycker, rum för resande samt bank- och handelslägenheter. Åtskilliga personer anförde besvär över beslutet och androg därvid att

<sup>1</sup> Samling av Kungl. brev och resolutioner angående tillämpningen av kommunalförordningarna, utg. av W. Walldén m. fl. Sthlm 1863—1909.

Den ifrågasatta hotellbyggnaden var en spekulationsaffär och att staden inte hade något behov av byggnaden. *KB* ogillade besvären, enär uppförandet av en tidsenlig hotellbyggnad för resandes härbärgering och förplägning otvivelaktigt för Sala stad var en fråga av den allmänna vikt och betydelse, att den kunde betraktas som en kommunens gemensamma hushållningsangelägenhet. *KM*: ej ändring.

*W 787* (1882). Laholms stad erhöll *KM*:ts tillstånd att uppta lån om 100 000 kr. för uppförande av hotellbyggnad i staden och för aktieteckning i ett järnvägsbolag.

*W 1435* (1900). Jokkmokks kommun erhöll *KM*:ts tillstånd att uppta lån om 63 000 kr. för uppförande av gästgivaregård, sjukstuga m. m.

*W 1469* (1901). Sedan stadsfullmäktige i Gävle år 1898 beslutat teckna aktier till ett belopp av 100 000 kr. i ett bolag för uppförande av ett tidsenligt hotell i staden och bedrivande av värdshusrörelse där, beslöt fm två år senare att lämna bolaget ett inteckningslån om 50 000 kr. Lånebeslutet överklagades under påstående att fm överskridit sin befogenhet. *KB* lämnade besvären utan bifall och anförde därvid, att staden för sina myndigheter behövde det s. k. stadshus, där värdshusrörelsen bedrevs, att bolaget ämnade överta rörelsen samt att staden ägde aktier i bolaget till betydande belopp. *KM*: ej ändring.

*W 1663* (1905). En hotellägare i Kalmar, som ämnade bygga om sitt hotell, »stadshotellet», och därvid inreda en festvåning, vilken vid behov skulle ställas till stadens disposition, anhöll hos stadsfullmäktige om bidrag till byggandet av festvåningen. I anledning härav beslöt fm, att hotellägaren av staden skulle få ett inteckningslån om 100 000 kr., och uppdrog åt dk att upprätta kontrakt med hotellägaren om villkoren för lånet och festvåningens upplåtande till staden. Över lånebeslutet anfördes besvär under påstående, att frågan om inrättande av festvåningen inte var en stadens angelägenhet. *KB* ogillade besvären. *KM*: ej ändring.

*RA 1912 C 152*. Stadsfullmäktige i Kristianstad beslöt bevilja frimurarlogerna i staden ett lån å 50 000 kr. för modernisering och tillbyggnad av frimurarhotellet i staden. I besvär över beslutet yrkades att beslutet måtte upphävas. *KB* ogillade besvären, enär i frimurarhotellet inrymdes lokaler, vilka var behövlige för staden samt med hänsyn härtill fm inte kunde anses ha överskridit sin befogenhet genom klandrade beslutet. *RegR*: ej ändring.

*RA 1927 S 178*. Stadsfullmäktige i Falköping beslöt att ekonomiskt intressera sig för uppförande av ett hotell i staden. Hotellet, som kostnadsberäknades till 600 000 kr., skulle uppföras och drivas av ett aktiebolag med ett aktiekapital av 125 000 kr. Fm beslöt bl. a., att teckna aktier i bolaget till ett belopp av 25 000 kr., i vilken summa skulle ingå stadens utgifter för ritningar, vatten och avloppsledning m. m., samt för bolaget ikläda sig borgensansvar för lån mot inteckning å 175 000 kr., liggande närmast efter en första inteckning å 300 000 kr., att staden kostnadsfritt skulle upplåta för hotellföretaget erforderlig mark samt att fm skulle tillsätta 3 av bolagets 5 styrelseledamöter. — I besvär över beslutet anförde klaganden jämte annat, att de rådande hotell- och restaurangförhållandena i staden motsvarade alla rimliga anspråk samt att det planerade hotellet, om vars slutliga byggnadskostnad och räntabilitet tillförlitlig utredning saknades, måste anses komma att medföra förlust för staden. *KB* lämnade besvären utan bifall. *RegR*: ej ändring i *KB*:s utslag, såvitt det överklagats.

*RA 1946 S 391*. Stadsfullmäktige i Hässleholm beslöt godkänna ett förslag till ordnande av hotellfrågan i staden av huvudsakligt innehåll, att staden skulle tillsammans med Skånes allmänna restaurangaktiebolag (*Skar*) bilda ett aktiebolag med ändamål bl. a. att uppföra en ny hotellbyggnad i staden. Samtidigt godkände fm ett förslag till avtal mellan staden och *Skar*, enligt vilket *Skar* åtog sig att



i den blivande hotellbyggnaden t. v. idka hotell- och restaurangrörelse med sprit-utskänkningsrättighet, så länge endast en sådan rättighet fanns i staden. I besvär över beslutet yrkades, att beslutet måtte upphävas, enär beslutet inte kunde anses avse en stadens gemensamma ordningsangelägenhet och fm följaktligen överskridit sin befogenhet. *LSt* lämnade besvären utan bifall. *RegR*: ej ändring.

*RÅ 1952 I 165.* Kommunalfullmäktige i Kopparbergs köping beslöt att genomföra ett av Aktiebolaget Laxbro hotell påbörjat byggnadsföretag i köpingen. Den första etappen av byggnadsföretaget omfattade lokaler för hotell med festvåning, resanderum m. m., badhus med mindre simbassäng, lokaler för transformatorstation åt elverket, bekvämlighetsinrättning m. m. Fm beslöt härjämte bl. a. att godkänna en kostnadsberäkning för byggnadsföretaget (1 800 000 kr.), att godkänna en medelanskaffningsplan för bygget, att köpa ett antal aktier i hotellbolaget, att av hotellbolaget hyra de lokaler som var avsedda för kommunala ändamål, att uppdra åt bolagsstyrelsen att genomföra byggnadsprogrammet samt att hos KM hemställa om tillstånd att uppta ett 20-årigt amorteringslån å 500 000 kr. för genomförandet av byggnadsprogrammet. I besvär över beslutet androgs i huvudsak följande: Genom klandrade beslutet hade fm beslutat inträda som huvudman i ett företag, som startats av ett bolag, vilket borde juridiskt ha ansvar för sina åtgärder och fullfölja företaget. Det syntes orättvist att köpingen nu, då bolaget syntes färdigt att träda i likvidation, skulle inträda och överta allt ansvar för företaget. Enligt vad i dagens läge kunde överblickas skulle fm:s beslut om fullföljande av byggnadsprogrammet få ödesdigra följder för köpingens redan mycket belastade ekonomi. Beslutet skulle få återverkningar minst 50 år framåt, under vilken tid köpingens skattebetalare skulle få vidkännas onödiga skatter. Inom köpingen fanns åtskilliga andra byggnadsfrågor, vilka bort komma före hotellbygget, vilket var alltför storslaget för köpingen. På grund av det anförda yrkade klagandena att, enär klandrade beslutet fick anses strida mot gällande lag och fm genom beslutet överskridit sin befogenhet, detsamma måtte undanröjas.

*LSt*: Enär i den tillämnade hotellbyggnaden komma att inrymmas lokaler, vilka äro behövlige för köpingen, samt med hänsyn härtill fm icke kunna anses hava överskridit sin befogenhet genom klandrade beslutet, finner *LSt* skäligt lämna besvären utan bifall. *RegR*: Enär icke mot det av *LSt* anförda förhållandet och övriga i målet förekomna omständigheter kan anses att fm genom klandrade beslutet överskridit sin befogenhet, finner *RegR* ej skäl att göra ändring i det slut, vartill *LSt* kommit i målet.

*RÅ 1957 I 141.* Kommunalfullmäktige i Teckomatorps kommun beslöt att bevilja källarmästaren P. Eklund i Teckomatorp — som där i en Teckomatorps Hotell Aktiebolag tillhörig byggnad bedrev hotellrörelse — med hänsyn till rörelsens allmännyttiga karaktär subvention till täckande av det bevisliga underskott som kunde uppkomma under det pågående budgetåret, dock högst med 5 000 kr. I besvär över beslutet yrkades att beslutet måtte undanröjas och anfördes följande: Fm borde, genom anlåtande av därtill kompetent revisor, före sitt ställningstagande förvissat sig om Eklunds ekonomiska ställning. Fm hade inte fått skriftligt besked från bolaget, att hotellet skulle nedläggas, om kommunal subvention inte beviljades Eklund. Enär den av Eklund bedrivna rörelsen inte kunde anses allmännyttig, då han inte ägde hotellet, samt fm:s beslut var av principiell natur och fara för prejudikat därigenom förelåg, stred beslutet mot 3 § KL. *LSt* lämnade besvären utan bifall. *RegR*: ej ändring.

*RÅ 1964 I 61.* Stadsfullmäktige i Öregrund beslöt, i samband med att en källarmästare övertog stadshotellet i staden, att hjälpa denne med rörelsekapital genom att teckna borgen för ett kreditiv å 100 000 kr., vilket skulle vara ränte- och amorteringsfritt i 4 år. Över fm:s beslut anfördes besvär, varvid klagandena förklarade

sig inte kunna förstå, varför staden skulle teckna borgen för denna affär, som var av helt privat natur och uppgjordes mellan två enskilda personer. *LSt* lämnade besvären utan bifall, enär fm fick anses äga på sätt skett teckna borgen för uppehållande av ifrågavarande hotell- och restaurangrörelse. *RegR* lämnade besvären utan bifall, enär det var en stadens angelägenhet att hotell fanns i staden, samt vad i målet förekommit hos *LSt* inte gav anledning till annat antagande än att fm fattat sitt klandrade beslut i syfte att förhindra nedläggande av en för staden betydelsefull hotellrörelse och fm således inte genom beslutet överskridit sin befogenhet.

*RÅ 1965 I 39*. Kommunalfullmäktige i Särna kommun beslöt att bevilja Särna Hotell- och Fastighets Aktiebolag ett lån om 85 000 kr., vilket skulle vara ränte- och amorteringsfritt under 10 år och därefter omprövas. I besvär över beslutet anfördes, att beviljande av lån för byggande av hotell inte var en kommunens angelägenhet, varför fm genom beslutet överskridit den kommunala kompetensen. *LSt* undanröjde beslutet, enär, såvitt handlingarna i målet utvisade, sådana omständigheter inte förelåg, att klandrade beslutet kunde anses avse en angelägenhet, som det tillkom kommunen att vårda. *RegR* yttrade i sitt utslag: Av handlingarna i målet framgår, att kommunen redan år 1952 tagit initiativ till startande av hotellrörelsen, att kommunen jämte Särna jordägande socknemän äro de enda aktieägarna i bolaget, att något annat hotell än det av bolaget ägda ej finnes i Särna samt att hotellet inrymmer lokaler, som enligt uppgift med fördel kunna användas för sammankomster av föreningar och organisationer inom kommunen. Det är vidare i målet upplyst, att det av kommunen genom klandrade beslutet beviljade lånet avser en tillbyggnad av hotellet och att sammanlagda kostnader för tillbyggnaden beräknats till 753 000 kr. Då gentemot vad sålunda i målet förekommit om arten av den av kommunen stödda hotellverksamheten och omfattningen av tillbyggnaden det icke kan anses ha visats att företaget utgör en angelägenhet, fallande utanför kommunens kompetens, prövar *RegR* rättvist att med upphävande av *LSt*:s utslag fastställa fm:s klandrade beslut.

### *Otillåtna åtgärder*

*W 875 (1884); W 982 (1887)*. Sedan Nya Trollhätte Kanalbolag beslutat riva ett bolaget tillhörigt hotell i Trollhättans kommun, beslöt kommunalstämman år 1883 med röster för 25,961 fyrk mot röster för 8,541 fyrk, att kommunen skulle bygga ett nytt hotell i stället för bolagets. Lokalerna skulle enligt stämmans beslut utformas så att en tingslokal vid behov skulle kunna inrymmas i byggnaden. Stämman beslutade samtidigt, att ett lån på 100 000 kr. skulle upptas för att finansiera byggnadens uppförande. Cirka 300 personer, representerande röster för 12,247 fyrk, förenade sig i besvär över beslutet under anförande huvudsakligen, att uppförandet av hotellet skulle medföra att de kommunala utskylderna fördubblades, att det redan fanns ett nytt hotell vid järnvägsstationen, där den enskilda företagsamheten tillhandahöll rum för resande till låga priser, att kanalbolaget såsom innehavare av gästgiverihemmanet Stavered hade »laglig förbindelse» att tillhandahålla nödiga hus för resandes härbärgerande och för sådant ändamål uppfört det hus som skulle rivas samt att uppförande av hotellbyggnaden, för vilket kostnadsförslag sagnades, tillkom den enskilda företagsamheten, men inte kommunen, som inte hade någon byggnadsskyldighet i detta hänseende. *KB* upphävde beslutet på skäl som innebar, att åtgärder för anskaffande av lämplig lokal för hotellrörelse inte var att anse som en kommunal angelägenhet i en landskommun, och att åtgärder för åstadkommande av lämplig tingslokal ankom på tingshusbyggnadsskyldige. Direktionen för kanalbolaget m. fl. företagare i kommunen anförde besvär, men *KM* gjorde ej ändring i *KB*:s utslag.

Ärendet upptogs på nytt i kommunalstämman 1886, varvid stämman beslöt, att kommunen skulle köpa kanalbolagets hotellbyggnad för högst 40 000 kr. Året därpå beslöt stämman vidare att uppta ett amorteringslån om 80 000 kr. för att finansiera köpet, sätta byggnaderna i stånd samt uppföra en bro över ett av strömfällen i Trollhättan. *KM* avslog kommunens ansökan om tillstånd att uppta lånet, enär frågan om inköp av hotellfastigheten inte var en kommunens gemensamma ordnings- och hushållningsangelägenhet samt fullständig utredning inte förebragts beträffande det bidrag kommunen borde utge till brobyggnaden.

*RÅ 1911 ref. 115.* Skivarps kommun beslöt att låta uppföra en byggnad med tidsenliga lokaler för sammanträden, hotell- och restaurangrörelse samt banklokal, att uppdra åt en kommitté att uppgöra kostnadsförslag m. m. samt att hos *KM* söka tillstånd att för ändamålet uppta ett 40-årigt amorteringslån om 45 000 kr. Över beslutet anfördes besvär med yrkande att beslutet måtte upphävas. Klaganden anförde därvid: Han ägde fast egendom i kommunen och sådan egendom kom att utgöra garanti för upplånat kapital. Beslutet kränkte därför hans enskilda rätt. Beslutet skulle inte heller bli till någon nytta för kommunen och kunde inte anses omfattad av den allmänna meningen inom kommunen. *KB* fann att uppförandet av hotellbyggnad inte kunde anses som en gemensam ordnings- och hushållningsangelägenhet och upphävde därför kommunens beslut. *RegR* fann ej skäl göra ändring, enär sådana omständigheter inte förekommit, som kunde föranleda, att i förevarande fall frågan om uppförandet av hotellbyggnad kunde anses som en gemensam ordnings- och hushållningsangelägenhet.

*RÅ 1916 ref. 25.* Stadsfullmäktige i Djursholm beslöt att för inköp av tomten Gamla Djursholm, som utgjordes av en i Stora Värtan utskjutande udde, och för uppförande där av hotell- och restaurangbyggnader ingå såsom delägare i ett för ändamålet bildat aktiebolag med ett aktiekapital av 350 000 kr. och i bolaget teckna aktier till ett belopp av högst 150 000 kr. samt teckna borgen för ett av hotellbolaget mot in-teckningar i fastigheten upptaget lån till samma belopp. Till grund för fm:s beslut låg ett yttrande av dk i vilket dk sammanfattningsvis anförde: Hotell- och restaurangrörelsen skulle kunna lämna ett årligt överskott av omkring 45 000 kr., varvid dock inte någon lokalhyra betalats. Denna hade beräknats till 25 000 kr., som således skulle komma att utgöra hotellbolagets bruttointkomst per år, om byggnaderna uthyrdes. Den nuvarande restaurangen tillfredsställde inte ens lågt ställda fordringar. För samhällets utveckling var av stor betydelse att inom staden fanns ett hotell- och restaurangetablissemang av ungefär den föreslagna typen. Det var av stor vikt för staden att bidra till frågans lösning, om detta kunde ske utan för stora ekonomiska uppoffringar från stadens sida. Genom förvärv av det föreslagna området skulle stadens invånare kunna beredas tillgång till en vacker park med promenad- och viloplatser omedelbart intill sjön, något som hittills i hög grad saknats. Genom de föreslagna byggnaderna åstadkom man ett lugnt och behagligt hotell av pensionattyp, där man utan att störa hotellets gäster kunde i en rymlig, enkel och hemtrevlig lokal tillhandahålla förfriskningar åt den stora mängd människor, som speciellt vintersöndagarna plägade besöka isarna på kringliggande fjärdar.

I besvär över beslutet yrkade ett flertal personer att beslutet såsom kompetensöverskridande måtte upphävas. Klagandena framhöll sammanfattningsvis följande: Då det var fråga om att en kommun skulle ingå som delägare i ett affärsföretag, var gränserna för den kommunala beslutanderätten ganska svävande. Vad särskilt angick en kommuns rätt att understödja en hotell- och restaurangverksamhet inom kommunen, kunde frågan inte lösas enbart på allmänna grunder, utan man måste i varje särskilt fall tillse, om sådana omständigheter verkligen var för handen, att hotell- och restaurangverksamheten kunde anses vara av den allmänna vikt och be-

tydelse, att dess understödjande blev ett kommunalt intresse. Något behov av ytterligare samlings- eller sammanträdeslokaler i staden fanns inte. Vid bedömning stadens behov av hotellrum och restaurang, borde man beakta den säregna ställning staden intog i jämförelse med andra städer. Djursholm var ett villasamhälle, vars ojämförligt största antal invånare hade sin verksamhet i Stockholm. Varje familj hade i allmänhet en villa. Gästerna kunde familjerna säkerligen själva inhysa i sina gästrum, och avståndet till Stockholm var inte längre än att besökande som ville bo på hotell, troligen under alla förhållanden skulle föredra att bo i Stockholm. Då Djursholmsborna själva ville roa sig, skulle de säkerligen liksom hittills söka sig till huvudstaden. När andra städer för utvecklingen av sitt affärliv behövde hotell för mottagande av handelsresande och andra affärsmän, var detta något, som inte i någon mån kunde äga tillämpning på Djursholm. Den beräknade årliga omsättningen för restaurangen förutsatte en inte ringa tillströmning av besökande. Det blev inte djursholmarna, som skulle få nytta av hotellet och restaurangen, utan i stället stockholmarna. Att bygga en sådan anläggning för huvudstadens befolkning kunde inte vara något kommunalt ändamål för Djursholm. De fördelar hotellet och restaurangen möjligen kunde tänkas medföra, skulle vinnas av den resande allmänheten och främst av det järnvägsbolag som nu ägde markområdet, och som väntade sig betydligt ökad trafik på Djurholmsbanan. Inkomstberäkningarna var allt för sangviniska. Staden skulle komma att göra avsevärd förlust på affären. I praxis hade frågan om rätt för en kommun att inlåta sig på ett dylikt företag besvarats på olika sätt, allt efter omständigheterna i det särskilda fallet. Stadskommuner hade åtskilliga gånger tillåtits att bevilja medel för stadshotell, men tillstånd härtill hade alltid motiverats med den betydelse hotellet på grund av förhandenvarande omständigheter haft för kommunen som sådan. Emellertid syntes det framgå, att snävare regler tillämpats när det gällt landskommuner, och då Djursholm till sin allmänna prägel mera närmade sig en lands- än en stadskommun, torde förevarande spörsmål böra bedömas från samma synpunkter, som om beslutet var fattat av en landskommun.

Fm avgav förklaring och anförde därvid sammanfattningsvis följande: De nuvarande restaurang- och hotellokalerna var ytterst olämpliga och tillfredsställde inte rimliga anspråk på hygien och trevnad. Byggnaden hade ursprungligen bestått av en mindre villa, som genom upprepade om- och tillbyggnader fått en otillfredsställande utformning. Byggnadssakkunniga personer bedömde det som omöjligt att göra de nuvarande lokalerna lämpliga eller avsevärt bättre. Härtill kom, att fastigheten inte ägdes av staden, utan av järnvägsbolaget. Det nya hotellet skulle få en god inverkan på inflyttningen i staden och därmed på stadens utveckling. Det inträffade årligen, att villor inte blev färdiga i beräknad tid och att familjer därför tillfälligt behövde bostad på hotell. Den planerade anläggningens område skulle vara tillgängligt för allmänheten. Inom staden fanns emellertid endast ett ringa antal tomter med strandrätt. Området skulle därför med sin långa strand och centrala läge komma att fylla ett allt mera starkt framträdande behov av en vacker och välbelägen promenadplats. — Fm ville medge, att järnvägsbolaget hade utsikter att dra den största omedelbara fördelen av företaget. Men stadens och järnvägsbolagets intressen sammanföll. Ju bättre det ekonomiska resultatet blev av banan, desto större utsikter förelåg för stadens invånare att få sina trafikintressen tillgodosedda. Avsikten med förslaget var inte att till stockholmarnas förnöjelse anlägga ett utvårdshus eller uppföra en »guldkrog», avsedd att locka största möjliga antal värdshuskunder. Ändamålet var att skapa ett lugnt, tyst och hemtrevligt hotell av pensionatstyp samt att för staden och dess invånare bereda tillgång till lokaler, lämpliga för allmänna och enskilda sammanträden och samkväm. Dessutom var avsikten att för det stora antal både djursholmare och

resande, som speciellt under vintern idkade sport och friluftsliv på de kringliggande fjärdarna, skaffa möjligheter att i en enkel men trevlig lokal inta måltider och andra förfriskningar.

En av fm:s ledamöter reserverade sig och framhöll bl. a. att i planerna för Djursholms anläggande såsom ett ledande motiv ingått att den som undan storstaden önskade ett lugnt lantligt hem där skulle finna ett sådant. För att restaurangrörelsen skulle gå ihop fordrades uppskattningsvis att cirka 75 000 personer om året besökte restaurangen. Men då skulle Djursholm bli olidligt för sina fasta invånare.

*KB:* När fm icke genom klandrade beslutet kan anses ha överskridit sin befogenhet, finner KB besvären icke förtjäna avseende.

I RegR framhöll klagandena att staden i den uppgjorda planen och inkomstberäkningen lagt huvudvikten på restaurangen, medan hotellet snarast betraktats som ett mer eller mindre nödvändigt komplement till restaurangen, samt att tillkomsten av restaurangen inte var något kommunalt behov.

*RegR:* Och som anläggande av ett hotell- och restaurangetablissemang enligt det godkända förslaget, särskilt med hänsyn till den avsedda restaurangens omfattning och ändamål, icke kunde för en i närheten av Stockholm belägen ort med den huvudsakliga karaktär av villasamhälle, som vore utmärkande för Djursholm, anses utgöra en sådan gemensam ordnings- eller hushållningsangelägenhet, att fm ägt i den utsträckning, som genom klandrade beslutet avsåges, ekonomiskt understödja samma företag, samt fm således genom ifrågavarande beslut överskridit sin befogenhet, prövade RegR skäligt att, med ändring av KB:s resolution, upphäva fm:s beslut. — Två av RegR:s ledamöter var skiljaktiga och fann ej skäl göra ändring i KB:s resolution.

*RÅ 1961 I 119.* Kommunalfullmäktige i Tåsjö kommun beslöt att teckna borgen för lån till två enskilda personer på högst 80 000 kr. för om- och tillbyggnad av ett hotell i kommunen samt att såsom säkerhet för åtagandet skulle fordras in-teckningar i fastigheten. I besvär över beslutet yrkades att fm:s beslut måtte upphävas, när det gynnade enskilda personers intressen och inte avsåg någon kommunens angelägenhet. *LSt* lämnade besvären utan bifall, när omständigheterna i målet måste anses ge vid handen, att borgensåtagandet avsåg en kommunens angelägenhet samt klandrade beslutet ej heller eljest, såvitt visats, var olagligt i något av de hänseenden, varom förmälades i 76 § KL. *RegR* upphävde fm:s klandrade beslut, när, såvitt handlingarna utvisade, sådana omständigheter inte förelåg, att borgensåtagandet kunde anses som en kommunens angelägenhet, samt fm förty måste anses ha genom sitt beslut överskridit sin befogenhet.

I fråga om kommuns befogenhet att vidta åtgärder för att tillgodose fritidens och friluftslivets behov av mark och anläggningar drar praxis principiellt en gräns mellan å ena sidan åtgärder som företrädesvis tillgodoser de egna kommunmedlemmarnas behov, och å andra sidan åtgärder, vidtagna i huvudsaklig avsikt att betjäna turister. Medan kommunen ges vidsträckta befogenheter att lämna fritidsservice åt de egna kommunmedlemmarna såväl inom som utom kommunens område, behandlas turismen ur kompetenssynpunkt som ett näringsfång, som kommunen i viss utsträckning äger allmänt befrämja men i övrigt endast undantagsvis får befatta sig med.

Kommuns befogenhet att dra försorg om de egna invånarnas fritids- och friluftslivets intressen belyses av följande rättsfall. Vilka omständigheter som

påverkat utgången i det enda negativa fallet (RÅ 1947 I 32) framgår inte av det officiella referatet.

W 115 (1867). Stadsfullmäktige i Gävle beslöt att uppföra en schweizeribyggnad i stadsträdgården. Besvär anfördes över beslutet under påståendet att beslutet överskred fm:s befogenhet. *KB* ogillade besvären. *KM* fastställde *KB*:s utslag, enär uppförandet av byggnaden var en åtgärd, som stod i sammanhang med förvaltningen av ett staden tillhörigt jordområde, där fm måste anses berättigade att vidta anordningar, som för staden var lämpliga.

W 1630 (1905). Stadsfullmäktige i Norrköping beslöt att för 90 000 kr. låta uppföra nya restaurangbyggnader på Strömsholmen i staden. I besvär över beslutet anförde klaganden att det inte fanns något behov av ytterligare restaurang i staden, att en restaurang för utskänkning av huvudsakligen spritdrycker inte kunde vara till skattebetalarnas gemensamma gagn samt att företaget inte heller ur ekonomisk synpunkt var fördelaktigt för staden. *KB* lämnade besvären utan bifall, enär uppförande av nya och tidsenliga restaurangbyggnader på platsen var en fråga av den allmänna vikt och betydelse, att den måste betraktas som en kommunens gemensamma hushållningsangelägenhet. *KM*: ej ändring.

RÅ 1941 ref. 4. Stadsfullmäktige i Göteborg beslöt att av DomänSt för 300 000 kr. förvärva kronoparken Svartedalen, belägen ca 3 mil norr om Göteborg och ca 1,5 mil norr om Kungälv, samt att köpet skulle finansieras med lån, varom beslut skulle underställas *KM*. Enligt motiveringen för beslutet var avsikten med förvärvet att anskaffa ett område, där Göteborgs befolkning skulle kunna idka friluftsliv. Enligt en utredning om virkesförrådet på området skulle staden genom virkesavverkning huvudsakligen kunna förränta köpeskillingen. Över beslutet anfördes besvär under påståendet att beslutet var befogenhetsöverskridande och att ärendet inte heller blivit vederbörligen berett. Klagandena androg bl. a. att området låg alltför långt från Göteborg för att vara lämpligt för sitt ändamål. *LSt* ogillade besvären. *RegR*: Med avseende å det särskilda behov av mark för tillgodoseende av ifrågavarande ändamål, som i detta fall får anses föreligga, finner *RegR* ej skäl att göra ändring i *LSt*:s utslag.

RÅ 1947 I 30. Kommunalfullmäktige i Orsa kommun beslöt följande: Ett ränte- och amorteringsfritt lån å 100 000 kr. skulle ställas till Skid- och friluftsförbundets lokalavdelning i Orsa förfogande för uppförande av friluftsgård i huvudsaklig överensstämmelse med ett framlagt förslag, allt under förutsättning att statens friluftsnämnd genom bidrag intill 60 % av kostnaderna möjliggjorde anläggningens uppförande. Ränte- och amorteringsfriheten skulle kvarstå så länge friluftsgården bedrevs i regi av Skid- och friluftsförbundet eller jämställd organisation och tjänade för dylik anläggning avsett ändamål. För anskaffande av ifrågavarande belopp skulle i mån av behov upptas ett 5-årigt lån att amorteras med belopp som för varje år kunde anses lämpligt. Eventuellt kvarstående skuld efter 5 år fick regleras genom upptagande av nytt lån, dock att hela det anslagna beloppet skulle vara utdebiterat å högst 10 år. Över beslutet anfördes besvär med yrkande att beslutet måtte upphävas, enär fm genom beslutet överskridit sin befogenhet. *LSt* lämnade besvären utan bifall. *RegR*: ej ändring. Två av *RegR*:s ledamöter var skiljaktiga och ville upphäva fm:s beslut, enär med hänsyn till omständigheterna i målet, särskilt storleken av det bidrag, som avsågs med fm:s beslut, och bristen på nöjaktig säkerhet för att anläggningen framgent användes för det tilltänkta ändamålet eller bidraget i motsatt fall återgäldades, fm fick anses ha genom beslutet överskridit sin befogenhet.

RÅ 1947 I 32. Stadsfullmäktige i Gävle beslöt att för AB Gävle Folkparks nyuppförda dansrestaurang inom folkparksområdet i staden teckna borgen för ett

lån å högst 315 000 kr., liggande efter bottenlån i fastigheten å tillhoppa 736 000 kr., under villkor att staden, efter ändring i bolagsordningen, skulle äga utse tre ledamöter och två suppleanter i bolagets styrelse samt en revisor jämte suppleant, att, efter höjning av aktiekapitalet, staden skulle beredas möjlighet att teckna aktier i bolaget intill 40 000 kr., att sistnämnda belopp t. v. skulle täckas med tillgängliga medel samt att beslutet om borgensteckning skulle underställas KM:ts prövning.

Över fm:s beslut anfördes besvär med yrkande att beslutet måtte upphävas, enär beslutet inte föregåtts av författningsenlig beredning och således inte tillkommit i laga ordning samt det beslutade stödet till bolaget inte avsåg någon gemensam ordnings- eller hushållningsangelägenhet och fm således överskridit sin befogenhet.

*LSt* lämnade besvären utan bifall, enär i målet inte kunde anses visat, att fm:s klandrade beslut var olagligt i något av de hänseenden, som omförmäldes i 76 § LKS.

*RegR*: Enär sådana omständigheter icke förekommit, att stadens åtagande för ifrågavarande lån samt anvisande av medel till tecknande av aktier i ovannämnda bolag må betraktas som en för staden gemensam ordnings- och hushållningsangelägenhet, samt fm förty genom klandrade beslutet måste anses hava överskridit sin befogenhet, prövar *RegR* lagligt att med ändring av *LSt*:s res. upphäva fullmäktiges beslut.

*RÅ 1962 I 131*. Stadsfullmäktige i Norrköping beslöt att förvärva tre fastigheter i S:t Anna socken (Lagnö 2<sup>11</sup>, 2<sup>12</sup>, Marö 1<sup>2</sup>) jämte visst lösöre för 350 000 kr. samt uppdrog åt stadens fritidsnämnd att förvalta egendomen. Över beslutet anfördes besvär, varvid i huvudsak androgs följande: På fastigheterna (Moons turisthotell) fanns uppförda dels en huvudbyggnad, bestående av matsal, sällskapsrum, ekonomitrymmen samt ett fåtal bostadsrum, dels ett flertal småstugor huvudsakligen använda för inkvartering av gäster för turistshotellets räkning. Hotellet låg inom Stegeborgs kommun omkring 6 mil från Norrköping. Dess kapacitet var omkring 90 gäster av vilka i Norrköping mantalsskrivna personer inte utgjorde någon majoritet. Av ärendets behandling framgick, att turistshotellet även i fortsättningen skulle stå öppet för folk från olika delar av landet. Staden hade samtidigt köpt Missjö 1<sup>2</sup> i S:t Anna socken, en större skärgårdsfastighet som med sina många öar var avsedd som friluftsområde för staden. Denna fastighet låg omkring 7 km sjövägen från turistshotellet. På grund av nämnda avstånd måste fastighetsköpen ses som helt skilda fastighetsförvärv. Det torde även vara möjligt för staden att på betydligt närmare håll från Missjö 1<sup>2</sup> inköpa lämpliga områden, avsett som utgångspunkt vid färder till och från detta skärgårdsområde. Klagandena hemställde att fullmäktiges beslut måtte undanröjas, enär ifrågavarande egendomsförvärv inte var att anse som en kommunens angelägenhet. *LSt* lämnade besvären utan bifall. *RegR*: ej ändring.

*RÅ 1964 I 147*. Stadsfullmäktige i Ängelholm beslöt att förvärva aktierna i AB Ängelholms havsbad för ca 500 000 kr., att för finansiering av köpet söka KM:ts tillstånd till upptagande av ett 25-årigt amorteringslån samt att bemyndiga dk att av tillgängliga medel förskottera köpeskillingen. Enligt det av fm godtagna avtalsförslaget skulle bolaget efter stadens förvärv av aktierna ha till föremål för sin verksamhet att inom staden förvärva eller arrendera och förvalta fastigheter och markområden för fritids- och turiständamål samt att utarrendera eller eljest upplåta fastigheter och markområden för nämnda ändamål ävensom bedriva annan därmed förenlig verksamhet. — Det upplystes bl. a. följande: Bolaget ägde mark till en yta av ca 2,5 ha, på vilken mark fanns uppförd bl. a. en restaurangbyggnad med annex för personalbostäder m. m. Bolagets fastigheter låg samlade

i närheten av stranden och inom ett Kronan tillhörigt område om ca 120 ha, som staden delvis arrenderade och delvis stod i begrepp att arrendera för olika slag av fritidsändamål.

Över beslutet anfördes besvär, varvid klaganden androg i huvudsak följande: Syftet med ifrågavarande bolags verksamhet måste uppenbarligen vara icke endast att täcka stadens och kringliggande kommuners behov av restauranger m. m. utan även att bilda grundval för en med staden som huvudintressent bedriven affärsrörelse inom turistväsendet. Då en dylik verksamhet inte kunde anses som en stadens angelägenhet enligt 3 § KL och staden inte lagligen kunde bedriva verksamheten i egen regi, var fm även förhindrade att delegera angelägenheten till enskilt rättssubjekt, exempelvis ett aktiebolag. Vidare kränkte beslutet kommunmedlemmarnas enskilda rätt av den anledningen, att dessa inte kunde besvärsvägen vinna rättelse i ett kommunägt bolags beslut.

LSt anförde i sitt utslag: Havsbadssområdet och Kronoparken utgöra genom belägenhet och beskaffenhet ett synnerligen lämpligt fritidsområde för i första hand Ängelholms stads egen befolkning. Åtgärder av skilda slag från stadens sida för en ändamålsenlig disposition av området med hänsyn till den expanderande utvecklingen inom fritidsverksamheten måste bedömas som påkallad. De i avtalet angivna fastigheterna med därå uppförda byggnader representera ett ekonomiskt värde, som med beaktande av föreliggande omständigheter måste bedömas såsom måttliga och utgöra — sammantagna ytmässigt sett — allenast en i förhållande till omgivande, av staden arrenderade markområden obetydlig del av fritidsområdet. Otvivelaktigt äro emellertid fastigheterna med därå befintliga anläggningar ägnade att — på sätt av staden redovisats — genom ändamålsenliga åtgärder från stadens sida i ökad omfattning kunna tjäna det vidsträckta fritidsområdet i dess helhet. Med hänsyn till nu anförda förhållanden får det träffade avtalet anses utgöra en stadens angelägenhet. På grund härav och då klandrade beslutet ej heller eljest, såvitt visats, är olagligt i något hänseende, varom förmåles i 76 § KL, prövar LSt lagligt lämna besvären utan bifall. *RegR*: ej ändring.

RÅ 1965 I 72. Stadsfullmäktige i Linköping beslöt att godkänna ett förslag till köpekontrakt rörande förvärv av fastigheterna Kvädö 1<sup>a</sup> och 2<sup>a</sup> i Tjusts-Eds kommun i Kalmar län för en köpeskilling av 1 500 000 kr. samt att uttala att på fastigheten tills vidare inte skulle ske andra investeringar än som var nödvändiga för områdets bibehållande som naturområde. Av handlingarna i ärendet framgick att fastigheten var avsedd att användas som fritidsområde. Över beslutet anfördes besvär med yrkande att beslutet måtte upphävas. Klaganden androg i huvudsak följande. Utredningen i ärendet var utomordentligt knapphändig. Det hade inte framförts någon närmare motivering för köpet. Inte heller framgick av handlingarna hur egendomen skulle användas. Då staden i slutet av år 1962 för fritidsändamål förvärvat en egendom, som ännu inte iordningstälts för sitt ändamål, fanns uppenbarligen inte nu behov av ännu ett stort fritidsområde vid kusten. Av K. M.'s prop. 1963: 71 framgick att enligt naturvårdsutredningens förslag staten skulle svara för de huvudsakliga kostnaderna för det intensifierade naturvårdsarbetet. I fråga om naturreservat av övervägande social betydelse borde en av staten och berörda kommuner gemensam finansiering eftersträvas. Om meningen var att bereda allmänheten från hela landet tillgång till området såsom ett naturreservat, borde inte enbart Linköpings skattemedel anslås för ändamålet. Om staden tilläts köpa fastigheterna utan att Tjusts-Eds k:n eller LSt i Kalmar län fått tillfälle att yttra sig, hade tillbörlig hänsyn inte tagits till vissa uttalanden i propositionen. Fm hade genom klandrade beslutet överskridit sin befogenhet.

LSt: Enär såvitt av handlingarna framgår klandrade beslutet icke kan anses



överskrida fm:s befogenhet och ej heller visats, att beslutet är olagligt i något av de i 76 § KL angivna hänseenden, lämnar LSt klg:s talan utan bifall. *RegR*: ej ändring.

*RegR:ns utslag 10/3 1966.* Stadsfullmäktige i Halmstad beslöt att för 375 000 kr. förvärva fastigheterna Särda 10<sup>1</sup> och 11<sup>5</sup> (Enets gård) i Harplinge socken. Enligt skrivelse från fastighetskontoret omfattade fastigheten 84,2 ha, varav ca 35 ha åker, ca 30 ha skog och återstoden i huvudsak strandäng. Stranden mot Kattegatt var ca 500 m lång. På fastigheten fanns uppförd mangårdsbyggnad, lada, ladugård och garage.

Över beslutet anfördes besvär med yrkande att beslutet måtte undanröjas. Klaganden androg bl. a., att fastighetsköpet inte kunde anses vara en angelägenhet av sådan betydelse för staden och dess invånare att fm var behöriga att besluta om köpet.

I yttrande över besvären anförde fm bl. a.: Som framgick av fastighetskontorets skrivelse, var det förvärvade området utmärkt väl ägnat att tjäna som fritids- och strövområde för stadens invånare. Ett ständigt ökande antal personer från staden sökte sig till denna del av Hallandskusten för vila och rekreation. Numera ställdes anspråk på fritidsområden i vad gällde tillgång till ordnade strövområden, allmänna anläggningar av olika slag och någorlunda fritt belägna semesterbostäder. Det måste ankomma på staden att tillse, att staden förvärvade lämpliga markområden, som kunde motsvara dess kommunmedlemmars berättigade krav i dessa hänseenden.

*LSt* lämnade besvären utan bifall, enär klagandena inte visat, att klandrade beslutet var olagligt i något av de hänseenden, varom förmäldes i 76 § KL.

*RegR*: Med hänsyn till ifrågavarande fastigheters läge och beskaffenhet samt omständigheterna i övrigt, får stadens förvärv av fastigheterna för fritidsändamål anses vara en sådan angelägenhet, varom fm ägt besluta. På grund härav och då klandrade beslutet ej heller eljest, såvitt visats, är olagligt i något hänseende, varom förmäles i 76 § KL, lämnar *KM* besvären utan bifall.

På turismens område har i senare rättspraxis allmänt turistbefrämjande kommunala åtgärder, såsom anslag för tillskapande av turistbyrå, stöd åt festspel, anslag för anskaffande av snöfordon och anslag till inredning av vandrarhem ansetts tillåtna.

*RÅ 1916 C 18.* Stadsfullmäktige i Linköping beslöt att bevilja Vätterns turistförening ett anslag om 1 000 kr. Över beslutet anfördes besvär. *KB* lämnade besvären utan bifall. *RegR* upphävde fm:s beslut, enär vid ifrågavarande till enskild förening anvisade anslag inte, såvitt visats, fästes sådana villkor, att nödig trygghet förelåg, att det kom till användning för ändamål som var att hänföra till stadens gemensamma ordnings- och hushållningsangelägenheter. Två av *RegR*:s ledamöter var skiljaktiga och ville ej göra ändring i *KB*:s utslag.

*RÅ 1949 I 33.* Kommunalfullmäktige i Jörns kommun beslöt bevilja att anslag om 500 kr. för inredande av ett vandrarhem i kommunen. I besvär över beslutet yrkades, att beslutet måtte upphävas enär bl. a. ändamålet med anslaget inte kunde anses utgöra en kommunens gemensamma ordnings- och hushållningsangelägenhet. *LSt* upphävde beslutet, enär fm genom klandrade beslutet måste anse ha överskridit sin befogenhet. *RegR* lämnade, med ändring av *LSt*:s beslut, besvären utan bifall, enär fm med hänsyn till omständigheterna i målet inte kunde anses ha överskridit sin befogenhet genom klandrade beslutet.

*RÅ 1952 I 263.* Stadsfullmäktige i Trollhättan beslöt att anvisa ett anslag å 6 500 kr. till Trollhättans Resoklubb, att användas till iordningställande av lokal

för Reso Turistbyrå och till byråns verksamhet under år 1952. Besvär anfördes med yrkande, att beslutet måtte upphävas, enär anslaget inte avsåg en stadens angelägenhet och fm således genom beslutet måste anses ha överskridit sin befogenhet. Såväl *LSt* som *RegR* lämnade besvären utan bifall.

*RÅ 1953 I 239.* Stadsfullmäktige i Kalmar beslöt att för en beräknad kostnad av 185 000 kr. uppföra en turistpaviljong, innehållande lokaler för turistbyrå och restaurang, att kostnaden härför skulle finansieras genom lån samt att dk skulle förvalta turistpaviljongen. Över beslutet anfördes besvär, varvid androgs i huvudsak följande: Mot beslutet att bygga en lokal för turistbyrå fanns intet att erinra. Genom att sammankoppla detta projekt med byggandet av en lunchbar, varav något behov inte förelåg, hade emellertid fm gått utanför ramen av de intressen, som det tillkom fm att värda. Behovet av serveringslokaler i staden var väl tillgodosett och mellan redan befintliga näringsställen rådde hård konkurrens. Beslutet om lunchbaren utgjorde därför inte någon för stadens invånare gemensam hushållningsangelägenhet. Beslutet härom hade inte heller i första hand motiverats med att något behov därav förelåg utan med att nämnda lokal väsentligen var avsedd att finansiera anläggningens uppförande. För lunchbaren avsåg man att betinga sig sådan hyra, att man fick lokalen för turistbyrå i det närmaste kostnadsfritt. Härvid hade man förbisett gällande lag om hyresreglering, som förhindrade ett sådant arrangemang. I beslutet hade vidare förutsatts, att byggnadsföretaget helt skulle finansieras med lån. Amorteringen av dessa lån måste emellertid beräknas bli större än den värdeminskning, som kunde täckas av hyresinkomsten, och till en del av amorteringen måste därför skattemedel tas in anspråk. I detta hänseende hade beslutet inte föregåtts av tillräcklig beredning. Klagandena hemställde att beslutet måtte upphävas bl. a. enär fm överskridit sin befogenhet. *LSt* lämnade besvären utan bifall. *RegR*: ej ändring.

*RÅ 1956 I 27.* Kommunalfullmäktige i Leksands kommun beslöt att för uppförande av »Ett spel om en väg, som till Himla bär» under år 1955 ikläda sig en garanti om högst 25 000 kr. Garantin skulle få tagas in anspråk först sedan räkenskaperna tillhandahållits fm, som därvid skulle beredas tillfälle att taga ställning till eller pröva skäligheten av gjorda utlägg samt anvisa ev. erforderliga medel. Över beslutet anfördes besvär med yrkande att beslutet, såsom icke avseende en kommunal angelägenhet, måtte upphävas. *LSt* lämnade besvären utan bifall. *RegR*: ej ändring.

*RÅ 1963 I 175.* Kommunalfullmäktige i Dorotea kommun beslöt att ur allmänna investeringsfonden 10 000 kr. skulle anvisas för inköp av en s. k. snöevessla till ett hotell, som kommunen ägde. I besvär över beslutet anförde klaganden: Kostnaden för inköp av fordonet skulle uppgå till omkring 26 500 kr. Från olika bolag torde ca 12 000 kr. erhållas, och hotellets föreståndare torde också vara beredd att tillskjuta några tusen kronor. Enligt föreståndaren skulle fordonet ingå i fjällräddningen och alltid vara stationerat vid hotellet. Hotellets årliga driftunderskott uppgick till 35 000—40 000 kr. Föreståndaren hade inte förpliktats redovisa inkomster och utgifter för fordonet. Då anslaget inte avsåg någon sådan kommunal angelägenhet, som borde bestridas med kommunala skattemedel, hade fm genom klandrade beslutet överskridit sin befogenhet. *LSt* lämnade besvären utan bifall på följande skäl: Vad angår fm:s beslut att anslå 10 000 kr. till inköp av en snöevessla till Hotell Borgafjäll är i målet upplyst, att nämnda hotellanläggning tillhör kommunen. Då snöevesslan får betraktas som en komplettering av det kommunägda hotellets utrustning och enär tillgången på ett dylikt fordon är ägnat att stimulera turistnäringen i orten, finner *LSt* fm hava varit oförhindrade att bevilja anslag för ifrågakvarande ändamål. *RegR*: ej ändring.

*RegR:s utslag 17/11 1966:* Sedan chefen för Skaraborgs regemente (P 4), hos drätselkammaren i Varberg anhållit om ett anslag till täckande av kostnaderna för en minneshögtid i staden till hugfästade av dess och slottets stormning år 1565, beslöt drätselkammaren, att ett anslag borde utgå för ändamålet samt att man sedermera skulle överenskomma om anslaget storlek. — Sedermera beslöt dk — under hänvisning till det tidigare beslutet — att av dk:s medel för oförutsedda utgifter bevilja ett anslag å 5 000 kr. såsom bidrag till kostnaderna för firandet i Varberg av »Regementets dag». Över dk:s sistnämnda beslut anfördes besvär med yrkande, att beslutet måtte undanröjas, enär det inte kunde vara en stadens angelägenhet att bekosta P 4:s regementsjubileum. — I yttrande över besvären anförde dk följande. Enligt dk:s mening var det en stadens angelägenhet att bevilja medel för ändamålet. Minneshögtiden hade nämligen med den utformning den erhållit, bl. a. stormning av slottet och fästningen, medfört att staden kommit i blickfältet och fått god reklam. För övrigt hade det varit fråga om ett historiskt skådespel med klar anknytning till staden. *LSt* lämnade besvären utan bifall, enär vad klaganden anført inte var av beskaffenhet att jämlikt 76 § kommunallagen föranleda upphävande av klandrade beslutet. *RegR:* ej ändring.

Kommunalt engagemang i turisthotell och andra större anläggningar, avsedda företrädesvis för turister, har genomgående bedömts som otillåten kommunal verksamhet på näringslivets område. Av principiellt intresse är särskilt *RegR:*ns yttrande i fallet RÅ 1963 I 161 nedan.

*RÅ 1946 S 427.* Kommunalfullmäktige i Leksands kommun beslöt att teckna aktier för 50 000 kr. i ett planerat aktiebolag för drivande av ett turisthotell i Leksand under förutsättning att företaget kom till stånd. Över beslutet anfördes besvär under påstående att fm överskridit sin befogenhet. *LSt* upphävde klandrade beslutet, enär aktieteckning i det planerade turisthotellföretaget inte kunde anses utgöra en kommunens gemensamma ordnings- och hushållningsangelägenhet. *RegR:* ej ändring.

*RÅ 1958 I 238.* Kommunalfullmäktige i Sorsele kommun beslöt, för att möjliggöra en planerad utbyggnad av ett turisthotell i kommunen, att ingå som intressent i en ekonomisk förening eller stiftelse, som skulle bildas för att driva hotellet, att för ändamålet anslå 50 000 kr. att uttaxeras under en tid av 3 år, samt att såsom ytterligare stöd åt företaget teckna borgen för 50 000 kr. Mot beslutet anfördes besvär under påstående att beslutet var kompetensöverskridande, stod i strid mot allmän lag och författning samt kränkte enskilds rätt. *LSt* upphävde klandrade beslutet, enär kommunalt understöd till turisthotellföretaget, såvitt utredningen utvisade, inte kunde anses utgöra en sådan kommunal angelägenhet, varom det enligt gällande kommunallag tillkom fm att besluta, samt fm förty genom klandrade beslutet måste anses ha överskridit sin befogenhet. *RegR:* ej ändring.

*RÅ 1961 I 45.* Sedan Arvidsjaur Hotellfastighetsaktiebolag — som ägde en inom Arvidsjaur municipalsamhälle i Arvidsjaur kommun belägen tomt med därå uppförd hotellbyggnad, Laponia Hotel — försatts i konkurs samt municipalfullmäktige i samhället därefter beslutat bilda »Stiftelsen Arvidsjaurshotell» med ändamål att förvärva och förvalta hotellet, hemställde municipalfullmäktige hos kommunen om ett lån till stiftelsen för nämnda ändamål. Kommunalfullmäktige beslöt att till stiftelsen från allmänna investeringsfonden utlämna ett räntefritt lån å 300 000 kr. med amorteringsfrihet under 10 år, för vilket lån som säkerhet skulle ställas inteckningar i hotellfastigheten med förmånsrätt mellan 1 200 000 och 1 500 000 kr. För lånet uppställde kommunalfullmäktige de särskilda villkoren

att Sveriges Kreditbank till kommunen utbetalade 400 000 kr., som kommunen insatt i banken, jämte ränta å beloppet, att banken samtidigt förklarade, att den inte skulle vidta några rättsliga åtgärder mot kommunen i anledning av sitt mellanhavande med hotellbolaget samt att stiftelsens förvärv av hotellfastigheten inte skedde, innan exekutiv försäljning företagits och banken blivit ägare till fastigheten.

Över beslutet anfördes besvär, varvid klaganden androg i huvudsak följande: Kommunen hade under de senaste åren utbetalat avsevärda belopp till hotellet. Något vidare engagemang i hotellfrågan borde ej få förekomma. Den säkerhet kommunen skulle få i form av en toppinteckning var helt värdelös. Kommunen skulle dessutom ådra sig en ränteförlust, som efter gällande räntesats skulle uppgå till omkring 240 000 kr. Kommunen var själv i stort behov av lånemedel för redan beslutade byggnadsföretag. En kommun fick inte inlåta sig på spekulativa företag. När klandrade beslutet inte avsåg en kommunens gemensamma ordnings- och hushållningsangelägenhet, hade kommunalfullmäktige genom beslutet överskridit sin befogenhet. Under återopande härav och med påstående att klandrade beslutet var behäftat med visst formfel, yrkade klaganden, att beslutet måtte undanröjas.

*LSt* lämnade, enär vad klaganden anført icke föranledde att klandrade beslutet skulle anses olagligt i något av de hänseenden, som omförmäldes i 76 § kommunallagen, besvären utan bifall.

*RegR* yttrade i sitt utslag: Enär, såvitt handlingarna utvisa, sådana omständigheter icke föreligga, att klandrade beslutet kan anses avse en angelägenhet, som det tillkommer kommunen att vårda samt kommunalfullmäktige förty genom beslutet överskridit sin befogenhet, prövar *RegR* lagligt att med ändring av *LSt*:s utslag upphäva kommunalfullmäktiges beslut.

*Anmärkning*: Förevarande rättsfall har samband med *RÅ 1961 I 44*, som redovisar ett lagakraftvunnet utslag av *LSt*, i vilket ett beslut av municipalsamhället, att anslå 25 000 kr. till grundfond för stiftelsen, förklarats vara befogenhetsöverskridande, *RÅ 1961 I 46*, i vilket ett av kommunen fattat beslut, att inropa hotellfastigheten på exekutiv auktion m. m., av *LSt* bedömts som lagligt men av *RegR* förklarats vara befogenhetsöverskridande, samt *RÅ 1963 I 129* i vilket *RegR* upphävt ett kommunens beslut att lägga *RegR*:ns utslag i målet 1961 I 46 till handlingarna. (Jfr. *JO*:s ämbetsberättelse 1966 s. 307—321, 498—505, 646—670).

*RÅ 1963 I 121*. Stadsfullmäktige i Hjo beslöt att i huvudsaklig överensstämmelse med föreliggande ritningar utföra en hotell-, restaurang- och badanläggning i stadsparken i Hjo och i anslutning till stadens hamn, varvid hotell- och restauranganläggningen kostnadsberäknades till 3 milj. kr. och ett friluftsbad i norra hamnbassängen till 1 milj. kr. samt anvisade för ändamålet ett anslag av 4 milj. kr. och beslöt att för täckning av anslaget uppta ett amorteringslån. Fm godkände samtidigt ett förslag till hyresavtal, genom vilket den planerade anläggningen uthyrdes till ett enskilt hotellbolag.

I besvär över fm:s beslut anförde klaganden: Fm:s beslut stod i strid mot allmän lag och författning samt överskred fm:s befogenhet, enär besluten inte avsåg en kommunal angelägenhet. Det lyxhotell och den restaurang, som staden beslutat uppföra, var inte avsedda för stadens invånare, utan man räknade med tillströmning av dollarturister och andra lämpliga utsocknes. Kommunala hotellbyggen i syfte att locka turister kunde emellertid inte anses utgöra en kommunal angelägenhet. Därjämte stod projektets storlek och kostnader för detsamma inte i proportion till stadens resurser.

Fm anförde i yttrande till *LSt* bl. a.: Hjo var sedan gammalt en bad och rekrea-

tionsort. Sedan Hjo vattenkuranstalts anläggningar i stadsparken år 1932 förstörts genom eld, hade staden år 1935 blivit ägare till stadsparken och där belägna villor samt i egen regi fortsatt den sedan senare delen av 1800-talet bedrivna badgäströrelsen. Den planerade hotell-, restaurang- och badanläggningen avsåg sålunda inte någon för staden ny verksamhet utan ett fullföljande av en snart 30-årig tradition. Ett främjande av turismen var inte någon främmande verksamhet för staden, och staden samarbetade i dylika frågor med flera andra kommuner vid västra vätternstranden. Verksamhetens fortbestånd och utökning var av vikt för stadens fortsatta liv. Det förelåg vidare ett synnerligen stort behov att få frågan om ett stadshotell ordnad, enär de i staden befintligt hotellen var otillräckliga och av otillfredsställande kvalitet. Genom den tilltänkta anläggningen skapades emellertid goda möjligheter för övernattningar i staden. Staden kunde räkna med att bli centralort i ett blivande kommunblock samt därvid öka sitt invånarantal till mer än 10 000, och de planerade anläggningarna fick ses som ett led i strävandena att befrämja den ekonomiska utvecklingen i orten och tillgodose kommunmedlemmarnas olika behov. De klandrade besluten innebar därför inte att staden ämnade inlåta sig på s. k. spekulativ verksamhet.

*LSt* lämnade besvären utan bifall på följande skäl: Sedan mycket lång tid har Hjo stad varit en turistort, och stadens invånare och staden själv ha inom turismens område haft icke obetydliga intressen att bevaka. Den verksamhet, som avses med det nu ifrågasatta företaget, ansluter sig sålunda till stadens tidigare uppgifter. Förut befintliga byggnader för ändamålet ha emellertid blivit omoderna eller förstörts. Med hänsyn till utvecklingen inom turismen och de krav som ställas på denna måste det anses berättigat, att verksamheten får den omfattning som nu ifrågasatts. Verksamheten utgör alltså ett naturligt led i stadens utveckling och måste i betraktande av stadens läge anses berättigade till fortsatta kommunala åtgärder på detta verksamhetsfält. Med beaktande tillika av vad stadsfullmäktige i övrigt anfört finner *LSt*, att fm icke genom överklagade besluten överskridit sin befogenhet.

*RegR* yttrade i sitt utslag: Vål får av utredningen i målet anses framgå, att i staden behov föreligger av ett tidsenligt hotell jämte restaurang och ett friluftsbad. Emellertid är den av fm beslutade anläggningen uppenbarligen avsedd icke endast att täcka dessa behov utan även att bilda grundval för en med staden som intressent bedriven affärsrörelse inom turistväsendet. Enär vid sådant förhållande fm:s båda klandrade beslut icke avse en angelägenhet, som det enligt 3 § KL tillkommer staden att vårda, samt fm alltså genom besluten överskridit sin befogenhet, prövar *RegR* lagligt att, med ändring av *LSt*:ns utslag, upphäva nämnda beslut.

*Anmärkning:* Sedan projektet begränsats har KM i statsrådet 3/1 1964 lämnat staden tillstånd att uppta lån för delfinansiering av projektet; se bil. 2.

*RÅ 1963 I 148.* Kommunalfullmäktige i Hallens kommun beslöt att dels teckna aktier i ett aktiebolag »som ensamt ägdes av kommunen», och som hade till uppgift, förutom att handha skötseln av Högdalens fritidsområde, att inom sportstugeområdet exploatera tomter samt anlägga en semesterby med i första hand 10 stugor, dels till aktiebolaget överföra ett lån om 7 000 kr., som fanns för en på området uppförd raststuga, dels överföra sportstugeområdets övriga tillgångar till aktiebolaget, dels teckna borgen för ett lån om högst 100 000 kr., avseende del i anläggningskostnaderna för exploatering av området. Över beslutet anfördes besvär med yrkande att beslutet måtte upphävas, enär beslutet inte avsåg en kommunal angelägenhet. *LSt:* Med hänsyn till att de av fm beslutade åtgärderna synes ägnade att på ett ändamålsenligt sätt främja utvecklingen av den för kom-

munen betydelsefulla turistnärigen, finner LSt, att fm genom klandrade beslutet icke kunna anses hava överskridit sin befogenhet. *RegR*: Av utredningen i målet får anses framgå, att den semesterby, för vars uppförande ifrågavarande aktiebolag skall bildas, icke är i första hand avsedd att tillgodose behovet av en fritids- och rekreationsanläggning för kommunens medlemmar utan fastmera är att betrakta såsom en med kommunen som intressent bedriven rörelse inom turistväsendet. Enär vid sådant förhållande fm:s klandrade beslut icke avser en angelägenhet, som det enligt 3 § kommunallagen tillkommer kommunen att vårda, samt fm alltså genom beslutet överskridit sin befogenhet, prövar *RegR* lagligt att, med ändring av LSt:s utslag, upphäva fm:s beslut.

*RA 1963 I 161.* Kolmårdens kommun gjorde ansökan hos KM om tillstånd att teckna borgen för ett lån åt Stiftelsen Kolmårdens Fritidsområde å 1 500 000 kr. för täckande delvis av kostnader för iordningställande av ett fritidsområde med bl. a. djurpark. KM förordnade, att *RegR*:s utlåtande skulle inhämtas, huruvida kommunens åtagande var att anse som en kommunens angelägenhet. *RegR* yttrade: Av handlingarna i ärendet framgår, att den tilltänkta fritidsanläggningen är avsedd att utgöra grundval för en i stor skala bedriven affärsverksamhet inom turistnärigen och att detaljplanerna för anläggningen jämväl utformats i sådant syfte. Att själv bedriva eller att ekonomiskt stödja av annan utövad affärsverksamhet av denna art kan emellertid i regel icke anses vara en kommunal angelägenhet. Några särskilda skäl som i förevarande fall skulle kunna motivera ett undantag från nämnda regel torde icke föreligga. Sälunda torde något behov av anläggningen för tillgodoseende av kommuninvånarnas fritidsintressen icke kunna anses vara för handen. Ej heller synes inom kommunen råda sådana sysselsättningssvårigheter eller förhållanden i övrigt att på grund därav ett kommunalt stöd åt företaget skulle kunna anses förenligt med kommunallagstiftningens grunder. *RegR* finner således, att kommunens ifrågavarande borgensåtagande icke är att anse såsom en angelägenhet, som det enligt 3 § KL tillkommer kommunen att vårda. — Kommunen återkallade härefter sin ansökan hos KM.

*RA 1963 I 207.* Kommunalfullmäktige i Sorsele kommun beslöt, att bistå enskilda innehavarna av Hotell Gästis i Sorsele samhälle med borgen för ett lån om 200 000 kr., avsett att täcka kostnaden för en planerad tillbyggnad av hotellet. Till grund för fm:s beslut låg bl. a. ett yttrande av kommunalnämnden, i vilket framhållits, att ndn ansåg det angeläget att genom främjande av turistnärigen skapa sysselsättningstillfällen i kommunen, att tillbyggnaden av hotellet kom att medföra arbete för ett antal arbetare av olika kategorier, att genom tillkomsten av flera rum i hotellet större rörlighet skapades i strukturen hos Sorsele samhälle samt att under turistsäsongen brist förelegat på resanderum i orten.

Över fm:s beslut anfördes besvär, varvid androgs i huvudsak följande: I Sorsele samhälle fanns, förutom Hotell Gästis med 7 resanderum, Hotell Rehnman med 10 resanderum, varjämte ytterligare en person i samhället drev uthyrning av 4 rum för resande. Tillgången på hotellrum var god. På Hotell Rehnman hade länge förekommit påtaglig underbeläggning, och det var förenat med stora ekonomiska svårigheter att hålla denna rörelse igång. Om Hotell Gästis utbyggdes med stöd av kommunal borgen, skulle innehavaren av Hotell Rehnman inte kunna fortsätta med sin rörelse, vilket skulle medföra sämre service för samhället. Ur kommunal synpunkt var det värdefullt med två konkurrerande hotell på orten. De båda hotellen hade tillkommit till övervägande del för att tillgodose behovet av hotellrum för skogsfolk. När antalet anställda inom skogsbruket nu minskade, bortföll i stället motivet för utbyggnad av Hotell Gästis. Ndn hade anført att turistnärigen i orten skulle förkovras genom att väg skulle byggas till lågfjället

Nalovardo, beläget ca 13 km från Sorsele samhälle. Denna väg torde emellertid inte bli av någon som helst betydelse för långväga turister, eftersom dessa hellre sökte sig till fjälltrakterna vid Ammarnäs i kommunen, där det fanns två stora hotell. Det var orealistiskt att tro, att långväga turister skulle stanna i det inom skogsområde belägna Sorsele samhälle, där större turistattraktioner saknades. En utbyggnad av Hotell Gästis skulle skapa ökade sysselsättningsmöjligheter endast under själva byggnadstiden. Tillbyggnaden, som f. ö. också skulle omfatta en lägenhet för privat bruk, utgjorde inte någon kommunal angelägenhet. Fm:s beslut vilade även på orättvis grund gentemot konkurrentföretaget och kränkte enskild rätt. Klaganden yrkade därför att fm:s beslut måtte upphävas.

*LSt:* Det är för LSt känt att inom Sorsele k:n svårigheter föreligger att i erforderlig omfattning bereda arbete åt invånarna. Genom utveckling av turistnäringen, vartill inom k:nen finns goda förutsättningar, kan nya sysselsättningsmöjligheter dock skapas och arbetslöshet motverkas. Icke endast för turismens främjande utan även av andra skäl får det anses vara ett allmänt intresse av vikt, att goda övernattningsmöjligheter erbjudes inom k:nens centralort. Under dessa omständigheter finner LSt beviljande av borgen för utbyggnad av ifrågavarande hotellrörelse vara en kommunal angelägenhet. När fm därför icke genom klandrade beslutet kan anses ha överskridit sin befogenhet och då, såvitt visats, beslutet ej heller eljest är olagligt i något av de hänseenden, som avses i 76 § KL, prövar LSt lagligt lämna besvären utan bifall.

*RegR:* Av handlingarna i målet framgår, att fm med sitt klandrade beslut huvudsakligen åsyftat att befrämja turistväsendet. När det emellertid icke kan anses vara en k:nens angelägenhet att k:nen i sådant syfte åtager sig ifrågavarande borgen, samt fm alltså genom klandrade beslutet överskridit sin befogenhet, prövar RegR lagligt att, med ändring av LSt:s utslag, upphäva nämnda beslut.

*RA 1964 I 134.* Kommunalfullmäktige i Dorotea kommun beslöt dels att låta utföra utbyggnad av Hotell Borgafjäll samt anordna fritidsområde med sportstugebebyggelse, linbana och släplift i Avasjö, allt till en beräknad kostnad av ca 4 600 000 kr., dels att låta bygga ett mindre flygfält vid hotellet, dels ock att bekosta de inventarier som behövdes efter utbyggnaden av hotellet. Vidare beslöts bl. a. att inge ansökan om att företaget måtte få utföras som kommunalt beredskapsarbete samt att för bestridande av den del av kostnaderna, som inte täcktes av statsbidrag, uppta amorteringslån.

Över beslutet anfördes besvär med yrkande att beslutet måtte undanröjas, när det inte avsåg en kommunal angelägenhet. Klagandena androg i huvudsak följande: De beslutade åtgärderna var inte i första hand avsedda att tillgodose fritids- och rekreationsanläggningar för kommunens medlemmar. Den kostnadsberäkning och finansieringsplan som legat till huvudsaklig grund för den ekonomiska bedömningen, syntes förete allvarliga brister. Det förelåg därför uppenbara risker för att det planerade företaget skulle vålla kommunen oskäligt stora kostnader under byggnadstiden och framför allt stora årliga förluster efter utbyggnaden. Enbart utbyggnaden av hotellet skulle vålla kommunen ett årligt underskott på minst 150 000 kr. Inventarieanskaffning för en kostnad av 800 000 hade inte medräknats i finansieringsplanen. Avsikten var att Reso skulle få arrendera hotellanläggningarna på mycket förmånliga villkor. Det av Reso muntligen erbjudna garantibeloppet 75 000 kr., täckte inte ens kommunens kostnader för inventarier. Årskostnaden, ca 70 000 kr., för nuvarande hotelletablissemang med tillbyggd personalbostad var inte heller medtagen i kostnadskalkylen. Likaså hade utelämnats räntekostnader av betydande storlek under byggnadstiden eller till dess beräknat statsbidrag utföll. De beräknade flygplatskostnaderna på 200 000 kr. torde kunna uppskattas till det tiodubbla även om det blev fråga om ett sportflygfält av minimistorlek. I

första hand borde vägfrågan inom området lösas för att möjliggöra gynnsammare drift av befintliga turistanläggningar i Avasjö och Borgafjäll, för att förbättra kommunikationerna för de många sportstugeägarna samt för att lägga grunden för en ytterligare utvidgning av turistnäringen inom området. En utbyggnad av det slag som avsågs med klandrade beslutet, borde vara ekonomiskt försvarbart från skattebetalarnas synpunkt, dvs. handläggas efter strikt affärsrättssliga principer.

*LSt* anförde i sitt utslag: Inom Dorotea kommun föreligger svårigheter att till följd av den fortgående strukturförändringen inom skogs- och jordbruksnäringen bereda arbete för kommuninvånarna i erforderlig omfattning. Möjligheten av att kunna lokalisera nya industriföretag till kommunen måste bedömas som ringa. Genom utveckling av turistnäringen, vartill inom kommunen finnas mycket goda möjligheter, kan arbetslösheten motverkas och nya sysselsättningsmöjligheter skapas såväl inom näringsgrenen som ock inom kommunens näringsliv i övrigt. Enär fm därför icke genom klandrade beslutet kunna anses ha överskridit sin befogenhet och då, såvitt visats, beslutet ej heller eljest är olagligt i något av de hänseenden, som omförmåles i 76 § KL, prövar *LSt* lagligt lämna besvären utan bifall.

*RegR*: Enär, såvitt handlingarna utvisa, sådana omständigheter icke föreligga, att klandrade beslutet kan anses avse angelägenhet, som det enligt 3 § KL tillkommer kommunen att vårda, samt fm därför genom beslutet överskridit sin befogenhet, prövar *RegR* lagligt att, med ändring av *LSt*:s utslag, upphäva fm:s beslut.

*RegR*:s utslag 3/3 1966. Kfm i Bjurholms kommun beslöt att, i enlighet med upprättade handlingar, uppföra ett hotell i Bjurholms samhälle under förutsättning att tomfrågan kunde lösas och att statsbidrag beviljades, att till arbetsmarknadsstyrelsen inge ansökan om statsbidrag för ändamålet med högsta möjliga belopp samt att anta preliminär finansieringsplan för uppförande av hotellet, varvid kommunens insats skulle täckas genom utdebitering åren 1966—1967. Enligt finansieringsplanen beräknades byggnadskostnaderna, förutom tomt, va-anlutning, programhandlingar, projektering, inventarier och utrustning m. m., till 1 300 000 kr. Dessa kostnader beräknades preliminärt skola täckas sålunda: Beräknat statsbidrag, 40 % av 1 330 000 kr., 532 000 kr., beräknat lån 700 000 kr. samt insats från kommunen 98 000 kr.; härtill kom kostnaderna för tomt, va-anlutning, projektering — utöver det belopp som täcktes av statsbidrag — och inventarier m. m., vilka kostnader beräknades till ca 300 000 kr. och skulle täckas genom utdebitering.

Över fm:s beslut anfördes besvär, varvid klagandena i huvudsak androg följande: Hotellet skulle i färdigställt skick kosta minst 1 900 000 kr. För ett hotell av sådan storleksordning fanns inte något behov i kommunen. Hotellrörelsen skulle visa underskott. Även representanter för Bjurholms turistnämnd, vilken syntes ha informerat arbetsmarknadsstyrelsen om det »stora» behovet av turistservice i kommunen, medgav, att driften av hotellet måste subventioneras »de första åren». Spontant förekom i kommunen knappast någon turism, för vilken behov av hotell kunde tänkas föreligga. Därför ämnade man med reklam och propaganda göra Bjurholm till en turistort. Reklamkostnaderna skulle kommunen få betala. Det stod emellertid inte i överensstämmelse med kommunlagen att fm beslöt satsa stora summor av skattemedel på ett spekulationsobjekt, som, enligt vad man på förhand visste, skulle medföra kraftiga underskott varje år. Fm hade således genom klandrade beslutet överskridit sin befogenhet och klagandena yrkade därför, att beslutet måtte upphävas i vad det avsåg uppförande av »ett turisthotell för 1 900 000 kr.». — En av klagandena anförde särskilt, att i det kommunala ärendet inte berörts hur det efter tillkomsten av hotellet skulle förfaras med den hotellrörelse, som av enskild person redan bedrevs i orten.



I förklaring över besvären anförde fm: Det i orten befintliga hotellet var nedslitet och även i övrigt i mindre gott skick. Hotellbyggnaden var delvis belägen på gatumark och kunde därför inte ombyggas eller repareras till acceptabel standard. Det nya hotellet kom i första hand att tillgodose kommuninvånarnas behov. I Bjurholms samhälle, som hade omkring 1 000 invånare, behövdes ovillkorligen en matservering för de arbetare och tjänstemän, som måste inta sina måltider utom hemmet. Matsalsdelen av hotellet skulle innefatta barservering, avsedd för enklare måltider, och annan matsal. Matsalsutrymmena kunde även nyttjas i sin helhet av större sällskap vid exempelvis sådana tillfällen som bröllop och födelsedagar och borde då rymma ca 100 personer. I själva hotelldelen hade antalet övernattningsrum bestämts till det minimum, som enligt expertis erfordrades för att göra hotellet ekonomiskt bärkraftigt. Utöver kommuninvånarnas behov skulle hotellet givetvis även tillgodose den efterfrågan som turismen ställde på en ort av Bjurholms typ. Därvid avsågs i främsta rummet den redan förefintliga närturism från Umeå stad och kustområdena i övrigt, vilken otvivelaktigt skulle öka i framtiden. Den turistverksamhet, vilken kommunen redan bedrev och som kom att öka med tillkomsten av det nya hotellet, var ett led i kommunens strävan att, jämte åtgärder till stöd för övrig företagsamhet, söka bereda nya arbetstillfällen i kommunen och förhindra en alltför stor utflyttning därifrån av personer i arbetsföra åldrar. De kapitalinvesteringar, som erfordrades för uppförande av ett hotell med den standard som numera krävdes, var så stora, att de nödvändiggjorde ett kommunens engagemang.

I påminnelser anförde klagandena, att de fann fm:s påstående att hotellet i första hand skulle tillgodose ortens behov ofattbart med hänsyn till hotellets storlek och standard, kommunens invånarantal — omkring 4 000 personer — och stora ytvidd samt centralortens, Bjurholms samhälle, relativt ringa invånarantal.

*LSt* lämnade besvären utan bifall, enär klagandena inte visat, att klandrade beslutet var olagligt i något av de hänseenden, som omförmäldes i 76 § 1 mom. KL.

*RegR* yttrade i sitt utslag: Av utredningen i målet framgår väl att i Bjurholm behov föreligger av ett tidsenligt hotell med restaurang. Emellertid får med hänsyn till i målet upplysta omständigheter den av fm beslutade anläggningen anses vara avsedd att företrädesvis befrämja turistväsendet. Enär vid sådant förhållande fm:s klandrade beslut icke avser en angelägenhet, som det tillkommer kommunen att vårda, samt fm alltså genom klandrade beslutet överskridit sin befogenhet, prövar KM lagligt att, med ändring av *LSt*:s utslag, upphäva nämnda beslut.

*RegR*:ns utslag 6/10 1966. *Kfm* i Ådals-Lidens kommun beslöt, i enlighet med förslag av kommunalnämnden, att bevilja ägaren av ett turisthotell i kommunen bidrag med 960 kronor för utarbetande av ritningar till utbyggnad av hotellet.

Över fm:s beslut anfördes besvär med yrkande, att *LSt* måtte upphäva beslutet, enär det vilade på orättvis grund. *LSt* upphävde fm:s beslut, enär utgivandet av ifrågavarande bidrag — såvitt utredningen visade — inte kunde anses utgöra en kommunal angelägenhet, varom fm ägde besluta, samt fm sålunda genom klandrade beslutet överskridit sin befogenhet.

*RegR* yttrade i sitt utslag: Av handlingarna i målet framgår, att fm med sitt klandrade beslut huvudsakligen åsyftat att främja turistväsendet. Enär det emellertid icke kan anses vara en kommunens angelägenhet att lämna bidrag i sådant syfte, samt fm därför genom klandrade beslutet överskridit sin befogenhet, fastställer KM det slut, vartill *LSt* kommit i målet.

## BILAGA 2

**Exempel från finansdepartementets praxis i ärenden om kommunala låne- och borgenstillstånd för fritidsanläggningar, semesterbyar, turisthotell och liknande anläggningar, vilka anläggningar är avsedda att nyttjas i större omfattning av andra än den egna kommunens medlemmar**

Efterföljande förteckning innehåller *dels* några utvalda exempel (dock ej hotell) från 1950-talet och från 1960-talets första år, *dels* samtliga avgöranden från senaste femårsperioden (1962—1966), därvid för jämförelsens skull medtagits även hotell, som har karaktären av »stadshotell».

Datum	Kommun	Lån eller borgen	Anläggning	Låne- eller borgensbelopp	Totalkostnad	Bifall eller avslag	Anm:
1952 9/5	Mönsterås köping	Lån	Semesteranläggningar	108 000		Bifall	
1953 6/11	Falkenberg	Lån	Markförvärv (strandtomt för sportstugor)	193 000	193 000	Avslag	
»	Harpinge kommun	Lån	Markförvärv för fritidsområde (täktplats, småstugor)	50 000		Avslag	
20/11	Borgholm	Lån	Sportstugor	80 000	200 000	Avslag	Jfr 25/5 1956
»		Lån	Vägar och vatten- och avlopp till d:o	50 000		Bifall	
»	Stockholm	Lån	Semesterstugor på friluftsområden	210 000	210 000	Bifall	
»	Östersund	Borgen åt en slalomklubb	Skidlift	15 000		Bifall	
1954 19/3	Stockholm	Lån	Semesterstugor på friluftservat	285 000		Bifall	
1955 17/6	Halmstad	Lån	Väg- och ledningsarbeten på fritidsområde	74 000		Bifall	
»	Stockholm	Lån	Sommarstugor	15 000	531 380	Avslag	
1955 18/11	Ronneby	Lån	Uppförande av semesterstugor på friluftservat	405 880		Bifall	
»		Lån		485 000		Bifall	
1956 25/5	Stockholm	Lån	Semesterstugor på Lilla Karön, m. m.	23 000	150 000	Avslag	
»		Lån	Vägar och vatten och avlopp till d:o	37 000		Bifall	
»		Lån	Semesterstugor på friluftservat	170 000	170 000	Bifall	

	Borgholm	Lån	Utbyggnad av semesterbyn vid Biårör	120 000	240 000	Bifall	Jfr 20/11 1953
»	Kungälv	Lån	Anläggande av semesterby	81 560	293 900	Bifall	Statsbidrag
1958 21/2	Visby	Lån	Semesterby	300 000	655 000	Bifall	Statsbidrag
1959 8/5	Malå kommun	Borgen åt Malå-träsk lokalavdelning av Skid- och Friluftsförbundet	Skidlift	50 000		Bifall	
16/10	Hede kommun	Borgen åt AB Vemdalskalets Linbana	Linbana	60 000	175 000	Bifall	
1962 12/1	Åtvidabergs köping	Borgen för byggnads-kreditiv resp. lån åt AB Åtvidabergs Brukshotell	Hotell- o. restaurangbyggnad.	2 070 000 900 000	2 980 000	Bifall	
12/1	Älvsby landskommun	Borgen åt Stiftelsen Vårdhuset Renkronan	Hotell o. samlings- o. affärslokaler.	960 000	1 205 000	»	Jfr 11/7 1963 lån till linbana
23/2	Traryds köping	Lån	Hotellbyggnad.	500 000	598 000	»	
23/2	Åre kommun	—	Avsättning av medel till fond för främjande av turistnäringen	75 000		»	
6/4 18/5	Lindenberg Kinnekulle kommun	Lån Borgen åt Kinnekulle lokalavdelning av Skid- och Friluftsförbundet	Stadshotell (ombyggnad) Fritidsanläggning	185 000 100 000	200 000 290 000	» »	
6/6	Ronneby	Lån	Hotell- och friluftsbad-anläggning (tillägg)	1 000 000	5 205 400	»	Tid lån Hotell 7/7-60 1 116 500 bad 17/2-60 925 000
25/7	Stockholm	Lån	Semesterstugor vid Skälåker på Gålö (tillägg)	160 000	310 000	Bifall	Tid. lån 14/4-61 150 000

Datum	Kommun	Lån eller borgen	Anläggning	Låne- eller borgensbelopp	Totalkostnad	Bifall eller avslag	Anm:
30/8	Kvänums kommun	Borgen åt en källarmästare	Förvärv av hotellfastighet. Överflyttning av tidigare (30/1-59) lämnat borgens-tillstånd på ny ägare	69 300	205 000	»	
14/12	Falkenberg	Lån	Tecknande av aktier i Falkenbergs Hotell- och Restaurangaktiebolag	300 000	300 000	Bifall	
»	»	Borgen åt Falkenbergs Hotell- och Restaurangaktiebolag	Utbyggnad av Grand Hotell m. m.	500 000	500 000	»	
21/12	Mariestad	Lån	Om- och tillbyggnad av stadshotell (tillägg)	412 000	2 732 000	»	Tillst. 15/12-61 på 2 320 000
1963 3/5	Mörbylånga kommun	Borgen åt Stiftelsen Hagaparks semesterby	Semesterstugor (13 st)	76 000	210 500	Bifall	
28/6	Burträsk kommun	Borgen åt R. och A.-B. Karlsson	Övertagande av hotell Gästis.	60 000	215 000	»	
11/7	Dals-Eds kommun	Borgen åt en källarmästare	Upprustning av Mühlbocks hotell.	100 000	450 000	»	
11/7	Åre kommun	Borgen åt Duveds Linbana AB	Linbaneanläggning.	295 000	650 000	»	Jfr Åre 23/2-62
18/9	Ragunda kommun	Borgen åt AB Ragundadalens Turistanläggningar	Linbana, m. m.	250 000		Bifall	
27/9	Stockholm	Lån	Semesterstugor på Gälö samt Nolinge	510 000		Bifall	
11/10	Visby	Lån	Semesterby (tilläggs lån)	130 000	740 000	Bifall	
11/10	Älvsby landskommun	Borgen åt Stiftelsen Vårdshuset Renkronan	Hotell, m. m. (tilläggs lån)	150 000	1 358 883	Bifall	Jfr 12/1-62
6/12	Jokkmokks kommun	Borgen åt H. Sundberg	Semesterstugor i semesterbyn i Kuossingjocka	120 000	153 600	Avslag	

	Habo kommun	Borgen åt R. Nyström	Hotellbyggnad.	163 800		Bifall	
13/12							
1964 3/1	Hjo	Lån	Aktieteckning i bolag för hotell- och restaurangrörelse m. m. Linbane- och friluftsanläggning	1 333 000	3 000 000	Delvis bifall (badanläggning m. m.) Bifall	Avslag i övr. (Jfr RÅ 1963 I: 121)
31/1	Leksands kommun	Borgen åt AB Åsiedens Friluftsanläggning		240 000	400 000		
21/2	Lund	Borgen åt Fastighetsaktiebolaget S:t Jacob	Ombyggnad av Grand Hotel.	500 000	500 000	»	
13/8	Stockholm	Lån	Modernisering och ombyggnad av semesteranläggningar på Grinda och Finnhamn	200 000		»	
»	»	Lån	Semesterstugor på Noling	390 000		»	
9/9	Skara	Lån	Om- och tillbyggnad av stadshotellet	2 165 000	2 415 000	»	
2/10	Göteborg	Borgen åt AB Göteborgshotell	Uppförande av hotellbyggnad.	8 000 000	16 000 000	»	
6/11	Falköping	Borgen åt Hotell AB Midgård	Om- och nybyggnad av Stora Hotellet.	1 500 000	2 500 000	»	
»	»						
»	Lycksele	Borgen åt Lycksele lokalavdelning av Skid- och friluftsförbundet	Uppförande av skidlift	80 000	185 000	»	Jfr Lycksele landskommun 27/11-64
27/11	Sunne köping	Borgen åt Fryksdalens Turisttrafikförening, Sunne	Vissa turistanläggningar på Tossebergskläppen. Raststugor samt framdragande av el. ledningar	30 000		»	
»	Sunne köping	Borgen åt Kolsnäsuddens Folkparkförening u. p. a.	Iordningställande av campingplats	200 000		»	
»	Lycksele landskommun	Borgen åt Lycksele lokalavdelning av Skid- o. Friluftsförbundet	Linbaneanläggning	80 000		»	Jfr Lycksele stad 6/11-64

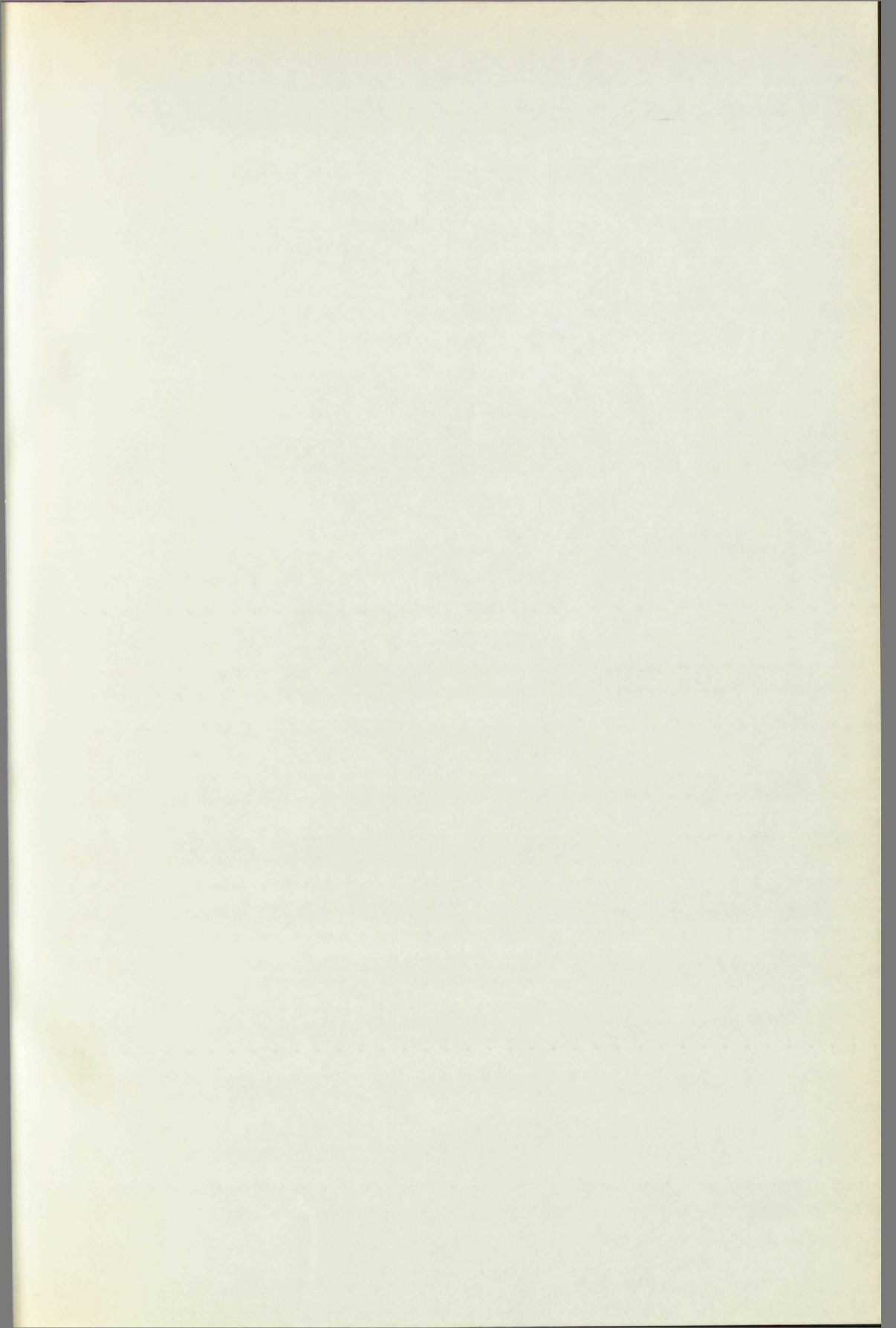
Datum	Kommun	Lån eller borgen	Anläggning	Låne- eller borgensbelopp	Totalkostnad	Bifall eller avslag	Anm:
18/12	Söderhamn	Borgen åt Stiftelsen Söderhamns stads Hyresbostäder	Tomtförvärv och ombyggnad av befintlig hotellbyggnad	550 000	900 000	Bifall	
1965 29/1	Mörlunda kommun	Borgen åt K. Svensson	Hotellfastighet.	60 000	100 000	»	
11/2	Åtvidabergs köping	Borgen åt AB Åtvidabergs Bruks-hotell	Hotell- och restaurangbyggnad (tilläggs-lån)	415 000	3 425 396	»	Jfr 12/1-62
26/2	Gnesta köping	Borgen för byggnadskreditiv åt fru Fredmark	Ombyggnad av Stora hotellet.	800 000		»	Jfr 14/7-66
12/3	Växjö	Lån	Ombyggnad av stadshotellet	800 000	800 000	»	Jfr 11/3-66
»	Vimmerby	Lån	Ombyggnad av stadshotellet	620 000	950 000	»	
»	Vitsands kommun	Borgen åt Stiftelsen Vita	Skidlift, m. m.	400 000	400 000	»	
»	Ovikens kommun	Borgen åt Gräftåvallen AB	Semesterby	200 000	350 000	»	
»	Mönsterås köping	Lån	Fritidsanläggning å Oknö	500 000	561 000	»	
9/4	Eslöv	Borgen åt AB Eslövs Stadshotell	Utbyggnad av stads-hotellet	150 000	250 000	»	
7/5	Stensele kommun	Borgen åt Skid- och Friluftsförbundet lokaltavdelning	Skidlift på Stenseleberget	70 000	140 000	»	
15/6	Stockholm	Lån	Modernisering och ombyggnad av semesteranläggningar m. m.	140 000		»	
»	»	Lån	Semesterstugor på Nåtårö friluftsområde	500 000		»	
»	»	Lån	Ombyggnad av Ängby turistcampingområde m. m.	750 000		»	
»	Piteå landskommun	Lån	Semesterstugor vid Piteåholmens Havsbad	253 000	325 000	»	

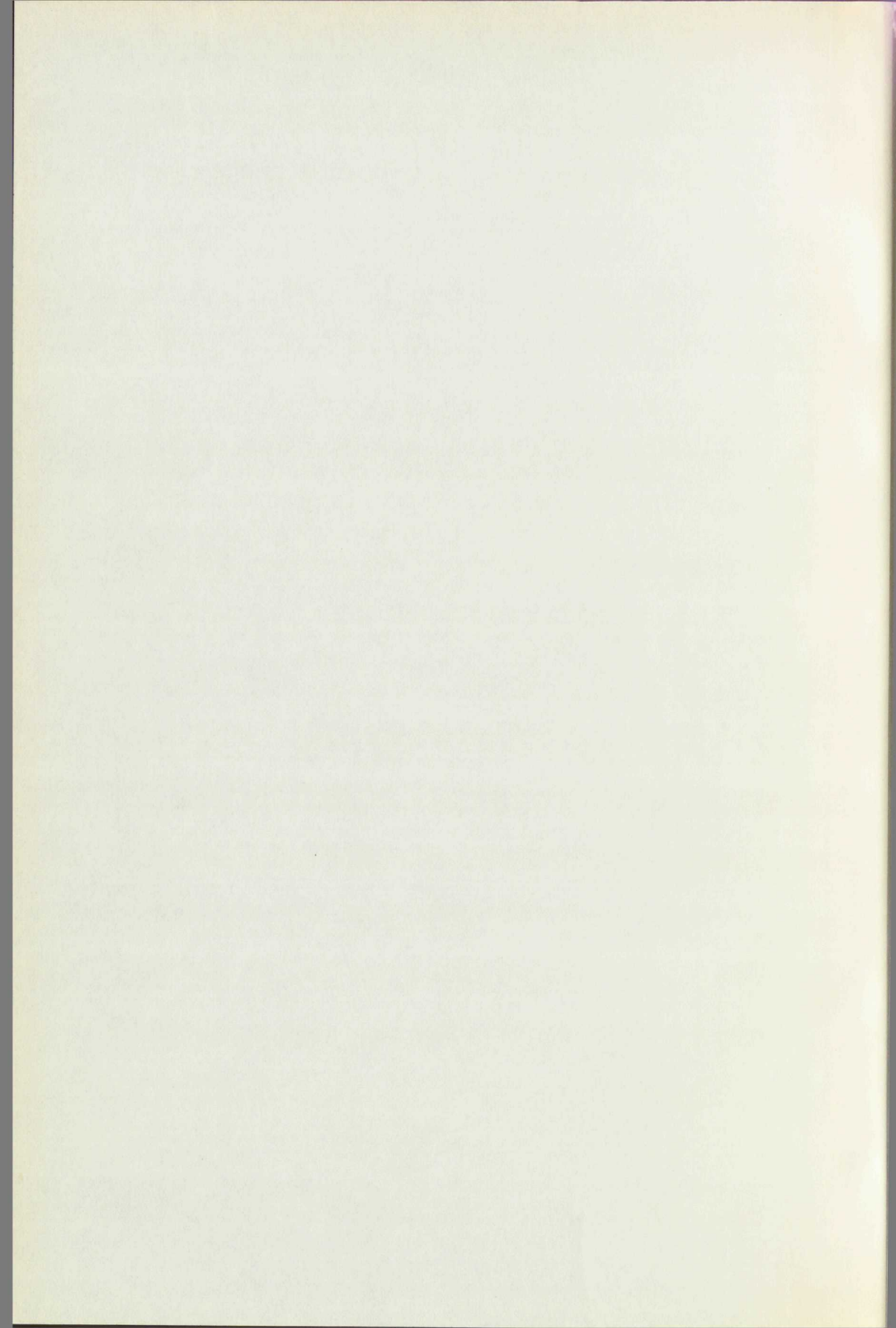
30/6	Lån	Lån	Friluftsbud.	361 416	Bifall	
»	Borgen åt Anna-Stina Eliasson	Borgen åt Anna-Stina Eliasson	Hotellrörelse.	100 000	»	361 416
»	Borgen åt handelsbolaget Strand Hotell	Borgen åt handelsbolaget Strand Hotell	Hotellbyggnad	195 000	»	315 000
9/9	Skänninge	Borgen åt Gillestugan i Skänninge	Ombyggnad av stadshotellets resandevåning	68 000	»	1 270 000
15/10	Ljusnarsbergs köping	Fastighetsaktiebolag Borgen åt Kopparbergs idrottsförening	Skidlift	60 000	»	110 000
19/11	Bjuvs köping	Borgen åt källarmästare Erik Gustafsson	Förfärv av lösa hotellinventarier	80 000	»	150 000
				100 000	Avslag	100 000
1966						
21/1	Ängelholm	Lån	Simbadanläggning i Havsbaden	1 355 000	Bifall	1 355 000
»	Sunne köping	Borgen åt Finnfallets Sportanläggning AB	Skidlift	100 000	»	278 000
»	Mörbylånga kommun	Borgen åt Stiftelsen Hagaparks semesterby	13 semesterstugor	76 500	»	231 000
4/2	Nederkalix kommun	Lån	Utomhusbad (statskommunalt beredskapsarbete)	1 000 000	»	3 050 000
11/2	Rättviks kommun	Borgen åt Rättviks Nya Slalombacke, Ekon. förening	Jämväl skola	550 000	»	550 000
11/3	Växjö	Lån	Raststuga, m. m.			
18/3	Luleå	Lån	Ombyggnad av stadshotellet (tilläggs lån)	500 000	»	1 300 000
			Fritidsanläggning inom Knäppelåsområdet (delvis statskommunalt beredskapsarbete)	320 000	»	971 000
25/3	Stora Tuna kommun	Borgen åt Nybrobergets fritidsområde ekon. förening	Fritidsområde (etapp I)	390 000	»	390 000

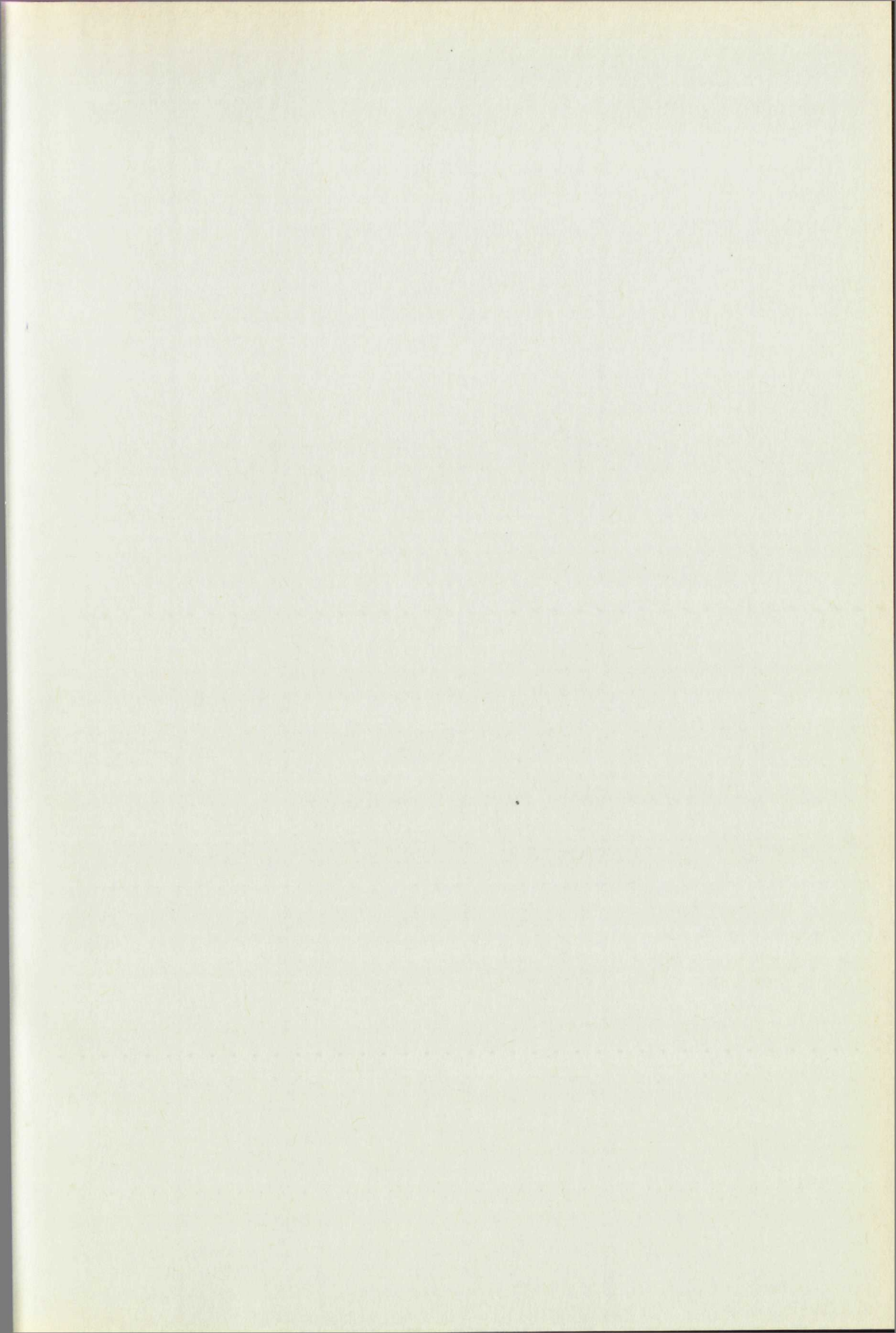
Jfr 12/3-65

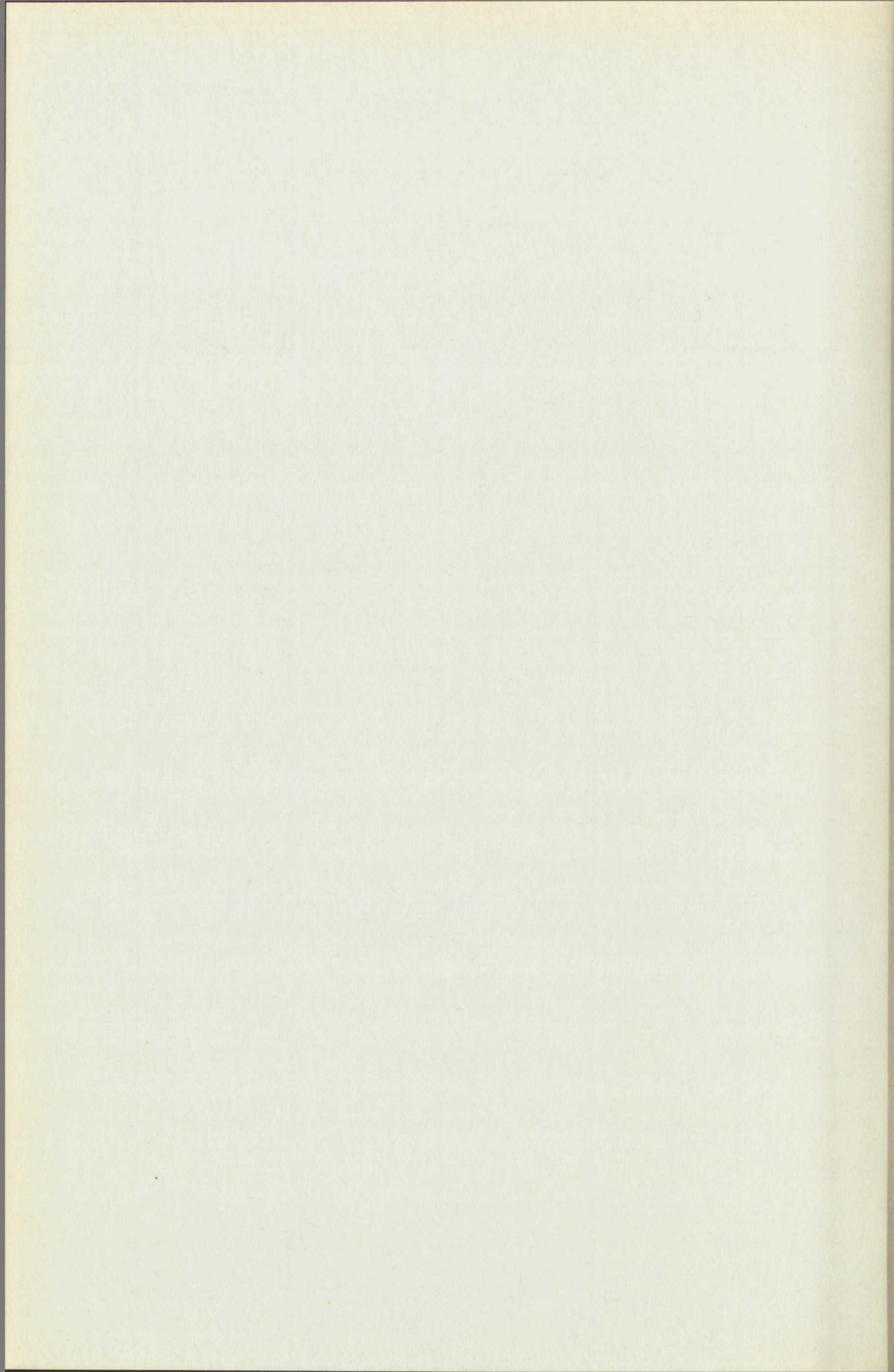


Datum	Kommun	Lån eller borgen	Anläggning	Låne- eller borgensbelopp	Totalkostnad	Bifall eller avslag	Anm.
7/7	Stockholm	Lån	Semesterstugor på Rånö friluftsområde	525 000		Bifall	
»	»	Lån	Bogesunds friluftsområde	300 000		»	
14/7	Gnesta köping	Borgen åt M. T. Fredmark	Ombyggnad m. m. av Stora Hotellet	450 000	1 215 000	»	Jfr 26/2-65
11/8	Klippans köping	Lån	Hotellfastighet.	1 365 000	2 702 650	»	
14/10	Gnosjö kommun	Borgen för byggnadskreditiv åt Stiftelsen Götarps Brunn	Restaurangbyggnad	400 000	666 000	»	
14/10	Järbo kommun	Borgen åt K.-E. Thomsson	Förvärv av Järbo Gästhem.	36 000	140 000	Avslag	
16/12	Idre kommun	Borgen för byggnadskreditiv åt Stiftelsen Idre Friluftsanläggning	Fritidsanläggningar vid Grängesvålen (etapp I)	7 000 000	21 220 000	Avslag	
16/12	Umeå	Borgen för byggnadskreditiv åt Fastighets AB Minnet	Hotell- och parkeringshus	9 470 000	9 470 000	Avslag	









## NORDISK UDREDNINGSSERIE (NU) 1967

1. Nordiskt institut för samhällsplanering.
2. Nordiskt samarbete inom forskningen och den högre undervisningens område.
3. Mellanriksväg Kiruna—Nordnorge.
4. Internordisk verkställighet med anledning av beslut rörande vårdnad om barn m. m.
5. Nordisk Institut for videreuddannelse i havekonst og landskabsplanlægning.
6. Dansk, norsk og svensk presses indhold af nordisk stof.
7. Jagt- og viltvårdskonference.
8. Nordiska bestämmelser för skeppsapotek.
9. Nordisk skolmatematik.
10. Matematik och ingenjörer.

# STATENS OFFENTLIGA UTREDNINGAR 1967

## Systematisk förteckning

(Siffrorna inom klammer beteckna utredningarnas nummer i den kronologiska förteckningen)

### Justitiedepartementet

Allmänna arvsfonden. [2]  
Utsökningsrätt VI. [3]  
Ny domkretsindelning för underrätterna. [4]  
Partiell författningsreform. [26]  
Förtidsröstning och gemensamma tvådagarsval. [27]  
Tryckfrihet och upphovsrätt. [28]  
Firmaskydd. [35]  
Förslag till lag om skyldighet att föra räkenskaper,  
m. m. [49]

### Försvarsdepartementet

Tjänsteställning inom krigsmakten. Esselte. [15]

### Socialdepartementet

Barnstugor. Barnavårdsmannaskap. Barnolycksfall. [6]  
Medicinalstyrelsens narkomanvårdskommitté. 1. Narkotikaproblemet. Del I. [25] 2. Narkotikaproblemet. Del II. [41]  
1964 års nykterhetsvårdsundersökning. 1. Nykterhetsvårdens läge. Del I. [36] 2. Nykterhetsvårdens läge. Del II. Bilagor. [37]  
Samhällets barn tillsyn, barnstugor och familjedaghem. [39]

### Kommunikationsdepartementet

Länsförvaltningsutredningen. 1. Den statliga länsförvaltningen. I. [20] 2. Den statliga länsförvaltningen. II. Bilagor. [21]  
Skatteförvaltningen. [22]  
Länsindelningsutredningen. [23]  
Transportkostnaderna i Gotlandstrafiken. [29]  
Kanaltrafikutredningen. 1. Vänerns och Vätterns förbindelse med västerhavet. [32] 2. Vänerns och Vätterns förbindelse med västerhavet. Bilagor. [33]  
Kommunala befogenheter inom turistväsendet. [50]

### Finansdepartementet

Statlig publicering. [5]  
Finansiella långtidsperspektiv. [6]  
Statskontorets programbudgetutredning. 1. Programbudgetering. Del I. [11] 2. Programbudgetering. Del II — Studier och försök. [12] 3. Programbudgetering. Del III — En sammanfattning. [13]  
Lag om Skatterätt. [24]  
Kompensation i vissa fall för bensinskatt som utgår vid användande av motorsåg och snöskoter. [34]

### Eklestikdepartementet

Rikskonserter. [9]  
Linköpings högskola. Del I. [10]  
Skolans arbetstider. [14]  
1958 års utredning kyrka—stat: VII. Folkbokföringen. [16] VIII. De teologiska fakulteterna. [17]  
IX. Kyrklig organisation och förvaltning. [45] X. Kyrklig egendom. Skattefrågor. Prästerskapets privilegier. [46]  
1962 års ungdomsutredning. Statens stöd till ungdomsverksamhet V. [19]  
Filmens inflytande på sin publik. [31]  
Lärarutbildning för folkhögskolan. [47]  
Yrkesutbildningen. III. [48]

### Jordbruksdepartementet

Den framtida jordbrukspolitik. [7]  
Skoglig yrkesutbildning. II. [38]  
1964 års naturresursutredning. 1. Utsädesbetningens effekter. [42] 2. Miljövårdsforskning. Del I. Forskningsområdet. [43] Utkommer senare. 3. Miljövårdsforskning. Del II. Organisation och resurser. [44] Utkommer senare.

### Inrikesdepartementet

Kommunal bostadsförmedling. [1]  
Invandringen. [18]  
Höga eller låga hus? [30]  
Företagareföreningarnas framtida organisation och verksamhet. [40]

