

# BARN

Ref

RAPPORT FRÅN BARNMILJÖUTREDNINGEN

## BARNFAMILJERNAS EKONOMI

av Institutet för Social Forskning



Ur KB:s samlingar

Digitaliserad år 2013



National Library  
of Sweden



5

1975:35

NOSS

# BARN

Ref

RAPPORT FRÅN BARNMILJÖUTREDNINGEN

## BARNFAMILJERNAS EKONOMI

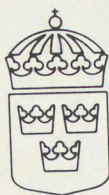
av Institutet för Social Forskning







142  
7



Statens offentliga utredningar

1975: 35

Socialdepartementet

# Barnfamiljernas ekonomi

Institutet för Social Forskning

Rapport nr 5 från Barnmiljöutredningen  
Stockholm 1975



Omslag av Roland Klang  
ISBN 91-38-02253-2  
LiberTryck, Stockholm 1975

## Förord

Barnmiljöutredningen skall enligt sina direktiv utarbeta en systematisk redovisning av hur barnens levnadsvillkor har utvecklats. Utredningen skall söka ge en samlad bild av kunskapen om barns hälsa, utveckling och omvårdnad och deras materiella standard i övrigt, däribland inverkan av förändringar i arbetslivet och boendemiljön. Utredningens huvuduppgift är att göra en deskriptiv analys av barnens levnadsförhållanden och inträffade förändringar i dessa, i syfte att ge underlag för en åtgärdsinriktad diskussion om barnens förhållanden.

Föreliggande rapport är en av åtta, som Barnmiljöutredningen i sitt kartläggningsarbete låtit utföra.

Rapporterna är att betrakta som bakgrundsmaterial till utredningens betänkande Barnens livsmiljö, (SOU 1975:30) och behandlar olika aspekter av barns levnadsvillkor. Varje enskild rapport är dock ett självständigt arbete och rapportförfattarna ansvarar därmed själva för innehållet. Detta innebär att åsikter och uppfattningar framförda i bakgrundsrapporterna inte till alla delar behöver överensstämma med utredningens uttalanden och slutsatser i huvudbetänkandet.

Utredningens bakgrundsmaterial har publicerats i följande rapporter:

- |   |   |              |
|---|---|--------------|
| 1 | Samhället och barns utveckling<br>Författare: Rita Liljeström                           | SOU 1975: 31 |
| 2 | Barns hälsa<br>Författare: Owe Petersson  | SOU 1975: 32 |
| 3 | Barns uppfostran och utveckling<br>Författare: Eva-Mari Köhler                          | SOU 1975: 33 |
| 4 | Förskolan, skolan och fritiden<br>Författare: Leif Holgersson                           | SOU 1975: 34 |
| 5 | Barnfamiljernas ekonomi<br>Författare: Institutet för<br>Social Forskning               | SOU 1975: 35 |
| 6 | Barnen och den fysiska miljön<br>Författare: Uno Dahlén<br>Elsa Rönmark<br>Sven Thiberg | SOU 1975: 36 |

- |   |  |              |
|---|--|--------------|
| 7 | Barn och föräldrars arbete<br>Författare: Ingemar Reimer     | SOU 1975: 37 |
| 8 | Barnkultur<br>Författare: Suzanne Almqvist<br>Britt Isaksson | SOU 1975: 38 |

Till varje rapportförfattare har knutits en referensgrupp av speciellt sakkunniga på området. I denna har respektive författare diskuterat den närmare uppläggnings- och utformningen av rapporten.

Under arbetet har samtliga författare samlats till regelbundet återkommande seminarier. Syftet har främst varit att samordna arbetet med de olika rapporterna och diskutera avgränsningsproblemen mellan ämnesområdena.

Utredningsmannen har lett författarseminarierna. Utredningens sekretariat har deltagit i de olika referensgruppernas arbete.

Publiceringen av bakgrundsrapporterna är enligt Barnmiljöutredningens uppfattning ett viktigt led i en diskussion om barns förhållanden, där beskrivningen görs utifrån olika kunskapsområden och uppfattningar. Ett brett underlag för debatt och beslut kan på så sätt skapas.

Barnmiljöutredningen framför sitt varma tack till alla som medverkat.

För Barnmiljöutredningen

*Bror Rexed*

*/Karin Lund  
Birgitta Wittorp*



## Socialforskningsinstitutets förord

På uppdrag av barnmiljöutredningen har Institutet för social forskning låtit undersöka barnfamiljernas ekonomiska situation, och i föreliggande skrift redovisas resultatet av institutets arbete. Arbetet med rapporten har skett under stor tidspress.

Institutet kommer senare att inom ramen för levnadsnivåprojektet presentera uppgifter om de svenska hushållens ekonomiska situation år 1974 och de förändringar som skett sedan år 1968. Uppgifterna i föreliggande skrift har av tidsskäl inte kunnat baseras på levnadsnivåmaterialet utan bygger istället på statistiska centralbyråns hushållsinkomstundersökning år 1972.

Huvudansvarig för arbetet har varit Roland Spånt som också varit huvudförfattare till denna skrift. Marianne Pettersson har svarat för och skrivit kapitel 5 jämte bilaga 2 och 3. Lennart Ehrsson, Uppsala universitet har självständigt utformat bilaga 1.

I arbetet har också Sten Johansson och Rolf Andersson bidragit med material och synpunkter. Rolf Johansson, Hans Cardell och Anita Olsson-Malmberg vid statistiska centralbyråns avdelning för hushållsstatistik har framställt datamaterialet.

Den referensgrupp som under arbetets gång diskuterat rapporten har bestått av Anna Hedborg, Bo Johansson och Berit Nygård.

Stockholm i augusti 1975

*Gösta Rehn*

### Socialistiska Ungdomsligan

Enligt den senaste utvärderingen från 1977 har medlemmarna i Socialistiska Ungdomsligan blivit allt mer engagerade i politiska frågor och i arbetet för att förändra samhället. Detta gäller särskilt ungdomarna i de stora städerna, som Stockholm, Göteborg och Malmö.

Under 1977 har Socialistiska Ungdomsligan haft ett mycket aktivt förhållande till rikspolisstyrelsen och dess utredningar om polisens verksamhet. Detta har resulterat i att ungdomsligan har fått en viktig roll i att påverka rikspolisstyrelsens arbete.

Vid rikspolisstyrelsens konferens i Stockholm den 11-12 oktober 1977 deltog Socialistiska Ungdomsligan och gjorde gällande sina synpunkter på polisens verksamhet. Detta resulterade i att rikspolisstyrelsen har tagit upp ungdomsligans synpunkter i sin rapport till riksdagen.

Under 1977 har Socialistiska Ungdomsligan även varit mycket aktiva i arbetet för att förändra lagstiftningen om ungdomsbrottsbalken. Detta har resulterat i att riksdagen har beslutat om en ny lagstiftning som träder i kraft under 1979.

Slutligen har Socialistiska Ungdomsligan även varit mycket aktiva i arbetet för att förändra lagstiftningen om utrikespasslagen. Detta har resulterat i att riksdagen har beslutat om en ny lagstiftning som träder i kraft under 1979.

Stockholm (september 1977)

Erika Kvarn

# Innehåll

<i>Sammanfattning</i> . . . . .	9
<i>Kapitel 1</i> Inledning . . . . .	15
1.1 Olika sätt att mäta ekonomisk situation . . . . .	15
1.2 Hushållens inkomstsida . . . . .	15
1.3 Barnfamiljernas ekonomiska situation . . . . .	16
1.4 Val av inkomstbegrepp . . . . .	17
1.5 Vilka faktorer bestämmer hushållens ekonomiska situation? . . . . .	19
1.6 Uppläggning . . . . .	21
1.7 Källmaterial . . . . .	21
<i>Kapitel 2</i> Barnfamiljernas och övriga hushålls ekonomiska situation . . . . .	25
2.1 Några orsaker till skillnader i ekonomiska resurser mellan barnfamiljer och övriga hushåll . . . . .	26
2.2 Skillnader i förvärvsinkomster, disponibel inkomst m. m. . . . .	27
2.3 Socialförsäkringsutfall . . . . .	28
2.4 Inkomst av kapital, eget hem m. m. . . . .	29
2.5 Inkomstskatter . . . . .	30
2.6 Sociala bidrag . . . . .	30
2.7 Slutsatser . . . . .	30
2.8 En jämförelse av inkomstförhållandena för familjer med småbarn och för övriga familjer . . . . .	31
<i>Kapitel 3</i> Barnfamiljer med olika antal barn . . . . .	33
3.1 De disponibla inkomsterna . . . . .	34
3.2 Sociala bidrag . . . . .	35
3.3 Inkomstskatter . . . . .	36
3.4 Inkomst av kapital, egna hem m. m. . . . .	36
3.5 Socialförsäkringar . . . . .	36
3.6 Sammanfattning . . . . .	37
<i>Kapitel 4</i> Barnfamiljer med olika inkomst . . . . .	39
4.1 Sociala bidrag . . . . .	40
4.2 Inkomstskatter . . . . .	42
4.3 Inkomst av kapital, egna hem etc. . . . .	42



4.4 Socialförsäkringar . . . . .	43
4.5 Sammanfattning . . . . .	43
 <i>Kapitel 5 En jämförelse mellan inkomstnivån för barnfamiljer uppdelade enligt socioekonomisk grupp, antal förvärvsarbete och civilstånd . . . . .</i>	
5.1 Socioekonomisk grupp, antal förvärvsarbete och civilstånd .	47
5.2 Olika barnantal . . . . .	48
5.3 Bidragens betydelse för inkomsten . . . . .	50
5.3.1 Alla bidrag . . . . .	50
5.3.2 Barnbidrag (inkl. underhållsbidrag) . . . . .	52
5.3.3 Bostadstillägg . . . . .	53
5.3.4 Socialhjälp . . . . .	56
 <i>Kapitel 6 Effekterna på barnfamiljernas ekonomi av livsmedels- subventioner och mervärdesskatt . . . . .</i>	
	59
 <i>Bilaga 1 Omfördelning av köpkraften mellan olika inkomstklasser och hushållstyper via livsmedelssubventioner och moms fria livs- medel av Lennart Ehrsson . . . . .</i>	
	63
1 Finansieringen av reformerna . . . . .	64
2 Data- och metodproblem . . . . .	66
3 Vertikala fördelningseffekter . . . . .	69
3.1 Konsumtionsandelar i olika inkomstklasser . . . . .	70
3.2 Fördelningseffekter av moms fria livsmedel . . . . .	70
3.3 Livsmedelssubventioneringens omfattning . . . . .	70
3.4 Fördelningseffekter av livsmedelssubventioneringen . . . . .	72
3.5 Reformernas effektivitet . . . . .	72
4 Horisontella fördelningseffekter . . . . .	74
4.1 Fördelningseffekter av moms fria livsmedel . . . . .	75
4.2 Fördelningseffekter av livsmedelssubventioneringen . . . . .	77
4.3 Reformernas effektivitet . . . . .	78
5 Utvärdering av effekternas storlek . . . . .	80
 <i>Bilaga 2 Källmaterial . . . . .</i>	
	81
 <i>Bilaga 3 Tabeller och tabellförklaringar . . . . .</i>	
	85

## Sammanfattning

Över hälften av befolkningen i Sverige som är yngre än 67 år lever i barnfamiljer. Barnfamiljernas ekonomiska situation måste därför i mångt och mycket bli en avspeglning av de allmänna ekonomiska villkor som gäller i Sverige. För den svenska familje- och socialpolitiken är den generellt sett höga svenska standarden ett faktum. De svenska barnfamiljerna befinner sig därigenom i en gynnsam position i jämförelse med barnfamiljerna i de flesta utvecklade industriländer och i en oerhört privilegierad position i jämförelse med barnfamiljerna i u-länderna.

Vår undersökning syftar därför inte i första hand till att beskriva barnfamiljernas ekonomiska nivå i absolut mening – den är bestämd av den allmänna ekonomiska nivån i Sverige. Syftet har i stället varit att påvisa skillnader som finns mellan barnfamiljer och icke barnfamiljer samt inom gruppen barnfamiljer.

De här intressanta frågeställningarna är vilka skillnader som finns i ekonomisk standard mellan barnfamiljer och icke barnfamiljer och hur de ekonomiska resurser barnfamiljerna disponerar över är fördelade inom gruppen barnfamiljer. En tredje viktig frågeställning är hur samhällets familjepolitiska, socialpolitiska och skattepolitiska medel förändrar relationerna mellan inkomstnivån för barnfamiljer och för icke barnfamiljer samt mellan barnfamiljer med olika ekonomisk bärkraft.

I kapitel 1 diskuteras olika sätt att mäta ett hushålls ekonomiska situation och hur denna är påverkad av samhället. Man kan i princip välja mellan att beskriva den ekonomiska nivån utifrån hushållets konsumtion av olika nyttigheter eller utifrån de resurser (inkomster) hushållet förfogar över. Vår undersökning har inriktats på att mäta inkomstsidan. De disponibla inkomsterna har därvid ansetts vara det inkomstbegrepp som bäst beskriver skillnaderna i ekonomisk nivå mellan olika hushåll.

I kapitel 2 jämförs inkomstsituationen för barnfamiljer med motsvarande för icke barnfamiljer. Jämförelsen avser samtliga hushåll med hushållsföreståndaren i åldrarna 20–66 år. Ålderspensionärerna har uteslutits på grund av att andelen barnfamiljer i denna grupp är negligierbar.

Hushållsinkomsterna är högre för barnfamiljerna än för icke barnfamiljer. Även räknat per vuxen familjemedlem befinner sig barnfamiljerna i över genomsnittet. Tar man emellertid också hänsyn till barnen blir barnfamiljernas relativa position en annan. Gjorda beräkningar anger att



för att barnfamiljerna som grupp betraktat skall ha samma privatekonomiska standard som de barnlösa får kostnaderna för ett barn inte överstiga en femtedel av en vuxens konsumtion. De undersökningar som gjorts av barnkostnaderna pekar mot att kostnaderna vida överstiger denna gräns, vilket kan uppfattas som att barnfamiljernas privatekonomiska standard understiger de barnlösas.

Det bör betonas att vi här endast haft möjlighet att studera de inkomstresurser hushållen förfogar över för privat konsumtion och sparande. Effekterna av den för barnfamiljer viktiga offentliga konsumtionen i form av skolor, sjukvård, barntillsyn m. m. har vi tvingats lämna obeaktade.

Vi har också undersökt hur samhället via skattepolitik, socialförsäkringar och olika sociala bidrag påverkar relationen mellan barnfamiljernas och icke barnfamiljernas inkomstnivåer.

Beträffande utfallna socialförsäkringar kan konstateras att icke barnfamiljernas inkomster till större del än för barnfamiljerna består av pensionsinkomster och arbetslöshetsersättning. Dessa skillnader förklaras emellertid sannolikt av skillnader i åldersstrukturen — de barnlösa är starkt överrepresenterade i åldersklassen 50—66 år. Inkomstskatterna tar däremot i stort sett samma andel av barnfamiljernas och av övriga hushålls inkomster.

Mycket klara skillnader mellan de två grupperna föreligger dock beträffande inkomst av villafastighet, kapital m. m. och för mottagna sociala bidrag. Barnfamiljerna uppvisade ett stort underskott i posten kapitalinkomster, villaunderskott m. m. medan övriga hushåll hade ett positivt netto. Detta förklaras också delvis av skillnader i ålderssammansättningen — barnfamiljerna har bl. a. inte hunnit amortera ned sina villalån i samma utsträckning som övriga hushåll.

För barnfamiljerna uppgick mottagna sociala bidrag i form av barnbidrag, underhållsbidrag, bostadstillägg, socialhjälp m. m. till ca 11 procent av hushållens disponibla inkomster jämfört med drygt 1,5 procent för icke barnfamiljer. Bidragen medför därför en kraftig omfördelning till barnfamiljernas fördel.

De två grupperna har också jämförts i avseende på förvärvsarbets-tid, fritid, tid för hemarbete etc. Beräkningarna är naturligtvis osäkra men pekar mot att förvärvsarbets-tiden per vuxen är av likvärdig storlek i de två hushållstyperna. I båda grupperna skulle full förvärvsarbets-tid för de vuxna familjemedlemmarna innebära en inkomstökning i storleksordningen 40 procent ifall man kunde räkna med att produktionen i samhället ökades i proportion till arbetsvolymens ökning. Förvärvsarbets-hindren är dock sannolikt av olika karaktär. Avsaknad av barntillsyn eller frivilligt valt hemarbete i barnfamiljerna och arbetsoförmåga, arbetsbrist m. m. för de något äldre i icke barnfamiljer.

Småbarnsfamiljernas ekonomiska situation har jämförts med övriga barnfamiljers. Småbarnsföräldrarna är genomsnittligt sett yngre, vilket ekonomiskt bl. a. visar sig i lägre pensionsinkomster. Den betydligt större arbetsinsats som krävs för tillsyn av mindre barn resulterar i att förvärvsarbets-tiden per vuxen blir ca 100 timmar lägre i småbarnsfamiljer än i barnfamiljer totalt sett.



I kapitel 3 jämförs inkomstsituationen och inkomstbildningen för familjer med olika antal barn. Den disponibla inkomsten ökar svagt med växande barnantal. Ökningen är emellertid inte sådan att den kan anses motsvara ökningen av konsumtionsutgifterna. De resurser barnfamiljerna disponerar över för privat konsumtion är alltså fallande vid stigande antal barn. Flerbarnsfamiljernas ekonomiska situation är med andra ord sämre än ettbarnsfamiljernas.

Denna effekt skulle dock ha varit än mer accentuerad om inte samhället via de sociala bidragen i viss utsträckning kompenserat barnkostnaderna. Per barn räknat uppgick de sociala bidragen (barnbidrag, bostadstillägg m. m.) till ca 2 000 kronor. Därigenom uppgick bidragen till över en fjärdedel av fyrbarnsfamiljernas disponibla inkomster jämfört med drygt en tiondel för tvåbarnsfamiljerna och en femtondel för ettbarnsfamiljerna. Bidragen är för fyrbarnsfamiljerna så stora att denna grups disponibla inkomster kommer upp på samma nivå som övriga hushåll trots att deras arbetsinkomster klart understiger övriga barnfamiljers. För de fyra typerna av barnfamiljer i genomsnitt gäller att de skulle kunna uppnå inkomstökningar av storleksordningen minst 40 procent om det hade varit möjligt för båda makarna att förvärvsarbeta heltid, men den teoretiskt möjliga ökningen är givetvis högre i familjer med flera barn än i ettbarnshushåll.

I kapitel 4 undersöks inkomstskillnaderna inom gruppen barnfamiljer. Det visar sig att den bäst ställda tredjedelen bland barnfamiljerna för privat konsumtion disponerade över omkring dubbelt så stora resurser som den sämst ställda tredjedelen och i stort sett 50 procent mer än mellaninkomstgruppen. Barnfamiljerna har därför mycket olika möjligheter till att skaffa sig privata konsumtionsvaror och tjänster. Orsaken till de stora inkomstskillnaderna är inte olika stora sociala bidrag eller utfallna socialförsäkringar — skillnaderna är i dessa avseenden relativt små — utan skillnader i arbetsinkomsterna. Dessa kan i sin tur bero på antingen skillnader i antalet vuxna inkomsttagare per hushåll, antalet arbetade timmar eller på timförtjänsten. Vid de beräkningar som gjorts visar det sig att det är skillnader i timförtjänst som är den viktigaste förklaringen till inkomstskillnaderna mellan olika barnfamiljer. Även antalet vuxna inkomsttagare och deras förvärvsarbetstid var emellertid högre bland höginkomstfamiljer och bidrog till inkomstskillnaderna (man bör observera att timförtjänsten i höginkomstgruppen ligger betydligt över låginkomstgruppen trots att det kvinnliga förvärvsarbetet är mera omfattande i höginkomstgruppen, vilket vid rådande lönenivåer för män och kvinnor torde verka nedpressande på höginkomstgruppens genomsnittslön).

De inkomstskillnader som uppkommer via de ojämnt fördelade arbetsinkomsterna reduceras till viss del av de progressiva inkomstskatterna. Bostadstilläggen brukar, i alla fall i teoretiska diskussioner om marginaleffekter, tillskrivas betydande utjämningseffekter mellan hög- och låginkomstgrupper bland barnfamiljerna. Dessa starka marginaleffekter saknas emellertid i vårt material från år 1972. Skillnaderna i utgående bostadstillägg är nämligen mycket små mellan olika inkomst-



klasser. Det finns ett antal möjliga förklaringar till detta resultat: Bostadstilläggen år 1972 baserades på 1970 års inkomster och inkomstförändringar under tvåårsperioden kan ha neutraliserat marginaleffekterna. Barnantal, hyreskostnad och bostadsort kan samvariera så att marginaleffekterna inte visar sig i vårt material.

I kapitel 5 undersöks barnfamiljernas inkomstförhållanden när familjerna uppdelats på socioekonomisk grupp, antal förvärvsarbetande och civilstånd. Tjänstemannahushållen hade genomsnittligt sett den högsta inkomstnivån. Arbetarhushållen ligger på en mellannivå och företagarna på den lägsta nivån. Observera dock att till företagargruppen räknas endast jordbrukare och andra rörelseidkare. Företagsledarna tillhör vanligtvis kategorin tjänstemän. Företagarnas skattevillkor är dessutom så speciella att det är svårt att jämföra deras inkomster med löntagarnas. Ensamstående och hushåll med endast en förvärvsarbetande uppbar lägre inkomster än gifta respektive hushåll med fler än en förvärvsarbetande. Dessa relationer kvarstår även vid en enkel per capita beräkning där alla individer oavsett ålder värderas lika.

I kapitel 5 undersöks också bidragens resp. arbetsinkomsternas betydelse för de disponibla inkomsternas storlek samt hur stor andel av hushållen som uppbar olika former av bidrag. De sociala bidragen har främst betydelse för barnfamiljerna medan de barnlösa hushållens bidrag är av väsentligt mindre betydelse. Bidragens betydelse stiger med barnantalet så att högst andel bidrag återfinns i mångbarnsfamiljerna. Bidragen spelar också en större roll för arbetarnas inkomster än för företagarnas och tjänstemännens. Bidragen är också speciellt viktiga för de ensamstående föräldrarnas ekonomi. Man bör observera att ett bidrags andel av de disponibla inkomsterna bestäms genom ett samspel av bidragets absoluta storlek och av arbetsinkomsternas storlek. Samma bidragsbelopp betyder därför mindre ju högre arbetsinkomsterna är.

I kapitel 6 redovisas några resultat från en specialundersökning som gjorts av effekterna av de nuvarande livsmedelssubventionerna och av mervärdeskatten på livsmedel. Specialundersökningen, som utförts av Lennart Ehrsson, nationalekonomiska institutionen vid Uppsala universitet, ingår som bilaga 1 till denna rapport.

Under senare år har subventioneringen av baslivsmedel vuxit så snabbt att den nu uppgår till i stort sett samma storlek som summan av alla barnbidrag. Mervärdeskatten och andra indirekta skatter utgör samtidigt över hälften av statens löpande inkomster. Dessa två former av offentlig direkt prispåverkan är därmed numera av mycket stor betydelse. I en beskrivning av barnfamiljernas ekonomiska situation bör därför också ingå en analys av hur samhällets prispolitik påverkar de disponibla inkomsternas "värde" för barnfamiljerna. I den allmänna debatten har också livsmedelssubventionering alternativt momsreducering på livsmedel ofta kommit att betraktas som alternativa medel i familjepolitiken till exempelvis barnbidrag.

Det uppstår en rad problem när man söker utvärdera fördelningseffekterna av offentliga utgifter och inkomster av ovan nämnt slag. Det kanske främst ligger i att vi inte känner till utgifternas nuvarande och

inkomstbortfallens alternativa, finansieringssätt. Ehrsson påvisar också att de relativt stora fördelningseffekter som bl. a. jordbruksutredningen erhållit vid undersökningar av livsmedelssubventionerna främst uppkommer genom den antagna finansieringsmetoden.

Ett annat stort problem i samband med beräkningarna är den bristfälliga kunskap vi har om konsumtionsvanorna i olika inkomstklasser och familjetyper. Beräkningarna måste göras på uppgifter från 1969 års hushållsbudgetundersökning.

Vid analysen har antagits att de nuvarande livsmedelssubventionerna finansieras via en högre moms på all nu momsbelagd konsumtion och att ett eventuellt borttagande av den nuvarande momsen på livsmedel skulle kompenseras av höjd moms på övrig momspliktig konsumtion. Fördelningseffekterna av de båda undersökta alternativen är på det hela taget mycket likvärdiga. I båda fallen gynnas låginkomsttagare mer än höginkomsttagare och flerbarnsfamiljer gynnas på bekostnad av andra grupper. Storleken på effekterna är emellertid inte av den omfattning man ofta föreställer sig. De nuvarande livsmedelssubventionerna, som kostar i stort sett lika mycket som barnbidragen, förstärker köpkraften netto i ett-, två- och trebarnshushåll med låg inkomst med ungefär 200, 300 resp. 500 kr. per hushåll och år. Om man avser att stödja just dessa hushållstyper framstår beloppen som tämligen små. Om man i stället använde samma totalbelopp, 2 500 milj. kr. till att höja barnbidragen som under år 1974 utgick till 1,8 miljoner barn skulle det brutto innebära 1 400 kr. per barn och år. Den disponibla inkomsten skulle i de ovan nämnda ett-, två- och trebarnshushållen öka med ungefär 700, 2 000 resp. 3 000 kr. i stället för med 200, 300 resp. 500 kr. Livsmedelssubventionerna får därför främst ses som ett jordbrukspolitiskt medel och som ett led i inflationsbekämpningen och i mindre grad som ett familjepolitiskt medel.

I bilaga 2 och 3 slutligen redovisas källmaterialet resp. ett antal tabeller som legat till grund för de tidigare avsnitten.

## Områden för framtida undersökningar

En undersökning av den typ vi här har gjort kan naturligtvis bara sägas indikera vissa utmärkande drag i barnfamiljernas ekonomiska situation. En viktig fråga är därför inom vilka områden som förbättringar kan ske av informationen om barnfamiljers ekonomiska situation. För närvarande gäller att inkomstundersökningar av 1972 års modell kommit att utföras årligen och på ett urval av 10 000 hushåll jämfört med 5 000 år 1972. Det är naturligtvis av vikt att dessa undersökningar fortsätter. I de nyare undersökningarna insamlas också uppgifter om för barnfamiljer så viktiga utgiftsposter som barntillsyn och bostad. Undersökningar av denna generella typ kan emellertid inte ge säker vägledning om den ekonomiska situationen för särskilt utsatta grupper och marginalgrupper. Till denna kategori vill vi räkna mångbarnsfamiljer, familjer med extremt låga inkomster och familjer med endast en vuxen.



För att kunna ge information om dessa gruppers ekonomiska situation måste antingen urvalet vid hushållsinkomstundersökningar göras på sådant sätt att problemgrupperna blir överrepresenterade eller särskilda undersökningar göras av de utsatta gruppernas ekonomiska situation.

Under år 1974 kom en tillfällig sänkning av mervärdesskatten att användas i konjunkturstimulerande syfte. Mot bakgrund av den stora betydelse den indirekta konsumtionsbeskattningen och subventioneringen av baslivsmedel fått är det anmärkningsvärt att inga mer precisa undersökningar kan ske av dessa medels effekter för olika hushåll. Det främsta hindret är att det i Sverige endast sker konsumtionsundersökningar en gång per decennium. Den senaste undersökningen gjordes år 1969. I många avseenden uppvisar denna undersökning brister och ofullkomligheter som gör att den även då var mindre lämplig att basera slutsatser om den indirekta beskattningen på.

Nästa undersökning är planerad äga rum först år 1978, vilket i praktiken innebär att man tvingas vänta till omkring år 1980 innan man kan utvärdera effekterna på barnfamiljernas ekonomiska situation av den indirekta beskattningen, av subventioneringen av baslivsmedel, av bostadsstödet m. m. Vi anser att hushållsbudgetundersökningar måste utföras väsentligt oftare än vad som nu är fallet samt att de utformas så att man kan utvärdera effekterna av samhällets olika prispåverkande medel.

Ett annat område som hittills inte blivit föremål för systematiska undersökningar är den konsumtion som stat och kommuner helt gratis eller till starkt reducerade priser ställer till medborgarnas förfogande. Det måste vara ett viktigt samhällsintresse att få kunskap om vilka grupper som utnyttjar eller inte utnyttjar den offentliga konsumtionen i form av sjukvård, barntillsyn, undervisning, fritidsanläggningar etc.

Även den offentliga konsumtionens finansieringssida utgör ett intressant forskningsfält. Vi tänker närmast på avvägningen mellan skatter och avgiftsfinansiering och de effekter dessa alternativ kan ha på utnyttjandet av de offentliga tjänsterna och på olika samhällsgruppers och inkomstgruppers inkomst- och förmögenhetsförhållanden.

# 1 Inledning

## 1.1 Olika sätt att mäta ekonomisk situation

Det finns i princip två alternativa metoder att mäta ett hushålls ekonomiska situation. Å ena sidan kan man gå tillväga så att man undersöker hushållens konsumtion av olika varor och tjänster, fritid, arbetsförhållanden etc. (dvs. faktorer som ger behovstillfredsställelse i positiv eller negativ bemärkelse). En viktig konsumtionspost utgörs av de tjänster i form av barntillsyn, utbildning, sjukvård, fritidsaktiviteter etc. som helt gratis eller till starkt reducerade priser av samhället ställs till barns eller vuxnas förfogande.

Det andra sättet att mäta ekonomisk situation innebär att man uppskattar hushållens förfogande över resurser i form av inkomster, förmögenhet etc. med vars hjälp hushållsmedlemmarna kan kontrollera eller styra sina levnadsvillkor. Man undersöker vilka resurser hushållen förfogar över för konsumtion av olika varor och tjänster, fritid, hemmaproduktion för egen konsumtion etc.

I det senare alternativet mäter man de resurser hushållen förfogar över medan man med det första alternativet mäter hur resurserna faktiskt kommit att användas till konsumtion av varor och tjänster, fritid etc. dvs. en kombination av hushållets resurser och av dess preferenser.

För att kunna beskriva hur hushållen faktiskt kommit att använda sina resurser fordras uppgifter om bl. a. konsumtionen inom olika hushållstyper. Konsumtionsundersökningar s. k. hushållsbudgetundersökningar genomförs emellertid i Sverige endast en gång per decennium. Den förra undersökningen genomfördes år 1969 och nästa undersökning planeras till år 1978. Vi vet därför inte mycket om hur olika hushåll fördelar sina konsumtionsutgifter mellan olika varu- och tjänstegrupper och mellan konsumtion och sparande. Man vet inte heller hur den för många barnfamiljer så betydelsefulla offentliga konsumtionen fördelas. Vi är hänvisade till att enbart undersöka inkomstsidan av hushållens ekonomiska situation.

## 1.2 Hushållens inkomstsida

Hushållens inkomstsida har i princip två dimensioner. Å ena sidan finns intäkter i form av pengar etc. som erhålls som ersättning för arbetspresta-



tioner på arbetsmarknaden eller för utlåning av hushållets förmögenhetstillgångar. På den andra sidan finns alla de tjänster hushållsmedlemmarna utför åt varandra i form av hemarbete, barntillsyn, reparation av den egna bilen, underhåll av den egna villan, etc. Till denna kategori kan också räknas de bostadstjänster ägandet av egna hem medför. För många hushåll sker inte valet mellan förvärvsarbete och arbete i hemmet frivilligt utan påtvingas dem genom brist på lämpligt förvärvsarbete, avsaknad av tillfredsställande barntillsyn, etc.

Det är väsentligt mycket lättare att beskriva de inkomster hushållen får via förvärvsarbete på arbetsmarknaden än de inkomster alternativt utgiftsminskningar hushållen skapar genom arbete i hemmet. Hemarbetets inkomstgivande (eller utgiftssänkande) effekter kan emellertid inte förbigås om man vill beskriva hushållens ekonomiska situation. Detta gäller i särskild hög grad för barnfamiljerna eftersom minskade barntillsynskostnader utgör hemarbetets kanske största utgiftssänkande effekt. Två barnfamiljer med samma inkomst av förvärvsarbete lever sannolikt på olika ekonomisk standard om enbart den ena familjen av sina förvärvsinkomster tvingas betala barntillsynskostnader. Av statistiska skäl är vår undersökning, i likhet med nästan alla andra undersökningar hänvisad till att endast redovisa de arbetsinkomster hushållsmedlemmarna får för förvärvsarbetet, medan hemarbetet i stort sett lämnas obeaktat.

### 1.3 Barnfamiljernas ekonomiska situation

Avsikten med denna undersökning är att söka ge en bild av barnfamiljernas ekonomiska situation i Sverige. Eftersom en mycket stor del av alla individer i landet återfinns i familjer där åtminstone någon individ är yngre än 18 år blir barnfamiljernas ekonomiska situation starkt beroende av de allmänna inkomstförhållandena i samhället. Man kan därför förvänta sig att skillnaderna mellan olika barnfamiljer sannolikt är väl så stora som skillnaderna mellan gruppen barnfamiljer och övriga hushåll eller inom den senare kategorin. Barnfamiljerna utgör med andra ord ingen homogen grupp vars inkomstsituation lätt kan beskrivas. I huvudsak är barnfamiljerna underkastade samma ekonomiska villkor som den övriga befolkningen.

Det finns naturligtvis förhållanden som är speciella för barnfamiljerna och påverkar deras inkomstbildning och konsumtion på ett annorlunda sätt än i icke barnfamiljer. På konsumtionssidan gäller oftast för barnfamiljerna att fler individer än för de barnlösa familjerna tvingas dela på samma inkomst. I vissa fall innebär dock inte detta någon extra belastning för hushållsekonomin. Vi tänker närmast på konsumtionen av sådana nyttigheter som fritidshus, TV-program etc. där ytterligare en konsument inte förändrar eller blott obetydligt förändrar hushållets kostnader.

På inkomsttjäningsidan skiljer sig barnfamiljerna från andra grupper främst genom att barntillsynen väsentligt begränsar föräldrarnas möjligheter att arbeta utom hemmet. Om det finns småbarn i en familj ökar



sannolikt möjligheterna till meningsfull sysselsättning inom hemmet. En tredje faktor som gör barnfamiljernas inkomstsituation annorlunda än övriga hushålls är att samhället söker särbehandla barnfamiljerna via familjepolitiska, socialpolitiska och i viss utsträckning även skattepolitiska åtgärder.

De vuxna medlemmarna i barnfamiljerna kan i huvudsak antas äga samma produktionskapacitet, utbildning etc. som andra vuxna medborgare. Detta gäller för huvudparten av individerna. Det innebär att den kunskap vi redan har om hur inkomsterna för olika individer varierar med ålder, sysselsättning, socialgrupp, utbildning, bostadsort och förvärvsarbets-tid också måste gälla för barnfamiljerna. Man har därför t. ex. anledning vänta sig att de lägsta inkomsterna finns i de lägsta och högsta åldersgrupperna medan den högsta inkomsten återfinns bland de medelålders.

Man kommer också att finna att sysselsättningsvolymen har stor betydelse för inkomsternas storlek, att individer med högre utbildning genomsnittligt sett har högre inkomster än individer med lägre utbildning. I storstäderna är inkomsterna högre än i de mindre kommunerna eller i den rena glesbygden. Arbetarnas inkomster kommer också genomsnittligt sett att starkt understiga tjänstemännens. De senare kan antas uppvisa stora inkomstskillnader mellan en lågbetald och en högbetald delgrupp. Arbetarnas inkomster brukar å andra sidan vara vida mindre ojämnt fördelade mellan olika delgrupper arbetare. Jordbrukare och andra egenföretagares inkomstsituation är alltid svår att beskriva. Taxeringssystemet ger möjlighet för dessa grupper att inom tämligen vida ramar själva bestämma vilka inkomstbelopp som skall upptas till beskattning.

Barnfamiljernas ekonomiska situation kan därför lika litet som den övriga befolkningens beskrivas i några enkla tal. Bl. a. Låginkomstutredningen (SOU 1970: 34) har påvisat de stora skillnader som finns inom gruppen barnfamiljer avseende förvärvsarbets-tid, inkomstförhållanden och hushållens sammansättning.

Familjepolitiska kommittén har också publicerat ett omfattande material om barnfamiljernas ekonomiska situation (se SOU 1972: 34, Familjestöd).

De här nämnda utredningarna har dessutom påvisat barnantalets betydelse för den förvärvsarbetade tiden och därmed för förvärvsinkomsternas storlek.

Med den korta tid och de begränsade resurser som ställts till vårt förfogande har vi inte kunnat upprepa dessa utredningars breda beskrivning av inkomstförhållandena utan tvingats begränsa oss till vissa aspekter av barnfamiljernas ekonomi.

## 1.4 Val av inkomstbegrepp

Vilket inkomstbegrepp svarar bäst mot målsättningen att beskriva barnfamiljernas ekonomiska situation? Är det timförtjänsterna, årslönen,

den beskattningsbara inkomsten, inkomsten efter skatt eller vilket? Det finns inte något inkomstmått som belyser alla aspekter av hushållens ekonomiska situation. Det bästa sammanfattade måttet på en barnfamiljs ekonomiska situation anser vi ges av den för privat konsumtion disponibla inkomsten. I princip innebär detta mått inkomsten före skatt minskad med alla inkomstskatter, ökad med alla bidrag från samhället inklusive alla utfallna socialförsäkringar. Hänsyn bör tas till antalet familjemedlemmar som skall dela på samma inkomst.

Den disponibla inkomsten anger följaktligen hur stora resurser hushållen har till sitt förfogande för att antingen köpa konsumtionsvaror och tjänster på den öppna marknaden eller till sparande. Skillnader i disponibel inkomst anger därför att hushållen har olika möjligheter att göra sig gällande som konsumenter på marknaden. Även om den disponibla inkomsten måste anses utgöra den f. n. tillgängliga bästa beskrivningen av barnfamiljernas ekonomiska situation har den som tidigare nämnts flera svagheter. Den första svagheten ligger i uteslutandet av alla de varor och tjänster som den offentliga sektorn helt gratis eller till starkt subventionerade priser ställer till medborgarnas förfogande. Numera utgörs omkring en femtedel av hushållens totala konsumtion av offentligt tillhandahållna varor och tjänster. Det innebär att en betydande del av konsumtionen är undantagen marknaden och därmed fördelad efter "behov" och inte efter privat köpkraft. Detta gäller för barnfamiljer så viktiga tjänster som mödra- och förlossningsvård, undervisning, skolmåltider och en växande andel av barntillsynen. Enbart kostnaden för en grundskoleelev uppgick för år 1972 till storleksordning- en 6 000 kr.

Den i Sverige så omfattande offentliga konsumtionen medför att de disponibla inkomsternas värde som mätare på barnfamiljernas absoluta ekonomiska nivå begränsas. Speciellt vid internationella jämförelser är det viktigt att ta hänsyn till det offentliga tjänsteutbudet. De disponibla inkomsterna är dock av avgörande intresse om syftet främst är inriktat på att mäta *skillnader* i ekonomisk standard mellan olika hushåll och inte främst att mäta den ekonomiska standardens absoluta nivå. Dessa standardskillnader uppkommer genom att hushållen har olika möjligheter att göra sig gällande som konsumenter på marknaden. Ett hushålls disponibla inkomster ger emellertid inte en uttömmande beskrivning av vilka resurser hushållet disponerar för konsumtion. De kanske viktigaste begränsningarna hos de disponibla inkomsterna som mått på *skillnader* i ekonomisk standard är:

- 1 Ingen hänsyn tas till egenproduktion.
- 2 Inkomst av egna hem underskattar regelmässigt hyresvärdet.
- 3 Ingen hänsyn tas till hushållets utgiftssida och därmed t. ex. kostnader för barntillsyn.
- 4 I synnerhet företagare kan i viss utsträckning själva bestämma hur stora disponibla inkomster de skall redovisa.

Den sista punkten syftar på det faktum att taxeringsbestämmelserna inom tämligen vida ramar ger speciellt företagarna möjlighet att själva



reglera hur stora rörelseinkomster de skall redovisa. En annan effekt av taxeringssystemet blir att företagariinkomsterna kommer att fluktuera mera år från år än löntagarinkomsterna. De extremt låga inkomster företagare uppvisar under "dåliga" år eller under år med stora investeringar underskattar den ekonomiska standard de lever på samtidigt som de höga inkomster som registreras under extremt goda år innebär en överskattning. Även löntagare har emellertid vissa möjligheter att själva styra sin inkomstredovisning. Höga inkomster och därmed följande höga marginalskatter innebär för den enskilde inkomsttagaren möjligheter till att via försäkringssparande, periodiska understöd eller villaägande till viss del bestämma sina faktiska inkomstskatter och därmed även disponibla inkomster. En hög inkomst före skatt innebär större möjligheter till att med hjälp av skattesystemet sänka de faktiska bostadskostnaderna.

### 1.5 Vilka faktorer bestämmer hushållets ekonomiska situation?

För att illustrera hur hushållets ekonomiska situation uppkommer som ett resultat av olika inkomstslag har vi ställt samman några viktiga begrepp, som vi senare kommer att undersöka i diagram 1. Diagrammet illustrerar också via vilka olika led som barnfamiljernas ekonomi påverkas av samhällets politik. I diagrammet finns emellertid inte med den viktiga bit som utgörs av den offentligt tillhandahållna konsumtionen.

Arbetsinkomsterna bestäms naturligtvis av timförtjänsterna och av antalet arbetade timmar. Antalet arbetade timmar påverkas bl. a. av faktorer av typen sjukdom, arbetslöshet och invaliditet men kan också variera på grund av personliga preferenser eller genom förvärvshinder som brist på barntillsyn.

Till de offentliga löne- och sysselsättningspåverkande faktorerna hör bl. a. konjunktur-, regional-, arbetsmarknads- och näringspolitiken. Stat och kommun utövar dessutom ett direkt inflytande på löne- och sysselsättningsförhållandena genom sin roll som arbetsgivare åt omkring en fjärdedel av de förvärvsarbetande.

Beträffande socialförsäkringarna gäller att det finns klara skillnader beträffande riskerna för arbetslöshet, sjukdom och invaliditet mellan olika åldersklasser. Genomgående gäller att riskerna är störst i de högsta åldersklasserna. Hur stora utfallna socialförsäkringar en grupp får beror därför på åldersfördelningen i gruppen.

Genom skattesystemet finns möjlighet att utjämna inkomstskillnaderna mellan hög- och låginkomsttagare. Denna utjämning gäller i första hand mellan individer med höga och låga inkomster och därför bara indirekt mellan hushåll med olika ekonomisk bärkraft. Särbeskattning ingår numera som en av huvudprinciperna i skattesystemet. Inkomstskatterna bestäms därför inte utifrån hushållets totala inkomstsituation och inte heller av faktorer som antal barn. Det finns emellertid fortfarande undantag från särbeskattningen. De viktigaste gäller förekomsten av ett förvärvsavgdrag för barnfamiljer där båda föräldrarna förvärvsarbetar och



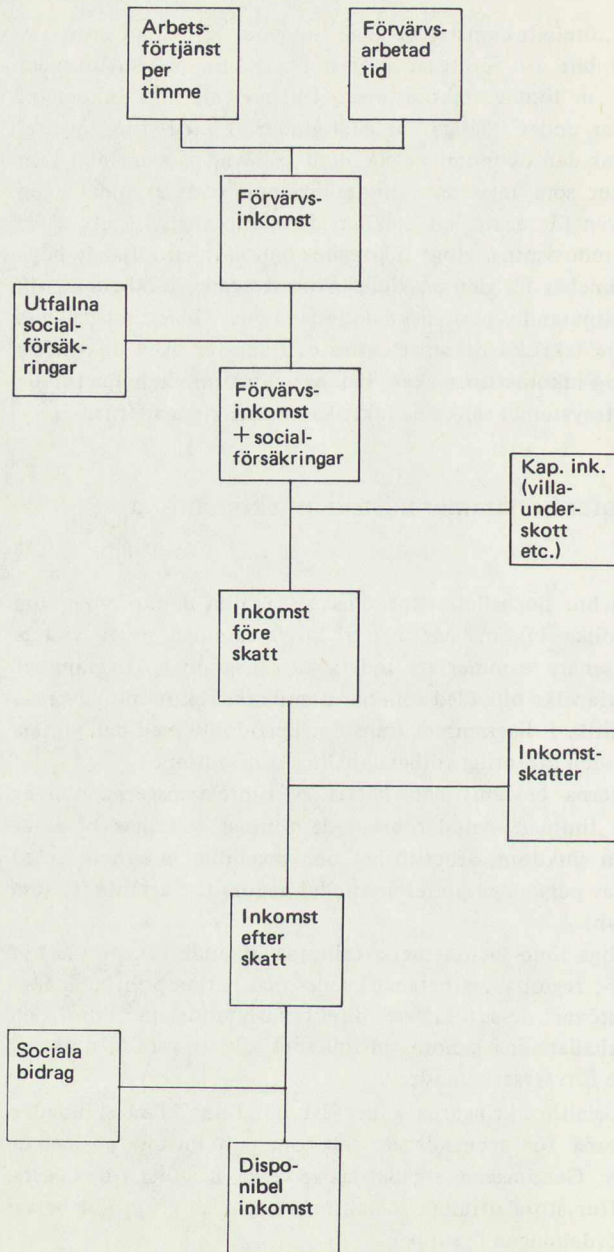


Diagram 1 Olika inkomstbegrepp

äktamakeavdraget för övriga gifta makar. Man bör observera att den senare skatteförmånen ges oavsett om makarna har barn eller ej.

De sociala bidragen innebär däremot direkta hänsyn till försörjningsbördan. Vissa bidrag (typ bostadstillägg) ger dessutom möjlighet att direkt styra barnfamiljernas konsumtion till för barnen speciellt viktiga konsumtionsområden.

Barnbidrag, bidragsförskott och bostadstillägg utgör tillsammans en

dominerande del av utgående bidrag. De bidrag som tillfaller hushåll utan barn är av väsentligt mindre omfattning.

På senare år har samhället också kommit att använda nya medel i fördelningspolitiken som i första hand påverkar levnadsvillkoren via förändrade producent- och konsumentpriser. Ett sådant exempel utgör den subventionering av några viktiga baslivsmedel som inleddes under år 1973. Genom att subventionera vissa konsumtionsvaror, beskatta andra mycket hårt (ex. sprit och tobak) och genom den i huvudsak generella mervärdeskatten förändrar samhället de disponibla inkomster- nas köpkraft. Ett hushåll som har en relativt låg andel av sin konsumtion av högt beskattade varor och tjänster och relativt sett hög andel för lågbeskattade eller prissubventionerade varor blir därför gynnat av den indirekta beskattningens och av subventionernas utformning på bekostnad av övriga hushåll. Även om två hushåll har samma inkomstbelopp disponibelt för konsumtion kan därför "värdet" av den faktiska konsumtionen skilja sig åt.

## 1.6 Uppläggning

Som vi redan tidigare sett har barnfamiljernas ekonomiska situation ett flertal olika dimensioner. Samhällets påverkan på barnfamiljernas ekonomi sker också via ett flertal åtgärder av olika karaktär. Det av oss här valda inkomstmättet, den disponibla inkomsten ger därför ingen fullständig beskrivning av den ekonomiska situationen.

Barnfamiljernas ekonomiska situation bestäms i första hand av den allmänna ekonomiska nivån i samhället. De svenska barnfamiljerna befinner sig därigenom i en gynnsam position i jämförelse med barnfamiljerna i de flesta utvecklade industriländer och i en oerhört privilegierad position i jämförelse med barnfamiljerna i u-länderna.

För den svenska familjepolitiken är emellertid den generellt sett höga svenska standarden ett faktum. De för familjepolitiken intressanta frågeställningarna som bör belysas är i stället vilka *skillnader* som finns i ekonomisk standard mellan *barnfamiljer* och *icke barnfamiljer* och hur de ekonomiska resurser barnfamiljer disponerar över är fördelade *inom gruppen barnfamiljer*. En tredje viktig frågeställning är hur samhällets familjepolitiska, socialpolitiska och skattepolitiska medel förändrar relationerna mellan inkomstnivån för barnfamiljer och för icke barnfamiljer samt mellan mera resursstarka och resurssvaga barnfamiljer.

Våra redovisningar avser därför i första hand skillnader mellan barnfamiljer och icke barnfamiljer *samt* mellan barnfamiljer med olika barnantal, yrkesställning och förvärvsinkomst.

## 1.7 Källmaterial

Aktuella uppgifter om barnfamiljernas ekonomi återfinns i den årliga inkomststatistik som utges av statistiska centralbyrån. Fördelen med



materialet är att det utgör en totalundersökning av alla barnfamiljer, vilket medför att säkerheten i inkomstuppgifterna är mycket hög. Nackdelarna med detta material är att det i stort sett endast omfattar inkomster före skatt, inga hänsyn tas till transfereringar som bostadstillägg och barnbidrag eller till hushållens inkomstskatter.

Vi har därför valt att i stället använda statistiska centralbyråns undersökning av hushållens inkomster år 1972 (för utförligare presentation se bilaga 2). Denna studie ingick som en del i ett internationellt projekt under FN:s ledning som syftade till internationella jämförelser av relativa inkomstskillnader mellan olika grupper.

De individer vilkas inkomstsituation man undersökte var ett urval av ca 1,2 ‰ av dem som bodde i Sverige under andra halvan av år 1972 utanför institutionshushåll såsom ålderdomshem och sjukhem inom långtidsvården. I vår bearbetning av statistiska centralbyråns material ingår emellertid endast hushåll där hushållsföreståndaren är mellan 20 och 66 år gammal. Ålderspensionärer ingår således inte. Det antal barnfamiljer som på så sätt utesluts har bedömts vara obetydligt. Som barn har räknats personer under 18 år.

De olika uppgifterna har inhämtats genom en enkät till ett urval på cirka 5 000 hushåll och från olika myndigheters m. m. register. De uppgifter som har hämtats från register är socialförsäkringsfall, barnbidrag, socialhjälp, bostadstillägg, skatter m. m. Dessa uppgifter torde därför vara tillförlitliga. Ett annat problem är i vad mån de utvalda hushållen är representativa för hela befolkningen. Där kan sägas att urvalets storlek gör att relativt säkra slutsatser om inkomstförhållandena endast kan dras för grupper omfattande minst ca 20 000 hushåll i hela populationen. Osäkerheten blir väsentligt större när man försöker beskriva förhållandena för mindre grupper. Man måste därför vara försiktig vid tolkningen av resultat för grupper som i något avseende är "extrema", t. ex. mångbarnsfamiljer, de extremt lågavlönade, de extremt högavlönade. Vi har inte redovisat några siffror för grupper omfattande mindre än 10 000 hushåll i populationen. I stället för siffror har vi där endast satt (. .). För grupper omfattande 10 000–21 000 hushåll har vi satt siffrorna inom parentes. De uppgifter som inte baseras på myndigheternas register utan på enkätsvar från urvalspersonerna är behäftade med större osäkerhet på grund av enkätbortfall, minnesfel etc. Dessa uppgifter måste därför tolkas med extra försiktighet. Detta gäller främst uppgifter om arbetstid och förvärvsinkomst per timme (ungefär lön).

Till hushållet har alla personer räknats som under minst halva år 1972 bodde i samma bostad som hushållsföreståndaren. Vidare ingår personer som normalt skulle ha bott i bostaden år 1972, men som tillfälligt var frånvarande på grund av militärtjänst, studier o. dyl. I hushållsbegreppet ingår inte inneboende och anställda i hushållet.

Alla uppgifter som presenteras i det följande avser således hushåll, inte individer, dvs. de siffror som presenteras avser medelvärden för alla de hushåll som tillhör kategorin eller intervallet i fråga.

Även om materialet således innehåller vissa svagheter anser vi att det utgör det i dag tillgängliga material som bäst beskriver barnfamiljernas



ekonomiska situation. En svaghet med materialet är naturligtvis att alla inkomstuppgifter avser år 1972 och att både inkomsternas nivå och fördelning sedan dess har förändrats. Hushållens disponibla inkomster väntas i år komma att ligga ca 45 procent över 1972 års nivå<sup>1</sup>. Sedan år 1972 har det också skett ändringar i principerna för ersättning vid framför allt arbetslöshet och sjukdom. Ersättningsbeloppen har höjts kraftigt generellt sett och gjorts skattepliktiga.

Av en annan karaktär är de förändringar som skett på arbetsmarknaden. År 1972 var ett ur arbetslöshetssynpunkt ovanligt dåligt år. Under den gångna 3-årsperioden har den öppna arbetslösheten sjunkit och den totala sysselsättningen ökat mycket snabbt. Det är sannolikt att dessa förändringar starkt påverkat många barnfamiljers ekonomiska situation. Enbart mellan åren 1972 och 1974 ökade sysselsättningen totalt sett i landet med 100 000 individer. Halva den ökningen bestod av kvinnor med barn under 17 år. För mödrar med barn under 7 år uppgick ökningen till 12 000 (se AKU).

Eftersom statistiska centralbyrån avser att genomföra inkomstundersökningar av 1972 års typ årligen – fr. o. m. år 1973 med ett dubbelt så stort urval – är det vår förhoppning att i framtiden kunna upprepa denna studie för att undersöka vilka förändringar i barnfamiljernas ekonomi som skett genom förändringar i socialförsäkringssystemet och i sysselsättningsvolymen.

<sup>1</sup> Reviderad nationalbudget 1975.

The first part of the document discusses the general principles of the project, including the objectives and the scope of the work. It also outlines the methodology used for the data collection and analysis.

The second part of the document presents the results of the study, showing the trends and patterns observed in the data. It includes several tables and figures that illustrate the findings.

The third part of the document discusses the implications of the results and provides recommendations for future research and practice. It also includes a conclusion that summarizes the main points of the study.

The following table shows the results of the data analysis for the first three quarters of the study.

Quarter	Value A	Value B	Value C
Q1	120	80	50
Q2	150	100	60
Q3	180	120	70

The data indicates a consistent upward trend in all three variables over the period studied. This suggests that the project is making progress towards its goals.

Further analysis of the data shows that the rate of increase is highest in the first quarter and then gradually declines. This could be due to a variety of factors, including changes in the environment or the project's focus.

Based on these findings, it is recommended that the project continue to monitor the variables closely and adjust its strategy as needed. This will help ensure that the project remains on track and achieves its intended outcomes.

In conclusion, the study has provided valuable insights into the performance of the project over time. The results show that the project is making significant progress, but there are still challenges ahead.

By following the recommendations provided in this document, the project team can continue to improve its performance and achieve its long-term goals.



## 2 Barnfamiljernas och övriga hushålls ekonomiska situation

Avsikten med detta kapitel är att jämföra barnfamiljernas ekonomiska standard med övriga hushåll samt att undersöka hur arbetsinkomster, inkomstskatter, socialförsäkringar och sociala bidrag påverkar de två gruppernas ekonomi (jfr diagram 1 i föregående kapitel).

Barnfamiljerna utgjorde 1972 drygt 38,5 procent av hela antalet hushåll med hushållsföreståndare yngre än 67 år. Antalet vuxna per familj var emellertid något högre i barnfamiljerna, omkring 2 jämfört med omkring 1,6, vilket medförde att drygt 43 procent av den vuxna befolkningen återfanns i barnfamiljerna och följaktligen 57 procent i övriga hushåll. Barnfamiljerna mottog tillsammans drygt 47 procent av de disponibla inkomsterna jämfört med knappt 53 procent för de barnlösa. Dessa uppgifter kan sammanfattas på följande sätt:

	Andel av		
	Antalet hushåll	Antalet vuxna individer	Disponibel inkomst
Barnfamiljer	38,7	43,3	47,4
Övriga hushåll	61,3	56,7	52,6
<b>Totalt</b>	<b>100</b>	<b>100</b>	<b>100</b>

Barnfamiljernas för privat konsumtion disponibla inkomster är något högre än deras andel av den vuxna befolkningen. Det är naturligtvis synnerligen vanskligt att uppskatta hur stora konsumtionsutgifter barnen medför. Tar man emellertid hänsyn till att det i barnfamiljerna finns sammanlagt omkring två miljoner barn som skall vara med och dela på familjernas konsumtion blir tydligen barnfamiljernas konsumtionsmöjligheter per capita lägre än övriga hushålls.

Vi vet emellertid inte hur stora konsumtionskrav som varje barn medför i form av kostnader för tillsyn och för annan nödvändig konsumtion. Motsvarar ett barn en hel konsumtionsenhet, en halv, etc.?

För att barnfamiljerna skall ha samma genomsnittliga ekonomiska standard som övriga hushåll fordras att ett barns konsumtion inte får överstiga en femtedel av en vuxens. Detta innebär att om barnfamiljerna

som grupp betraktat år 1972 inte skulle ha haft lägre ekonomisk standard än övriga hushåll fick inte kostnaderna för barnens konsumtion i form av tillsyn, mat, kläder, bostadsutrymme m. m. överstiga 2 000 kr. Som en jämförelse kan nämnas att summan av barnbidrag och bostadstillägg år 1972 i genomsnitt uppgick till drygt 1 700 kr. per barn.

Familjepolitiska kommittén redovisade ett antal beräkningar av barnkostnaderna som gjorts av konsumtionsexperter, hushållsekonomer m. fl. De upptagna undersökningarna uppvisade emellertid stora variationer både sinsemellan och för barn i olika åldrar. Kostnaderna per barn antogs sjunka när barnantalet ökade i familjen. I medeltal antogs kostnaderna per barn uppgå till storleksordningen 4 000 kr. Till detta belopp skall också läggas kostnader för tillsyn.

Även om det således är svårt att exakt uppskatta barnens konsumtionsutgifter förefaller det föga djärt att anta att ett barns konsumtion inte täcks inom ramen för 2 000 kr. De verkliga kostnaderna för barnens konsumtion torde ligga betydligt över denna gräns. Barnfamiljerna har därför betraktade som grupp sämre ekonomisk standard än övriga hushåll. Detta hindrar givetvis inte att en betydande del av barnfamiljerna lever på en väsentligt högre standard än såväl övriga barnfamiljer som övriga hushåll. Detta illustreras bl. a. i kapitel 4 där barnfamiljernas inkomstfördelning diskuteras. En generell förstärkning av barnfamiljernas ekonomiska villkor innebär ändå en ekonomisk utjämning gentemot de barnlösa hushållen.

De frågor man nu osökt ställer sig är: Hur har skillnaderna i inkomstnivå mellan barnfamiljer och övriga hushåll uppkommit? Kom-penserar inte samhället via barnbidrag m. m. barnfamiljerna för deras större kostnader? Svarar inte hemmafruarna för en omfattande egenproduktion i hemmen som medför att barnfamiljerna kan leva billigare än andra hushåll?

Det är frågor av denna karaktär vi söker besvara i fortsättningen av detta kapitel. Framställningen sker i anslutning till den uppdelning som presenterades i diagram 1 i kapitel 1.

## 2.1 Några orsaker till skillnader i ekonomiska resurser mellan barnfamiljer och övriga hushåll

Betraktar man samtliga vuxna individer som potentiella arbetstagare fanns i de barnlösa hushållen i genomsnitt omkring 1,6 möjliga inkomsttagare jämfört med omkring två i barnfamiljerna. För en helårsarbetande uppgick år 1972 den genomsnittliga årsarbetstiden (inkl. semester etc.) till ca 2 080 timmar. Barnfamiljerna skulle därför teoretiskt sett ha kunnat erbjuda arbetsmarknaden två gånger 2 080 timmar dvs. 4 160 arbetstimmar medan motsvarande teoretiska utbud för övriga hushåll uppgick till ca 3 400 timmar. I praktiken förvärvsarbetade de vuxna hushållsmedlemmarna i genomsnitt knappt 70 procent av den teoretiskt sett totalt möjliga tiden. Om en av makarna var fulltidsarbetande innebär detta att den andra maken i genomsnitt arbetade 40



procent av sin teoretiska årsarbetstid. Normalt föreställer man sig kanske att barnfamiljerna förvärvsarbetar avsevärt mindre än de barnlösa på grund av de speciella förvärvshinder som finns i barnfamiljerna och de möjligheter till meningsfullt hemarbete som barnen medför. Enligt vårt material var emellertid skillnaderna i förvärvsarbetets omfattning små mellan barnfamiljer och icke barnfamiljer.

En förklaring till att skillnaden är obetydlig är att i över hälften av barnfamiljerna saknades det förskolebarn. De större barnen har naturligtvis inte lika stort behov av tillsyn som de mindre. En annan förklaring är att gruppen icke barnfamiljer innehåller en förhållandevis stor andel individer i åldrarna 50–66 år där förvärvsfrekvensen är betydligt lägre både för män och kvinnor än i de lägre åldrarna.

En slutsats av ovanstående diskussion är att barnfamiljer och övriga hushåll till sitt förfogande för hemarbete har i stort sett lika lång tid. I barnfamiljer måste rimligtvis en betydande del av denna tid användas till barntillsyn m. m. Barnfamiljerna torde därför i genomsnitt ha väsentligt mindre tidsresurser till sitt förfogande för annat arbete i hemmen eller för fritid.

## 2.2 Skillnader i förvärvsinkomster, disponibel inkomst m. m.

Barnfamiljernas inkomster från förvärvsarbete utgör i stort sett samma andel av de totala förvärvsinkomsterna som deras andel av de disponibla inkomsterna som i sin tur något översteg deras andel av antalet vuxna individer.

	Andel av		
	Vuxna individer	Disponibel inkomst	Förvärvsinkomst
Barnfamiljer	43,3	47,4	47,6
Övriga hushåll	56,7	52,6	52,4
Totalt	100	100	100

Anledningen till att barnfamiljernas andel av arbetsinkomsterna (inkomst från anställning eller som jordbrukare, småföretagare etc.) överstiger deras andel av den vuxna befolkningen är att barnfamiljernas timförtjänster översteg genomsnittet för övriga grupper, omkring 16,80 kr. per timme jämfört med 14,20 för övriga individer. Däremot var som tidigare nämnts den genomsnittliga årsarbetstiden per vuxen familjemedlem i stort sett identisk i de två grupperna.

En viktig orsak till skillnaden i medeltimförtjänst är den skilda ålderssammansättningen i de två grupperna.

## 2.3 Socialförsäkringsutfall

Som nästa led efter förvärvsinkomsterna skall vi undersöka hur pensioner, sjukförsäkring, arbetslöshetsförsäkring etc., dvs. olika socialförsäkringar, påverkar barnfamiljernas och övriga hushålls inkomster.

	Andel av totala antalet (beloppet)					Summa socialförsäkr.
	Vuxna individer	Förvärvsinkomst	Arbetslöshetsunderstöd	Sjukpenning	Pension	
Barnfamiljer	43,3	47,6	41,9	44,4	16,0	28
Övriga hushåll	56,7	52,4	58,1	55,6	84,0	72
Totalt	100	100	100	100	100	100

Sjukförsäkringen och arbetslöshetsförsäkringen är relaterade till de förvärvsinkomstbortfall sjukdom respektive arbetslöshet ger upphov till. Vore riskerna för sjukdom och arbetslöshet helt slumpmässigt fördelade skulle därför kompensationsbeloppen vara fördelade på samma sätt som förvärvsinkomsterna dvs. barnfamiljerna skulle få 47,6 procent.

I verkligheten är arbetslösheten och sjukfrånvaron inte slumpmässigt fördelade utan i stället starkt beroende av åldern. I de högsta åldersklasserna är sjukfrånvaron och arbetslösheten väsentligt högre än i de åldrar där barnfamiljerna framför allt är lokaliserade. Barnfamiljernas andel av motsvarande socialförsäkringar understiger också något deras andel av förvärvsinkomsterna.

I fråga om pensioner föreligger en betydligt större skillnad. Barnfamiljerna mottog endast 16 procent av pensionerna trots att gruppen utgör över 40 procent av den vuxna befolkningen. Huvudförklaringen till denna skillnad är att pensionerna till tre fjärdedelar tillfaller åldersgruppen 50–66 år i vilken barnfamiljerna är underrepresenterade.

Socialförsäkringarna tillfaller därför totalt sett barnfamiljerna i betydligt mindre utsträckning än vad barnfamiljernas andel av antalet vuxna individer eller av de totala förvärvsinkomsterna skulle indikera. Barnfamiljernas andel av förvärvsinkomst + utfallna socialförsäkringar blir därför lägre än deras andel av enbart förvärvsinkomsterna.

	Andel av		
	Förvärvsinkomst	Socialförsäkringar	Förvärvsinkomst + socialförsäkr.
Barnfamiljer	47,6	28	46,0
Övriga hushåll	52,4	72	54,0
Summa	100	100	100



## 2.4 Inkomst av kapital, eget hem m. m.

Förutom inkomster av förvärvsarbete och socialförsäkringar har hushållen också inkomster från besparingar och från fastighetsinnehav. Många hushåll har också utgiftsräntor att betala för fastighetslån eller andra lånetyper. Denna samlade post, "kapitalinkomst + inkomst av egna hem", uppvisar en klar skillnad mellan barnfamiljer och övriga hushåll. För barnfamiljerna registrerades ett underskott på omkring 1,6 miljarder år 1972 jämfört med ett positivt netto på en halv miljard för övriga hushåll.

Den mest sannolika förklaringen till denna skillnad mellan de två grupperna är att barnfamiljerna i betydligt större utsträckning äger högt belånade egna hem. Övriga hushåll har sannolikt i den mån de disponerar egna hem, hunnit att amortera lånen så att inkomst av villafastighet uppvisar väsentligt lägre underskott. Enligt 1970 års folk- och bostadsräkning utgjordes tre fjärdedelar av hushållen boende i moderna småhus (byggda 1965–1970) av familjer med barn.

Man bör observera att anledningen till att inkomst av villafastighet kan uppvisa underskott främst beror på utformningen av reglerna för beräkning av inkomst av villafastighet. Underskotten uppkommer genom att man vid taxeringen antar att kapital nedlagt i en egen fastighet ger en mycket låg avkastning (inom taxeringsvärdet) eller ingen avkastning alls (mellan taxeringsvärdet och marknadsvärdet). De rådande marknadspriserna på villafastigheter indikerar i stället att såväl nya ägargrupper som säljare värderar hyresvärdet av egna hem högt.

Barnfamiljernas stora villaunderskott ger därför en något missvisande bild av inkomsterna för denna grupp. Villaunderskotten skapar en delvis skenbar inkomstklyfta mellan barnfamiljer och övriga hushåll. Man bör också observera att genom att villaägarnas ränteutgifter och därmed en betydande del av deras bostadskostnader avdragits redan från inkomsten före skatt ger inte deras disponibla inkomster en korrekt bild av vilka belopp som kan disponeras för konsumtion. Underskott för egna hem medför också att barnfamiljernas andel av inkomsterna före skatt ytterligare sjunker i förhållande till deras andel av de totala förvärvsinkomsterna.

	Andel av			
	Förvärvs- inkomst %	Förvärvs- inkomst + socialför- säkringar %	Kapital + villa- inkomst %	Inkomst före skatt %
Barnfamiljer	47,6	46,0	- 150,0	45,0
Övriga hushåll	52,4	54,0	+ 50,0	55,0
Summa	100	100	- 100	100

## 2.5 Inkomstskatter

Barnfamiljernas andel av de totala inkomstskatterna var i stort sett lika med deras andel av de totala inkomsterna före skatt. Inkomstskatterna påverkar därigenom inte förhållandet mellan barnfamiljernas och övriga hushålls privatekonomiska standard.

Den uteblivna utjämningseffekten är måhända något förvånande med tanke på att förvärvsavdraget ju är avsett att sänka skatten i familjer med barn och båda föräldrarna förvärvsarbete. I de familjer där endast en av makarna förvärvsarbetar finns i stället hemmakeavdraget som innebär 1 800 kr. i sänkt skatt. Den senare skatteförmånen ges emellertid också till familjer utan barn, vilket naturligtvis avsevärt minskar dess omfördelningseffekt mellan barnfamiljer och övriga hushåll.

## 2.6 Sociala bidrag

De olika former av sociala bidrag som finns, barnbidrag, bostadstillägg, socialhjälp m. m., innebär till skillnad från socialförsäkringar och inkomstskatter en klar omfördelning till barnfamiljernas förmån.

	Andel av					
	Inkomst efter skatt	Barnbidrag	Bostadstillägg	Socialhjälp	Övriga bidrag	Disponibel inkomst
Barnfamiljer	44,9	100	81,0	59,5	62,9	47,4
Övriga hushåll	55,1	0	19,0	40,5	37,1	52,6
Summa	100	100	100	100	100	100

Barnbidragen utgör ungefär hälften av den totala bidragssumman och bostadstilläggen en fjärdedel.

## 2.7 Slutsatser

Barnfamiljerna har per hushåll räknat omkring 40 procent högre disponibel inkomst än övriga hushåll. Räknat per vuxen familjemedlem uppgår skillnaderna till drygt 15 procent. Tar man emellertid också hänsyn till alla de barn som skall vara med och dela barnfamiljernas inkomster blir resultatet att barnfamiljerna i genomsnitt per familjemedlem disponerar över mindre resurser för privat konsumtion än övriga hushåll.

I båda familjetyperna uppgår den förvärvsarbetade tiden till storleksordningen 1 430 timmar per vuxen familjemedlem. Den teoretiska



arbetsvolymen (inkl. semester m. m.) vid helårsarbete utgjorde år 1972 ca 2 080 timmar. I båda familjetyperna fanns därför till förfogande för hemarbete etc. 650–700 timmar per vuxen, utöver den fritid man har vid heltidsarbete.

Vid en jämförelse mellan inkomstbildningsprocessen för barnfamiljer och övriga hushåll framkommer att barnbidrag, bostadstillägg och övriga bidrag har mycket klara omfördelningseffekter till barnfamiljernas förmån.

Arbetslöshetsersättning, sjukpenning och olika former av pensioner tillfaller däremot i större utsträckning gruppen övriga hushåll. I synnerhet gäller detta pensioner, vilket får ses mot bakgrund av att barnfamiljerna är underrepresenterade i de högsta åldersklasserna.

Socialförsäkringarnas effekter måste bedömas utifrån deras syfte: De är inte familjepolitiska reformer, utan syftar till att kompensera inkomstbortfallen vid sjukdom, arbetslöshet, invaliditet etc., i stort sett utan hänsyn till mottagarens familjesituation. Socialförsäkringarnas effektivitet måste mätas utifrån deras förmåga att kompensera de angivna inkomstbortfallen – inte utifrån deras eventuella familjepolitiska effekter.

## 2.8 En jämförelse av inkomstförhållandena för familjer med småbarn och för övriga familjer

En viktig skillnad mellan småbarnsfamiljer och övriga barnfamiljer är den betydligt större arbetsinsats som fordras för tillsyn av de minsta barnen. För närvarande sker som bekant endast en mindre del av denna tillsyn i offentlig regi. I familjer med småbarn (här definierat som barn 6 år eller yngre) förvärvsarbetar de vuxna omkring 100 timmar mindre per individ än övriga föräldrar. Arbetstiden uppgår till ca 1 380 timmar per år. Eftersom genomsnittslönen per timme är lika hög för småbarnsföräldrar och övriga föräldrar blir skillnaden i förvärvsinkomst av ungefär samma relativa storlek som skillnaden i arbetstid.

Småbarnsföräldrarna är yngre än övriga föräldrar, vilket avspeglar sig i att de i väsentligt mindre utsträckning tvingas leva på pensionsinkomster. Endast en femtedel av barnfamiljernas pensionsinkomster tillfaller småbarnsfamiljer trots att de utgör ca 45 procent av alla barnfamiljer. Däremot mottog gruppen något över hälften av sjukpenningarna, vilket både berodde på utbetalda moderskapspenningar och på övrig sjukpenning.

För kapitalinkomster + inkomster av eget hem gällde att småbarnsföräldrar hade de största underskotten – över 60 procent av underskottet för barnfamiljer föll på småbarnsfamiljerna.

Även bidragens betydelse för hushållens disponibla inkomster skiljer sig något åt mellan de två familjetyperna, vilket illustreras av följande tabell:

	Alla barnfamiljer		Enbart småbarns- familjer	
		%		%
Inkomst efter skatt	31 270	88,9	28 964	86,9
Barnbidrag, underhålls- bidrag	2 226	6,3	2 488	7,5
Bostadstillägg	932	2,7	1 128	3,4
Socialhjälp	155	0,4	190	0,6
Övriga bidrag	575	1,6	490	1,5
Disponibel inkomst	35 158	100	33 260	100

Småbarnsfamiljernas något högre bidrag medför att skillnaden mellan grupperna sjunker på 2 300 kr. avseende inkomsterna efter skatt till 1 900 kr. i de disponibla inkomsterna.

Skillnaderna i disponibel inkomst mellan småbarnsfamiljer och övriga barnfamiljer är små. Däremot kan naturligtvis stora skillnader finnas beträffande kostnader för barntillsyn, barnens konsumtion m. m. Det är småbarnsföräldrarnas lägre förvärvsverksamhet som leder till de lägre disponibla inkomsterna.

Sammanfattningsvis kan sägas att samma faktorer som skiljde barnfamiljernas inkomstsituation från övriga hushåll också verkar skiljande mellan barnfamiljer med småbarn och familjer med endast äldre barn. Skillnader föreligger för inkomst av villafastighet m. m., pensioner och sociala bidrag. En del av dessa skillnader kan förklaras av att de vuxna familjemedlemmarna genomsnittligt sett är yngre i barnfamiljer och i synnerhet i småbarnsfamiljer än i övriga hushåll.



### 3 Barnfamiljer med olika antal barn

Vi har tidigare jämfört barnfamiljernas och icke barnfamiljernas ekonomiska situation liksom barnfamiljer med och utan småbarn. Vi ämnar här undersöka hur inkomstsituationen ser ut för barnfamiljer med olika antal barn. Avsikten är att undersöka om det finns karakteristiska skillnader mellan olika familjetyper. Samtidigt gäller naturligtvis att skillnaderna inom resp. hushållstyp är betydande i avseende på inkomster, arbetstid, lön, bidrag, etc. Jämförelserna baseras här på genomsnittsvärden för de olika grupperna.

För år 1972 gällde att barnfamiljerna fördelade sig på olika antal barn enligt följande:

Antal barn	1	2	3	4–	Summa
Antal hushåll	494 000	428 000	131 000	51 000	1 105 000
Andel hushåll	44 %	39 %	12 %	5 %	100 %
Andel av antalet barn	25 %	43 %	20 %	12 %	100 %

Familjer med ett barn utgör den vanligaste typen av barnfamilj. Fyra eller fler barn finns i endast var tjugonde barnfamilj. I dessa mångbarnsfamiljer finns å andra sidan en åttondel av alla barn. Sett ur barnens synvinkel var tvåbarnsfamiljen den vanligaste familjetypen – nära hälften av alla barn återfanns i familjer med två barn.

Antalet vuxna familjemedlemmar var något lägre i familjer med ett barn än i övriga familjer men genomsnittet låg för alla grupper strax under två.

Vi har tidigare hävdad att de vuxna individerna i barnfamiljerna i huvudsak äger samma produktionskapacitet, utbildning etc. som andra vuxna medborgare i samma åldersklass. Skillnader i barnantal påverkar sannolikt ekonomin främst via möjligheterna till förvärvsarbete utom hemmet och via de sociala bidrag som är direkt beroende av barnantalet. Sambandet skulle därför i första hand vara sådant att antalet barn påverkar den ekonomiska situationen medan ekonomin i väsentligt mindre grad bestämmer antalet barn.

Det finns klara skillnader beträffande hushållsföreståndarens ålder i olika barnfamiljer. I familjer med ett barn är de äldre och yngre grupperna överrepresenterade, vilket illustreras av följande uppställning:

Barnantal	1	2	3	4–
Åldersgrupp:				
20–34	40 %	42 %	33 %	19 %
35–49	35 %	49 %	60 %	74 %
50–66	25 %	9 %	7 %	7 %
Summa	100 %	100 %	100 %	100 %

Källa: SOS Inkomst och förmögenhet 1973.

I familjer med ett barn finns den största åldersspridningen. Det finns en betydande grupp i åldrarna över 50 men samtidigt också en stor grupp i den lägsta åldersklassen. I den förra åldersgruppen finns sannolikt många barnfamiljer där endast det yngsta barnet är under 18 år. I den lägsta åldersklassen finns många familjer som troligen senare i livet kommer att få flera barn.

Med stigande barnantal sker en ökad koncentration till åldersklassen 35–49 år. Nära tre fjärdedelar av mångbarnsfamiljerna tillhör denna åldersklass jämfört med en tredjedel av ettbarnsfamiljerna.

Vad betyder den skilda ålderssammansättningen för skillnader i barnfamiljernas ekonomiska situation? Från andra undersökningar, främst låginkomstutredningen, vet man att under ett givet år finner man de högsta inkomsterna i åldrarna 35–49 år medan inkomsterna är lägre i de lägre och högre åldersklasserna.

Med hänsyn till att de inkomstmässigt bäst ställda åldersklasserna får större vikt med stigande barnantal, skulle man kunna förvänta sig att förvärvsinkomsterna för män är högst i familjer med många barn. I ettbarnsfamiljerna är andelen äldre hushållsföreståndare så hög att gruppen sannolikt mottar högre pensionsinkomster än övriga.

### 3.1 De disponibla inkomsterna

För de disponibla inkomsterna gällde följande genomsnittsvärden för olika hushållstyper:

Antal barn	1	2	3	4–
Disponibel inkomst	33 950	35 120	38 590	38 690

De disponibla inkomsterna ökade med växande barnantal även om skillnaderna speciellt mellan tre- och fyrbarnsfamiljer var obetydliga. Den skillnad som finns mellan ett- och tvåbarnsfamiljer motsvarade endast skillnaden i antalet vuxna familjemedlemmar. Uppdelat på antalet vuxna individer i familjerna blev därför inkomstnivån likvärdig för ett- och tvåbarnsfamiljer och något högre för familjer med tre och fyra barn.

Tar man också hänsyn till barnens konsumtionsbehov blir bilden en annan. Tvåbarnsfamiljerna kommer i ett sämre läge än ettbarnsfamiljerna



och familjer med fyra eller fler barn i sämre läge än familjer med tre barn. Trebarnsfamiljernas situation är sämre än tvåbarns under förutsättning av att kostnaderna för det tredje barnet överstiger 2 500 kr. Om detta villkor är uppfyllt gäller generellt att ekonomin försämras vid stigande barnantal. (Observera dock att jämförelsen avser genomsnittsvärden.)

Vi har också undersökt hur dessa disponibla inkomster uppstått som ett resultat av förvärvsarbete, skatter, socialförsäkringar och bidrag.

### 3.2 Sociala bidrag

De sociala bidragen tillföll barnfamiljerna på följande sätt:

Barnantal	1	2	3	4–
Barnbidrag	1 040	2 243	3 390	4 393
Underhållsbidrag	199	300	198	572
Bostadstillägg	430	942	1 886	3 226
Socialbidrag	85	138	350	519
Övriga bidrag	523	517	682	1 319

Bidragen är som bekant ofta direkt relaterade till antalet barn. För alla här upptagna bidragsformer gäller att utgående belopp växer med barnantalet. Som framgår av diagram 2 ökade emellertid både barnbidrag, bostadstillägg och socialbidrag väsentligt snabbare med ökat barnantal än underhållsbidrag och posten övriga bidrag. Per krona utbetalat bidrag utgjorde bostadstillägget det mest effektiva omfördelande bidraget mellan familjer med olika antal barn. Bostadstilläggen till familjer med 4 barn var ca 7,5 gånger större än bidragen till familjer med ett barn. För socialbidragen var motsvarande relation ca 6 jämfört med ca 4,7 för barnbidragen och ca 2,5 för övriga bidrag.

Sammantagna innebar bidragen en inkomstförstärkning med ca 10 500 kr. för 4-barnsfamiljerna jämfört med ca 2 000 kr. för familjer med ett barn, 4 000 kr. för de med två barn och 6 500 kr. för de med tre barn.

Antal barn	1	2	3	4–
Disponibel inkomst	33 950	35 120	38 590	38 690
Varav bidrag	2 287	4 140	6 506	10 575
Inkomst efter skatt	31 663	30 980	32 084	28 115

Per barn räknat ökade således bidragen med omkring 2 000 kr. (observera att det genomsnittliga antalet barn i klassen 4– ligger närmare 5 än 4).

### 3.3 Inkomstskatter

För inkomsterna före och efter skatt gällde följande:

Antal barn	1	2	3	4-
Inkomst efter skatt	31 663	30 980	32 084	28 115
Inkomstskatt	16 080	17 160	19 110	13 910
Inkomst före skatt	47 743	48 140	51 194	42 025

Efter inkomstskatt var inkomstskillnaderna relativt små mellan familjer med ett, två och tre barn medan fyrabarnsfamiljernas inkomster var väsentligt lägre. Detta avspeglar skillnader i inkomst före skatt. Det progressiva skattesystemet förmår dock att både i kronor räknat och relativt sett minska inkomstskillnaderna mellan olika familjetyper.

### 3.4 Inkomst av kapital, egna hem, m. m.

För inkomst av kapital, egna hem, m. m. gäller att skillnaderna var små mellan familjer med två, tre och fyra barn. Alla dessa grupper uppvisade stora underskott. För familjer med ett barn var underskotten väsentligt mindre. De låga underskotten för denna grupp kan vara en följd av att det här finns många litet äldre hushåll som hunnit amortera ned sina fastighetslån. I de högre åldersklasserna är sannolikt också avkastningen från banksparande etc. av större vikt än i lägre åldrar.

### 3.5 Socialförsäkringar

För socialförsäkringarna gällde följande:

Antal barn	1	2	3	4-
Arbetslöshetsersättning	316	481	372	566
Sjukpenning	1 350	1 198	903	1 496
Pensioner	1 205	500	420	420

De relativt sett stora pensionsinkomsterna i familjer med ett barn sammanhänger sannolikt med att åldersgruppen 50-66 år är starkt överrepresenterad i denna familjetyp. Familjer med tre barn synes uppbära påfallande låga sjukersättningar och arbetslöshetsersättningar, vilket kan tyda på att gruppen är mindre exponerad för sjukdom och arbetslöshet än de övriga grupperna. För trebarnsfamiljerna ligger också både förvärvsinkomsterna och lönen per timme högre än för övriga grupper, vilket kan tyda på att det i denna grupp finns många som relativt sett är privilegierade. Vårt underlag är emellertid alltför bräckligt för att några mera säkra slutsatser kan dras om trebarnsfamiljernas speciella situation.



Det bör också betonas att den årliga inkomststatistiken inte ger samma bild av trebarnsfamiljernas situation som vårt material. Inkomststatistiken baserar sig på uppgifter om alla hushåll medan vårt material ju är ett statistiskt urval av sammanlagt 5 000 hushåll. Vårt material är därför osäkrare. Enligt inkomststatistiken var skillnaderna små mellan hushåll med ett, två och tre barn medan fyrbarnsfamiljernas inkomster var väsentligt lägre.

Enligt vårt material var förvärvsinkomsterna för de olika grupperna följande:

Antal barn	1	2	3	4-
Förvärvsinkomst	45 880	48 460	51 590	42 270
Förvärvsinkomst i kronor per timme	16	17	20	16

Uppgifterna om beräknade timförtjänster indikerar att familjer med tre barn låg väsentligt över andra grupper. För alla fyra grupperna gällde att det fanns betydande skillnader mellan den teoretiskt möjliga arbetstiden vid helårsarbete och den faktiskt förvärvsarbetade tiden.

I familjer med ett barn gällde att om de vuxna hushållsmedlemmarna vardera arbetat 2 080 timmar till nu rådande genomsnittliga timförtjänst skulle deras förvärvsinkomst ha ökat med ca 40 procent. För trebarnsfamiljerna var den teoretiskt möjliga inkomstökningen betydligt större, av storleksordningen 55 procent.

### 3.6 Sammanfattning

Vi har jämfört genomsnittsvärden för barnfamiljer med olika barnantal. Avsikten har varit att undersöka om det finns karakteristiska skillnader mellan olika familjetyper. Samtidigt gäller naturligtvis att skillnaderna inom respektive hushållstyp är betydande i avseende på inkomster, arbetstid, lön, bidrag etc.

En generell tendens är att flerbarnsfamiljerna är koncentrerade till åldersskiktet 35-49 år medan framför allt familjer med ett barn är betydligt mera åldersmässigt splittrade. Familjer med ett barn består därför i större utsträckning av relativt nybildade hushåll som senare i livet kanske kommer att få flera barn och av hushåll där ett eller flera av barnen passerat 18-årsgränsen.

Dessa åldersmässiga skillnader avspeglas också i skillnader mellan hushållstyperna beträffande mottagna pensioner, villaunderskottens storlek, m. m.

För alla familjetyperna fanns betydande skillnader mellan den faktiska årsarbetstiden för de vuxna hushållsmedlemmarna och den vid helårsarbete teoretiskt möjliga arbetstiden. För familjer med ett barn skulle helårsarbete för båda föräldrarna vid oförändrad timlön ha inneburit en ökning av förvärvsinkomsterna med storleksordningen 40 procent. Den

teoretiskt möjliga inkomstökningen ökade med antalet barn upp till ca 55 procent för familjer med tre barn.

Inkomstmässigt skiljer sig fyrabarnsfamiljerna från övriga familjer. Mångbarnsfamiljernas förvärvsinkomster låg på en väsentligt lägre nivå än övriga grupper. Inkomstskatter och olika sociala bidrag ledde emellertid till att deras disponibla inkomster översteg övriga grupper. Familjepolitiken kan i det avseendet bedömas vara effektiv.

För familjer med ett, två och tre barn gällde att förvärvsinkomsterna och de disponibla inkomsterna ökade med antalet barn. De sociala bidragen ökade sammantagna per barn räknat med ca 2 000 kr., varav det ökade barnbidraget svarade för drygt halva ökningen. Per krona utgivet bidrag synes bostadstilläggen uppvisa den högsta effektiviteten beträffande utjämning mellan olika familjetyper.

Trots att bidragen således ökar starkt med växande antal barn är det tveksamt om barn i familjer med flera barn kan leva på samma privatekonomiska standard som barn i familjer med färre barn. För att standarden i familjer med fyra eller fler barn inte skall understiga den för familjer med ett barn fordras att varje barn inte får "kosta" mer än 1 000 kr., vilket måste anses vara en orimligt låg konsumtionsnivå.

Barnfamiljernas privatekonomiska standard måste därför vara fallande vid stigande barnantal och eventuella förändringar i familjepolitiken som starkast gynnar flerbarnsfamiljerna skulle innebära en utjämning av barnfamiljernas standard.



## 4 Barnfamiljer med olika inkomst

Det finns också stora skillnader i inkomstnivå mellan olika barnfamiljer. För samtliga barnfamiljer gäller att de år 1972 fördelade sig på olika klasser disponibel inkomst enligt följande:

Disponibel inkomst	Antal	Andel %
0–20 000	72 434	6,6
20 000–25 000	108 815	9,8
25 000–30 000	217 650	19,7
30 000–35 000	227 072	20,5
35 000–40 000	146 601	13,3
40 000–50 000	215 718	19,5
50 000–	166 471	10,5
Summa	1 104 761	100

Som synes ligger tre fjärdedelar av barnfamiljerna samlade mellan 25 000 kr. och 50 000 kr. i disponibel inkomst. Medelinkomsten för barnfamiljer låg vid ca 35 000 kr. år 1972. För att på ett mera överskådligt sätt illustrera vilka inkomstslag eller faktorer som ger upphov till skillnader i disponibel inkomst mellan olika barnfamiljer har hela populationen uppdelats i hushåll med lägre inkomst än 30 000 kr., hushåll med inkomster mellan 30 000 och 40 000 kr. och hushåll med över 40 000 kr. i disponibel inkomst.

	Barnfamiljer med		
	låg inkomst (<30 000)	mellaninkomst (30 000–40 000)	hög inkomst (>40 000)
Antal	399 000	374 000	332 000
Disponibel inkomst	23 480	34 330	49 940

Genom denna uppdelning får vi tre storleksmässigt väl jämförbara grupper. Skillnaderna i disponibel inkomst mellan de tre grupperna är emellertid påfallande stora. Den tredjedel av hushållen som tillhör

höginkomstgruppen har till sitt förfogande för konsumtion inkomster som är mer än dubbelt så stora som den tredjedel av hushållen som är sämst ställda och i stort sett 50 procent mera än mellaninkomstgruppen. Vilka hushåll återfinns i de olika inkomstgrupperna? Består låginkomstgruppen av företagare som hamnat där på grund av de för företagare så gynnsamma deklara-tionsreglerna år 1972?

I nedanstående tabell illustreras den sociala sammansättningen på de tre grupperna.

Andel i % av hushållen för	Inkomst		
	Låg	Mellan	Hög
Arbetare	45	45	28
Tjänstemän	29	43	65
Företagare	15	7	6
Övriga	11	5	1
Summa	100	100	100

Hushållen har här grupperats efter hushållsföreståndarens yrkesgrupp. Till övriggruppen hör ej yrkesaktiva samt individer som ej kunnat klassificeras.

Av tabellen framgår att fastän företagarna är koncentrerade till låginkomstgruppen domineras denna av arbetare, tjänstemän och övriga. I mellangruppen väger arbetare och tjänstemän i stort sett lika tungt medan höginkomstgruppen domineras av tjänstemän.

De inkomstskillnader som finns mellan de tre inkomstgrupperna kan därför inte enbart vara en avspeglning av företagarnas speciella deklara-tionsvillkor utan avspeglar faktiska skillnader avseende ekonomiska resurser mellan olika grupper i samhället. *Spegelbilden till de skillnader i disponibel inkomst som angivits för de tre grupperna måste vara skillnader i faktisk konsumtionsnivå såväl för de vuxna familjemedlem-marna som för barnen.* Observera dock att vi här mätt inkomstskillnader-na under ett specifikt år. Det är sannolikt att skillnaderna blivit mindre om vi haft möjlighet att mäta inkomsterna under en längre period.

Hur har dessa skillnader uppkommit? Vi börjar med att studera bidragens betydelse.

#### 4.1 Sociala bidrag

Antalet barn var något lägre per hushåll räknat i den lägsta inkomstgruppen. Räknat per barn utgår därför något högre sociala bidrag till låginkomsthushållen.

Det är slående att bidragen sammantagna utgör i stort sett samma belopp för de tre inkomstgrupperna, 3 830 kr., 4 000 kr. resp. 3 770 kr. Skillnaden i inkomst efter skatt mellan låginkomstgruppen och högin-komstgruppen utgjorde 26 000 kr., en skillnad som också fanns kvar i



	Inkomst					
	Låg	%	Mellan	%	Hög	%
Disp. inkomst	23 480	100	34 330	100	49 940	100
Barnbidrag	1 763	7,5	2 050	6,0	2 067	4,2
Underhållsbidrag	390	1,7	260	0,7	111	0,2
Bostadstillägg	1 095	4,7	1 080	3,1	557	1,1
Socialhjälp	208	0,9	124	0,6	52	0,1
Övriga bidrag	373	1,6	420	1,2	979	2,0
Inkomst efter skatt	19 650	83,7	30 326	88,3	46 174	92,5

disponibel inkomst efter justering för alla bidrag. Bidragen kan sammanfattas i första hand ses som ett medel att utjämna levnadsvillkoren mellan barnfamiljer och icke barnfamiljer och mellan barnfamiljer med olika barnantal.

Vissa bidrag har emellertid även vertikala utjämnings effekter. Bostadstilläggen tenderar att utjämna inkomstklyftan mellan å ena sidan de två lägsta grupperna och å den andra höginkomstgruppen. Utjämnings effekten är dock vida lägre än man med hänsyn till bostadstilläggens starka teoretiska inkomstberoende har anledning förvänta (se nedan).

Underhållsbidragen och socialhjälpen har också utjämnande effekter som verkar mellan alla tre inkomstgrupperna. Effekterna av bostadstillägg, socialhjälp och underhållsbidrag uppvägs emellertid av effekterna av posten övriga bidrag som ökar med stigande inkomst. Av tekniska skäl har denna post även kommit att omfatta inkomstslag som inte utgör sociala bidrag i egentlig bemärkelse. Undantar man posten övriga bidrag mottog de två lägsta inkomstgrupperna vardera ca 3 500 kr. i sociala bidrag jämfört med ca 2 800 för höginkomstgruppen.

De relativt sett mycket små skillnaderna i bostadstillägg för olika inkomstskikt är värda en extra kommentar. Bostadstilläggets storlek bestämdes år 1972 av framför allt antalet barn, hyreskostnaden, bostadsorten samt den år 1970 statligt beskattningsbara inkomsten. Bidragen var avsedda att avta med stigande inkomst. Avtrappningen skedde på sådant sätt att minskningen av bidragen utgjorde omkring en femtedel av inkomsthöjningen. En familj som år 1970 hade 1 000 kr. högre inkomst än en annan familj skulle därför år 1972 fått 200 kr. lägre bostadstillägg — de två familjerna antas vara lika i fråga om antal barn, bostadsort etc.

Om inkomstfördelningen bland barnfamiljer varit oförändrad mellan åren 1970 och 1972 borde därför en inkomstskillnad före skatt på 1 000 kr. motsvaras av en skillnad i bostadstillägg av storleksordningen 150–200 kr. år 1972. I verkligheten är som ovan visats skillnaden i bostadstillägg väsentligt mindre. Mellan de två lägsta inkomstklasserna finns ingen skillnad alls i bostadstillägg trots att inkomstskillnaden före skatt uppgår till 17 000 kr. Mellan höginkomsttagarna och inkomsttagarna i mellanskiktet uppgick skillnaden i bostadstillägg till ca 500 kr. medan skillnaden i inkomst före skatt var 30 000 kr.

Det finns ett antal möjliga förklaringar till bostadstilläggets små utjämnings effekter: Många hushåll med låga inkomster år 1970 hade

kanske inkomster i mellan- och höginkomstskikt år 1972 och vice versa. Bostadsstandarden och hyreskostnaden förändras med stigande inkomst. Beskattningsbar inkomst kanske ger en annan rangordning av hushållen än disponibel inkomst.

Oavsett vilken förklaringen till de små marginaleffekterna kan vara kvarstår ändå att bostadstilläggens utjämnings effekter är avsevärt lägre än vad de i teoretiska diskussioner brukar antas vara och sannolikt också väsentligt lägre än vad stat och kommun avsett att de skall vara.

## 4.2 Inkomstskatter

Inkomstskatterna verkar utjämnande mellan olika inkomstgrupper. Inkomstgapet mellan höginkomst- och låginkomstgruppen uppgick till 26 500 kr. efter skatt jämfört med 46 900 kr. före beskattning. Om höginkomstgruppen betalat samma andel av inkomsterna i skatt som den lägsta inkomstgruppen skulle deras disponibla inkomster ökat med 6 000 kr.

	Inkomst					
	Låg		Mellan		Hög	
Inkomst efter skatt	19 650	69,8	30 326	67,3	46 174	61,5
Inkomstskatt	8 500	30,2	14 730	32,7	28 890	38,5
Inkomst före skatt	28 150	100	45 056	100	75 064	100

## 4.3 Inkomst av kapital, egna hem etc.

Villaunderskotten m. m. medför inte någon påtaglig tendens till absolut förändring av relationen mellan de två lägsta inkomstgrupperna. Däremot har höginkomstgruppen ett i kronor räknat betydligt högre underskott – men ett lägre räknat i procent av inkomsten.

	Inkomst					
	Låg		Mellan		Hög	
Inkomst före skatt	28 150	96,0	45 056	97,2	75 064	97,3
Kapitalinkomst inkomst av egna hem	-1 170	4,0	-1 310	2,8	-2 110	2,3
Inkomst före ränteavdrag	29 320	100	46 366	100	77 174	100



#### 4.4 Socialförsäkringar

I kronor räknat gav socialförsäkringarna ca 2 700 kr. per hushåll åt mellan- och höginkomstgrupperna medan låginkomsttagarna fick nöja sig med omkring 2 000 kr. I procent av inkomsten efter skatt betydde däremot socialförsäkringarna mest i den lägsta gruppen.

	Inkomst					
	Låg		Mellan		Hög	
Förvärvsinkomst + soc. förs.utfall	29 872	100	46 502	100	77 415	100
Arbetslöshets- ersättning m. m.	411	1,4	460	1,0	295	0,4
Sjukpenning	840	2,8	1 326	2,8	1 639	2,1
Pension	701	2,3	973	2,1	692	0,9
Förvärvsinkomst	27 920	93,5	43 743	94,1	74 789	96,6

#### 4.5 Sammanfattning

De skillnader i kronor räknat som finns mellan förvärvsinkomsterna för de tre grupperna blir relativt opåverkade av socialförsäkringar, villaunderskott m. m., och sociala bidrag. Däremot verkade inkomstskatterna klart utjämnande utifrån ett krontalsperspektiv.

Är utgångspunkten i stället för krontalsdifferenserna de relativa skillnaderna medför naturligtvis samma kontantbelopp en större procentuell påverkan på en mindre inkomst än på en högre. De sammanlagda effekterna av bidrag, villaunderskott m. m. och socialförsäkringar blev därför en relativt sett starkare effekt på låga inkomster än på högre. Tillsammans med effekterna av inkomstskatterna gav detta upphov till minskade relativa inkomstskillnader. Höginkomstgruppens förvärvsinkomster var ca 2,7 gånger så höga som låginkomstgruppens jämfört med 2,1 gånger så stora när jämförelsen avsåg de disponibla inkomsterna.

Hur uppkommer skillnaderna i förvärvsinkomst mellan låginkomsthushåll och höginkomsthushåll? Vi kan i princip tänka oss tre möjligheter: 1) En skillnad i antal vuxna individer i de olika hushållen. 2) En skillnad i antal arbetade timmar per vuxen familjemedlem. 3) En skillnad i timförtjänster.

De ensamstående föräldrarna är överrepresenterade bland de lägsta familjeinkomsterna. Detta kan dock endast förklara en mindre del av inkomstskillnaderna. Skillnaderna i timförtjänst och i antalet förvärvsarbetade timmar har väsentligt större betydelse. Vi har på den korta tid som stått oss tillbuds saknat möjlighet att mera fullständigt värdera de tre faktorernas betydelse för inkomstfördelningen. Det statistiska materialet är dessutom som tidigare nämnts speciellt osäkert för uppgifter av typen arbetstid och timförtjänst som insamlats via hushållsenkäten.

I grova tal kan vi ändå illustrera hur skillnader i antalet vuxna

familjemedlemmar, i timförtjänster och i antalet arbetade timmar påverkar inkomstfördelningen. Om man sätter antalet vuxna hushållsmedlemmar, antalet arbetade timmar per vuxen och förvärvsinkomsten i den lägsta inkomstklassen till vardera 1,00 och anger de övriga grupperna i relation till dessa värden erhålls:

	A antal vuxna	B antal arbetade tim/vuxen	C timför- tjänst	A ggr B ggr C
Låginkomstgrupp	1,0	1,0	1,0	1,0
Mellaninkomstgrupp	1,07	1,13	1,31	1,58
Höginkomstgrupp	1,17	1,31	1,75	2,68

Tabellen skall tolkas så att antalet vuxna och därmed antalet potentiella inkomsttagare, är omkring 15–20 procent (17) procent högre i höginkomstgruppen än i låginkomstgruppen. Antalet arbetade timmar *per vuxen* var samtidigt 30 procent högre i höginkomstgruppen än i låginkomstgruppen och förtjänsten per arbetad timme 75 procent högre. Tillsammans ledde dessa tre skillnader mellan de två grupperna till att förvärvsinkomsterna per hushåll blev 2,68 gånger så stora i höginkomstgruppen jämfört med låginkomstgruppen. I kronor räknat motsvarar detta ca 75 000 jämfört med ca 28 000 kr.

Skillnaderna i timförtjänst är därför väsentligt större än skillnaderna i arbetad tid som i sin tur är betydligt större än skillnaderna i antalet möjliga inkomsttagare. Skillnader i timförtjänst är således den ojämförligt viktigaste orsaken till de skillnader i förvärvsinkomster som vi registrerat mellan de tre grupperna.

Man kan illustrera detta genom att studera vad som skulle hända om man tog bort skillnaderna i timförtjänst, arbetsvolym och antal inkomsttagare. Om antalet vuxna individer per hushåll varit lika högt i låginkomstgruppen som i höginkomstgruppen skulle hushållsinkomsterna ha höjts från ca 28 000 till ca 33 000 kr. dvs. en ökning med 17 procent. Om antalet arbetade timmar per vuxen individ hade ökat till höginkomstgruppens nivå skulle inkomsterna höjts med 31 procent till ca 37 000 kr. En utjämning av timförtjänsterna skulle dock ha höjt de lägsta inkomsterna från 28 000 med 75 procent till 49 000 kr.

För höginkomstgruppen låg medelförtjänsten vid ca 22 kr. år 1972 jämfört med endast drygt 12 kr. för låginkomstgruppen. (Observera att måttet inte avser "per arbetad timme" utan i nämnaren ingår även semester etc.) Man bör också observera att företagarna, som ju brukar uppvisa extremt långa arbetstider och därmed låga timförtjänster, är betydligt flera i låginkomstgruppen än i höginkomstgruppen. Detta tenderar att dra ned betydelsen av skillnader i arbetstidsvolym och öka timförtjänsternas betydelse.

Ur välfärdssynpunkt kan skillnader i timförtjänster vara väsentligt svårare att tolerera än skillnader som har sin grund i antalet arbetade timmar eller i antal vuxna familjemedlemmar. Ett större antal vuxna familjemedlemmar medför ju förutom ökade hushållsinkomster också



automatiskt ökade konsumtionsbehov. Skillnader i förvärvsarbetad tid kan till viss del vara ett resultat av hushållens frivilliga val av förvärvsarbetsvolym. Den lägre förvärvsinkomsten vid en låg förvärvsarbetsvolym kompenseras till viss del av lägre kostnader för barntillsyn, av ökad egenproduktion i hemmet etc. Skillnader i disponibel inkomst (som den definierats här), som har sin grund i skillnader i arbetstid överskattar de reella skillnaderna i privat konsumtionsstandard.

...the ... of ...  
...the ... of ...  
...the ... of ...  
...the ... of ...  
...the ... of ...



## 5 En jämförelse mellan inkomstnivån för barnfamiljer uppdelade enligt socioekonomisk grupp, antal förvärvsarbetande och civilstånd

Vi har i tidigare avsnitt studerat inkomstskillnaderna mellan barnfamiljer, icke barnfamiljer och mellan barnfamiljer med olika antal barn. Tidigare undersökningar (bl. a. låginkomstutredningen) har beskrivit inkomstskillnaderna mellan individer i olika socialgrupper och med olika civilstånd. För att utröna om dessa skillnader fanns kvar år 1972 och även var giltiga för barnfamiljerna har i det följande gjorts en indelning av barnfamiljer i a) socioekonomiska grupper: arbetare, tjänstemän och företagare, b) antalet förvärvsarbetande i hushållet: en förvärvsarbetande, två förvärvsarbetande samt c) civilstånd: ensamstående—gifta.

Vid jämförelsen använder vi oss liksom tidigare av genomsnittsuppgifter för de olika kategorierna. Det kan således inom varje grupp finnas hushåll som starkt avviker från genomsnittet för gruppen. Vid klassificering i socio-ekonomisk grupp har man gått efter hushållsföreståndarens yrke.

Det bör också påpekas att det vid var och en av de tre här gjorda uppdelningarna framkommer en restgrupp bestående av dels hushåll som inte passar in i den gjorda uppdelningen (ex. ej yrkesverksamma och hushåll med fler än två förvärvsarbetande) dels hushåll som rätteligen skulle ha hört till de medtagna grupperna men ej kunnat klassificeras.

### 5.1 Socioekonomisk grupp, antal förvärvsarbetande och civilstånd

Socioekonomiska grupper	Disponibel inkomst
Arbetare med barn	33 260
Tjänstemän med barn	38 360
Företagare med barn	30 100

Tjänstemannahushållen har den särklassigt högsta disponibla inkomsten. Arbetarhushållens inkomster ligger på en väsentligt lägre nivå. Enligt materialet skulle företagarfamiljerna uppvisa den lägsta inkomstnivån. För företagargruppen är emellertid som tidigare påpekats de inkomstuppgifter som kommer från deklARATIONERNA inte helt jämförbara med löntagarnas förvärvsinkomster. Det finns därför skäl anta att företagarnas disponibla inkomster är underskattade.

Antal förvärvsarbetande	Disponibel inkomst
En förvärvsarbetande med barn	28 390
Två förvärvsarbetande med barn	36 220

Som vi kunde vänta oss har hushåll med två förvärvsarbetande en högre disponibel inkomst än hushåll med endast en förvärvsarbetande. Som förvärvsarbetande räknas emellertid här alla som haft någon form av förvärvsarbete under året. Inom gruppen hushåll med två förvärvsarbetande finns därför en stor variation i förvärvsarbetstid från några timmar per vecka upp till full årsarbetstid. I närmare fyra femtedelar av de barnfamiljer där föräldrarna är gifta och sammanboende har också båda makarna någon form av förvärvsarbete under loppet av ett år (se ex. inkomststatistiken). Skulle vi haft möjlighet att här jämföra inkomsterna för familjer med två fulltidsarbetande och familjer med en helårsarbetande hade inkomstskillnaden mellan grupperna givetvis varit större än den som framkommit ovan.

Civilstånd	Disponibel inkomst
Ensamstående med barn	23 070
Gifta med barn	35 360

Ensamstående brukar anses vara en grupp med svag ekonomisk ställning. Detta bekräftas av våra siffror – de ensamståendes disponibla inkomst är i genomsnitt ca 12 000 kr. lägre än de giftas. De ensamstående har lägre disponibla inkomster även vid en beräkning per vuxen familjemedlem. Inkomstskillnaden blir emellertid väsentligt lägre vid en sådan jämförelse.

Barnfamiljerna hade i genomsnitt ca 35 200 kr. i disponibel inkomst år 1972. Över denna nivå låg tjänstemannahushållen och hushåll med två förvärvsarbetande. En disponibel inkomst klart under genomsnittet hade ensamstående och hushåll med en förvärvsarbetande. Omkring genomsnittet låg arbetare och företagarhusåll samt gifta.

## 5.2 Olika barnantal

Nu har vi sett att det finns skillnader i disponibel inkomst mellan hushållen beroende på vilken socio-ekonomisk grupp hushållet tillhör, hur många som förvärvsarbetar och/eller beroende på om man är gift eller ensamstående. En ytterligare fråga att undersöka är om de grupper som har de största disponibla inkomsterna också har flest barn, dvs. om denna nivåskillnad i disponibel inkomst kompenseras av skillnader i barnantal för de olika grupperna eller om skillnaden kvarstår när vi jämför hushåll med samma antal barn. På så sätt ser man tydligare den relativa inkomstnivån för våra utvalda jämförelsegrupper.



Socioekonomiska grupper	Disponibel inkomst			
	Antal barn			
	1	2	3	4-
Arbetare	32 670	32 880	34 870	36 760
Tjänstemän	37 440	39 500	46 270	(46 350)
Företagare	28 960	30 690	(30 670)	(..)

Här kan vi konstatera att den tidigare iakttagna rangordningen står sig: tjänstemän har den högsta disponibla inkomsten vid varje barnantal, därefter ligger arbetarhushållen och lägst ligger företagarehushållen.

Vi ser också att den disponibla inkomsten stiger med barnantalet, även om för arbetarhushållen och företagarehushållen skillnaderna i inkomst vid olika barnantal är små.

Antal förvärvs- arbetande	Disponibel inkomst			
	Antal barn			
	1	2	3	4-
En förvärvsarbetande	25 340	28 470	34 470	(32 810)
Två förvärvsarbetande	35 400	36 000	40 610	38 960

Även för denna indelning av barnfamiljerna ser vi att skillnaderna i inkomstnivå kvarstår: hushåll med två förvärvsarbetande har en högre disponibel inkomst än hushåll med en förvärvsarbetande om man gör jämförelsen vid lika antal barn. Observera dock att vi inte kunnat ta hänsyn till de barntillsynskostnader som framför allt sannolikt finns i familjer med två förvärvsarbetande. De ensamstående är dessutom överrepresenterade i gruppen "en förvärvsarbetande". Dessa två faktorer talar för att de för konsumtion reellt disponibla inkomsterna per vuxen hushållsmedlem inte skiljer sig lika starkt som de här redovisade talen.

Civilstånd	Disponibel inkomst			
	Antal barn			
	1	2	3	4-
Ensamstående	21 970	24 090	(..)	(..)
Gifta	34 620	34 780	38 120	38 890

Här kan vi återigen konstatera att ensamstående har en lägre inkomst än gifta och att detta gäller oavsett barnantal.

### 5.3 Bidragens betydelse för inkomsten

Förutom att som ovan jämföra den disponibla inkomstens nivå för olika grupper är det intressant att studera hur den disponibla inkomsten har framkommit – hur stor del av den disponibla inkomsten består av inkomst efter skatt? Hur stor del består av bidrag? Hur stor del av den disponibla inkomsten utgörs av bostadstillägg? Etc.

Man bör då hålla i minnet att ett bidrags andel av den disponibla inkomsten bestäms av två saker: inkomstens storlek och bidragets storlek. En låg andel bidrag kan i princip bero på antingen att inkomsten är hög i kronor räknat *eller* att bidraget är litet i kronor räknat *eller* att båda dessa gäller samtidigt. Genom att undersöka hur stor andel av de disponibla inkomsterna som utgörs av bidrag får vi begrepp om bidragens betydelse för hushållens privata konsumtionsstandard. Observera att siffrorna i det följande är baserade på genomsnittsvärden för hela grupper av hushåll. Inom varje grupp kan det finnas hushåll som starkt avviker från genomsnittet. De siffror som diagrammen bygger på återfinns i tabellerna 7–12, se bilaga 3.

#### 5.3.1 Alla bidrag

Genom att jämföra olika grupper och studera hur stor del av den disponibla inkomsten som utgörs av inkomst efter skatt respektive av bidrag kan vi se hur stor betydelse inkomster från eget arbete har samt för vilka grupper bidragen är särskilt betydelsefulla. Detta illustreras av diagrammen 2–4 nedan.

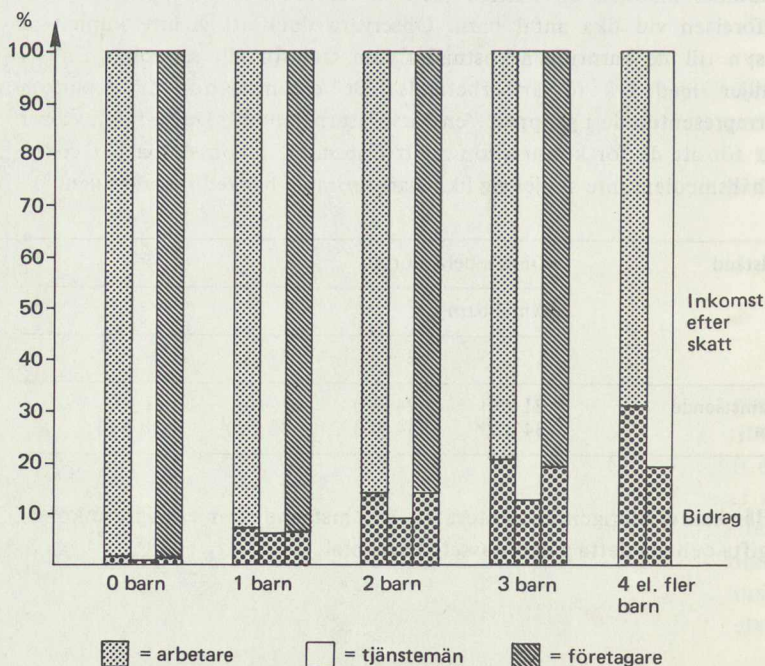


Diagram 2 Den disponibla inkomstens sammansättning: inkomst efter skatt och bidrag  
Arbetare–Tjänstemän–Företagare



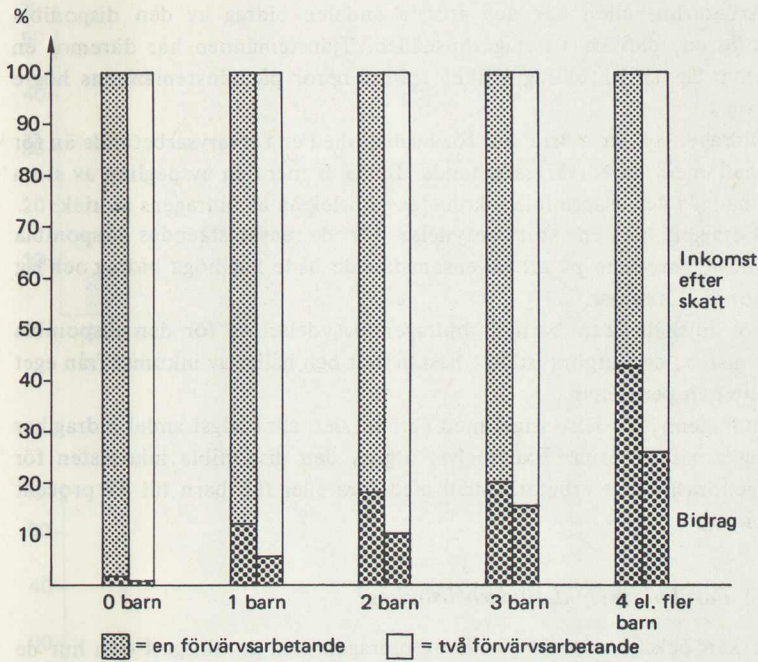


Diagram 3 Den disponibla inkomstens sammansättning: inkomst efter skatt och bidrag  
En förvärsarbetande—  
Två förvärsarbetande

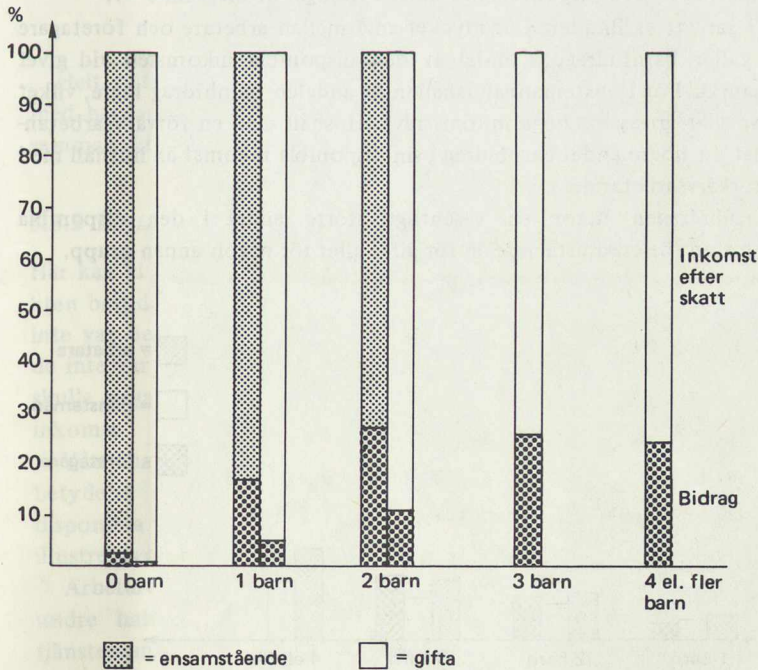


Diagram 4 Den disponibla inkomstens sammansättning: inkomst efter skatt och bidrag  
Ensamstående—Giftna

Arbetarhushållen har den största andelen bidrag av den disponibla inkomsten, därefter företagarhushållen. Tjänstemännen har däremot en relativt låg andel bidrag, vilket främst beror på tjänstemännens högre inkomst.

Bidragen spelar större roll för hushåll med en förvärvsarbetande än för hushåll med två förvärvsarbetande. Detta är mera en avspeglning av stora skillnader i den disponibla inkomstens storlek än av bidragens storlek.

Bidragen har en stor betydelse för de ensamstående disponibla inkomst, beroende på att de ensamstående både har höga bidrag och låg disponibel inkomst.

För hushåll utan barn är bidragen betydelselösa för den disponibla inkomsten; den utgörs istället nästan helt och hållet av inkomst från eget arbete och pensioner.

Bidragens betydelse stiger med barnantalet, allra högst andel bidrag har mångbarnsfamiljerna. Exempelvis utgörs den disponibla inkomsten för ett genomsnittligt arbetarhushåll med fyra eller fler barn till 31 procent av bidrag.

### 5.3.2 Barnbidrag (inkl. underhållsbidrag)

Man kan också undersöka vilka av bidragen som är viktigast och hur de slår för olika grupper. Vi börjar med barnbidragen. Barnbidragen är ju i princip lika stora för alla grupper med samma barnantal, därför beror skillnaderna i andelen barnbidrag helt på den disponibla inkomstens storlek. Det bör observeras att barnbidragen här inkluderar underhållsbidrag, vilket påverkar nivån speciellt för de ensamstående. Andelen barnbidrag av den disponibla inkomsten framgår av diagram 5-7.

Vi ser att skillnaderna är mycket små mellan arbetare och företagare vad gäller barnbidragens andel av den disponibla inkomsten vid givet barnantal. För tjänstemannahushållen är andelen barnbidrag lägre, vilket återspeglar gruppens höga inkomstnivå. Hushåll med en förvärvsarbetande har en högre andel barnbidrag i sin disponibla inkomst än hushåll med två förvärvsarbetande.

Barnbidragen utgör en väsentligt större andel i den disponibla inkomsten för ensamstående än för gifta eller för någon annan grupp.

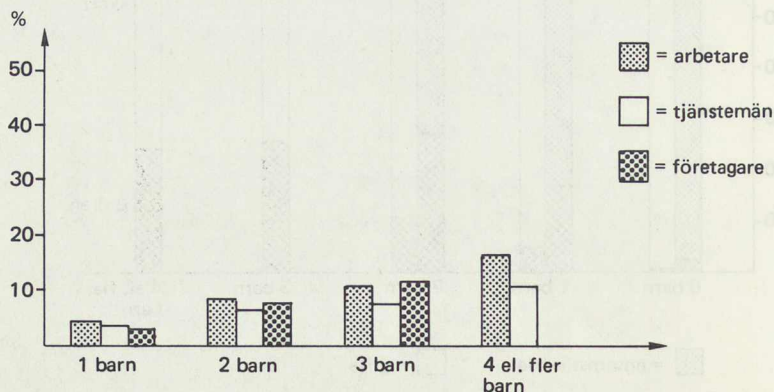
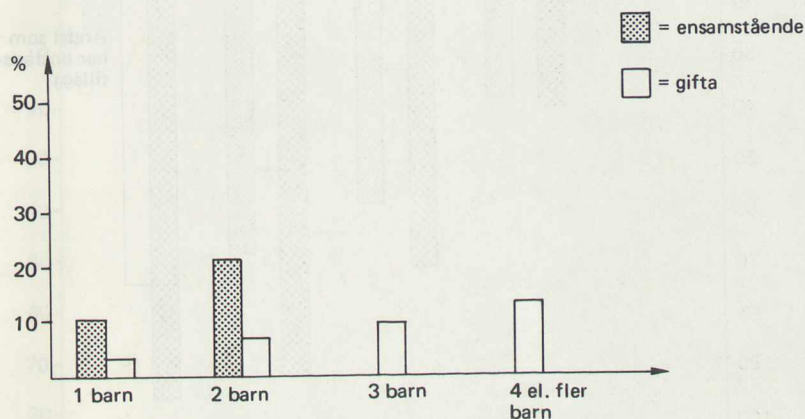
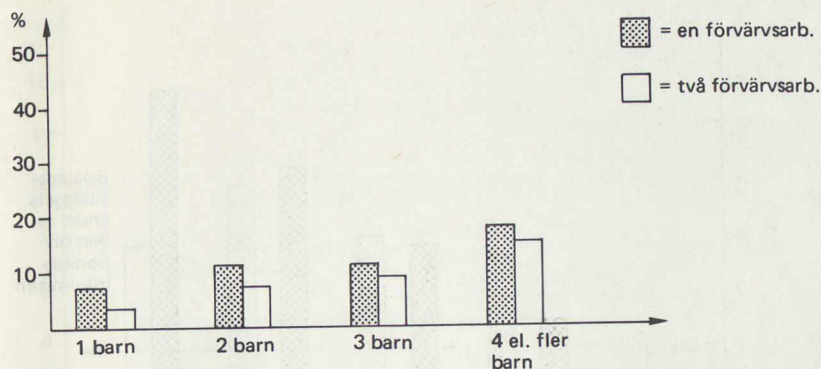


Diagram 5-7 Andel barnbidrag i den disponibla inkomsten





Helt naturligt stiger andelen barnbidrag i den disponibla inkomsten med barnantalet på grund av att den disponibla inkomsten inte stiger i samma takt.

### 5.3.3 Bostadstillägg

Här kan vi till att börja med konstatera att bostadstillägget hade mycket liten betydelse för hushåll utan barn. Det beror på att hushåll utan barn inte var berättigade till bostadstillägg undersökningsåret år 1972 såvida de inte var pensionärer. Reglerna var sådana att bostadstillägget i princip skulle stiga med barnantalet och hyresnivån samt sjunka med stigande inkomst.

Vårt material visar också att det gäller generellt att bostadstilläggets betydelse stiger med barnantalet och att bland grupper med låga disponibla inkomster är det en större andel som har bostadstillägg. Detta illustreras av diagram 8–10.

Arbetare och företagare har ungefär lika stor andel bostadstillägg (den undre halvan av diagrammet) utav den disponibla inkomsten. För tjänstemannahushållen är andelen bostadstillägg av den disponibla in-

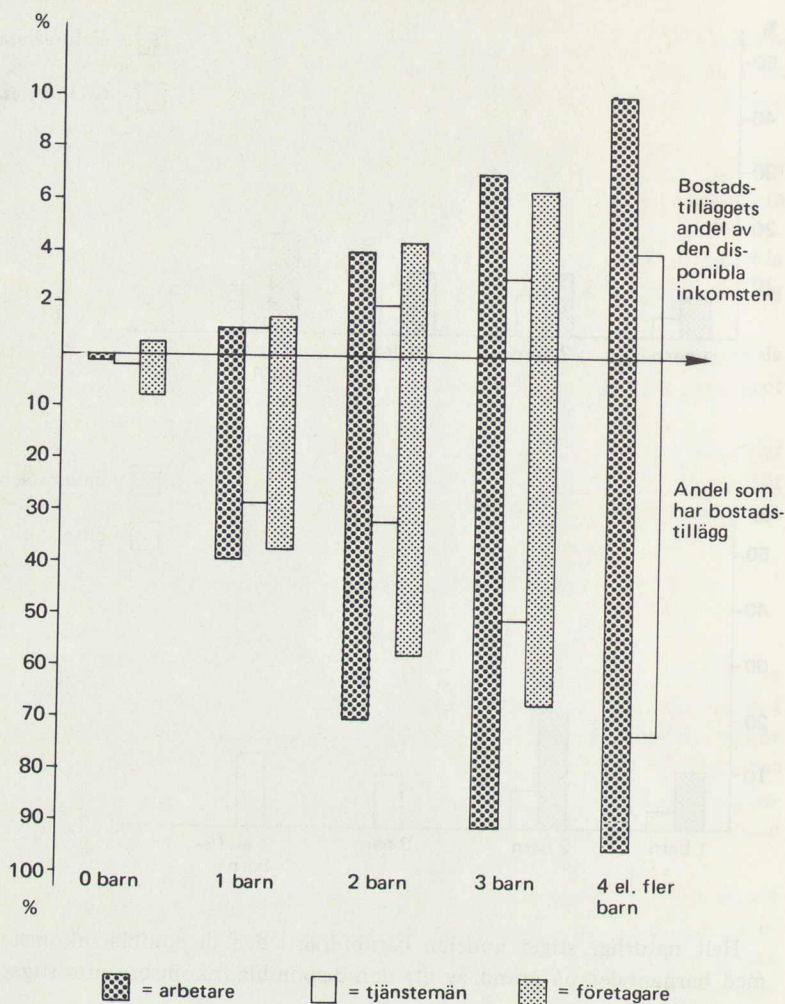


Diagram 8 Bostadstillägg  
Arbetare-Tjänstemän-  
Företagare

komsten lägre, vilket både är en effekt av att deras inkomster är högre och av att bidragen är lägre.

Andelen som har bostadstillägg (den undre halvan av diagrammet) är störst för arbetarhushåll och lägst för tjänstemannahushåll. Särskilt för arbetarfamiljer med tre och fyra eller fler barn är det mycket få som saknar bostadstillägg.



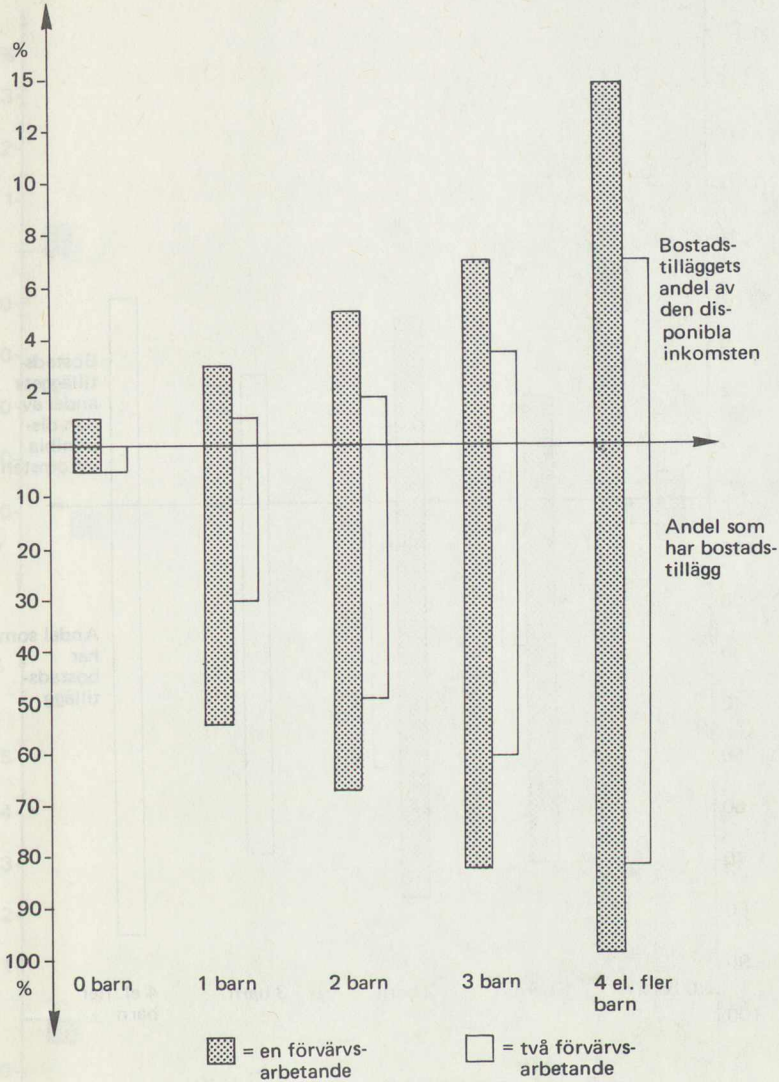


Diagram 9 Bostadstillägg  
En-två förvärsarbetande

För hushåll med en förvärsarbetande har bostadstillägget större betydelse för den disponibla inkomsten än för hushåll med två förvärsarbetande. Det är givetvis också en större andel av hushållen med en förvärsarbetande som har bostadstillägg.

Bostadstillägget utgör en väsentlig del av de ensamståendes disponibla inkomst. Även andelen som har bostadstillägg är hög för ensamstående.

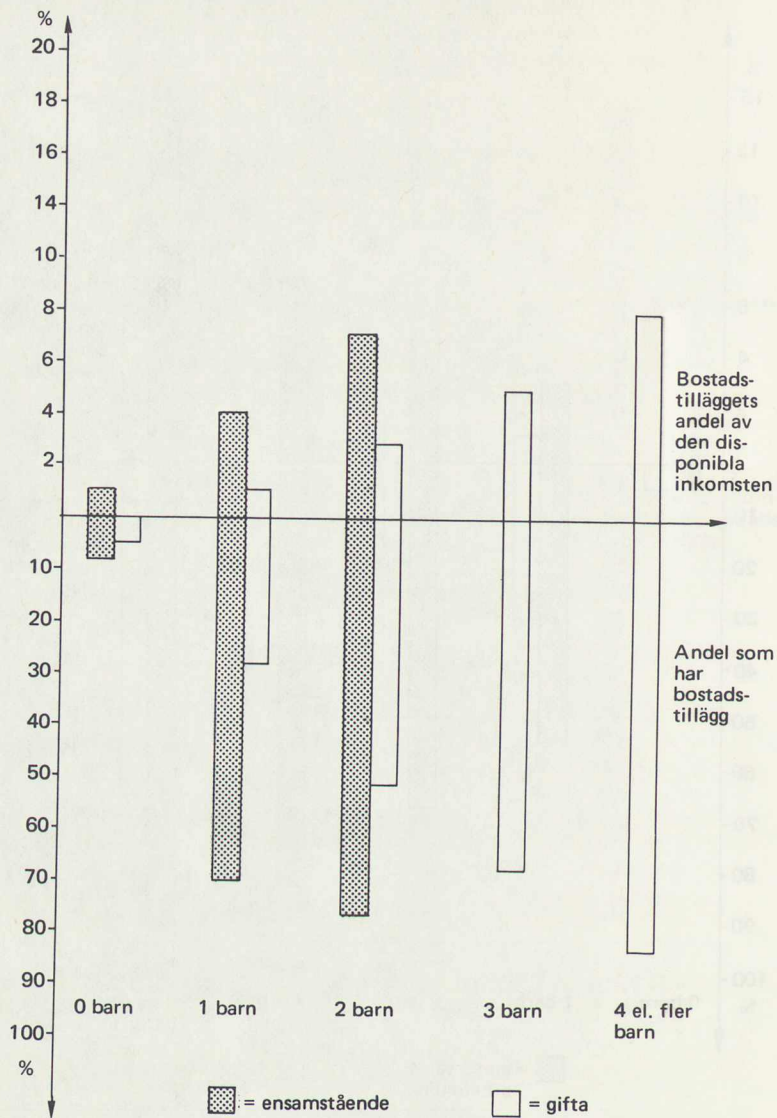


Diagram 10  
Bostadstillägg  
ensamstående—gifta

#### 5.3.4 Socialhjälp

Socialhjälp är behovsprövad och ges till hushåll vars inkomster inte räcker till för att ge familjen en rimlig minimistandard.

Totalt sett utgör socialhjälp en litet belopp jämfört med barnbidrag och bostadstillägg. Det är därför naturligt att socialhjälp utgör en mycket liten andel av den disponibla inkomsten för de flesta grupper av hushåll.

När vi tidigare studerade inkomsten per capita i olika hushållstyper såg vi att den disponibla inkomsten per capita sjönk då antalet barn i



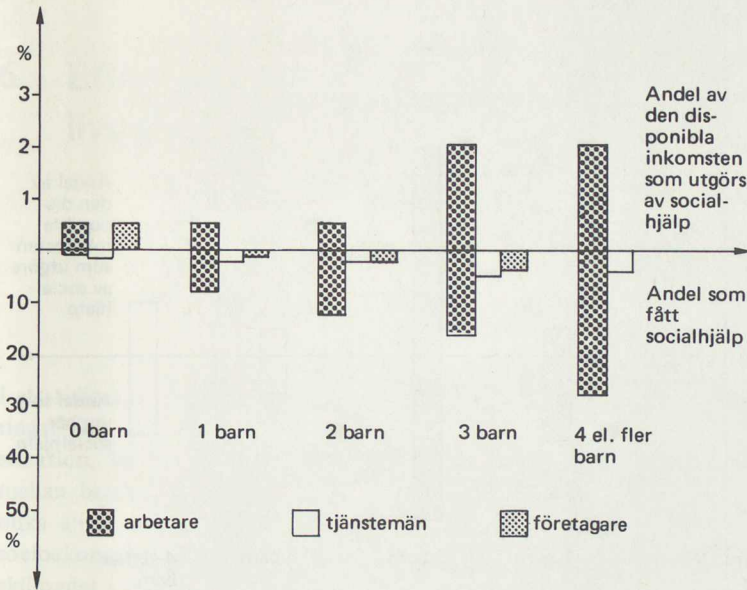


Diagram 11 Socialhjälp  
Arbetare-Tjänstemän-Företagare

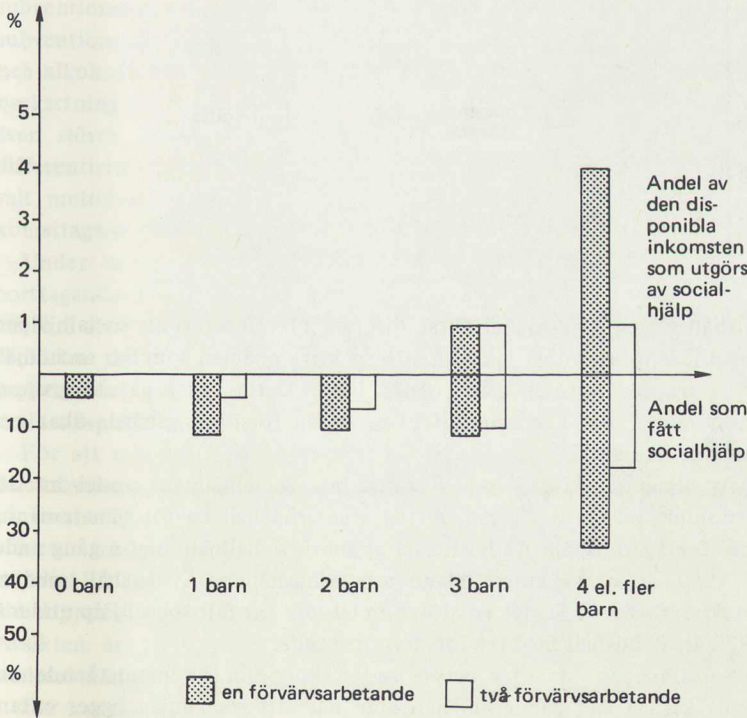


Diagram 12 Socialhjälp  
En förvärsarbetande-Två förvärsarbetande

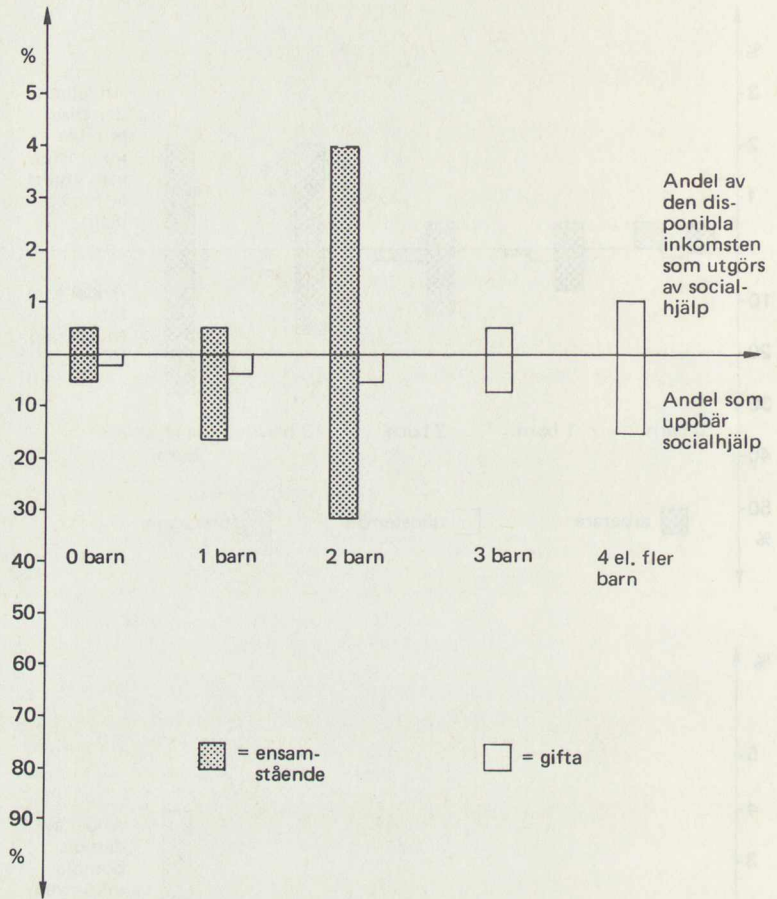


Diagram 13 Socialhjälp  
Ensamstående—Gifta

hushållet steg. Om vi betraktar diagram 11–13 ser vi att socialhjälpens andel i den disponibla inkomsten respektive andelen som har socialhjälp är större för hushåll med många barn. Detta tyder på att gruppen barnfamiljer som har svårt att klara av sin försörjningsbörda ökar med växande barnantal.

Av diagram 11–13 ser vi också att socialhjälpens andel av den disponibla inkomsten är större för arbetarhushåll än för tjänstemanna- och företagarehushåll. Andelen som uppburit socialhjälp någon gång under år 1972 är också större bland arbetarhushållen. Av hushåll med en förvärvsarbetande är det en större andel som har fått socialhjälp under år 1972 än av hushåll med två förvärvsarbetande.

Socialhjälpens betydelse för ekonomin för ensamstående med barn. Likaså vad gäller andelen som har fått socialhjälp ligger ensamstående högre än andra kategorier.



## 6 Effekterna på barnfamiljernas ekonomi av livsmedelssubventioner och mervärdesskatt

I ett tidigare avsnitt har visats hur samhället främst via olika socialförsäkringar och sociala bidrag direkt påverkar barnfamiljernas ekonomiska situation. Vi kunde också konstatera vissa skillnader i disponibel inkomst mellan barnfamiljer och icke barnfamiljer och mellan barnfamiljer med olika antal barn, olika förvärvsinkomst, civilstånd och tillhörande olika socioekonomiska grupper. Däremot angavs inte om dessa nominella skillnader i inkomst också motsvarades av reella skillnader sedan hänsyn tagits till att samhället hårt beskattar vissa typer av konsumtion och subventionerar andra konsumtionsvaror (vi bortser här från den starkt subventionerade offentliga konsumtionen). Traditionellt sett har tobaks- och alkoholkonsumtionen varit hårt beskattad medan man sökt undvika beskattning av s. k. nödvändighetsvaror. I Sverige omfattas dock numera även större delen av dessa varor av mervärdesskatten. I stället för att differentiera denna skatt (med åtföljande administrativa besvär) har man valt metoden att subventionera särskilt de för barnfamiljer och låginkomsttagare viktiga livsmedlen.

Under senare år har en subventionering av baslivsmedel och ett borttagande av mervärdesskatten främst på livsmedel kommit att diskuteras som alternativa medel till socialförsäkringar och sociala bidrag för att förbättra de sämst ställdas ekonomiska situation. Subventionering av baslivsmedel sker också sedan några år tillbaka varvid syftet varit jordbrukspolitiskt, antiinflationistiskt och socialt.

För att närmare undersöka vilka fördelningspolitiska effekter livsmedelssubventioneringen haft och ett tänkt borttagande av mervärdesskatten på livsmedel kan väntas få, har vi låtit undersöka dessa två reformers effekter främst på barnfamiljernas ekonomi. Undersökningen har självständigt utförts av Lennart Ehrsson, nationalekonomiska institutionen vid Uppsala universitet och redovisas som bilaga 1 till denna skrift. Avsikten är här att redovisa vissa av de resultat som framkommit i undersökningen.

Det kanske viktigaste resultatet av undersökningen är att vår kunskap om såväl livsmedelssubventionernas verkningar som en tänkt förändring av mervärdesskatten är synnerligen bristfällig. Den främsta orsaken härtill är att vi saknar någorlunda moderna och tillförlitliga uppgifter om konsumtionsvanorna i olika inkomstgrupper, familjetyper m. m. Den senaste undersökningen av hushållens konsumtionsvanor utgörs av

statistiska centralbyråns Hushållsbudgetundersökning 1969. Nästa undersökning planeras inte ske förrän år 1978. Om det fanns mer regelbundna undersökningar av detta slag skulle vi med väsentligt större precision kunna uttala oss om fördelningseffekterna av livsmedelssubventioner och av diskuterade momsreformer och kunna jämföra dessa effekter med effekterna av andra social- eller familjepolitiska reformer.

Undersökningen från år 1969 är dessutom behäftad med så många svagheter, bl. a. underskattas den privata konsumtionen med en sjundedel, att det är svårt att basera säkra slutsatser på materialet.

En generell svårighet vid bedömningen av offentliga utgifter och inkomster av ovan beskrivet slag är problemet med vilken alternativt utgiftsanvändning, resp. finansiering, som kan ifrågakomma. Det är meningslöst att säga att livsmedelssubventionerna ger hushållen 2 500 milj. kr. lägre utgifter; utan att samtidigt ange hur dessa subventioner finansierats. Problemet är att det för de flesta statsutgifter saknas angiven finansiering. Vid Ehrssons beräkningar har antagits att livsmedelssubventionerna är finansierade av mervärdeskatte på all skattebelagd konsumtion medan ett tänkt borttagande av all moms på livsmedel finansieras av höjd moms på övrig momsbelagd konsumtion. Beräkningarna har gjorts på en framräkning av hushållsbudgetundersökningens konsumtionsdata till 1974 års nivå.

Generellt gäller att ju större skillnader det finns i konsumtionens sammansättning mellan olika familjetyper och i olika inkomstlägen och ju större inkomstskillnaderna är i samhället desto större blir fördelningseffekterna av livsmedelssubventionerna och av momsen.

Ehrssons bearbetning av konsumtionsdata visar också att livsmedelsandelen sjunker vid stigande inkomst. En subventionering av livsmedelskonsumtionen gynnar därför relativt sett låginkomsthushåll starkare än höginkomsthushåll. Av samma skäl skulle också ett borttagande av momsen på livsmedel starkast gynna de lägre inkomsttagarna. (Kan omvänt tolkas som att den nuvarande beskattningen av livsmedel missgynnar låginkomsttagare.)

Finansieringen av reformerna är som tidigare nämnts oklar. Med en finansiering via en höjning av övrig moms (för moms fria livsmedel) blir den utjämnande effekten förstärkt medan en finansiering via generell moms för livsmedelssubventionerna ger en försvagad utjämnings-effekt.

Ett annat fenomen som kan observeras är att det urval av baslivsmedel som gjorts vid den nuvarande subventioneringen är av relativt sett större betydelse än livsmedelskonsumtionen som helhet i lägre inkomstklasser, dvs. urvalet är ur fördelningssynpunkt bättre.

Beträffande reformernas effekter för familjer med olika barnantal och inkomst kan konstateras en genomgående relativt sett kraftig utjämnings-effekt mellan inkomsttagare med extremt höga och extremt låga inkomster vid samma barnantal. Däremot är det svårare att konstatera om reformerna medför någon inkomstöverföring mellan gruppen icke barnfamiljer och gruppen barnfamiljer. Effekterna av livsmedelssubventionen och av momsreduktionen kan genomgående sägas ha likvärdiga effekter per krona räknat. De nuvarande livsmedelssubventionerna på



totalt 2 500 milj. kr. förstärker köpkraften i 1-, 2- och 3-barnshushåll med låg inkomst med ungefär 200, 300 resp. 500 kr. per hushåll och år. Om man avser att stödja just dessa hushållstyper framstår beloppen som tämligen små. För att styrka detta påstående har gjorts några grova kalkyler på alternativa sätt att höja barnhushållens köpkraft. Om man använde 2 500 milj. kr. till att höja barnbidraget, som under år 1974 utgick till ca 1 800 000 barn, skulle det brutto innebära 1 400 kr. per barn och år. Köpkraften skulle i de ovan nämnda 1-, 2- och 3-barnshushållen öka med ungefär 700, 2 000 resp. 3 200 kr. i stället för med 200, 300 resp. 500 kr.

The first part of the report is devoted to a general  
 description of the project and its objectives. It  
 is followed by a detailed account of the work  
 done during the period covered by the report.  
 The results of the work are then presented and  
 discussed. Finally, the conclusions of the work  
 are given and the prospects for further work  
 are discussed.

The work was carried out in the laboratory of  
 the Department of Physics, University of  
 Cambridge, under the supervision of Professor  
 J. H. Van Vleck. The assistance of Mr. R. H.  
 Storer and Mr. G. H. Jones is gratefully  
 acknowledged. The work was supported by the  
 National Science Foundation, Grant No. G-10080.  
 The author wishes to express his appreciation  
 to the National Science Foundation for the  
 award of a National Science Foundation  
 Graduate Fellowship during the period of the  
 work.



## Bilaga 1 Omfördelning av köpkraften mellan olika inkomstklasser och hushållstyper via livsmedelssubventioner och moms fria livsmedel

av *Lennart Ehrsson*

Det har sedan några år tillbaka diskuterats och också vidtagits åtgärder, för att öka köpkraften hos olika hushållskategorier. Särskilt hushåll med låg inkomst och många barn har varit i fokus. Ett exempel på detta är bostadstilläggen. Ett annat exempel är subventioneringen av vissa baslivsmedel, som förutom det jordbrukspolitiska och förhoppningsvis inflationsdämpande inslaget också torde åstadkomma en sådan "riktad" förstärkning av köpkraften. Ett annat förslag, som har diskuterats och som ligger livsmedelssubventioneringen nära är att ta bort mervärdskatten på livsmedel.

Dessvärre vet vi ofta ganska litet om vilka fördelningseffekter, som faktiskt uppnås med olika inkomstutjämnande reformer. Ett exempel på detta är den livsmedelssubventionering som sker sedan några år tillbaka. Eftersom den senaste någorlunda heltäckande undersökningen om hushållens konsumtionsvanor, Statistiska Centralbyråns "Hushållsbudgetundersökningen 1969",<sup>1</sup> är så gammal, vet vi inte vilka konsumtionsvanorna faktiskt är nu. Om det fanns mer regelbundna, helst årliga, undersökningar av detta slag, skulle vi med väsentligt större precision kunna uttala oss om subventioneringens fördelningseffekter. Vi skulle då slippa göra vanskliga framskrivningar av konsumtionsdata med 5-6 år. Men även ur en annan synpunkt är subventioneringens fördelningseffekter osäkra. Vi vet inte hur den faktiskt har finansierats. För att kunna beräkna en reforms fördelningseffekter måste man också känna till detta. Rent teoretiskt kan man tänka sig en mängd olika finansieringsmetoder, till exempel en utebliven eller mindre höjning av barnbidrag och/eller bostadstillägg, en utebliven eller mindre sänkning av den statliga inkomstskatten, en höjning av en eller flera varuskatter, en höjning av arbetsgivaravgiften eller en ren lånefinansiering, dvs. underbalansering av statsbudgeten. Naturligtvis kan olika finansieringsmetoder göra att en reform får helt olika fördelningseffekter. Vi återkommer till detta i avsnitt 1.

Här skall vi undersöka de vertikala fördelningseffekterna av subventioneringen av vissa baslivsmedel<sup>2</sup> i den omfattning den hade vid 1974 års slut, räknat på årsbasis. Som finansieringsmetod tänker vi oss en generell höjning av mervärdskatten<sup>3</sup>. Detta kommer att jämföras med fördelningseffekterna av att ta bort moms på livsmedel<sup>4</sup>, finansierat med högre skatt på övrig momspliktig konsumtion. Vidare studeras också

<sup>1</sup> SM, P 1971:9. Kallas i fortsättningen H bu 69.

<sup>2</sup> Kallas i fortsättningen livsmedelssubventioneringen eller subventioneringen.

<sup>3</sup> Kallas i fortsättningen momsen.

<sup>4</sup> Kallas i fortsättningen, något oegentligt, momsreformen.

effekterna av subventioneringen för hushåll med olika antal barn i olika inkomstklasser, vilket också jämförs med momsreformens effekter för samma hushållskategorier och inkomstklasser. Avslutningsvis utvärderas också den ökning av köpkraften, som livsmedelssubventioneringen ger, genom en jämförelse med alternativa sätt att öka köpkraften för hushåll med låg inkomst och många barn.

## 1 Finansieringen av reformerna

Som redan påpekats är det viktigt att komma ihåg, att resultaten i beräkningar av det här slaget också beror på den finansieringsmetod som används. Den idealiska finansieringsmetoden bör ur teoretisk synpunkt vara neutral med avseende på inkomstfördelningen efter skatt. Vanligen tänker man sig en höjning av inkomstskatten, som drabbar alla inkomster proportionellt lika. Ur fördelningssynpunkt kan man då bortse från finansieringssidan av en reform. Men man kan också studera olika "reformpaket", där finansieringen kan såväl förstärka som försvaga fördelningseffekten. Huvudsaken är att man kan beräkna finansieringens betydelse för den köpkraftsomfördelning, som reformen medför. Utan kännedom om hur livsmedelssubventioneringen faktiskt har finansierats har här valts den senare metoden. Om vi tänker oss att reformerna finansieras med de momshöjningar vi angivit innebär det också, att vi kan hålla oss inom ramen för ett och samma grundmaterial, H bu 69.

De reformer vi skall studera tänks vara upplagda så, att nettoeffekten i båda fallen för hushållssektorn som helhet är noll. Det innebär, att livsmedelssubventioneringen, som kostar staten ungefär 2 500 miljoner kronor och sammanlagt minskar hushållssektorns konsumtionsutgifter lika mycket, finansieras tillfullo genom en generell momshöjning, som tillför staten 2 500 miljoner kronor. Följaktligen innebär reformen inte heller någon nettoförändring av statsbudgeten utan bara en förskjutning mellan posterna på intäcks- respektive utgiftssidan. Vi bortser fullständigt från indirekta effekter. Momsreformen tänks vara upplagd på motsvarande sätt.

Vi antar, att momshöjningarna slår igenom fullständigt i konsumentledet. Motsvarande antagande görs för borttagandet av momsen på livsmedel. Det är möjligt, att så inte blir fallet i verkligheten utan att istället en del av prissänkningen i samband med att momsen på livsmedel tas bort absorberas av förädlings- och distributionsleden och att prishöjningen i samband med de momshöjningar, som vi kommer att tänka oss införa förstärks i dessa led. Då blir naturligtvis omfördelningen av köpkraften en annan. Men här förutsätts alltså, att den s. k. incidensen av de olika momsförändringarna till 100 procent faller på konsumenterna.

Ett bra exempel på finansieringsmetodens betydelse för en reforms fördelningseffekt finns i "Livsmedelssubventioner"<sup>1</sup>. Där anges livsmedelssubventioneringens betydelse för två hushållstyper och tre inkomstnivåer. Man kan jämföra fördelningseffekterna av subventioneringen om

<sup>1</sup> Ds Jo 1974: 12.



den tänks finansierad med en momshöjning respektive med en höjning av den statliga inkomstskatten<sup>1</sup> (höjning av uttagsprocenten).

I tabell 1 redovisas subventioneringens effekter för de olika hushållstyperna och inkomstnivåerna vid momsfinansiering och inkomstskattefinansiering.

Tabell 1. Nettoeffekter av livsmedelssubventioneringen för olika hushållstyper. Kr./år.

Inkomstnivå <sup>a</sup>	Hushåll utan barn			Hushåll med tre barn		
	låg	medel	hög	låg	medel	hög
Nettoeffekt vid: momsfinansiering	210	-30	- 245	485	315	-115
inkomstskattefinansiering	480	-50	-1 350	1 180	570	-670

<sup>a</sup> En inkomsttagare i samtliga hushåll.

Källa: "Livsmedelssubventioner", Jo 1974: 12, s. 42.

Ann.: Inkomsterna "låg", "medel" och "hög" står enligt källan för högst 26 tkr., 27-54 tkr. resp. 55 tkr. och högre. De är där uppräknade från 1969 med konsumentprisindex, vilket innebär en underskattning på cirka tio procentenheter. Det torde i denna jämförelse vara av mindre betydelse, eftersom skillnaderna är så markanta.

Jämför vi nettoeffekterna inom de två hushållstyperna framgår klart den väsentligt större vertikala fördelningseffekt som inkomstskattefinansieringen medför. Om vi ser på den högsta inkomstklassen i hushåll utan barn, skulle inkomstskattefinansieringen medföra en försvagning av köpkraften med mera än 1 000 kr. per år. Även ur horisontell fördelningssynpunkt är skillnaderna stora. Om vi till exempel ser på den lägsta inkomstklassen framgår det att köpkraften i trebarnshushållen förstärks med 275 kr. (485-210) mer än i hushållen utan barn om reformen momsfinansieras. Vid en inkomstskattefinansiering skulle skillnaden i stället vara 700 kr. (1 180-480).

Ovanstående skillnader beror på den progressiva inkomstskatten. Höjningen av uttagsprocenten motsvarar dessutom en väsentligt större höjning av skattesatserna vid höga inkomster. En höjning av uttagsprocenten från 100 procent till 110 procent motsvarar för en inkomsttagare med 10 procents statlig inkomstskatt en höjning av skattesatsen med 1 procentenhet. För en inkomsttagare med 40 procents statlig inkomstskatt motsvarar det en höjning med 4 procentenheter. Finansieringsmetoden är alltså inte alls neutral med avseende på inkomstfördelningen efter skatt utan verkar starkt inkomstutjämnande. Inkomstskattefinansieringen skulle också av ovanstående skäl innebära en kraftig horisontell omfördelning av köpkraften till förmån för hushåll med två förvärsarbetande jämfört med hushåll med en förvärsarbetande, vid given total hushållsinkomst.

Fördelningseffekterna beror i detta fall mer på förändringen av inkomstskatten än på själva livsmedelssubventioneringen. Det är alltså snarast fråga om att förstärka den statliga inkomstskattens fördelnings-

<sup>1</sup> 1975 års skatteskalor.

effekter och inte om att omfördela köpkraften med hjälp av livsmedels-subventionering.

En finansieringsmetod, som under senare år kommit att användas i olika sammanhang, är en höjning av arbetsgivaravgiften. För att kunna säga något om vilken omfördelning av köpkraften subventioneringen skulle få om denna finansieringsmetod används måste man först ta ställning till vilken incidens avgiftshöjningen kan tänkas ha. Det är knappast så, att den liksom momshöjningen "vältras framåt" och drabbar hushållen i form av högre priser. Det är troligare, att den "vältras bakåt" och drabbar hushållen via lönerna, dvs. i form av lägre löneökningar. Dessa två incidensantaganden är de tänkbara extremfallen. Vi skall helt kort diskutera hur det senare av dem, som är det rimligaste, skulle kunna påverka subventioneringens fördelningseffekter.

Om en höjning av arbetsgivaravgiften skulle medföra lägre lönestegringar, får vi utgå ifrån att det drabbar alla löneinkomster proportionellt lika. Eftersom en momshöjning svagt motverkar fördelningsmålsättningen<sup>1</sup> medan avgiftshöjningen, med det gjorda incidensantagandet skulle vara i stort sett neutral talar detta för att den senare finansieringsmetoden ur fördelningssynpunkt skulle vara något bättre<sup>2</sup>. Men skillnaden är så liten, att en finansiering genom höjda arbetsgivaravgifter inte torde ge några markant annorlunda fördelningseffekter än de vi har beräknat att en livsmedelssubventionering, som tänks momsfinansierad, skulle ge. Det kan inte heller helt uteslutas att vissa prisstegringar kan komma att ske, där konkurrenssituationen tillåter detta, om arbetsgivaravgiften höjs. Eftersom man konsumerar en större del av sin inkomst i lägre inkomstklasser (och sparar en mindre del) och detta rimligen bör vara särskilt utpräglat i flerbarnshushåll, drabbas dessa kategorier speciellt hårt av prisstegringarna. Detta talar för, att en höjning av arbetsgivaravgiften som finansieringsmetod ur fördelningssynpunkt är i stort sett likvärdig med den momshöjning, som vi utgått ifrån i våra beräkningar.

## 2 Data- och metodproblem

Grundmaterialet för beräkningarna utgörs av Statistiska Centralbyråns "Hushållsbudgetundersökningen 1969". Det är av flera skäl otillfredsstillande, att behöva utgå från detta material. Ett första problem är valet av inkomstbegrepp. I Hbu 69 redovisas konsumtionens fördelning efter såväl sammanräknad nettoinkomst<sup>3</sup> som disponibel inkomst<sup>4</sup>.

<sup>1</sup> Se avsnitt 3.4.

<sup>2</sup> Neutraliteten störs av kapitalinkomster och av olika transfereringar.

<sup>3</sup> Sammanräknad nettoinkomst definieras som "summan av de beskattningsbara inkomsterna från tjänst, jordbruk, fastighet, rörelse, kapital och tillfällig förvärvsverksamhet med avdrag för underskott i förvärvskälla". (Hbu 69)

<sup>4</sup> Disponibel inkomst definieras som "sammanräknad nettoinkomst plus icke beskattningsbara inkomster såsom sjukpenning, lotterivinster etc. minus under året betalda skatter". (Hbu 69) (Sjukpenningen är numera skattepliktig inkomst.)



Vi skulle här ha föredragit att använda begreppet disponibel inkomst, men tyvärr är skattningarna av dessa inkomster mycket osäkra i Hbu 69. Osäkerheten skulle dessutom öka i samband med en framräkning till 1974 på grund av de kraftiga förändringar som har skett sedan 1969 till exempel beträffande de statliga inkomstkatteskalorna och bostadstillägen. Vi har därför i alla beräkningar utgått från sammanräknad nettoinkomst. Valet av inkomstbegrepp medför vissa olägenheter, särskilt i de lägre inkomstskikten eftersom konsumtionsutgifterna i vissa fall överstiger inkomsten. Detta kan bero på åtminstone tre faktorer, nämligen osäkert material, en disponibel inkomst, som är större än sammanräknad nettoinkomst på grund av transfereringar till hushållen samt negativt sparande. Vi saknar möjlighet att ta hänsyn till någondera av dessa.

Vidare innehåller konsumtionsbegreppet i Hbu 69 utgiftsposter, som definitionsmässigt inte innefattas i sammanräknad nettoinkomst, till exempel utgiftsräntor och resor till och från arbetet. Det innebär, att det föreligger ytterligare en inkonsistens i valet av inkomst- och konsumtionsbegrepp, i det här fallet inte bara i de lägre inkomstklasserna utan för alla inkomster. Konsekvensen blir att konsumtionsutgifterna framstår som orimligt höga i förhållande till inkomsterna, något som förefaller än märkligare när man enligt nationalräkenskaperna<sup>1</sup> finner, att Hbu 69 underskattade den totala privata konsumtionen 1969 med cirka 11 000 mkr. I beräkningarna har en generell korrigerings av underskattningen gjorts i samband med framskrivningen till 1974 (se nedan). Däremot har det inte ansetts ligga inom möjligheternas gräns, att försöka korrigera för valet av konsumtionsbegrepp.

Vi får också förutsätta att den inkomstfördelning, som redovisas i Hbu 69 också gäller 1974. Inkomsterna har generellt skrivits upp 1,5 gånger, vilket är den ungefärliga ökningen från 1969 till 1974 av den totala sammanräknade nettoinkomsten. Det innebär, att alla inkomster förutsätts ha ökat precis lika mycket vilket knappast är fallet i verkligheten. Men eftersom vi inte känner till något om hur hushållens faktiska inkomstutveckling skulle komma fram i det statistiska materialet i form av förskjutningar mellan olika inkomstklasser tvingas vi göra det på detta sätt.

Vi känner inte heller till hur befolkningsstrukturen har förändrats i olika inkomstklasser och hushållstyper. Det beror dels på att vi inte känner till de ovan nämnda förskjutningarna mellan olika inkomstklasser, men också på folkökning, förändringar i åldersstruktur och civilstånd i dessa strata. I beräkningarna har vi därför utgått från att befolkningen 1969 och 1974 är identisk vad gäller antal, fördelning på inkomstklasser och fördelning på hushållstyper.

Den totala privata konsumtionen uppgick 1974 till cirka 132 000 mkr. Enligt Hbu 69 var motsvarande siffra för 1969 73 000 mkr. För att få

<sup>1</sup> Statistiska tabeller, Nr 1974: 49, bilaga till Statistiska Meddelanden, N 1974: 89 Nationalräkenskaper.



rätt storleksordning på fördelningseffekterna av livsmedelssubventioneringen och momsreformen måste naturligtvis 1969 års konsumtions-siffror räknas upp. Då alla beräkningar här bygger på konsumtionen och konsumtionsstrukturen 1969 enligt Hbu 69 har uppräknningen gjorts med faktorn 1,8, vilket motsvarar en ökning av den totala privata konsumtionen från 73 000 mkr. till 132 000 mkr. Eftersom vi inte känner till hur konsumtionsstrukturen har förändrats i olika inkomstklasser och i olika hushållstyper sedan 1969 har vi generellt multiplicerat alla slags konsumtionsutgifter för alla hushållstyper i alla inkomstklasser med samma faktor, dvs. 1,8. Det är inte tillfredsställande, att helt bortse från den substitution, som har skett under denna femårsperiod. Det skulle vara möjligt, att grovt uppskatta den förändring i konsumtionsstrukturen, som *i genomsnitt* har skett. Men eftersom de studerade reformerna innebär en omfördelning av köpkraften *mellan* olika hushållstyper och inkomstnivåer är det också förändringarna mellan dessa som är av intresse. Skattningar på den genomsnittliga förändringen är alltså inte särskilt intressant i detta sammanhang. Vi förutsätter därför, att konsumtionsandelarna är helt oförändrade sedan 1969 och att de olika konsumtionsutgifterna helt enkelt har blivit 1,8 gånger så stora.<sup>1</sup> Vi har då på ett grovt sätt tagit hänsyn till både prisstegringar och reala konsumtionsökningar under femårsperioden.

Ett alternativt sätt att belysa reformernas betydelse för olika inkomstklasser och hushållstyper är att beräkna de fördelningseffekter, som reformerna hade medfört, om de hade funnits 1969 i samma reala omfattning. Det hade naturligtvis inte inneburit någon förändring vad gäller grundmaterialets osäkerhet. Men vi hade undvikit risken att förstora de förekommande felen i samband med framskrivningen till 1974. Detta hade å andra sidan övervältrat många ställningstaganden och kalkyler på dem, som vill skaffa sig en uppfattning om livsmedelssubventioneringens betydelse för olika hushållskategorier nu. (Och inte den betydelse subventioneringen hade haft för fem år sedan, om den hade existerat då.) Trots de anförda problemen och den därmed förknippade osäkerheten, har vi därför valt att göra kalkylerna för 1974.

Ovanstående problem, tillsammans med andra, som är mer specifikt förknippade med de olika beräkningarna och som därför tas upp i samband med dessa, medför att resultaten blir osäkra. De kan alltså snarast ses som indikationer på resultatet av de olika reformerna, där såväl den absoluta effekten (i kronor), som relationen mellan nettoeffekten för olika inkomstklasser och hushållstyper får tolkas med försiktighet.

Resultatet för de enskilda hushållen kommer genomgående att redovisas som den ökning eller minskning av konsumtionsutgifterna per

<sup>1</sup> Med konsumtionsandel avses den andel av de totala konsumtionsutgifterna i ett hushåll, som används till konsumtionen av en viss vara eller varugrupp. En överslagsberäkning ger vid handen, att en minskning av livsmedelsandelen med en procentenhet och en hälften så stor ökning vardera av andelen momspliktig övrig konsumtion och andelen ej momspliktig konsumtion, skulle minska nettoeffekten av momsreformen för ett hushåll med endast 40–50 kr./år.

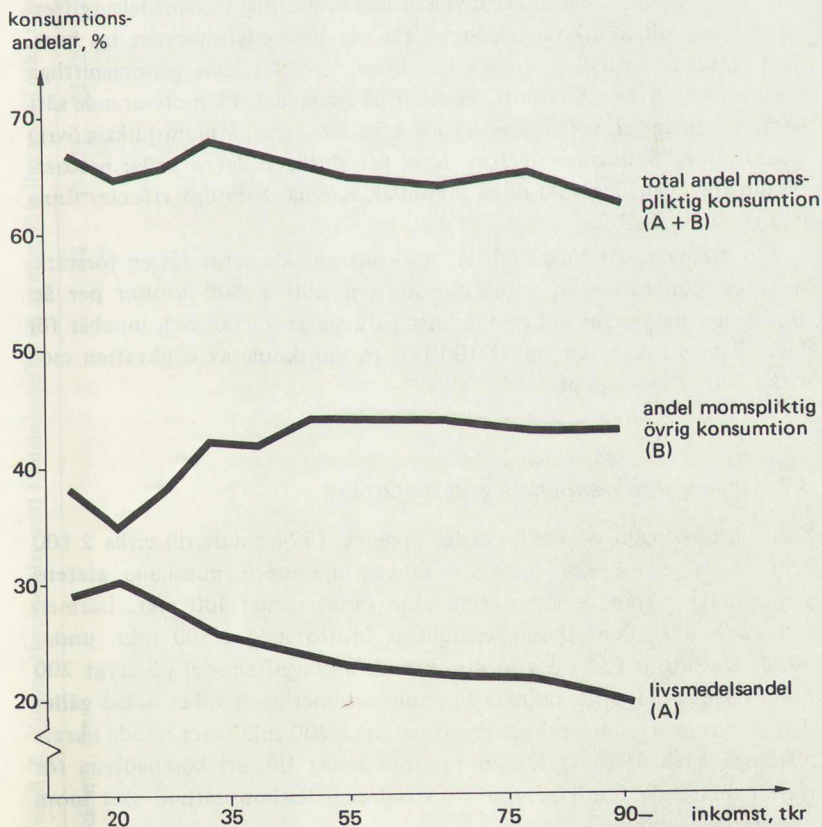


år, under förutsättning att konsumtionsvolymen är oförändrad, som de olika reformerna medför för hushållen. Denna förändring beror dels på hur mycket utgifterna minskar på grund av de prissänkningar, som reformerna medför (bruttoeffekt) och dels på hur mycket utgifterna ökar på grund av de prisstegringar som finansieringen av reformerna medför (finansieringseffekt).

Skillnaden mellan brutto- och finansieringseffekten kallas nettoeffekt och visar hur utrymmet för konsumtion (och sparande) påverkas av reformerna, vilket vi också kan kalla för förändringen i köpkraft. Här kommer genomgående att redovisas bruttoeffekt, finansieringseffekt och nettoeffekt.

### 3 Vertikala fördelningseffekter

Vi skall i detta avsnitt se på vilka förändringar i köpkraften för olika inkomstklasser, som följer av att ta bort momsen på livsmedel när detta finansieras med högre moms på övrig momspliktig konsumtion. Detta jämförs med fördelningseffekterna av subventioneringen av vissa baslivsmedel 1974 när den tänks finansierad med en generell momshöjning.



Figur 1 Momspliktiga konsumtionsandelar i olika inkomstklasser

### 3.1 *Konsumtionsandelar i olika inkomstklasser*

Livsmedelsandelarna för olika inkomstklasser finns redovisade i Hbu 69. En uppskattning av andelarna för momspliktig övrig konsumtion har gjorts med hjälp av Hbu 69 och Svensk Författningssamling. Dessa samt livsmedelsandelarna redovisas i tabell 2. De illustreras också i figur 1. Där framgår, att livsmedelsandelen, med något undantag, avtar med stigande inkomst. Andelen momspliktig övrig konsumtion stiger snabbt, bortsett från den redan höga andelen för lägsta inkomstklassen, för att vid en inkomst på cirka 45 tkr. och däröver stabiliseras vid 43 à 44 procent. I figuren har också andelen total momspliktig konsumtion, dvs. summan av livsmedelsandelen och andelen momspliktig övrig konsumtion, ritats in. Vi ser att den avtar något med stigande inkomst.

### 3.2 *Fördelningseffekter av momsfria livsmedel*

En uppräknig från 1969 på det sätt som beskrivits tidigare ger vid handen, att den totala privata livsmedelskonsumtionen 1974 uppgår till ungefär 32 000 mkr. Detta ger staten momsintäkter på 4 700 mkr. För att finansiera ett borttagande av momsen på livsmedel krävs därmed en höjning av momsen på momspliktig övrig konsumtion från 17,65 procent till 27,7 procent. Genom att dividera den minskning i livsmedelsutgifterna som de olika inkomstklasserna får, när livsmedelsmomsen tas bort, med antalet hushåll i respektive klass, erhålles den genomsnittliga bruttoeffekten av att ta bort momsen på livsmedel. På motsvarande sätt beräknas finansieringseffekten av att höja momsen på momspliktig övrig konsumtion. Skillnaden mellan dessa ger slutligen det vi kallar nettoeffekten för hushållen i de olika inkomstklasserna. Samtliga effekter finns redovisade i tabell 2.

Där framgår, att hushåll i de lägsta inkomstklasserna får en förstärkning av köpkraften av storleksordningen 200 à 300 kronor per år. Reformen balanserar vid en inkomst på ungefär 45 tkr. och innebär för hushåll med inkomster uppåt 100 tkr. en minskning av köpkraften med cirka 700 kronor per år.

### 3.3 *Livsmedelssubventioneringens omfattning*

Subventioneringen av baslivsmedel uppgick 1974 totalt till cirka 2 100 mkr. Som en direkt följd av subventioneringen minskade statens momsintäkter från de subventionerade varorna med 400 mkr. Därmed minskade hushållens livsmedelsutgifter brutto med 2 500 mkr. under 1974. Dessutom tillfördes jordbruket införselavgiftsmedel på drygt 200 mkr.<sup>1</sup> Dessa har inte räknats in i subventioneringen vilket också gäller den utökning av subventioneringen på cirka 200 mkr. som trädde i kraft från och med 1975<sup>2</sup>. Hänsyn tas inte heller till, att kostnaderna för staten minskade något genom att viss livsmedelskonsumtion sker inom den statliga sektorn.

<sup>1</sup> Livsmedelssubventioner, Ds Jo 1974: 12.

<sup>2</sup> Kungl. Maj: ts kungörelse 1974: 839 om fortsatt prisstopp m. m.



Tabell 2. Konsumtionsandelar samt fördelningseffekter av moms fria livsmedel i olika inkomstklasser

	14	15-21	22-29	30-37	38-44	45-52	53-59	60-74	75-89	90-
Inkomst, tkr.	-	14	22-29	30-37	38-44	45-52	53-59	60-74	75-89	90-
Livsmedelsandel, %	29	30	28	26	25	24	23	22	22	20
Andel momspliktig övrig kons., %	38	35	38	42	42	44	44	44	43	43
Bruttoeffekt per hh, kr./år	840	1 140	1 200	1 450	1 600	1 730	1 790	1 840	2 160	2 540
Finansier-effekt per hh, kr./år	-640	-770	-920	-1 320	-1 560	-1 790	-1 940	-2 150	-2 440	-3 200
Nettoeffekt per hh, kr./år	200	370	280	130	40	-60	-150	-310	-280	-660

Källa: Bearbetning av Hbu 69.

### 3.4 Fördelningseffekter av livsmedelssubventioneringen

De vertikala fördelningseffekterna av livsmedelssubventioneringen när den tänks finansierad med en generell momshöjning redovisas i tabell 3. Källmaterialet utgörs av beräkningar gjorda vid Lantbrukshögskolan utgående från Hbu 69. Man har förutsatt, att konsumtionsvolymerna av de subventionerade livsmedlen är oförändrade sedan 1969. Utan kännedom om hur de kan ha förändrats i de olika inkomstklasserna framstår det som ett rimligt antagande.

För att finansiera subventioneringen, som kostar 2 500 mkr. skulle momsen behöva höjas ungefär 3,5 procentenheter (till 21 %). Av tabell 3 framgår att nettoeffekterna är mindre än effekterna av att ta bort momsen på livsmedel. Det beror främst på att momsreformen totalt uppgår till nästan 5 000 mkr., medan subventioneringen totalt omfattar ett "endast" hälften så stort belopp.

En annan skillnad mellan de två reformerna är att finansieringen av momsreformen verkar något utjämnande på köpkraften (utom i den allra lägsta inkomstklassen). Det beror på, att andelen momspliktig övrig konsumtion är högre i de högre inkomstklasserna. Finansieringen av livsmedelssubventioneringen är däremot något regressiv. Orsaken är, att livsmedelsandelen avtar något snabbare med stigande inkomst än andelen momspliktig övrig konsumtion stiger. En generell momshöjning drabbar därmed de lägre inkomstklasserna proportionellt hårdare. Att finansieringen absolut sett slår hårdare i de högre inkomstklasserna beror på att dessa har så mycket större total konsumtionsutgift, att detta överväger den lägre andelen momspliktig konsumtion.

### 3.5 Reformernas effektivitet

För att underlätta en jämförelse vad gäller effektiviteten att omfördela köpkraften hos de två reformerna, kan man tänka sig en fördubbling av subventioneringen, med för övrigt oförändrad utformning, till 5 000 mkr., dvs. till ungefär samma totala omfattning som momsreformen. Figur 2 åskådliggör denna jämförelse. Där framgår dels, att bruttoeffekten av den fördubblade subventioneringen i mindre utsträckning än av momsreformen ökar med inkomsten. Innebörden av detta är att det urval av baslivsmedel, som har gjorts vid subventioneringen, är relativt sett av större betydelse än livsmedelskonsumtionen som helhet i lägre inkomstklasser, dvs. urvalet är ur fördelningssynpunkt "bättre". Men det framgår också, att finansieringen av livsmedelssubventioneringen i högre utsträckning drabbar låga inkomster och i något mindre utsträckning höga inkomster jämfört med momsreformens finansiering. En jämförelse mellan nettoeffekterna visar också, att skillnaden i finansieringseffekt nästan är lika stor som skillnaden i bruttoeffekt, eftersom subventioneringen medför en endast obetydligt större omfördelning av köpkraften.

Det kanske mest slående är dock hur lika resultaten av de två reformerna är, både vad gäller brutto- och finansieringseffekt, samt därmed också nettoeffekt. Vi skall dock komma ihåg att detta gäller en

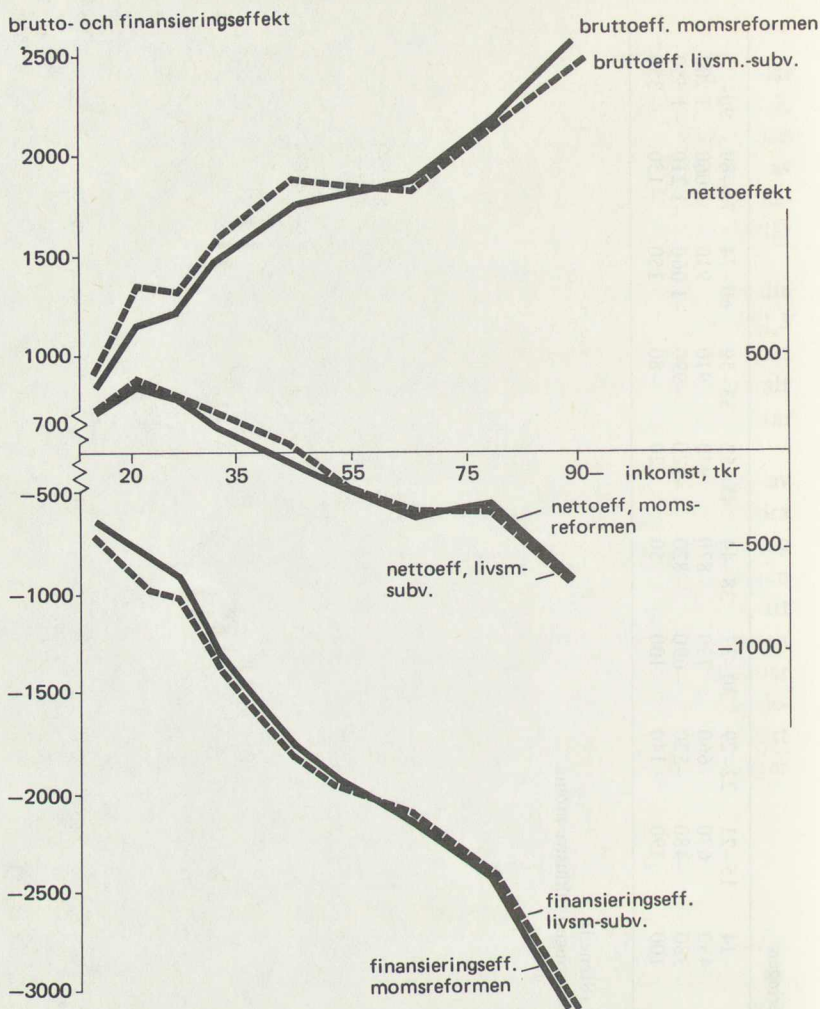


Tabell 3. Fördelningseffekter av livsmedelssubventioneringen

	14	15-21	22-29	30-37	38-44	45-52	53-59	60-74	75-89	90-
Inkomst, tkr.	-14	15-21	22-29	30-37	38-44	45-52	53-59	60-74	75-89	90-
Bruttoeffekt per hh, kr./år	480	670	660	790	870	940	910	910	1 060	1 200
Finansier.-effekt per hh, kr./år	-380	-480	-520	-690	-820	-920	-990	-1 060	-1 210	-1 350
Nettoeffekt per hh, kr./år	100	190	140	100	50	20	-80	-150	-150	-350

Källa: S. Bertilsson, K.-A. Nilsson, Lantbruks högskolan. (Stencil).

Anm.: Siffrorna är korrigerade för att uttrycka subventioneringen inklusive moms.



Figur 2 Fördelnings-effekter av moms fria livsmedel och av en fördubblad livsmedels-subventionering. Per hushåll, kr/år.

tänkt fördubbling av subventioneringen 1974. Slutsatsen vad gäller den omfördelning av köpkraften, som de båda reformerna ger blir följande: Momsreformen omfördelar i högre utsträckning köpkraften till förmån för hushåll med låg inkomst, men subventioneringen är, i ovan angiven mening, något effektivare.

#### 4 Horisontella fördelningseffekter

En kategori, som vanligen anses skulle komma att gynnas speciellt mycket av livsmedelssubventioneringen, liksom av moms fria livsmedel, är barnfamiljerna, särskilt om de har låg inkomst. Vi skall därför också studera vilka effekterna kan tänkas bli för barnhushåll jämfört med hushåll utan barn. I det hittills använda materialet finns barnhushållen



gömnda i alla inkomstklasser. Sannolikt är de mindre förekommande i de allra lägsta inkomstklasserna, där pensionärer och ungdom, som ännu inte har bildat familj troligen utgör en större andel.

För att få en uppfattning om hur momsreformen och livsmedelssubventioneringen påverkar köpkraften i hushåll med olika antal barn vid olika inkomstnivåer har gjorts beräkningar motsvarande de som tidigare redovisats enbart för olika inkomstklasser. Även här utgörs grundmaterialet av Hbu 69 (tabell 34). Där redovisas konsumtionens fördelning efter hushållstyp, antal barn under 18 år och sammanräknad nettoinkomst i hushåll där hushållsföreståndaren är under 66 år. Materialet innehåller rimligen ett begränsat antal pensionärer, som vi inte tar hänsyn till i våra beräkningar.

#### 4.1 Fördelningseffekter av moms fria livsmedel

I tabell 4 redovisas de relevanta konsumtionsandelarna samt brutto-, finansierings- och nettoeffekten för olika hushåll och inkomstklasser av momsreformen. Vi ser, att livsmedelsandelen konsekvent avtar med stigande inkomst även när materialet är indelat efter antalet barn. (Kategorin ensamstående är varken indelad efter barnantal eller inkomst och lämnas tills vidare därhän.) Däremot är sambandet mellan livsmedelsandel och barnantal inte entydigt det som vanligen brukar hävdas, nämligen att livsmedelsandelen stiger med antalet barn. I den lägsta inkomstklassen har gifta och sammanboende utan barn högre andel än alla barnhushåll, vilket innebär att den förra gruppen skulle gynnas proportionellt mer än de senare, eftersom de tillhör samma inkomstklass. Men som framgår av tabellen är bruttoeffekten större för hushåll med barn än för hushåll utan barn. Skillnaden ökar också markant med antalet barn. Detta beror uppenbarligen på, att transfereringar av olika slag utgör en betydande del av köpkraften i barnhushållen, något som också framgår om man jämför inkomsten med den totala årliga konsumtionsutgiften till exempel i ett hushåll med tre eller fler barn i lägsta inkomstklassen. Konsumtionsutgiften är där ungefär 1,5 ggr så stor som inkomsten (före skatt och transfereringar). Men ändå torde den relativa ökningen av köpkraften vara störst för kategorin gifta och sammanboende utan barn, beroende på den höga livsmedelsandelen samt dessutom också på den låga andelen momspliktig övrig konsumtion. Ovanstående gäller i stort sett också för de olika hushållskategorierna i den näst lägsta inkomstklassen. Endast i hushåll med tre eller fler barn är livsmedelsandelen större än för hushåll utan barn. Det är också bara dessa stora hushåll, som får en större relativ förstärkning av köpkraften än barnlösa hushåll.

Först i de två högsta inkomstklasserna är sambandet det man kunde ha väntat sig vara speciellt markant i de lägsta inkomstklasserna – att livsmedelsandelen stiger med antalet barn.

Som redan påpekats, ökar bruttoeffekten med antalet barn. Men det gäller i stort sett också finansieringseffekten med undantag för den näst högsta inkomstklassen i hushåll med två barn och tre eller fler barn. Där

medför de något låga andelarna momspliktig övrig konsumtion att hushållen drabbas förhållandevis litet av momshöjningen på denna konsumtion. Både brutto- och finansieringseffekten varierar något oregelbundet med antalet barn, vilket medför att nettoeffekten också blir, ur horisontell fördelningssynpunkt, något oregelbunden. Sålunda är nettoeffekten för hushåll utan barn, med undantag av näst högsta inkomstklassen, större än för motsvarande klasser i hushåll med ett barn. I näst högsta inkomstklassen är nettoeffekten för hushåll utan barn i stort sett lika stor som för hushåll med två barn. Speciellt liten är effekten för hushåll med ett barn i den näst lägsta inkomstklassen.

I tabellen redovisas också fördelningseffekterna för ensamstående med och utan barn. Då grundmaterialet inte är uppdelat på vare sig inkomstklasser eller barnantal, kan vi bara dra slutsatsen, att momsreformen för ensamstående med barn i genomsnitt inte medför någon förstärkning av köpkraften samt att den för ensamstående utan barn ger en viss, i stort sett obetydlig, minskning av köpkraften.

Sammanfattningsvis får vi säga, att slutsatsen beträffande den ökning av köpkraften, som momsfria livsmedel kan väntas medföra, särskilt till förmån för barnhushåll med låg inkomst, när reformen finansieras med högre moms på annan momspliktig konsumtion, blir något splittrad. Hushåll med tre eller fler barn gynnas relativt andra kategorier oavsett inkomstens storlek. Även hushåll med två barn och höga inkomster

Tabell 4. Konsumtionsandelar samt fördelningseffekter av momsfria livsmedel

	Inkomstkr.	Livsm.-andel %	Andel momspl. övr. kons. %	Bruttoeff. pr hh, kr./år	Finansiereff. pr hh, kr./år	Nettoeff. pr hh, kr./år
Ensamstående utan barn	—	20	41	790	— 920	—130
med barn	—	25	43	1 390	—1 370	20
Gifta och sammanboende						
	—29	32	36	1 360	— 870	490
utan barn	30—44	27	38	1 530	—1 220	310
	45—59	22	43	1 470	—1 630	—160
	60—	19	41	1 620	—1 990	—370
ett barn	—29	29	38	1 530	—1 160	370
	30—44	24	41	1 650	—1 610	40
	45—59	23	42	1 840	—1 910	— 70
	60—	20	42	2 020	—2 420	—400
två barn	—29	31	38	2 040	—1 430	610
	30—44	27	39	2 000	—1 660	340
	45—59	26	39	2 070	—1 810	260
	60—	21	41	2 310	—2 580	—270
tre och fler barn	—29	31	38	2 460	—1 680	780
	30—44	29	39	2 380	—1 800	580
	45—59	29	39	2 510	—1 920	590
	60—	23	42	2 970	—3 100	—130

Källor: Livsmedelsandelar: Hbu 69, andel momspl. övrigt kons.: K.-A. Nilsson, Lantbrukshögskolan.



gynnas relativt mycket. Men vid låga inkomster får barnlösa hushåll en kraftigare förstärkning av köpkraften än hushåll med ett barn och även än vissa hushåll med två barn. Reformen verkar alltså, utifrån den ovan nämnda målsättningen, ha något dålig precision. Vi återkommer till detta längre fram.

#### 4.2 Fördelningseffekter av livsmedelssubventioneringen

Andelen momspliktig konsumtion samt brutto-, finansierings- och nettoeffekten av livsmedelssubventioneringen när den finansieras med en generell momshöjning finns redovisade i tabell 5. Där framgår att den momspliktiga konsumtionsandelen avtar med stigande inkomst. Som tidigare nämnts beror det på att livsmedelsandelen avtar kraftigare med stigande inkomst än vad andelen övrig momspliktig konsumtion stiger. Samtidigt ökar den momspliktiga konsumtionsandelen något med antalet barn, vilket motverkar den horisontella utjämnningen av köpkraften. Utan att gå in på ytterligare detaljer kan man säga, att bördan av finansieringssättet ökar något med antalet barn särskilt i högsta inkomstklassen.

För kategorierna ensamstående med respektive utan barn ser vi, att de förra har en markant större andel momspliktig konsumtion, framför allt beroende på livsmedelsandelen. (Se tabell 4.) Nettoeffekten blir för dessa

Tabell 5. Konsumtionsandelar samt fördelningseffekter av livsmedelssubventioneringen

	Inkomst tkr.	Andel momspl. kons. %	Brutto- eff. pr hh, kr./år	Finan- siereff. pr hh, kr./år	Nettoeff. pr hh, kr./år
Ensamstående					
utan barn	—	61	250	— 405	—155
med barn	—	68	660	— 640	20
Gifta och sam- manboende					
	—29	68	695	— 485	210
utan barn	30-44	65	685	— 615	70
	45-59	65	600	— 730	—130
	60-	60	615	— 860	—245
ett barn	—29	67	780	— 595	185
	30-44	65	815	— 750	65
	45-59	65	795	— 870	— 75
	60-	62	815	—1 055	—240
tva barn	—29	69	1 070	— 760	310
	30-44	66	1 040	— 820	220
	45-59	65	1 010	— 870	140
	60-	62	1 010	—1 150	—140
tre och fler barn	—29	69	1 395	— 910	485
	30-44	67	1 265	— 925	340
	45-59	68	1 275	— 985	290
	60-	65	1 295	—1 410	—115

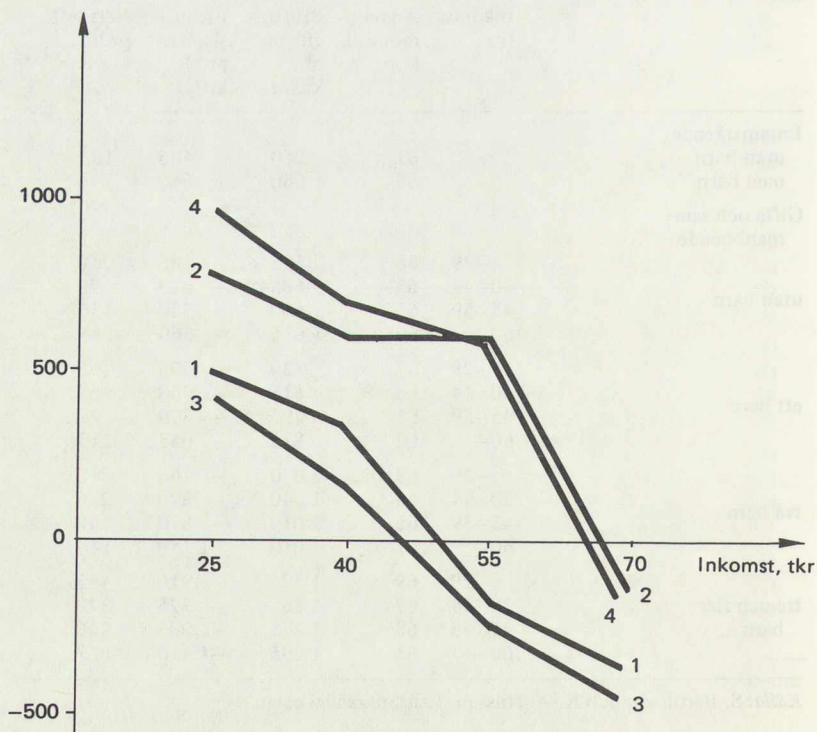
Källa: S. Bertilsson och K.-A. Nilsson, Lantbrukshögskolan.

båda kategorier praktiskt taget densamma som vid momsreformen, dvs. en viss försvagning av köpkraften för ensamstående utan barn och en negligerbar effekt för ensamstående med barn.

Beträffande kategorierna gifta och sammanboende framgår det av tabellen att bruttoeffekten är i stort sett oberoende av inkomsten. Detta drag framträder starkare här än i tabell 3, där ingen uppdelning på hushållskategorier finns. En del av skillnaden kan också ligga i att inkomstklasserna är betydligt "vidare" här än i tabell 3. Vi ser också att bruttoeffekten ökar markant med antalet barn. Om målsättningen med subventioneringen är att stödja barnfamiljerna, kan man alltså säga, att urvalet subventionerade varor är bra. Men eftersom denna tendens också finns, fastän svagare, beträffande finansieringsbördan, så blir nettoeffekten ur horisontell fördelningssynpunkt svagare än vad bruttoeffekten givit anledning att förmoda. Man kan, med samma kriterium som ovan, säga, att finansieringsmetoden inte är väl vald.

#### 4.3 Reformernas effektivitet

För att lättare kunna jämföra det vi tidigare har kallat effektiviteten hos de två reformerna har även på detta material beräknats effekterna av en fördubblad livsmedelssubventionering. Den blir då av ungefär samma totala omfattning som momsreformen. Figur 3 illustrerar denna jämförel-



Figur 3 Nettoeffekter av moms fria livsmedel och av fördubblad livsmedelssubventionering för hushåll utan barn (1 resp. 3) samt för hushåll med tre barn (2 resp. 4). Kr/år.



se för hushållskategorierna gifta och sammanboende utan samt med tre eller fler barn. Kurvorna 1 och 2 visar nettoeffekten av moms fria livsmedel, finansierat med högre moms på momspliktig övrig konsumtion, för hushåll utan respektive med tre eller fler barn. Kurvorna 3 och 4 visar dubbla nettoeffekten av livsmedelssubventioneringen, finansierad med en generell momshöjning, för samma kategorier. Av jämförelsen mellan kurvorna 1 och 2 framgår, att momsreformen ger en horisontell utjämning av köpkraften, eftersom 2 ligger ovanför 1 för alla inkomster. Speciellt markant är detta i näst högsta inkomstklassen.

På motsvarande sätt ser vi med hjälp av kurvorna 3 och 4 att den horisontella utjämningen är mer markant för livsmedelssubventioneringen, möjligen bortsett från i den allra högsta inkomstklassen.

Eftersom kurva 1 ligger högre än kurva 3 för alla inkomster, kan vi konstatera, att för hushåll utan barn är momsreformen att föredra oavsett inkomstens storlek.

Jämför vi slutligen kurvorna 2 och 4 ser vi, att för kategorin tre barn och fler blir den vertikala utjämningen något större vid subventionering än vid moms fria livsmedel, vilket inte framgick när materialet enbart var uppdelat på inkomstklasser. Det innebär, att subventioneringen i högre utsträckning än momsreformen gynnar flerbarnsfamiljer med låg inkomst, jämfört med låginkomsthushåll i allmänhet, vilket ligger helt i linje med den fördelningsmålsättning vi utgått ifrån gäller för livsmedelssubventioneringen.

Sammanfattningsvis innebär det ovanstående, att livsmedelssubventioneringen relativt mer än moms fria livsmedel gynnar hushåll med tre barn och fler, samtidigt som den också relativt mer missgynnar hushåll utan barn.

En jämförelse motsvarande den vi ovan gjort mellan hushåll utan barn och hushåll med tre barn eller fler har också gjorts mellan hushåll utan barn och 1-barnhushåll. (Illustreras ej här.) Av denna framgår, att 1-barnshushållen missgynnas något relativt hushållen utan barn, de får med andra ord bidra till att höja köpkraften i hushåll utan barn. Det gäller dock i mindre utsträckning för livsmedelssubventioneringen än för momsreformen. Även om skillnaderna är mindre än de som återfinns i figur 3, torde man i alla fall kunna påstå, att subventioneringen inte omfördelar köpkraften till förmån för enbarnshushållen jämfört med hushållen utan barn.

Jämförelsen mellan livsmedelssubventioneringen och momsreformen har visat, att den förra reformen medför en mindre omfördelning av köpkraften. Men det beror på skillnaden i reformernas totala omfattning, 2 500 mkr. respektive 4 700 mkr. Ser man till effektiviteten, vilket vi har gjort ovan, framstår emellertid subventioneringen som den för flerbarnshushåll bättre reformen. Särskilt markant är detta för hushåll med tre eller fler barn med låg inkomst. Däremot missgynnas enbarnshushåll med låg inkomst jämfört med barnlösa hushåll.

## 5 Utvärdering av effekternas storlek

Vi har kunnat konstatera, att livsmedelssubventioneringen på totalt 2 500 mkr. förstärker köpkraften i 1-, 2- och 3-barnshushåll med låg inkomst med ungefär 200, 300 respektive 500 kronor per hushåll och år. Om man avser att stödja just dessa hushållstyper framstår beloppen som tämligen små. För att styrka detta påstående har avslutningsvis gjorts några grova kalkyler på alternativa sätt att höja barnhushållens köpkraft. Om man använde 2 500 mkr. till att höja barnbidraget, som under 1974 utgick till cirka 1 800 000 barn, skulle det brutto innebära 1 400 kronor per barn och år. Köpkraften skulle i de ovan nämnda 1-, 2- och 3-barnshushållen öka med ungefär 700, 2 000 respektive 3 200 kronor i stället för med 200, 300 respektive 500 kronor. Om man tänker sig en inkomstgraderad förstärkning av köpkraften, till exempel i form av höjda bostadstillägg skulle naturligtvis fördelningseffekten bli ännu större. Enligt Bostadsstyrelsen uppgick det statliga bostadstillägget 1974 till ungefär 500 mkr. Det skulle sålunda kunna sexdubblas. Statens totala utgifter för bostadstilläggen uppgick enligt samma källa till cirka 1 200 mkr., varav 700 mkr. i form av statsbidrag till det statskommunala tillägget, vilket också utgår till hushåll utan barn. Det totala statliga stödet i form av bostadstillägg skulle alltså generellt kunna tredubblas om man valde att stödja hushållens ekonomi på detta sätt, i stället för att subventionera vissa livsmedel.

Beräkningarna visar, att livsmedelssubventioneringen visserligen ökar köpkraften i låginkomsthushåll med många barn. Men om det är den primära målsättningen, så finns det betydligt effektivare medel än att gripa in i prissystemet.



## Bilaga 2 Källmaterial

### Hushållsinkomstundersökningen 1972

Denna undersökning som utförts av statistiska centralbyrån (SCB) är en del av ett internationellt projekt i FN:s regi. Syftet med projektet är att ge underlag för internationella jämförelser vad gäller relativa inkomstskillnader mellan grupper. Det centrala inkomstbegreppet har därvid varit disponibel inkomst.

Populationen består av alla under andra halvan av år 1972 i Sverige boende personer. Urvalet omfattar 5 000 hushåll, dvs. drygt 10 000 vuxna individer. Av dessa 5 000 hushåll uteslöts 173 då de var institutionshushåll eller hushåll om en person som hade avlidit eller utflyttat ur riket.

Urvalet har utförts som ett stratifierat urval. Syftet har främst varit att uppfylla de precisionskrav som uppställts i rekommendationerna för den jämförande inkomstfördelningsstudien. Enligt dessa rekommendationer bör den relativa standardavvikelsen (kvoten mellan medelinkomstens

#### Fördelning i strata

Sammanräknad inkomst år 1971 (kr.)	Antal RTB-hushåll i populationen år 1972, samt antal hushåll i urvalet					
	Inkomstens sammansättning					
	1	2	3	4	5	Summa
0- 9 999	11 783 (50)	6 063 (80)	18 542 (30)	6 820 (40)	1 029 154 (800)	1 072 362 (1 000)
10 000-19 999	30 258 (80)	23 740 (120)	44 155 (45)	13 041 (40)	676 991 (650)	788 185 (935)
20 000-29 999	23 698 (70)	30 667 (120)	27 212 (35)	13 563 (30)	679 008 (570)	774 148 (825)
30 000-39 999	10 810 (60)	25 558 (120)	19 682 (30)	14 880 (30)	547 700 (500)	618 630 (740)
40 000-59 999	5 021 (50)	25 307 (120)	15 317 (30)	19 260 (50)	577 216 (500)	642 121 (750)
60 000-	1 299 (50)	15 418 (220)	9 012 (30)	12 588 (50)	279 127 (400)	317 444 (750)
Summa	82 869 (360)	126 753 (780)	133 920 (200)	80 152 (240)	3 789 196 (3 420)	4 212 890 (5 000)

standardavvikelse och medelinkomsten) inte överstiga 5 procent i de olika huvudgrupper, som hushållen redovisas i.

Urvalsramen utgörs av hushållen i registret över totalbefolkningen (RTB). Ett RTB-hushåll består av ensamstående eller gifta—sammanboende personer med eller utan barn under 18 år. (Endast gifta sammanboende personer räknas som sammanboende.)

Urvalets fördelning i olika strata framgår av nedanstående tablå. Siffrorna inom parentes visar urvalets fördelning och de övriga visar populationens fördelning.

Uppdelning efter inkomstens sammansättning har skett enligt följande:

#### *Inkomststruktur*

$$1 \quad I_J > 0,5 I_{SIN}$$

$$2 \quad I_R > 0,5 I_{SIN}$$

$$3 \quad 0 \leq I_R \leq I_J \leq 0,5 I_{SIN} \text{ (dock ej } I_J = I_R = 0)$$

$$4 \quad 0 \leq I_J < I_R \leq 0,5 I_{SIN}$$

$$5 \quad I_J = I_R = 0$$

$I_J$  = Inkomst av jordbruksfastighet

$I_R$  = Inkomst av rörelse

$I_{SIN}$  = Sammanräknad inkomst

$I_J$ ,  $I_R$  och  $I_{SIN}$  är taxeringstekniska begrepp. Sammanräknad inkomst består av summan av sex inkomstslag, inkomst av tjänst, kapital, annan fastighet än jordbruksfastighet, tillfällig förvärvsverksamhet, jordbruksfastighet samt rörelse.

Förutom att uppgifter har inhämtats från ett urval av hushåll genom en enkät har uppgifter även hämtats från olika myndigheters m. m. register. Insamlingen har främst berört följande insamlingsvägar och uppgifter:

Enkät till hushållen: Hushållens storlek och sammansättning, sysselsättningsnivå under året, utbildning, yrke och diverse inkomstuppgifter såsom bidrag till elever i grundskola, gymnasieskola m. m.

Allmänna försäkringskassor: Sjukpenning, moderskapspenning m. m.

Kommunernas socialnämnder: Socialhjälp, underhållsbidrag m. m.

Lokala skattemyndigheter: Lön, pension, intäkts- och skuldräntor, slutlig skatt m. m.

Arbetsmarknadsstyrelsen: Utbildnings- och flyttningsbidrag.

Länsbostadsnämnderna: Bostadstillägg för barnfamiljer.

Arbetslöshetskassor: Dagpenning m. m.



Eftersom undersökningens resultat – tabellerna – baseras på ett urval är samtliga antalsberäkningar, medelvärden osv. behäftade med ett urvalsfel. Man har vid fastställandet av urvalet försökt fördela detta så att minsta möjliga urvalsfel erhålls i vissa centrala redovisningsgrupper. Riktlinjen har varit att försöka hålla den relativa standardavvikelsen av medelinkomsten lägre än 5 procent i dessa grupper. I stort sett uppfylls detta krav.

Andra fel än urvalsfel är fel som uppstått vid insamling (missuppfattning) av intervjuare, missuppfattning av internationella rekommendationer, svar som är medvetet felaktiga osv., manuella bearbetningar (kodning, granskning), maskinella bearbetningar och tabellframställningar. Trots att många kontroller har gjorts får man räkna med att sådana fel finns i materialet. Någon systematisk genomgång av möjliga felkällor och försök att mäta dessas storlek har dock ännu inte gjorts. Erfarenhetsmässigt vet man emellertid att vissa variabler torde vara behäftade med större fel än andra. Exempelvis är kodningen av utbildning eller indelningen efter förvärsarbetstid svåra att utföra felfritt. Å andra sidan är naturligtvis andra indelningar som t. ex. efter ålder så gott som felfria. Beträffande inkomstvariablerna är de allra flesta hämtade från register av olika slag. Detta talar för en godtagbar kvalitet, även om naturligtvis också dessa uppgifter (taxeringarna) kan ha brister.

Det finns även ett partiellt bortfall för vissa klassificeringsvariabler. Detta har uppstått dels p. g. a. att vissa hushåll (ca 20 proc.) har vägrat delta i den del av undersökningen i vilken hushållen besvarar en enkät, dels p. g. a. att vissa frågor i enkäten inte besvarats eller besvarats ofullständigt av hushållen. För det partiella bortfallet i vissa klassificeringsvariabler har indelningen "ej klassificerade" använts. De partiella bortfallen berör inte endast klassificeringsvariablerna utan även vissa delar av inkomstvariablerna. Dessa senare brister torde ha endast marginell betydelse.





## Bilaga 3 Tabeller och tabellförklaringar

Förklaringar till tabellerna:

Den *disponibla inkomsten* är lika med inkomst efter skatt plus bidrag. *Barnbidrag, underhållsbidrag* är summan av barnbidrag och underhållsbidrag, i tabell 12 är dock en uppdelning gjord. Underhållsbidraget inkluderar bidragsförskott.

*Övriga bidrag* består av bl. a. sjukpenning av privat natur, utfall från frivillig försäkring, studiestöd till barn och periodiskt understöd.

*Inkomst före skatt* består av faktorinkomst och socialförsäkringsutfall minus avdrag för periodiskt understöd m. m.

*Inkomst av kapital, inkomst av eget hem* består av såväl kapitalinkomst som ränteutgifter för eget hem, vilka räknas som negativ kapitalinkomst. Detta gör att den disponibla inkomsten för hushåll med eget hem underskattas eftersom en stor del av boendekostnaden redan är betald utanför den disponibla inkomsten.

Kolumnen med "Σ0.1." innehåller medelvärdena för alla hushåll i gruppen (se tabell 1-6), medan kolumnen "Σ uppbär variabeln" innehåller medelvärdena för alla hushåll som har bidraget/inkomsten ifråga, alltså medelvärden där noll-fallen ej medtagits.

Med *inkomstklass* avses disponibel inkomstklass.

Tabellerna 7-11 visar den disponibla inkomstens sammansättning för olika kategorier av hushåll. Betrakta t. ex. tabell 7: hushåll med ett barn, kategorin arbetare: Kolumnen till vänster "medelvärden" består av medelvärden för den disponibla inkomstens komponenter för *alla* arbetarhushåll med ett barn. Procent-kolumnen visar hur stor andel de respektive komponenterna utgör av den disponibla inkomsten. Kolumnen till höger "andel med bidraget %" innehåller uppgifter om hur stor andel av gruppen arbetare med ett barn som har barnbidrag/underhållsbidrag, bostadstillägg och socialhjälp.

Antalet hushåll i varje grupp är angivet ovanför varje deltabell inom parentes.

Rubriken "samtliga" avser samtliga hushåll med det barnantal som är angivet i tabellhuvudet. Observera vad gäller kategorin samtliga att uppgifterna i kolumnen "andel med bidraget %" *inte* är baserade på värden för samtliga utan på värden för alla arbetare, tjänstemän och företagare, vilka utgör 95 procent av samtliga hushåll.

Med arbetstidsreserv avses skillnaden mellan den faktiska förvärvsarbetstiden (inkl. semester, sjukdom m. m.) och full årsarbetstid (= 2 080 timmar).

Tabell 1. Hela befolkningen 20-66 år

Variabler	Inkomstklass (1 000 kr.)											Σ uppbar variabeln
	0,1- 9,9	10,0- 19,9	20,0- 24,9	25,0- 29,9	30,0- 34,9	35,0- 39,9	40,0- 49,9	50,0- 59,9	60,0- 69,9	70,0- 79,9	80,0- 89,9	
Antal hushåll	246 000	575 000	420 000	404 000	369 000	284 000	345 000	215 000	2 858 000	2 858 000	2 853 000	
Disponibel inkomst	5 500	15 740	22 510	27 500	32 450	37 350	44 160	61 740	28 710	28 710	28 770	
Barnbidrag, underhållsbidrag	134	226	573	1 156	1 465	1 145	1 375	1 160	861	861	2 315	
Bostadstillägg	169	347	334	642	783	523	452	170	445	445	1 933	
Socialhjälp	172	132	75	108	148	84	35	34	102	102	1 906	
Övriga bidrag	238	206	243	269	351	316	606	911	354	354	2 065	
Inkomst efter skatt	4 787	14 829	21 285	25 325	29 703	35 282	41 692	59 465	26 948	26 948	14 980	
Inkomstskatt	1 720	5 920	10 280	12 410	14 440	18 430	23 730	41 250	14 260	14 260		
Inkomst före skatt	6 507	20 749	31 565	37 735	44 143	53 712	65 422	100 715	41 208	41 208		
Inkomst av kapital ink. eget hem	-560	490	630	-230	-1 660	-1 590	-2 610	-2 650	-780	-780		
Arbetslöshetsersättning m. m.	508	321	342	308	452	395	242	506	367	367	2 294	
Sjukpenning	295	848	873	961	1 351	1 598	1 557	1 374	1 085	1 085	1 665	
Pension	1 540	2 650	1 980	1 980	1 860	1 940	760	2 380	1 940	1 940	10 820	
Förfärsinkomst	4 620	16 940	28 410	34 860	41 540	50 900	64 370	97 700	38 440	38 440	41 190	
Förfärsinkomst/tim.	7,06	10,36	14,15	15,46	16,89	16,26	18,56	27,48	15,13	15,13	15,13	
Arbetslöshetsreserv (i tim. per år)	1 723	1 002	944	1 453	1 378	1 072	864	1 122	1 162	1 162		



Tabell 2. Hushåll utan barn

Variabler	Inkomstklass (1 000 kr.)										Σ0,1
	0,1- 9,9	10,0- 19,9	20,0- 24,9	25,0- 29,9	30,0- 34,9	35,0- 39,9	40,0- 49,9	50,0-	50,0-	Σ0,1	
Antal hushåll	231 000	518 000	311 000	187 000	142 000	137 000	129 000	98 477	1 754 000		
Disponibel inkomst	5 960	15 690	22 390	27 340	32 470	37 290	43 820	63 270	24 630	5	
Barnbidrag, underhållsbidrag	4	10	4	0	0	0	4	4	4		
Bostadstillägg	161	230	93	93	140	103	30	23	138		
Socialhjälp	168	115	31	13	38	4	9	8	68		
Övriga bidrag	232	154	215	184	283	153	387	307	214		
Inkomst efter skatt	5 395	15 181	22 047	27 050	32 009	37 030	43 390	62 928	24 205		
Inkomstskatt	1 230	6 130	11 480	14 520	16 350	19 920	25 320	42 570	12 690		
Inkomst före skatt	6 625	21 311	33 527	41 570	48 359	56 950	68 710	105 498	36 895		
Inkomst av kapital ink. eget hem	270	340	630	1 010	-20	-250	-160	-140	310		
Arbetslöshetsersättning m. m.	542	276	258	343	356	394	412	401	348		
Sjukpenning	279	863	885	1 043	1 650	1 616	1 361	1 129	984		
Pension	1 600	2 810	2 340	3 730	2 920	3 240	1 340	3 780	2 660		
Förvärvsinkomst	4 120	17 230	29 700	35 600	43 730	52 450	65 940	99 910	32 800		
Förvärvsinkomst/tim.	7,03	10,64	14,87	15,94	18,06	16,12	17,90	27,89	14,15		
Arbetslöshetsreserv (i tim. per år)	1 713	946	800	1 390	1 313	983	827	1 191	1 096		

Tabell 3. Hushåll med ett barn

Variabler	Inkomstklass (1 000 kr.)										Σ0,1
	0,1- 9,9	10,0- 19,9	20,0- 24,9	25,0- 29,9	30,0- 34,9	35,0- 39,9	40,0- 49,9	50,0-			
Antal hushåll	66 000	64 000	64 000	105 000	84 000	62 000	90 000	46 000		494 000	
Disponibel inkomst	16 900	22 870	22 870	27 720	32 360	37 220	44 230	60 390		33 950	
Barnbidrag, underhållsbidrag	1 592	1 375	1 375	1 277	1 294	1 100	1 055	1 108		1 239	
Bostadstillägg	1 058	468	468	567	365	187	357	206		430	
Socialhjälp	154	97	97	52	96	215	0	20		85	
Övriga bidrag	516	365	365	400	478	353	566	1 242		523	
Inkomst efter skatt	13 580	20 565	20 565	25 424	30 127	35 365	42 252	57 814		31 673	
Inkomstskatt	3 560	7 370	7 370	11 350	14 130	17 910	23 600	37 880		16 080	
Inkomst före skatt	17 140	27 935	27 935	36 774	44 257	53 275	65 852	95 694		47 753	
Inkomst av kapital ink. eget hem	-480	-140	-140	-440	-820	-980	-1 080	-970		-690	
Arbetslöshetsersättning m. m.	436	496	496	221	204	281	174	778		316	
Sjukpenning	819	885	885	1 206	969	2 069	1 559	2 195		1 350	
Pension	1 820	1 470	1 470	760	1 870	610	720	2 050		1 200	
Förvärvsinkomst	15 200	25 700	25 700	35 430	42 170	51 340	64 820	91 740		45 880	
Förvärvsinkomst/tim.	8,23	12,25	12,25	14,77	16,18	15,52	17,96	25,33		15,99	
Arbetslöshetsreserv (i tim. per år)	1 204	1 294	1 294	1 344	1 294	1 009	826	1 145		1 175	



Tabell 4. Hushåll med två barn

Variabler	Inkomstklass (1 000 kr.)									
	0,1- 9,9	10,0- 19,9	20,0- 24,9	25,0- 29,9	30,0- 34,9	35,0- 39,9	40,0- 49,9	50,0-	Σ0,1	
Antal hushåll	15 200	15 200	35 000	84 000	110 000	54 000	77 000	47 000	428 000	
Disponibel inkomst	15 140	15 140	22 810	27 480	32 540	37 630	44 410	59 210	35 120	
Barnbidrag, underhållsbidrag	2 688	2 688	3 176	2 633	2 686	2 324	2 313	2 120	2 543	
Bostadstillägg	1 213	1 213	1 585	1 229	1 318	831	359	150	942	
Socialhjälp	718	718	230	53	210	90	89	0	138	
Övriga bidrag	1 351	1 351	195	257	263	275	676	1 645	517	
Inkomst efter skatt	9 170	9 170	17 624	23 308	28 063	34 110	40 973	55 295	30 980	
Inkomstskatt	3 380	3 380	6 550	10 420	13 430	17 680	22 760	40 460	17 160	
Inkomst före skatt	12 550	12 550	24 174	33 728	41 493	51 790	63 733	95 755	48 140	
Inkomst av kapital ink. eget hem	-1 010	-1 010	-1 460	-1 690	-1 780	-1 290	-2 650	-3 240	-2 240	
Arbetslöshetsersättning m. m.	1 109	1 109	677	368	832	377	49	412	481	
Sjukpenning	399	399	928	591	1 343	1 278	1 983	1 131	1 198	
Pension	60	60	250	260	870	1 060	140	290	500	
Förvärvsinkomst	12 980	12 980	24 650	34 650	40 440	50 520	64 220	97 180	48 460	
Förvärvsinkomst/tim.	6,88	6,88	11,86	15,69	16,18	16,63	19,44	26,00	16,92	
Arbetslöshetsreserv (i tim. per år)	1 915	1 915	1 656	1 650	1 411	1 015	725	1 008	1 294	

Tabell 5. Hushåll med tre barn

Variabler	Inkomstklass (1 000 kr.)									
	0,1- 9,9	10,0- 19,9	20,0- 24,9	25,0- 29,9	30,0- 34,9	35,0- 39,9	40,0- 49,9	50,0-	Σ0,1	
Antal hushåll				21 000	27 000	22 000	30 000	(19 000)	131 000	
Disponibel inkomst				27 950	32 310	37 700	44 630	(62 560)	38 590	
Barnbidrag, underhållsbidrag				3 412	3 877	3 510	3 409	(3 407)	3 588	
Bostadstillägg				2 297	2 401	2 152	1 391	(598)	1 886	
Socialhjälp				697	546	20	103	(270)	350	
Övriga bidrag				376	213	743	1 336	(750)	682	
Inkomst efter skatt				21 167	25 273	31 275	38 388	(57 535)	32 084	
Inkomstskatt				9 030	11 410	16 190	24 130	(46 670)	19 110	
Inkomst före skatt				30 197	36 683	47 465	62 518	(104 205)	51 194	
Inkomst av kapital ink. eget hem				-1 250	-1 160	-2 280	-2 430	(-2 920)	-1 850	
Arbetslöshetsersättning m. m.				53	234	923	147	(180)	372	
Sjukpenning				468	862	886	1 436	(908)	903	
Pension				140	650	0	60	(1 740)	420	
Förvärvsinkomst				30 860	36 310	47 930	63 660	(104 880)	51 590	
Förvärvsinkomst/tim.				14,05	15,34	18,41	21,87	(38,12)	19,55	
Arbetslöshetsreserv (i tim. per år)				1 746	1 765	1 648	1 169	(1 291)	1 540	





Tabell 7. Hushåll med ett barn

	Samtliga (494 000 st.)		Arbetare (197 000 st.)		Tjänstemän (222 000 st.)		Företagare (47 000 st.)	
	medel- värdet	% andel med bidraget %	medel- värdet	% andel med bidraget %	medel- värdet	% andel med bidraget %	medel- värdet	% andel med bidraget %
Inkomst efter skatt	31 673	93	30 434	93	35 201	94	27 020	93,5
Barnbidrag, underhållsbidrag	1 239	4	1 201	4	1 316	3,5	933	3
Bostadstillägg	430	1	435	1	353	1	380	1,5
Socialhjälp	85	0	157	0,5	17	0	14	0
Övriga bidrag	523	2	443	1,5	553	1,5	486	2
Disponibel inkomst	33 950	100	32 670	100	37 440	100	28 960	100
	En förvärvsarbete (121 000 st.)		Två förvärvsarbete (288 000 st.)		Gifta (331 000 st.)		Ensamstående (68 000 st.)	
	medel- värdet	% andel med bidraget %	medel- värdet	% andel med bidraget %	medel- värdet	% andel med bidraget %	medel- värdet	% andel med bidraget %
Inkomst efter skatt	22 312	88	33 433	94,5	32 813	95	18 217	83
Barnbidrag, underhållsbidrag	1 706	7	1 146	3,5	1 072	3	2 100	10
Bostadstillägg	657	3	352	1	317	1	946	4
Socialhjälp	103	0	87	0	72	0	98	0,5
Övriga bidrag	562	2	372	1	346	1	609	2,5
Disponibel inkomst	25 340	100	35 400	100	34 620	100	21 970	100



Tabell 8. Hushåll med två barn

	Samtliga (428 000 st.)		Arbetare (167 000 st.)		Tjänstemän (202 000 st.)		Företagare (36 000 st.)		
	medel- värdet	%	andel med bidraget %	medel- värdet	%	andel med bidraget %	medel- värdet	%	andel med bidraget %
Inkomst efter skatt	30 980	88		28 214	86	35 904	91	26 336	86
Barnbidrag, underhållsbidrag	2 543	7	100	2 736	8	2 469	6	2 265	7,5
Bostadstillägg	942	3	52	1 205	4	610	2	1 357	4,5
Socialhjälp	138	0,5	7	219	0,5	44	0	57	0
Övriga bidrag	517	1,5		506	1,5	473	1	675	2
Disponibel inkomst	35 120	100		32 880	100	39 500	100	30 690	100
<hr/>									
	En förvärsarbetande (123 000 st.)		Två förvärsarbetande (234 000 st.)		Gifva (353 000 st.)		Ensamstående (28 000 st.)		
	medel- värdet	%	andel med bidraget %	medel- värdet	%	andel med bidraget %	medel- värdet	%	andel med bidraget %
Inkomst efter skatt	23 449	82		32 272	90	31 080	89	15 215	63
Barnbidrag, underhållsbidrag	3 067	11	100	2 431	7	2 353	7	4 997	21
Bostadstillägg	1 354	5	66	851	2	875	3	1 812	7
Socialhjälp	150	0	10	114	0	67	0	886	4
Övriga bidrag	450	2		332	1	405	1	1 180	5
Disponibel inkomst	28 470	100		36 000	100	34 780	100	24 090	100

Tabell 9. Hushåll med tre barn

	Samtliga (131 000 st.)		Arbetare (52 000 st.)		Tjänstemän (53 000 st.)		Företagare (16 000 st.)	
	medel- värdet	% andel med bidraget %	medel- värdet	% andel med bidraget %	medel- värdet	% andel med bidraget %	medel- värdet	% andel med bidraget %
Inkomst efter skatt	32 084	83	27 744	79,5	40 412	87,5	(24 803)	(81)
Barnbidrag, underhållsbidrag	3 588	9	3 743	10,5	3 434	7,5	(3 342)	(11)
Bostadstillägg	1 886	5	2 370	7	1 264	3	(2 033)	(6,5)
Socialhjälp	350	1	624	2	104	0	(18)	(0)
Övriga bidrag	682	2	389	1	1 056	2	(474)	(1,5)
Disponibel inkomst	38 590	100	34 870	100	46 270	100	(30 670)	(100)
	En förvärvsarbetsande (47 000 st.)		Två förvärvsarbetsande (52 000 st.)		Giftna (109 000 st.)		Ensamstående	
	medel- värdet	% andel med bidraget %	medel- värdet	% andel med bidraget %	medel- värdet	% andel med bidraget %	medel- värdet	% andel med bidraget %
Inkomst efter skatt	27 437	80	34 406	84,5	32 108	84		
Barnbidrag, underhållsbidrag	3 837	11	3 572	9	3 436	9		
Bostadstillägg	2 417	7	1 501	3,5	1 778	5		
Socialhjälp	295	1	365	1	230	0,5		
Övriga bidrag	484	1	766	2	568	1,5		
Disponibel inkomst	34 470	100	40 610	100	38 120	100		



Tabell 10. Hushåll med fyra eller flera barn

	Samtliga (51 000 st.)		Arbetare (27 000 st.)		Tjänstemän (16 000 st.)		Företagare	
	medel- värdet	%	medel- värdet	%	medel- värdet	%	medel- värdet	%
Inkomst efter skatt	28 114	73	25 308	69	(37 487)	(81)		
Barnbidrag, underhållsbidrag	5 512	14	5 781	16	(5 108)	(11)	(100)	
Bostadstillägg	3 226	8	3 833	10	(1 922)	(4)	(72)	
Socialhjälp	519	1,5	635	2	(15)	(0)	(4)	
Övriga bidrag	1 319	3,5	1 173	3	(1 718)	(4)		
Disponibel inkomst	38 690	100	36 760	100	(46 350)	(100)		
<hr/>								
	En försärbetande (14 000 st.)		Två försärbetande (22 000 st.)		Giftna (42 000 st.)		Ensamstående	
	medel- värdet	%	medel- värdet	%	medel- värdet	%	medel- värdet	%
Inkomst efter skatt	(19 005)	(58)	28 889	74	29 463	76		
Barnbidrag, underhållsbidrag	(6 045)	(18)	5 523	14	5 095	13	100	
Bostadstillägg	(4 505)	(14)	2 853	7	3 024	8	83	
Socialhjälp	(1 220)	(4)	428	1	503	1	15	
Övriga bidrag	(2 035)	(6)	1 267	3	805	2		
Disponibel inkomst	(32 810)	(100)	38 960	100	38 890	100		

Tabell 11. Hushåll utan barn

	Samtliga (1 754 000 st.)		Arbetare (686 000 st.)		Tjänstemän (663 000 st.)		Företagare (136 000 st.)	
	medel- värdet	% andel med bidraget %	medel- värdet	% andel med bidraget %	medel- värdet	% andel med bidraget %	medel- värdet	% andel med bidraget %
Inkomst efter skatt	24 205	98	24 662	98,5	28 463	99	22 561	98,5
Barnbidrag, underhållsbidrag	5	0	8	0	2	0	13	0
Bostadstillägg	138	1	71	0,5	39	0	105	0,5
Socialhjälp	68	0	94	0,5	15	0	9	0
Övriga bidrag	214	1	165	1	191	1	252	1
Disponibel inkomst	24 630	100	25 000	100	28 710	100	22 940	100
	En förvärvsarbetsande (994 000 st.)		Två förvärvsarbetsande (492 000 st.)		Giftna (565 000 st.)		Ensamstående (907 000 st.)	
	medel- värdet	% andel med bidraget %	medel- värdet	% andel med bidraget %	medel- värdet	% andel med bidraget %	medel- värdet	% andel med bidraget %
Inkomst efter skatt	19 375	98,5	34 582	99	31 759	99	15 640	97,5
Barnbidrag, underhållsbidrag	60	0	10	0	0	0	7	0
Bostadstillägg	84	0,5	53	0	63	0	141	1
Socialhjälp	67	0	19	0	15	0	107	0,5
Övriga bidrag	164	1	226	1	233	1	145	1
Disponibel inkomst	19 750	100	34 890	100	32 070	100	16 040	100



Tabell 12. Barnbidrag (b) och underhållsbidrag (u)

		Antal barn			
		1	2	3	4
Arbetare	b + u	1 201	2 736	3 743	5 781
	b	(1 061)	(2 228)	(3 398)	(4 929)
	u	(140)	(508)	(345)	(952)
Tjänstemän	b + u	1 361	2 469	3 434	[5 108]
	b	(1 063)	(2 267)	(3 425)	[(4 852)]
	u	(252)	(202)	(9)	[(256)]
Företagare	b + u	933	2 265	3 342	(..)
	b	(906)	(2 204)	(3 222)	(..)
	u	(27)	(62)	(120)	(..)
Ensamstående	b + u	2 100	4 997	(..)	(..)
	b	(1 045)	(2 239)	(..)	(..)
	u	(1 055)	(2 758)	(..)	(..)
Giftna	b + u	1 072	2 353	3 436	5 095
	b	(1 039)	(2 252)	(3 395)	(4 898)
	u	(34)	(101)	(41)	(197)
En förvärvsarb.	b + u	1 706	3 067	3 837	[6 045]
	b	(1 116)	(2 326)	(3 506)	[(5 431)]
	u	(590)	(741)	(331)	[(613)]
Två förvärvsarb.	b + u	1 146	2 431	3 572	5 523
	b	(1 097)	(2 311)	(3 500)	(4 921)
	u	(49)	(121)	(72)	(602)

Tabell 13.

Variabel	Åldersklass			
	20- 30	31- 40	41- 50	51- 66
Antal hushåll	788 000	537 000	549 000	984 000
Disponibel inkomst	24 500	31 010	33 540	28 120
Barnbidrag, underhålls- bidrag	806	1 787	1 171	228
Bostadstillägg	395	760	515	273
Socialhjälp	165	109	118	39
Övriga bidrag	323	348	407	353
Inkomst efter skatt	22 811	28 006	31 329	27 227
Inkomstskatt	10 610	15 420	18 310	14 300
Inkomst före skatt	33 421	43 426	49 639	41 527
Inkomst av kapital ink. eget hem	-530	-1 600	-1 000	730
Arbetslöshets- sättning m. m.	509	384	312	274
Sjukpenning	1 066	1 039	1 070	1 133
Pension	460	700	1 330	4 140
Förvärvsinkomst	32 140	43 420	48 230	35 310
Förvärvsinkomst/tim.	14,85	16,25	16,39	14,04
Arbetsbidsreserv	933	1 014	1 167	1 444

# Statens offentliga utredningar 1975

## Kronologisk förteckning

---

1. Demokrati på arbetsplatsen. A.
2. Psalmer och visor. Del 1: 1. U.
3. Psalmer och visor. Del 1: 2. U.
4. Psalmer och visor. Del 1: 3. U.
5. Bättre bosättning för flera. S.
6. Huvudmannaskapet för specialskolan och särskolan. U.
7. Framtida studerandehälsovård. U.
8. Utlandssvenskarnas rösträtt. Ju.
9. Individerna och skolan. U.
10. Rörlig pensionsålder. S.
11. Svensk press. Tidningar i samverkan. Fi.
12. Totalfinansiering. B.
13. Vägtrafikolyckor och sjukvårdskostnader. S.
14. Konstnärerna i samhället. U.
15. Kommunal rösträtt för invandrare. Kn.
16. Kriminalvårdens nämnder. Ju.
17. Markanvändning och byggande. Remissammanställning utgiven av bostadsdepartementet. B.
18. Förtroendevalda och partier i kommuner och landsting. Kn.
19. Konsumentskydd på låsområdet. H. (Utkommer hösten 1975)
20. Särskilda regler för handläggning av anmälan mot polisman. Ju.
21. Pensionsförsäkring. Fi.
22. Lag om allmänna handlingar. Ju.
23. JO-ämbetet. Uppgifter och organisation. R.
24. Tre sociologiska rapporter. Ju.
25. Å jour. Om journalistutbildning. U.
26. Forskningsråd. U.
27. Politisk propaganda på arbetsplatser. A.
28. Program för ljud och bild i utbildningen. U.
29. Medborgerliga fri- och rättigheter i vissa länder. Ju.
30. Barnens livsmiljö. S.
31. Samhället och barns utveckling. Barnmiljöutredningens rapport 1. S.
32. Barns hälsa. Barnmiljöutredningens rapport 2. S.
33. Barns uppfostran och utveckling. Barnmiljöutredningens rapport 3. S.
34. Förskolan, skolan och fritiden. Barnmiljöutredningens rapport 4. S. (Utkommer hösten 1975)
35. Barnfamiljernas ekonomi. Barnmiljöutredningens rapport 5. S.





# Statens offentliga utredningar 1975

## Systematisk förteckning

---

### Riksdagen

JO-ämbetet. Uppgifter och organisation. [23]

### Justitiedepartementet

Utlandssvenskarnas rösträtt. [8]

Kriminalvårdens nämnder. [16]

Särskilda regler för handläggning av anmälan mot polisman. [20]

Lag om allmänna handlingar. [22]

Tre sociologiska rapporter. [24]

Medborgerliga fri- och rättigheter i vissa länder. [29]

### Socialdepartementet

Bättre bosättning för flera. [5]

Rörlig pensionsålder. [10]

Vägrafikolyckor och sjukvårdskostnader. [13]

Barnmiljöutredningen. 1. Barnens livsmiljö. [30]

(Utkommer hösten 1975) 2. Samhället och barns utveckling. Barnmiljöutredningens rapport 1. [31]

(Utkommer hösten 1975) 3. Barns hälsa. Barnmiljöutredningens rapport 2. [32] (Utkommer hösten 1975) 4. Barns uppfostran och utveckling. Barnmiljöutredningens rapport 3. [33] (Utkommer hösten 1975) 5. Förskolan, skolan och fritiden. Barnmiljöutredningens rapport 4. [34] (Utkommer hösten 1975) 6. Barnfamiljernas ekonomi. Barnmiljöutredningens rapport 5. [35] (Utkommer hösten 1975)

### Finansdepartementet

Svensk press. Tidningar i samverkan. [11]

Pensionsförsäkring. [21]

### Utbildningsdepartementet

1969 års psalmkommitté. 1. Psalmer och visor. Del 1: 1. [2] 2. Psalmer och visor. Del 1: 2. [3] 3. Psalmer och visor. Del 1: 3. [4]

Utredningen om skolan, staten och kommunerna. 1. Huvudmannaskapet för specialskolan och särskolan. [6] 2. Individ och skolan. [9]

Framtida studerandehälsovård. [7]

Konstnärerna i samhället. [14]

À jour. Om journalistutbildning. [25]

Forskningsråd. [26]

Program för ljud och bild i utbildningen. [28]

### Handelsdepartementet

Konsumentskydd på låsområdet. [19] (Utkommer hösten 1975)

### Arbetsmarknadsdepartementet

Demokrati på arbetsplatsen. [1]

Politisk propaganda på arbetsplatser. [27]

### Bostadsdepartementet

Totalfinansiering. [12]

Markanvändning och byggande. Remissammanställning utgiven av bostadsdepartementet. [17]

### Kommundepartementet

Kommunal rösträtt för invandrare. [15]

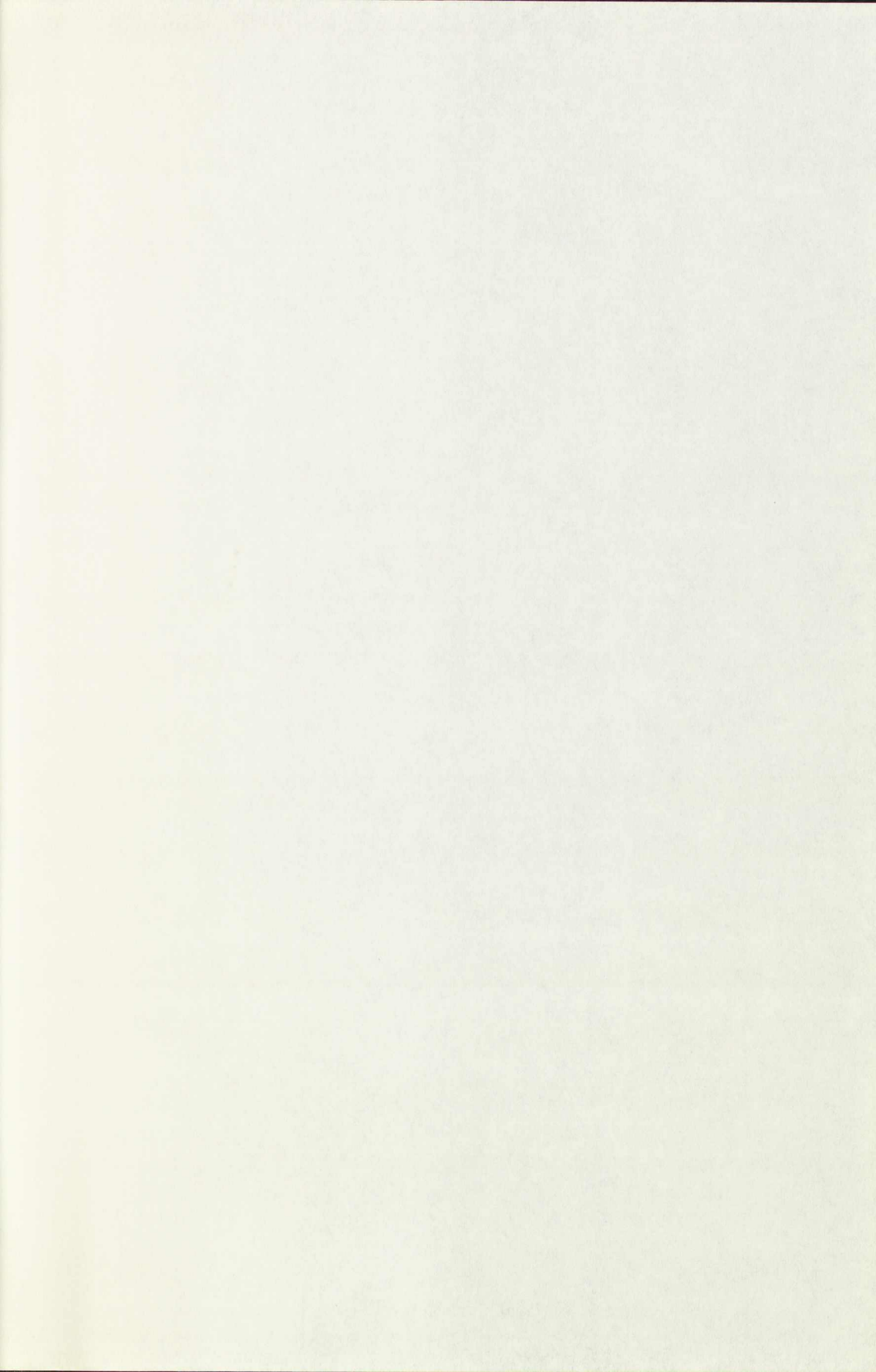
Förtroendevalda och partier i kommuner och landsting. [18]

Rättslagen

- 1988 års lag om förskoleförhållanden (1988:110)
- 1990 års lag om förskoleförhållanden (1990:110)
- 1992 års lag om förskoleförhållanden (1992:110)
- 1994 års lag om förskoleförhållanden (1994:110)
- 1996 års lag om förskoleförhållanden (1996:110)
- 1998 års lag om förskoleförhållanden (1998:110)
- 2000 års lag om förskoleförhållanden (2000:110)
- 2002 års lag om förskoleförhållanden (2002:110)
- 2004 års lag om förskoleförhållanden (2004:110)
- 2006 års lag om förskoleförhållanden (2006:110)
- 2008 års lag om förskoleförhållanden (2008:110)
- 2010 års lag om förskoleförhållanden (2010:110)
- 2012 års lag om förskoleförhållanden (2012:110)
- 2014 års lag om förskoleförhållanden (2014:110)
- 2016 års lag om förskoleförhållanden (2016:110)
- 2018 års lag om förskoleförhållanden (2018:110)
- 2020 års lag om förskoleförhållanden (2020:110)

- 1988 års lag om förskoleförhållanden (1988:110)
- 1990 års lag om förskoleförhållanden (1990:110)
- 1992 års lag om förskoleförhållanden (1992:110)
- 1994 års lag om förskoleförhållanden (1994:110)
- 1996 års lag om förskoleförhållanden (1996:110)
- 1998 års lag om förskoleförhållanden (1998:110)
- 2000 års lag om förskoleförhållanden (2000:110)
- 2002 års lag om förskoleförhållanden (2002:110)
- 2004 års lag om förskoleförhållanden (2004:110)
- 2006 års lag om förskoleförhållanden (2006:110)
- 2008 års lag om förskoleförhållanden (2008:110)
- 2010 års lag om förskoleförhållanden (2010:110)
- 2012 års lag om förskoleförhållanden (2012:110)
- 2014 års lag om förskoleförhållanden (2014:110)
- 2016 års lag om förskoleförhållanden (2016:110)
- 2018 års lag om förskoleförhållanden (2018:110)
- 2020 års lag om förskoleförhållanden (2020:110)







**LiberFörlag**  
Allmänna Förlaget

KUNGL. BIBL.  
9 DEC 1975  
STOCKHOLM

ISBN 91-38-02253-2