

RÖSTRÄTT OCH MEDBORGARSKAP

Invandrades och utlandssvenskars rösträtt

BILAGOR

Ur KB:s samlingar

Digitaliserad år 2013



National Library
of Sweden

SOU
1984:12

1983 års Rösträttskommitté

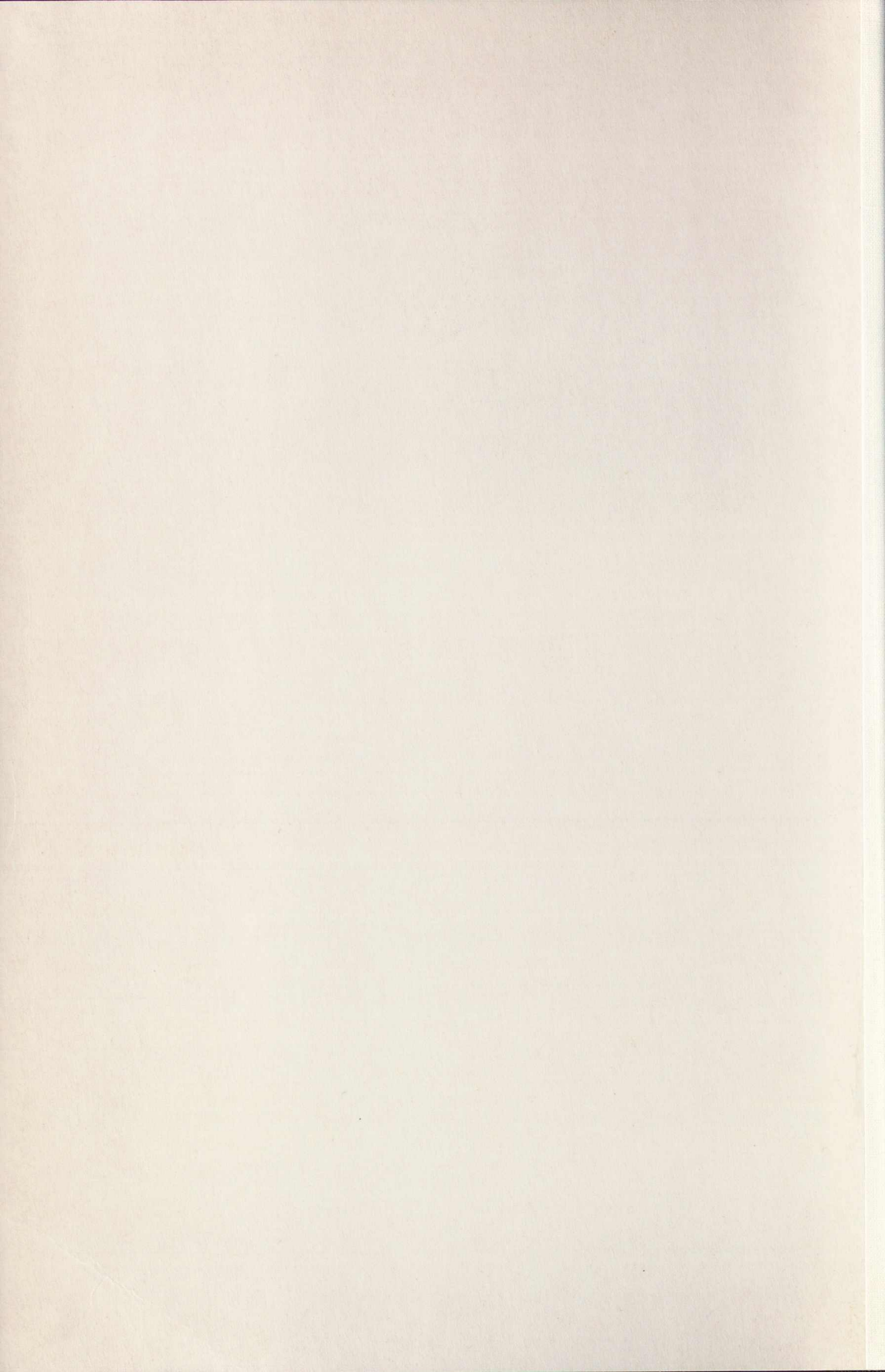
RÖSTRÄTT OCH MEDBORGARSKAP

Invandrares och utlandssvenskars rösträtt

BILAGOR

**SOU
1984:12**

1983 års Rösträttskommitté





111

Statens offentliga utredningar
1984:12
Justitiedepartementet

Rösträtt och medborgarskap

Invandrares och utlandssvenskars
rösträtt

Bilaga

Betänkande av 1983 års rösträttskommitté
Stockholm 1984

Omslag AD Sum

ISBN 91-38-08161-1

ISSN 0375-250X

Liber Tryck Stockholm 1984 319004

I N N E H Å L L

Bilaga 1	Sven Reinans Förändringar i den utländska valmanskåren under åren 1979-1982	5
Bilaga 2	Tomas Hammar Röstberättigade utländska medborgares valdeltagande i de kommunala valen 1976-1982 och i folkomröstningen 1980	37
Bilaga 3	Jan Rockström Utländska medborgares valdeltagande i 1982 års val	59
Bilaga 4	Utländska medborgares representation i kommunala nämnder m.m. Enkätformulär	67
Bilaga 5	Utländska medborgare i kommunala nämnder m.m. Sammanställning av kommunernas svar	69
Bilaga 6	Lars Lundvall Naturalisationskrav i vissa länder	77
Bilaga 7	Jan Rockström Redovisning av enkät rörande benägenheten att byta till svenskt medborgarskap	81
Bilaga 8	Invandrare som avser att bosätta sig på Nya Zeeland permanent eller för lång tid efter nationalitet och ålder	97
Bilaga 9	Att ha rösträtt i flera länder - några frågor om andra länders lagstiftning. Skrivelse till vissa ambassader	99
Bilaga 10	Valgretsnaevnet Beretning 1981	101
Bilaga 11	Europarådets rekommendation 951	107
Bilaga 12	Sven Reinans Utvandringen av svenska medborgare åren 1968-1982 och utlandssvenskarnas valdeltagande år 1982	109
Bilaga 13	Brevröstningsmaterialet	129

Förändringar i den utländska valmanskåren under åren 1979-1982

I de tre val och en folkomröstning som vissa i Sverige bosatta utländska medborgare har kunnat delta i, har de visat ett mycket lägre valdeltagande än svenska medborgare. Som en (del)förklaring till detta förhållande har man bl a pekat på att utländska medborgare är en lättrörlig grupp som förändras kraftigt mellan två val. Andelen väljare som har rätt att rösta i Sverige för första gången är alltså stor i gruppen. Syftet med denna undersökning är att analysera förändringarna i den utländska valmanskåren mellan valen åren 1979 och 1982, bl a genom att beräkna andelen "förstagångsväljare" och redovisa de röstberättigade utlänningarna efter hur länge de har bott i Sverige. Uppgifter av detta slag har tidigare ej funnits tillgängliga.

1 Metod och material

De databand som användes för att framställa röstlängderna för valet år 1979 finns ej bevarade. Det är således ej möjligt att med en rimlig arbetsinsats och acceptabla kostnader jämföra ett "riktigt" register över utlänningar som hade rösträtt år 1979 med ett motsvarande register för år 1982. Det är tekniskt möjligt att med hjälp av de register över befolkningsförändringar (dvs register över in- och utvandrade, avlidna och naturaliserade, som alltså har fått svenskt medborgarskap) som finns hos SCB rekonstruera ett register över röstberättigade år 1979. Detta kräver emellertid samkörningar av flera register.

Av såväl kostnads- som tidsmässiga skäl valdes en enklare metod som bygger på jämförelser mellan bevarade register från RTB (ett register över den totala befolkningen som SCB har) för början av åren 1979 och 1982. Den valda metoden har dock den nackdelen att den överskattar antalet röstberättigade utländska medborgare.

Rösträtt i kommunala val har de utländska medborgare som har varit kyrkobokförda i riket den 1 november de tre åren närmast före valåret.

Dvs för valet år 1979 åren 1978, 1977 och 1976, för valet år 1982 åren 1981, 1980 och 1979. Röstlängden bygger vidare på kyrkobokföringsförhållanden den 1 juni valåret. I den här undersökningen utgår man i stället från förhållanden i början av år 1979 resp 1982 och som röstberättigade anses de personer som har invandrat senast under år 1976 resp 1979. Antalet röstberättigade överskattas således dels genom att de utlänningar som utvandrar eller blir svenska medborgare (eller avlider) under tiden 1

januari - 1 juni räknas med som röstberättigade, dels genom att de utlänningar som har invandrat efter den första november år 1976 resp 1979 men före årets slut har räknats med som röstberättigade.

SCB har publicerat uppgifter om antalet röstberättigade dels som en preliminär beräkning som liksom den här undersökningen bygger på RTB vid början av året (dock med den skillnaden att SCB därvid har tagit hänsyn till kravet på kyrkobokföring före 1 november), dels med uppgifter ur rösträttsregistret som upprättas i juni. Antalet röstberättigade enligt de justerade röstlängderna förändras endast obetydligt i jämförelse med de preliminära uppgifter som bygger på röstlängderna. I tabell 1 visas antalet röstberättigade utlänningar åren 1979 och 1982 enligt de av SCB publicerade uppgifterna och enligt undersökningen.

Tabell 1 Antalet röstberättigade utlänningar åren 1979 och 1982 enligt olika källor

	Preliminära uppgifter på basis av		Antalet enligt
	Röstlängderna	RTB	undersökningen
År 1979	227 733	237 105	241 200
År 1982	242 102	252 512	255 700
Ökning			
mellan åren			
1979 och 1982	14 369	15 407	14 500

Antalet röstberättigade överskattas i undersökningen med 5-6 procent men förändringen av antalet mellan året 1979 och 1982 ligger nära det "riktiga". Eftersom förskjutningarna i tiden är desamma för åren 1979 och 1982 torde analysen av förändringsfaktorerna i undersökningen vara tillförlitlig. Däremot innebär metoden att den överskattning man gör av antalet röstberättigade är starkare för utlänningar som har vistats i Sverige en kortare tid. Detta kan ha betydelse ifall man vill antalsmässigt ange vissa kategorier röstberättigade. Detta påpekas i texten när det är aktuellt.

Rösträtt vid 1982 (och 1979) års val hade de som senast valdagen fyllde 19 år. Samma åldergräns har använts i undersökningen.

Bearbetningarna av RTB och tabellframställningen har gjorts av SCB. Alla antal från undersökningen anges avrundade till närmaste hundratal. Angivna procenttal etc är dock beräknade på icke avrundade siffror.

2 Allmänt om förändringsfaktorena

Antalet röstberättigade utlänningar förändras genom flera faktorer. Antalet minskas genom naturaliseringar, genom utvandring och dödsfall. (Dessutom kan personer förlora rösträtt genom omyndigförklaring, detta gäller dock ett litet antal personer och kan inte följas i denna undersökning.) Av de angivna faktorerna kan utvandring och dödsfall inte skiljas i denna undersökning då vi enbart har uppgift om en person finns eller inte fanns i landet år 1979 resp 1982.

Av alla vuxna utlänningar som var bosatta i Sverige i början av år 1979, fanns drygt tre fjärdedelar kvar registrerade som utländska medborgare tre år senare, i början av år 1982. Ungefär en tiondel fanns inte längre i Sverige. Av de 32 200 personer detta gällde hade ungefär 3 500, 11 procent, avlidit medan resten hade utvandrat. I landet fanns 13 procent kvar, men nu med svenskt medborgarskap.

Som framgår av tabell 2 är dock variationerna mellan olika nationaliteter mycket stora. Tabellen avser samtliga utländska medborgare som var bosatta i Sverige år 1979 och som år 1982 hade uppnått rösträttsåldern, (dvs även personer som år 1979 saknade rösträtt ingår). Den visar hur många av dessa som fanns kvar i Sverige i början av år 1982. Av de ungerska medborgarna från år 1979 fanns år 1982 endast 55 procent kvar som ungerska medborgare, medan hela 40 procent hade blivit svenska medborgare och endast 5 procent hade utvandrat eller dött. Samma tendens märks hos andra flyktinggrupper från Ost-Europa, tjecker och polacker. Medborgare i industrialiserade västländer har i hög utsträckning återutvandrat, men endast i liten utsträckning blivit svenska medborgare. (t ex medborgare i USA, Frankrike, Storbritannien). Man kan även konstatera stora skillnader mellan varandra liknande länder. Av de nordiska länderna har islänningar den högsta utvandringsandelen av samtliga i tabellen ingående länder, 34 procent, men en mycket låg frekvens av naturaliserade (gruppen består till stor del av studenter), medan utvandringen för finnar, danskar och norrmän endast är 10-12 procent. Däremot har norrmännen en klart mindre andel som blivit svenska medborgare än Danmark och Finland. (Trots att en mycket stor del av de i Sverige bosatta såväl norska som danska medborgarna är gifta med svenskar). Av de "stora" arbetskraftsinvandringsländerna, Jugoslavien och Grekland, har en stor del av grekerna blivit svenska medborgare, och utvandringen ligger över genomsnittet, medan av jugoslaverna en mycket hög andel är kvar i landet som utländska medborgare. Av de tre latinamerikanska länder som särredovisas i tabellen visar helt olika mönster med en mycket hög frekvens naturaliserade för medborgare i Uruguay.

Att olika medborgarskapsgrupper således minskas med olika hastighet genom naturalisering och/eller utvandring (dödsfall) innebär inte bara att grupperna storleksmässigt utvecklas olika utan även att de tenderar att få olika sammansättning efter ålder och vistelsetid i Sverige. Grupper med hög utvandring/naturalisering tenderar att vara genomsnittligt yngre och ha kortare vistelsetid i Sverige, medan grupper med låg naturalisering/utvandring tenderar att ha en genomsnittlig högre ålder och längre vistelsetid i Sverige.

Antalet röstberättigade utlänningar ökas genom att nya utländska medborgare uppfyller villkoren beträffande ålder och vistelsetid i Sverige. (I princip kan naturligtvis även svenska medborgare bosatta i Sverige bli utländska medborgare och därmed komma att tillhöra kategorin röstberättigade utlänningar, men sådana fall torde vara mycket sällsynta; likaså kan det tänkas att en omyndigförklarad utlänning åter blir myndig och därmed får rösträtt, men inte heller detta fall finns det någon anledning att stanna vid.) Hur många nya röstberättigade utlänningar som tillkommer beror således på invandringen 3-6 år före valet (samt på tidigare invandring och antalet i Sverige födda utländska barn vad beträffar de nya väljarna i åldern 18-21 år).

Invandringen till Sverige har visat stora årliga variationer, och dessa variationer återfinns i antalet röstberättigade som har invandrat under olika år. I figur 1 visas antalet utländska medborgare som har invandrat åren 1968-1979 i en sådan ålder att de år 1982 skulle vara minst 18 år samt antalet röstberättigade utlänningar år 1982 efter invandringsår 1968-1979. (Av tekniska skäl är det inte möjligt att ta fram sådana uppgifter för tiden före 1968).

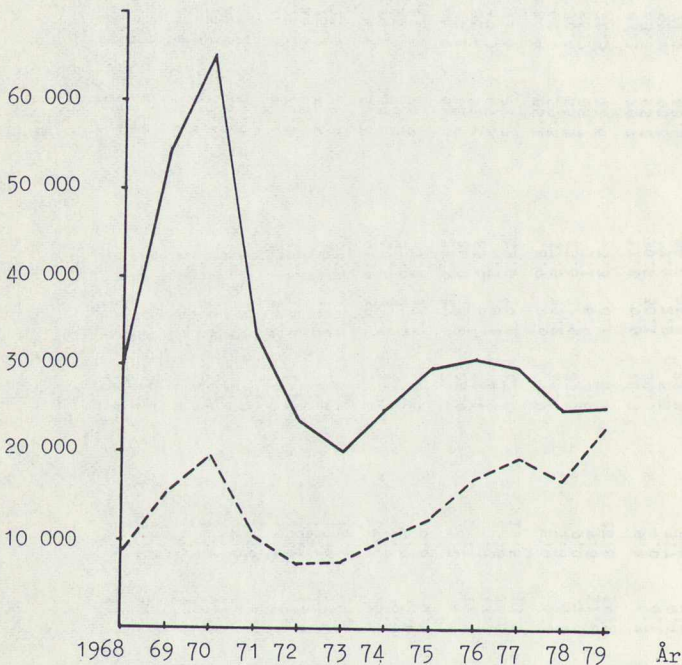
Av invandringen under början av den redovisade perioden finns ungefär 30 procent kvar som röstberättigade utlänningar, andelen höjs sedan ju närmare år 1979 vi kommer. (Siffran för antalet röstberättigade invandrade år 1979 är för hög i figuren av undersökningstekniska orsaker.) Andelen personer som är kvar som utländska medborgare är snarast förvånansvärt stabil om man tänker på att invandringens sammansättning med hänsyn till medborgarskap och motiv för invandringen har ändrats kraftigt under perioden. Att andelen invandrare som finns kvar som röstberättigade utlänningar är betydligt lägre i början av perioden beror främst på att de som kommit under senare delen av 1970-talet år 1982 ännu i stor utsträckning inte hade uppfyllt vistelsetidsvillkoret för att kunna få svenskt medborgarskap.

Tabell 2. I Sverige i början av 1979 bosatta vuxna utländska medborgare med avseende på om de är kvar i Sverige i början av år 1982 eller ej.

	Kvar med samma medborgarskap 1982			Kvar med svenskt medborgarskap			Saknas 1982			Samtliga Antal		
	Män	Kv	Båda könen	Män	Kv	Båda könen	Män	Kv	Båda könen	Män	Kv	Båda könen
DANMARK	79.0	75.9	77.7	8.9	13.1	10.7	12.1	11.0	11.6	13623	10116	23739
FANLAND	73.6	77.7	75.4	13.0	13.3	13.5	12.7	9.0	10.8	65804	70687	136491
ISLAND	63.9	63.0	63.4	2.0	2.3	2.2	34.0	34.7	1123	1084	1123	2207
NORGE	80.7	82.8	81.8	5.9	7.4	6.6	13.6	9.9	11.6	9489	10848	20337
FRANKRIKE	78.5	78.6	78.6	5.0	5.6	5.3	16.4	15.7	16.2	1052	693	1745
GREKLAND	64.7	42.9	63.9	22.8	23.0	22.7	12.5	14.1	13.2	7452	5394	12846
ITALIEN	80.6	72.7	79.1	7.1	12.3	16.7	10.2	12.0	10.7	2728	1163	3889
JUGOSLAVIEN	85.9	84.0	86.0	7.5	7.3	7.9	6.6	6.6	6.6	1496	13976	28472
NEDERLÄNDERNA	82.0	79.0	79.0	7.2	8.9	7.9	10.8	12.1	11.3	1010	705	1715
POLEN	61.9	72.9	69.7	33.1	24.3	26.9	4.7	2.7	3.3	2336	5541	7877
PORTUGAL	73.5	75.1	74.2	15.6	12.6	14.1	11.1	12.0	11.4	822	594	1416
SCHWEIZ	85.5	84.6	85.2	8.1	4.1	2.8	12.6	11.3	12.0	1010	762	1772
SPANIEN	78.4	77.6	77.6	3.9	11.1	9.1	13.4	13.2	13.4	1785	795	2580
STOR-BRITANNIEN	80.3	79.1	79.8	3.9	15.1	4.4	13.6	15.6	15.6	3612	2417	6029
TJECKOSLOVAKIEN	52.7	60.6	57.1	41.0	33.9	37.0	6.3	5.0	5.6	412	540	952
TYSKLAND FÖRB REP	81.8	79.6	80.8	10.5	12.0	11.2	5.7	8.3	7.9	6122	4503	10625
UNGERN	54.1	55.7	54.9	39.8	39.3	39.6	5.2	4.6	5.3	1064	1007	2071
ÖSTERRIKE	86.4	81.5	84.9	7.2	11.7	8.5	6.5	6.9	6.6	1734	728	2462
ETIOPIEN	70.9	66.4	69.8	25.9	27.9	26.4	7.2	4.9	3.6	374	122	496
MAROCKO	64.9	73.2	66.6	28.0	15.2	25.4	5.6	11.6	8.0	581	198	780
TUNISIEN	70.4	81.6	71.2	23.6	6.1	22.2	25.6	22.2	25.6	581	2079	2660
U S A	69.8	69.9	69.8	4.3	5.6	4.9	12.5	12.2	12.5	2540	2074	4614
ARGENTINA	73.5	71.6	72.7	13.5	14.2	13.8	12.5	13.9	13.1	465	395	860
CHILE	85.8	84.4	85.1	8.7	9.4	9.0	5.4	4.3	5.8	1919	1731	3650
URUGUAY	58.7	60.0	59.3	37.5	35.2	36.4	3.8	7.0	4.1	525	461	986
INDIEN	67.4	70.4	68.3	23.6	22.6	23.3	9.0	8.1	8.1	521	230	751
IRAN	86.8	80.7	85.7	3.1	6.9	3.8	9.8	11.6	10.1	1240	1240	2480
JAPAN	70.8	72.5	71.6	3.3	8.1	5.7	25.8	19.2	22.6	418	396	814
LIBANON	76.4	83.1	78.7	13.8	9.5	12.3	9.4	6.3	8.3	543	284	827
STRIEN	64.9	65.5	65.2	30.5	30.1	30.3	4.0	4.1	4.0	479	345	824
TURKIET	88.8	92.8	90.5	7.4	2.8	2.5	3.7	4.4	4.0	5163	3774	8937
SOVJETUNIONEN	88.2	71.2	88.8	24.0	21.8	22.8	9.5	7.1	8.2	338	354	692
ÖVRIGA LÄNDER	66.7	66.5	66.6	20.8	20.4	20.6	11.7	12.4	12.0	7415	4575	11990
SUMMA	75.9	77.7	76.7	12.5	12.8	12.7	11.5	9.4	10.5	158954	46838	305792

3 Utvecklingen av antalet röstberättigade

Antalet röstberättigade utlänningar har hittills ökat från val till val, detta trots att ökningen av det totala antalet utländska medborgare mellan 1976 och 1979 var mindre än ökningen av antalet röstberättigade och mellan 1979 och 1982 minskade antalet utlänningar i Sverige.



Figur 1 Antal utländska invandrare åren 1968-1979 som år 1982 är i åldern 18 år och äldre (dvs. för år 1968 4 år och äldre, för 1979 15 år och äldre) samt antalet utländska röstberättigade år 1982 med motsvarande invandringsår (nedre linjen).

	Antalet utländska medborgare totalt	utländska röst- berättigade
År 1976	418 000	218 600
1979	424 100	227 700
1982	405 500	242 100

Under senare år har antalet utländska barn och ungdomar minskat, likaså har invandringen under åren 1980-1982 varit ganska låg och utvandringen av utländska medborgare hög. Antalet röstberättigade utländska medborgare vid valet år 1985 kommer därför att bli lägre än antalet var år 1982.

En viss regional omfördelning av de röstberättigade utlänningarna har skett mellan valen 1979 och 1982. Antalet röstberättigade utlänningar i de kommuner som har de lägsta andelarna utlänningar i sin valmanskår är i stort sett oförändrat, ökningen av de utländska väljarna har kommit dels i kommuner med mycket hög andel utländska medborgare, dels i en grupp kommuner med ganska hög andel utlänningar. Se tabell 3. Riksgenomsnittet för andelen utländska medborgare ligger vid 3.9 (enligt de preliminära siffrorna från SCB som bygger på RTB och närmast ansluter sig till undersökningens siffror. Enligt de definitiva resultaten ligger riksgenomsnittet på 3.8 procent. Gruppen kommuner med mer än 10 procent utländska väljare består av sju kommuner i Stockholms län samt Surahammar och Haparanda. Bland kommunerna med 4-6.9 procent utländska väljare, där närmare hälften av de röstberättigade utlänningarna bor, ingår bl a Stockholm, Malmö samt en rad andra städer som Västerås, Lund, Uppsala etc. Det är således framför allt i storstadsområdena, speciellt i Stor-Stockholm, som antalet utländska väljare har ökat mellan åren 1979 och 1982. Bakom denna utveckling ligger den förändring av invandringen med större inslag av invandrare från andra kontinenter och en minskad invandring från Norden (Finland) som har inträffat under 1970-talet. Denna utveckling kan väntas fortsätta till valet år 1985 då en ännu större andel av de utländska väljarna kan förväntas bo i de mest invandrartäta områdena.

Trots den stora andelen barn och ungdomar bland de utländska medborgarna i Sverige utgjorde således förstagångsväljarna enligt åldersvillkoret inte en större andel bland dem än bland svenska väljare. Detta förklaras av att så många utländska ungdomar blir svenska medborgare redan innan de uppnår 18 års ålder.

Andelen förstagångsväljare varierar kraftigt mellan olika medborgarskapsgrupper. Se figur 2. Det högsta värdet av de i figuren särredovisade grupperna har polska medborgare med 57 procent förstagångsväljare år 1982. Detta som en följd av omfattande invandring under åren 1976 till 1979 samt en hög frekvens av naturaliseringar bland de polacker som hade rösträtt år 1979. Även turkarna har en mycket hög andel förstagångsväljare, 43 procent, trots en mycket låg såväl utvandring som naturalisationsfrekvens. Invandrare från "gamla" invandringsländer som har haft en låg eller måttlig invandring under den aktuella perioden och låg frekvens naturaliseringar och utvandringar, Italien, Jugoslavien, Norge, har en frekvens förstagångsväljare som ligger avsevärt under genomsnittet, 14-16 procent. Andelen förstagångsväljare av åldersskäl ligger omkring genomsnittet på 5 procent för alla redovisade grupper utom turkiska medborgare där siffran är 11 procent, en mycket stor del av dessa är dock "frestagångsväljare" även efter vistelsetidskriteriet. Den aktuella invandringen av turkiska medborgare består till stor del av ungdomar, som gifter sig med någon i Sverige bosatt person.

De flesta som invandrat till Sverige är ganska unga. Andelen förstagångsröstberättigade är därför mycket högre bland unga utlänningar än bland äldre. Se tabell 5 och tabell B i bilagan. I de yngsta åldrarna visar kvinnorna både ett något högre antal och en högre andel förstagångsväljare än männen. Detta beror på invandringen av unga finska flickor som ännu var omfattande under åren 1976-1979. Den minskande invandringen sedan dess gör det troligt att antalet förstagångsväljare bland de unga minskar vid 1985 års val i jämförelse med år 1982. För modligen kommer detta att gälla även andelen förstagångsväljare bland utlänningarna såväl bland de unga som totalt.

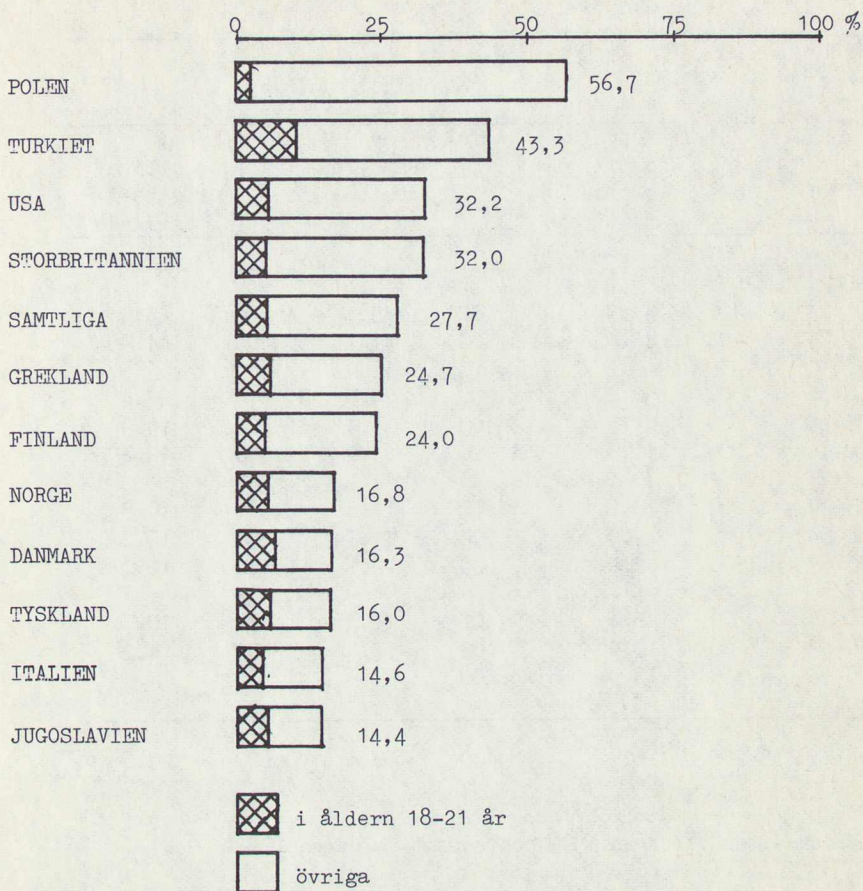
Tabell 4 Röstberättigade utlänningar år 1982 efter om de är förstagsångsväljare eller inte. Antal och procent av samtliga

Invandringsår	Ålder 18-21b)	21-	Samtliga
Invandrade 1976 eller tidigare	10 900 4.3	185 100 72.4	196 000 76.7
Invandrade 1977-1979a)	2 600 1.0	57 100 22.3	59 600 23.3
Samtliga	13 500 5.3	242 200 94.7	255 700 100

a) Förstagsångsväljare enligt vistelsetidsvillkoret

b) Födda efter valdagen år 1979 och senast valdagen 1982.

Förstagsångsväljare enligt åldersvillkoret



Figur 2 Andelen (%) förstagångsväljare bland röstberättigade utländska medborgare 1982 efter medborgarskapsländer.

Tabell 5 Förstagångsröstberättigade bland utländska medborgare
år 1982 efter kön och ålder

Ålder könen	Män		Kvinnor		Båda	
	Antal	% av samtliga röstbe- rättigade	Antal	% av samtliga röstbe- rättigade	Antal	% av samtliga röstbe- rättigade
18-21 ¹	6 200	100	7 200	100	13 500	100
21-24	3 400	41.9	4 900	45.4	8 300	43.9
25-29	9 100	48.4	8 700	41.7	17 800	44.9
30-34	7 300	30.4	5 900	24.5	13 100	27.4
35-39	3 800	17.3	3 100	16.4	6 900	16.9
40-44	2 000	11.5	1 600	13.2	3 700	12.2
45-49	1 200	10.1	1 100	11.6	2 300	10.8
50-54	800	9.0	900	11.7	1 700	10.2
55-59	500	8.2	600	12.1	1 100	10.0
60-64	300	8.4	400	13.3	800	10.7
65-69	200	10.9	400	17.1	600	14.2
70-	400	16.9	600	17.5	1 000	17.3
Samtliga	35 200	26.8	35 400	28.4	70 600	27.6

¹Födda efter valdagen 1979 och senast valdagen 1982.

5 Minskningen av antalet röstberättigade genom naturalisation, utvandring och dödsfall

Av de 241 000 röstberättigade utlänningarna "försvann" 23 procent fram till valet 1982 genom naturalisation, utvandring eller dödsfall. I tabell 6 visas antalet och andelen uppdelat på kön. Kvinnorna visar en något högre frekvens naturaliseringar än männen medan männen utvandrar (avlider) i något större utsträckning. Av de 22 400 personerna som saknas 1982 har ungefär 3 000 avlidit och resten utvandrat. Det är betydligt fler män (ca 2 000) bland de avlidna än kvinnor (ca 1 000).

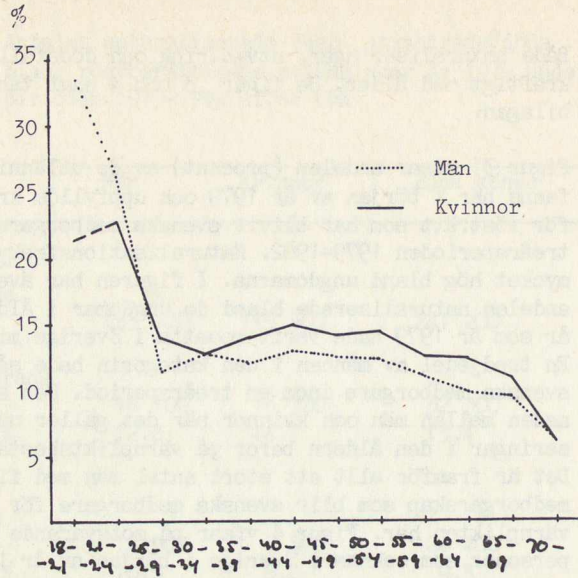
Kvalifikationskravet för utländska medborgare för rösträtt i Sverige är formulerat som ett krav på kyrkobokföring den 1 november under tre på varandra följande år. En person som utvandrar tillfälligt och är borta den 1 november ett år saknar därefter rösträtt och får tillbaka den rätten först efter en ny tre-årsvistelse i Sverige. Eftersom vi i vår undersökning inte har möjlighet att se när under året en in- eller utvandring har skett kan vi inte direkt se hur många personer som på detta sätt har förlorat sin rösträtt från år 1979 trots att de år 1982 åter var bosatta i Sverige. Den siffra på 1 400 personer som ges i tabell 6 avser personer som någon gång under den undersökta treårsperioden har utvandrat och sedan kommit tillbaka. En del av dem behöver inte ha varit registrerade som bosatta utomlands den 1 november något år och kan således i själva verket ha bevarat sin rösträtt. Det kan vara en rimlig förmodan att ungefär 1 000 utlänningar som hade rösträtt år 1979 saknade sådan rätt år 1982 på grund av en tillfällig utvandring. Dessutom fanns det ungefär 500 utlänningar som var bosatta här både år 1979 (utan rösträtt) och år 1982 utan att ha fått rösträtt på grund av att de under tiden vistats utomlands någon period.

Av de personer som har förlorat sin rösträtt mellan åren 1979 och 1982 trots att de även år 1982 bor här är hälften nordbor, flertalet bland dessa är finska medborgare. Bland utomnordborna utgör medborgarna i Grekland och Jugoslavien ungefär hälften, medan den andra hälften fördelas över ett stort antal länder.

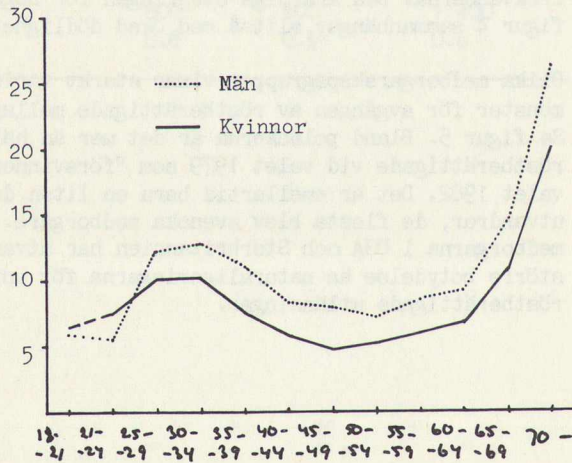
Både naturaliseringar, utvandring och dödsfall varierar kraftigt med ålder. Se figur 3 och 4 samt tabell B i bilagan.

Figur 3 visar andelen (procent) av de utlänningar som fanns här i början av år 1979 och uppfyllde kriterierna för rösträtt som har blivit svenska medborgare under treårsperioden 1979-1982. Naturalisationsfrekvensen är mycket hög bland ungdomarna. I figuren har även markerats andelen naturaliserade bland de ungdomar i åldern 15-18 år som år 1979 hade varit bosatta i Sverige minst tre år. En tredjedel av männen i den kategorin hade således blivit svenska medborgare inom en treårsperiod. Den stora skillnaden mellan män och kvinnor när det gäller naturaliseringar i den åldern beror på värnpliktsbestämmelserna. Det är framför allt ett stort antal män med finskt medborgarskap som blir svenska medborgare för att göra värnplikten här. Figur 4 visar på motsvarande sätt andelen personer som saknas i Sverige i början av år 1982, dvs de har antingen utvandrat eller avlidit. I åldrarna upp till 50 år är dödsfallen bland kvinnorna nästan försumbara. Bland männen kan de i åldrarna kring 30-40 år utgöra ungefär 10 procent. I åldrarna mellan 60 och 70 står dödsfallen för ungefär hälften och i åldrarna över 70 år för ungefär två tredjedelar av de i figuren markerade frekvenserna. Den kraftiga stegringen för höga åldrar i figur 4 sammanhänger alltså med ökad dödlighet.

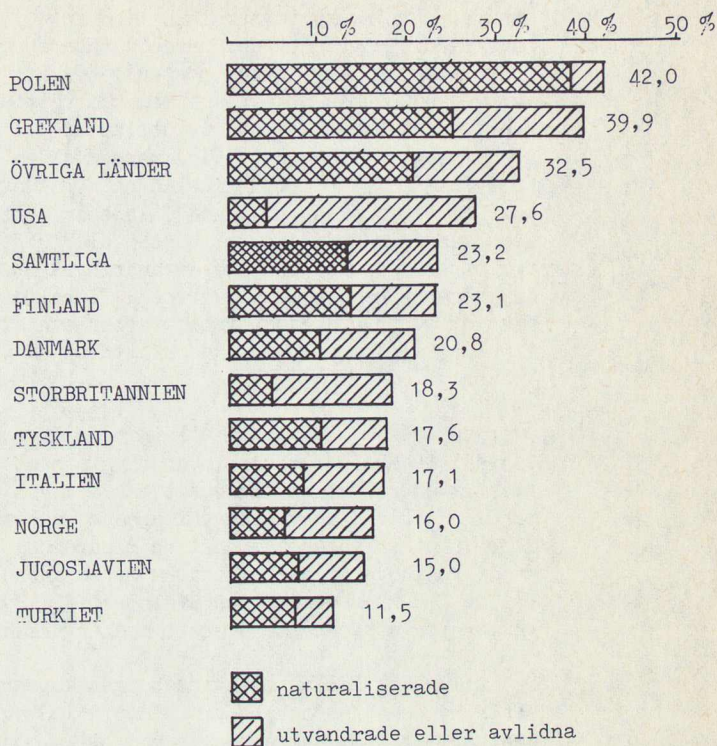
Olika medborgarskapsgrupper visar starkt varierande mönster för avgången av röstberättigade mellan två val. Se figur 5. Bland polackerna är det mer än hälften av de röstberättigade vid valet 1979 som "försvinner" fram till valet 1982. Det är emellertid bara en liten del av dem som utvandrar, de flesta blev svenska medborgare. Bland medborgarna i USA och Storbritannien har utvandringen större betydelse än naturaliseringarna för antalet röstberättigade utlänningar.



Figur 3 Andelen (%) naturaliserade bland röstberättigade utländska män och kvinnor bosatta i Sverige i början av år 1979 fram till början av 1982. Ålder i slutet av år 1982.



Figur 4 Andelen döda eller utvandrade bland röstberättigade utländska män och kvinnor bosatta i Sverige i början av år 1979 fram till början av år 1982. Ålder i slutet av år 1982.



Figur 5 Andelen (%) röstberättigade utländska medborgare år 1979 som inte finns kvar som röstberättigade utländska medborgare år 1982 efter medborgarskapsland.

6 Vistelsetid i Sverige

I RTB finns uppgift om senaste registrerade invandringsår för alla som har invandrat till Sverige år 1968 eller senare. Att invandringsår före 1968 inte finns registrerade beror på att det nuvarande databaserade systemet för folkbokföring togs i bruk hösten 1967. Ett litet antal (yngre) utländska medborgare med rösträtt är födda i Sverige och har aldrig varit utflyttade. I den här undersökningen redovisas de tillsammans med dem som invandrat före år 1968. När det i tabellerna anges att invandringsåret är "1976 eller tidigare", innebär detta att personen även kan vara född i Sverige (och aldrig utflyttad). I RTB registreras endast senaste invandringsåret. En del av invandrarna har varit i Sverige i flera perioder. En redovisning av invandrade personer efter senaste invandringsår innebär således en viss underskattning av vistelsetiderna i Sverige.

Över en tredjedel av alla utlänningar har varit i Sverige i minst 15 år (motsvarar invandring senast 1967) och betydligt över hälften har varit här i minst 10 år. Se tabell 7. Bland de yngsta väljarna är dessa andelar ännu högre. Det är således endast en mindre del (ca 10 procent) av de röstberättigade utländska medborgarna som inte uppfyller det krav på en viss vistelsetid i Sverige som gäller för att erhålla svenskt medborgarskap.

De skillnader mellan olika medborgarskapsgruppers sammansättning med hänsyn till vistelsetid i Sverige som nämnts tidigare och som sammanhänger med olika mönster för att söka svenskt medborgarskap, för återutvandring etc framträder klart om man tittar på hur stor del av gruppen som har varit i Sverige viss tid. Bland röstberättigade polska medborgare år 1982 var det således endast 19 procent som hade varit i Sverige i minst 10 år, medan motsvarande siffra för tyska medborgare ligger på 79 procent, för italienare på 78 procent och för jugoslaviska medborgare på 77 procent. Se figur 6.

Tidigare har angetts att 27.7 procent av de röstberättigade utlänningarna hade rösträtt för första gången i Sverige år 1982. Detta innebär alltså att 72.4 procent hade haft rösträtt även år 1979. Man kan beräkna att ungefär 56 procent hade sådan rätt även vid 1976 års val.

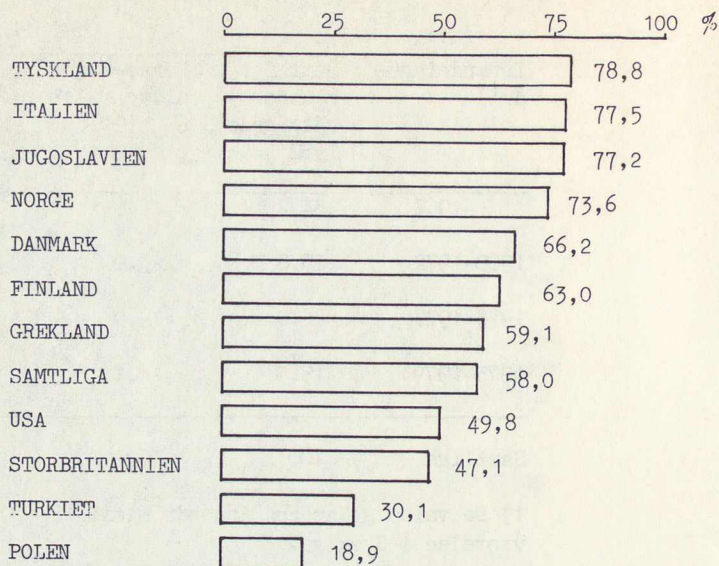
Tabell 7 Röstberättigade utländska medborgare år 1982
 efter vistelsetid i Sverige. /procent/

Invandrings- år ¹⁾	Samtliga röstbe- rättigade 1982	Därav i ålder 18-21 år
-1967	34.2	43.0
1968-1972	23.8	23.9
1973-1977	26.0	19.0
1978-1979	15.9	14.1
Samtliga	100	100

1) De valda gränserna innebär minst 15, 10, 5 resp 3 års vistelse i Sverige.

För kyrkobokföring i Sverige krävs en avsedd vistelse av minst ett års längd (samt för utomnordbor gällande tillstånd). Detta innebär att även åtskilliga personer blir kyrkobokförda, vilka endast avser att stanna i Sverige en kortare, kanske på förhand bestämd period. De flesta sådana personer återutvandrar inom en treårsperiod och får därmed aldrig rösträtt, men det finns även grupper bland dessa kyrkobokförda utlänningar som kan stanna här en längre tid utan att de egentligen har för avsikt att bli invandrare i ordets egentliga betydelse. En sådan kategori är gäststuderande som enligt gällande regler alltså kan få rösträtt vid kommunala val trots att de har tillstånd att vistas i Sverige endast så länge studierna pågår.

Av de ca 54 000 personer som invandrade åren 1976-1979 och som fick rösträtt till 1979 års val hade 8 400 (16 procent) utvandrat igen före 1982 års val. Av dessa var två tredjedelar nordbor och en tredjedel utomnordbor. Undersökningsmetoden kan innebära en viss överskattning av antalet personer som utvandrar efter att ha haft rösträtt endast vid ett valtillfälle. Det kan naturligtvis också tänkas att ett mindre antal av dessa utvandrare återkommer till Sverige längre fram och då åter får rösträtt. Men det är alltså en grupp på kanske 6 000 - 7 000 utlänningar som fick rösträtt första gången år 1979 och som sedan återutvandrade inom kort.



Figur 6 Andelen (%) av de röstberättigade utländska medborgarna år 1982 som hade varit i Sverige i minst 10 år efter medborgarskapsland.

7 Rörligheten inom Sverige

Speciellt yngre utländska medborgare utpekade ofta som en mycket lättrorlig grupp. Detta gäller även flyttningar inom Sverige. Genom att den här undersökningen innehåller uppgifter om samma personer åren 1979 och 1982 är det möjligt att titta på hur många som har bytt bostadskommun under en treårsperiod.

Tabell 8 omfattar endast personer som hade rösträtt vid såväl 1979 som 1982 års val. Totalt är det 12 procent av de utländska medborgarna som bodde och hade rösträtt i en annan kommun år 1982, än vid valet år 1979. Rörligheten är större i yngre åldrar där en femtedel har bytt bostadsort och sjunker starkt i högre åldrar. Att den kvinnliga rörligheten ligger över männens i den yngsta åldersgruppen kan sammanhänga med att det bland kvinnorna i den åldern är en större andel sent invandrade personer.

Om man tittar på samma uppgifter uppdelade efter andelen utländska väljare i bosättningskommunen framträder ett intressant och oväntat mönster som visar att de utlänningar som bor i de mest utlänningsglesa kommunerna har en betydligt större rörlighet än övriga. Se tabell 9. I de kommuner där andelen utländska medborgare ligger under 1 procent (gäller främst ett stort antal glesbygdskommuner i bl a Norrlands inland) är det nästan en fjärdedel av de utländska väljarna som har bytt bostadsort sedan föregående val. Det absoluta antalet utlänningar i dessa kommuner är emellertid lågt. Efter medborgarskap framträder samma mönster som när det gäller andra mått på rörlighet inom gruppen, de medborgarskapsgrupper som visar låga frekvenser när det gäller utvandring och naturaliseringar (medborgare i Italien, Jugoslavien, Norge, Tyskland) har låga värden även i detta sammanhang medan t ex polacker som har den högsta andelen förstagsväljare ligger högst även när det gäller rörligheten inom Sverige.

Tabell 8 Andelen bosatta i olika kommuner 1979 resp. 1982 av de utlänningar som hade rösträtt vid båda valen

Ålder	Män	Kvinnor	Båda könen
21-24	16.5	20.6	20.2
25-29	22.3	19.3	20.6
30-34	18.2	14.0	16.0
35-39	13.7	10.1	12.0
40-44	10.3	7.7	9.2
45-49	8.6	6.9	7.9
50-54	6.1	5.5	5.8
55-59	5.2	5.3	5.2
60-64	4.6	5.1	4.8
65-69	5.6	5.7	5.7
70-	4.0	4.7	4.4
Samtliga	12.7	11.5	12.1

Tabell 9 Andelen bosatta i olika kommuner 1979 resp. 1982 av de utlänningar som hade rösträtt vid båda valen efter andelen utländska röstberättigade vid valet 1982

Andel utländska väljare	Män	Kvinnor	Båda könen
0-0.9	24.6	22.0	23.2
1-3.9	14.7	13.8	14.2
4-6.9	10.3	9.3	9.9
7-9.9	11.9	9.8	10.9
10-	16.6	13.6	15.1
Samtliga	12.7	11.5	12.1

8 Valdeltagandet 1982

Ett av syftena med den här undersökningen har varit att analysera strömmarna ut och in i den utländska valmanskåren i Sverige för att om möjligt hitta möjliga förklaringar till det mycket lägre valdeltagandet bland utländska medborgare i jämförelse med de svenska väljarna. Att en betydligt större andel bland utländska än svenska väljare vid varje val har rösträtt för första gången kan t ex vara en sådan förklaring. Vi utgår i så fall från en hypotes att olika kategorier av utländska röstberättigade, t ex efter vistelsetiden i Sverige röstar i valet i olika omfattning. I den hittills beskrivna delen av undersökningen har vi emellertid inte kunnat beakta valdeltagandet. För att fullt ut kunna pröva olika hypoteser om vad förändringar i valmanskårens sammansättning har för effekter på valdeltagandet hade det bästa varit att från undersökningspopulationen dra urval av särskilda kategorier och sedan kontrollera deras valdeltagande. T ex skulle det vara intressant att för en grupp som hade rösträtt 1979 som utländska medborgare men hade blivit svenska medborgare år 1982 se vad en sådan förändring hade för betydelse för valdeltagandet 1979 resp 1982. Av ekonomiska skäl har detta ej varit möjligt.

I stället har vi använt det urval utländska röstberättigade som SCB efter valet 1982 använde för en undersökning om valdeltagandet bland utländska medborgare. Genom en jämförelse med RTB har vi påfört uppgift om invandringsår. Genom att samkörning med RTB gjordes i oktober 1983 hade en del av de röstberättigade 1982 lämnat Sverige medan andra hade blivit svenska medborgare. Detta har både för- och nackdelar. Nackdelen är att vi för de personer som ej längre återfanns i RTB (dvs utvandrade, i ett litet antal fall avlidna) inte fick någon uppgift för invandringsår. Men i stället kan vi redovisa valdeltagandet bland de utländska medborgare som avförs från folkbokföringen tämligen snart efter valet, vi kan också separat redovisa dem som får svenskt medborgarskap inom ett år efter valet.

En närmare beskrivning av urvalsförfarandet etc finns i SCBs publikation.

Av alla i undersökningen ingående individer hade 5,1 procent utvandrat (eller avlidit) mellan den 1 juni 1982 (då röstlängden upprättades) och oktober 1983 då samkörningen skedde. Andelen naturaliserade av samtliga kvarvarande i landet var 5,5 procent.

Det finns en skillnad i valdeltagandet på så sätt att de utlänningar som har varit i Sverige lång tid röstar i något större omfattning än de som fick rösträtt första

gången 1982. Genom att personer som har utvandrat kort efter valet 1982 inte finns med i tabell 10, och sådana utvandrade personer dels hade ett mycket lågt valdeltagande vid 1982 års val (tabell 11) dels troligen i större utsträckning var nyinvandrade, kan skillnaden mellan tidigare och senare invandrare vara något underskattad i tabell 10.

De utländska kvinnorna röstar i något större omfattning än männen för alla vistelsetider i Sverige, skillnaden mellan nyligen invandrade kvinnor och kvinnor som varit i Sverige en längre tid är mindre än skillnaden mellan motsvarande kategorier bland män. Ett sådant mönster finns för flertalet enskilda medborgarskapsgrupper, men variationerna mellan olika medborgarskap är stora och siffrorna svårtolkade då antalet personer i varje medborgarskap är litet i urvalet.

Den mycket stora skillnaden i valdeltagande i tabell 11 mellan personer som i oktober 1983 är kvar i Sverige respektive då hade lämnat Sverige kan delvis möjligen förklaras genom att en del av de berörda personerna vid valet 1982 redan hade lämnat Sverige och således hade praktiskt svårt att rösta. Det gäller inte enbart de personer som enligt registreringarna utvandrade under tiden 1 juni 1982 (då röstlängden upprättades) och valdagen utan förmodligen ett betydligt större antal som i realiteten hade lämnat landet redan före den 1 juni 1982 men då fanns kvar i folkbokföringen för att avregistreras senare, t ex i samband med att mantalslängden för 1983 upprättades.

Tabell 10 Andelen (%) röstberättigade bland utländska röstberättigade i 1982 års val efter invandringsår och kön. Endast personer som var kvar i Sverige i oktober 1983 ingår.

Kön	Invandringsår				Samtliga
	-1967 -1972	1968 -1975	1973 -1975	1976 -1979	
Män	56	54	50	48	53
Kvinnor	59	59	54	55	57
Båda könen	57	57	52	52	55

Tabell 11 Andelen (%) röstande bland utländska röstberättigade i 1982 års val efter om vederbörande är kvar i Sverige i oktober 1983 eller ej och kön.

Kön	Kvar i Sverige	Ej kvar i Sverige	Samtliga
Män	53	19	52
Kvinnor	57	22	56
Båda könen	55	20	54

Det finns även en skillnad i förväntad riktning om man delar upp materialet efter naturaliseringar. (Tabell 12) De som i oktober 1983 hade blivit svenska medborgare röstade i större omfattning än de som hade förblivit utländska medborgare. Skillnaden förefaller dock inte särskild dramatisk. De personer som hösten 1983 redan hade fått svenskt medborgarskap måste i allmänhet redan ha ansökt om svenskt medborgarskap vid valet 1982. Trots detta deltog de i valet således i betydligt lägre grad än de svenska medborgarna. Även här finns betydande skillnader mellan olika medborgarskapsgrupper, även om tendensen för de flesta enskilda medborgarskap är densamma. Eftersom antalet naturaliserade i de flesta grupperna är litet är dessa siffror för osäkra för att redovisas närmare.

Sammanfattningsvis bör resultaten från denna del av undersökningen kunna tolkas så att förändringarna i den utländska valmanskåren mellan olika val medverkar till att valdeltagandet bland utländska medborgare är lågt (i jämförelse med svenska väljare), men att man inte bör överdriva sådana förändringars betydelse. De huvudsakliga orsakerna till utlänningarnas låga valdeltagande måste sökas i andra faktorer.

Tabell 12 Andelen (%) röstande bland utländska röstberättigade i 1982 års val efter om de erhållit svenskt medborgarskap till oktober 1983 eller ej och kön. Endast personer kvar i Sverige 1983 ingår.

Kön	Utländska medborgare okt 1983	Svenska medborgare okt 1983	Samtliga
Män	53	61	53
Kvinnor	57	67	57
Båda könen	55	64	55

Bilaga

Sammanfattande tabeller över antalet röstberättigade år 1979 och 1982 samt vissa förändringsfaktorer.

Samtliga uppgifter i bilagan kommer från undersökningen. Angivna antal röstberättigade överstiger således antalet enligt officiell statistik på grund av den valda undersökningsmetoden.

Observera att åldern avser ålder i slutet av år 1982 även beträffande uppgifterna för år 1979. Åldern 1979 var alltså 3 år lägre.

Alla absoluta tal är avrundade till närmaste hundratal, relativa tal är beräknade på de ovanstående värdena.

Tabell A Röstberättigade utlänningar och förändringar
mellan åren 1979 och 1982 efter medborgarskap

Medborgarskaps- land	Avgången 1979-1981				Antal röst- berät. 1982	Förstagångs- väljare i %		Röstberät. som varit i Sverige minst 10 år
	Antal röst- berät. 1979	(i % av antalet 1979)						
Samtliga	241200	56000	32300	22400	255700	70700	13500	148300
Därav %		23,2	13,4	9,3		27,7	5,3	58,0
Danmark %	20300	4200	2100	2000	19000	3100	1300	12600
		20,8	10,1	10,0		16,3	6,7	66,2
Finland %	109100	25200	14800	9900	110300	26500	5500	69500
		23,1	13,6	9,1		24,0	5,0	63,0
Norge %	17200	2800	1100	1600	17400	2900	900	12800
		16,0	6,2	9,3		16,8	5,4	73,6
Grekland %	10900	4300	2700	1400	8600	2100	500	5100
		39,9	25,1	13,3		24,7	5,9	59,1
Italien %	4000	700	300	300	3200	500	100	2500
		17,1	8,3	8,1		14,6	4,4	77,5
Jugoslavien %	25300	3800	2000	1600	25100	3600	1300	19400
		15,0	7,7	6,4		14,4	5,2	77,2
Polen %	5100	2100	2000	200	6800	3900	200	1300
		42,0	38,4	3,5		56,7	2,6	18,9
Storbritannien %	4400	800	200	600	5300	1700	300	2500
		18,3	4,8	13,0		32,0	5,1	47,1
Tyskland %	9100	1600	900	600	8900	1400	500	7000
		17,6	10,4	7,0		16,0	5,9	78,8
USA %	3400	900	100	800	3600	1200	200	1800
		27,6	4,4	22,5		32,2	5,8	49,8
Turkiet %	5800	700	400	200	8500	4000	900	2800
		11,5	7,3	3,8		43,3	10,2	30,1

Tabell B Röstberättigade utlänningar och förändringar mellan åren 1979 och 1982 efter kön och ålder i slutet av år 1982.

Kön	Ålder i slutet av år 1982	Avgången 1979-1981				Antal röstberät. 1982	Förstagångs- väljare i % av antalet 1982	Röstberät. som varit i Sverige minst 10 år
		Antal röstberät. 1979	(i % av antalet 1979)					
Män								
	18-21	(8300)	(3200)	(2700)	(500)	6200	6200	4100
	%		39,1	33,3	5,9		100	65,4
	21-24	7000	2300	1800	400	8100	3400	3600
	%		33,0	26,3	5,6		42,0	44,5
	25-29	12900	3200	1500	1600	18800	9100	4800
	%		24,7	11,5	12,3		48,5	25,8
	30-34	22500	5900	2900	2900	23800	7300	9300
	%		26,4	12,7	12,9		30,5	38,9
	35-39	23900	5700	2900	2600	22100	3900	13600
	%		23,7	12,0	11,0		17,5	61,7
	40-44	19700	4300	2500	1600	17400	2000	13100
	%		21,9	12,9	8,3		11,7	75,3
	45-49	13800	2900	1700	1100	12100	1200	9500
	%		20,9	12,5	7,9		10,3	78,0
	50-54	10100	2000	1200	700	8900	800	7200
	%		19,7	12,2	7,1		9,1	80,4
	55-59	6800	1300	700	600	6000	500	4900
	%		19,5	10,8	8,4		8,2	82,6
	60-64	4200	800	400	400	3700	300	3000
	%		19,2	9,7	9,3		8,5	83,3
	65-69	2200	500	200	300	1900	200	1500
	%		23,7	9,3	14,2		10,9	81,0
	70-	2700	900	200	700	2200	400	1500
	%		32,4	6,0	26,3		16,9	70,4
	Samtliga	125700	29800	16100	12900	131000	35300	76100
	%		23,7	12,8	10,3		26,9	58,1

Tabell B Röstberättigade utlänningar och förändringar mellan åren 1979 och 1982 efter kön och ålder i slutet av år 1982.

Kön		Antal röstberät. 1979	Avgången 1979-1981 (i % av antalet 1979)				Antal röstberät. 1982	Förstagångs- väljare i %	Röstberät. som varit i Sverige minst 10 år
Kvinnor									
18-21		(8200)	(2300)	(1800)	(500)	7200	7200	4900	
	%		28,4	21,6	6,6		100	68,1	
21-24		8500	2700	1900	600	10800	4900	4300	
	%		31,3	22,8	7,6		45,6	40,2	
25-29		16100	4000	2300	1600	20800	8700	5900	
	%		24,8	14,0	10,1		41,7	28,2	
30-34		23700	5600	3000	2400	24000	5900	12400	
	%		23,4	12,7	10,2		24,6	51,4	
35-39		20000	4400	2800	1500	18600	3100	12300	
	%		22,1	14,0	7,6		16,5	66,1	
40-44		13600	2900	2000	800	12300	1600	9100	
	%		21,1	14,9	5,9		13,3	74,0	
45-49		10300	2000	1400	500	9400	1100	7200	
	%		19,2	14,1	4,8		11,6	76,9	
50-54		8100	1600	1200	400	7300	900	6600	
	%		19,8	14,3	5,2		11,7	89,5	
55-59		5500	1100	700	300	5000	600	3900	
	%		19,3	13,1	6,0		12,2	77,6	
60-64		3500	700	400	200	3300	400	2500	
	%		18,9	12,2	6,7		13,4	75,6	
65-69		2200	500	200	200	2100	400	1500	
	%		21,8	10,8	10,8		17,0	70,8	
70-		4000	1100	200	800	3600	600	2400	
	%		26,3	6,0	20,0		17,7	66,8	
Samtliga		115500	26300	16300	9500	124600	35400	72200	
	%		22,7	14,1	8,2		28,5	58,0	

Tabell B Röstberättigade utlänningar och förändringar mellan åren 1979 och 1982 efter kön och ålder i slutet av år 1982.

Ålder i slutet av år 1982	Antal röstberät. 1979	Avgången 1979-1981 (i % av antalet 1979)			Antal röstberät. 1982	Förstagångsväljare i %	Röstberät. som varit i Sverige minst 10 år
Båda könen							
18-21	(16500)	(5600)	(4500)	(1000)	13500	13500	9000
%		33,8	27,3	6,2		100	66,9
21-24	15500	4900	3800	1000	18900	8300	7900
%		31,4	24,4	6,2		44,1	42,1
25-29	29000	7200	3700	3200	39600	17800	10700
%		24,8	12,9	11,1		44,9	27,0
30-34	46200	11500	5900	5300	47900	13200	21600
%		24,9	12,7	11,5		27,5	45,2
35-39	43900	10100	5700	4200	40800	6900	26000
%		23,0	12,9	9,5		17,0	63,7
40-44	33300	7200	4600	2400	29800	3700	22200
%		21,6	13,7	7,3		12,3	74,7
45-49	24100	4900	3200	1600	21500	2300	16700
%		20,2	13,2	6,6		10,9	77,5
50-54	18200	3600	2400	1100	16200	1700	12900
%		19,7	13,1	6,3		10,3	79,3
55-59	12300	2400	1500	900	11000	1100	8800
%		19,4	11,8	7,3		10,0	80,3
60-64	7700	1500	800	600	7000	800	5600
%		19,1	10,8	8,1		10,8	79,7
65-69	4400	1000	400	500	4000	600	3000
%		22,8	10,0	12,5		14,1	75,6
70-	6700	1900	400	1500	5700	1000	3900
%		28,7	6,0	22,5		17,4	68,3
Samtliga	241200	56000	32300	22400	255700	70700	148300
%		23,2	13,4	9,3		27,7	58,0

Tabell C Röstberättigade utlänningar och förändringar mellan åren 1979 och 1982 efter andelen utländska väljare i bosättningskommunen år 1982

Andel utländska medborgare bland kommunalt röstberättigade 1982	Antal Avgången 1979-1981				Antal Förstagångs-		
	röstberät. 1979	(i % av antalet 1979) berät.			röstberät. 1982	väljare i %	
0,0 - 0,9	4700	1100	700	400	4700	1100	200
%		23,0	14,6	7,9		23,3	4,7
1 - 3,9	70900	16600	10200	6000	71300	17000	4200
%		23,4	14,3	8,5		23,9	5,9
4 - 6,9	112100	26400	14400	11300	119900	34200	5700
%		23,6	12,0	9,5		28,5	4,7
7 - 9,9	26200	6000	3500	2400	26900	6500	1400
%		22,8	13,0	8,8		24,3	5,4
10 -	27300	6000	3500	2300	32900	11600	1900
%		21,9	10,7	6,9		35,2	5,7
Samtliga	241200	56000	32300	22400	255700	70600	13500
		23,2	13,4	9,3		27,6	5,3

Tomas Hammar

1983-08-15

Bilaga 2

Röstberättigade utländska medborgares valdeltagande i de kommunala valen 1976-1982 och i folkomröstningen 1980.

Valundersökningar 1976-1982

Valdeltagandet har i tre val och en folkomröstning legat mellan 53 och 60 procent av de röstberättigade utländska medborgarna. Detta är ett lågt deltagande jämfört med svenska medborgares nära 90 procentiga uppslutning vid valen. Det är därför viktigt att undersöka vilka olika förhållanden det är som påverkar de utländska väljarnas valbeteende. En rad undersökningar har också gjorts. Statistiska centralbyrån har sålunda efter varje val gjort särskilda valdeltagandeundersökningar baserade på urval bland de röstberättigade utländska medborgarna. I följande framställning presenteras resultat från dessa undersökningar och resultat vid de olika valen jämförs med varandra.

Två särskilda intervjuundersökningar har gjorts vid statsvetenskapliga institutionen vid universitetet i Stockholm. Den första avsåg det första invandrarvalet 1976 och utfördes inom projektet Politisk resocialisation av invandrare (PRI). Resultat från denna undersökning har publicerats i "Tomas Hammar, Det första invandrarvalet" (Liber 1979). Den andra undersökningen som också tillkommit på initiativ av expertgruppen för invandringsforskning (EIFO), gäller 1982 års val. Från denna föreligger när detta skrivs utkast till en rapport inklusive ett antal tabeller. Material från intervjuundersökningarna kan användas till att analysera dels de utländska väljarnas röstning på politiska partier, dels deras valdeltagande. Det är sålunda möjligt att belysa vilka bakgrundsfaktorer som påverkar valdeltagandet inom olika nationella invandrargrupper i landet.

Utöver vad som redan har nämnts har undersökningar utförts av Nämnden för samhällsinformation och Institutet för marknadsundersökningar efter valen 1976 och 1979 rörande informationen till tre invandrargrupper, nämligen finska, jugoslaviska och turkiska medborgare. Vidare har valdeltagandeundersökningar i flera fall gjorts, dels av kommuner, dels av de politiska partierna.

Faktorer som påverkar valdeltagandet

Sverige har internationellt sett ett mycket högt valdeltagande. Under en rad val har 88-90 procent av samtliga

röstberättigade avgett sina röster. Endast i folkomröstningarna har deltagandet varit avsevärt lägre. År 1955 deltog sålunda endast 53 procent i omröstningen om omläggning till högertrafik. I pensionsfrågan 1957 deltog 72 procent. Och i 1980 års folkomröstning om kärnkraften var deltagandet nära 76 procent. I 1980 års folkomröstning tillerkändes utländska medborgare rösträtt och de nådde också ett anmärkningsvärt högt valdeltagande, 53,4 procent. I de kommunala valen däremot har valdeltagandet bland utländska medborgare varit inte 20 procent utan 30-35 procent lägre än bland svenska medborgare. Det är denna mycket stora differens vid de kommunala valen som kräver sin förklaring. En rad olika faktorer har förts fram och vi skall inleda med att ge en översikt över några av dessa (en sammanfattning finns i tabell 1).

Förklaringar till det låga valdeltagandet kan sökas i sammansättningen hos gruppen utländska väljare. Vi vet från valundersökningar av alla slag att unga och ogifta väljare deltar mindre än de som är något äldre t ex 30 år och äldre och likaså mindre än de som är gifta eller samboende. Vidare deltar de som har lägre utbildning och lägre inkomst mindre. Det är därför rimligt att vänta att de utländska medborgarna skall delta i mindre utsträckning, just eftersom fler av dem är unga, ogifta med lägre utbildning och inkomst.

Rent tekniskt kan valet vara svårare för invandrare än för andra väljare. De känner inte till hur svenska val går till, vad partierna står för osv. De kanske har språksvårigheter som gör att de inte kan följa politiska diskussioner i radio och TV eller läsa politiska artiklar och broschyrer. Politiskt material kanske inte finns i tillräcklig utsträckning på deras eget språk.

Valdeltagandet påverkas i hög grad av om väljarna anser att valet är viktigt för dem eller tvärtom kanske tämligen likgiltigt. De som t ex inte planerar att stanna i Sverige, kan anse att hemlandets politik är viktig för dem men däremot inte Sveriges. Men också utländska medborgare som är helt inställda på att bli kvar i Sverige, kan tycka att valet inte angår dem så mycket. Vid intervjuer har en del väljare svarat att orsaken till att de inte är intresserade av valet är att de inte har rösträtt i riksdagsvalet. Eftersom valkampanjerna domineras av de rikspolitiska frågorna och eftersom partiernas ledare och de som är kandidater till riksdagen är mest kända för en bredare allmänhet, har utländska medborgare som bara äger rösträtt i de kommunala valen inte möjlighet att ta ställning till de politiska frågor som står i förgrunden i valdebatten eller att rösta på de personer som de känner till bäst. Det är under dessa förhållanden rimligt att deras valdeltagande sjunker.

Valet kan antas få direkt betydelse för röstberättigade utlänningar när de politiska partierna tar upp sådana frågor som är av särskilt intresse just för invandrare. Det kan vara frågor om de politiska förhållandena i utvandringsländerna och om Sveriges relationer till dessa länder. Hit kan också höra frågor om den rättsliga regleringen av utländska medborgares ställning, framför allt garantier för att få stanna i landet. Vidare hemspråksundervisning och andra frågor som rör invandrabarnens skolsituation. Frågor om stöd åt invandrarorganisationer och åt kulturella aktiviteter har också förekommit, när invandrare själva frågat ut politiker inför valet. Men ingen av dessa frågor har blivit en partipolitisk stridsfråga. Samtliga partier har förklarat att de vill försöka tillfredsställa invandrarnas önskemål och behov. Valet och rösträttsreformen har stimulerat partierna till att ägna invandrarfrågor ökad uppmärksamhet, men dessa frågor har inte visat sig vara särskilt kontroversiella. Invandrarna har alltså inte kunnat välja mellan partiernas valsedlar utifrån partiernas ståndpunkter i invandrarfrågor, i varje fall inte på riksplaneln. De har i stället utgått från allmänna politiska frågor och allmänna partipreferenser. Men därmed har också deras intresse för valet sjunkit något.

Bland svenska väljare är det naturligtvis inte bara de aktiva och politiskt intresserade som deltar i valen. Det gör också de passiva och svagt intresserade. Det finns en gruppnorm som kräver att alla röstberättigade skall gå och rösta, och de flesta rättar sig efter denna. Man kan också säga att deltagandet är ett uttryck för en mer eller mindre stark känsla av att tillhöra, eller att ha gemenskap med, det politiska systemet. De som inte röstar, "soffliggarna", är till en del de som står utanför och inte påverkas av normen att man skall rösta. Invandrarna faller inte omedelbart in under det här grupptricket på samma sätt som de flesta andra. För dem är det inte en vanemässig självklarhet att de skall gå till vallokalen. Deras tillhörighet till systemet är mindre fast eller given. Grupptricket på dem är alltså svagare än på andra.

Men dessutom kan det vara svårare för dem än för andra att välja mellan de politiska partierna. De tillhör samtidigt både en viss socialgrupp eller yrkesgrupp och en invandrargrupp som har sitt ursprung i ett visst land eller språkområde. De har alltså flera lojaliteter och de kan utsättas för påverkan både från abetskamrater och från landsmän och deras organisationer. Hemlandets inställning till valdeltagandet kan också spela en roll. Den jugoslaviska riksorganisationen i Sverige uttryckte t ex först en viss tvekan inför att jugoslaver skulle delta i de svenska kommunalvalen. Först strax före 1976 års val fick en medlem av förbundets tidningsredaktion under eget namn uppmana sina landsmän att delta. Andra organisationer,

t ex den grekiska riksorganisationen, arbetade samtidigt intensivt för att få sina medlemmar att delta i samma val. Om en väljare utsätts för motsatta påtryckningar ifråga om hur han skall rösta, kan han tänkas helt avstå från att delta. Man har t ex förklarat lågt valdeltagande bland personer som flyttat från en kommun till en annan inom Sverige med att de placerats i korstryck mellan politiska värderingar i den gamla miljön och i den nya. Motsvarande förhållanden gäller för invandrare. I norra Finland har t ex jordbrukare ofta haft sympatier antingen för kommunisterna eller för centerpartiet. När några av dessa jordbrukare har flyttat till ett av socialdemokrater dominerat svenskt brukssamhälle och fått jobb som industriarbetare där, passar deras gamla partisympatier inte lika bra som förr. Allt fler bland dem kan då väntas ta intryck av den nya politiska miljön och gå över till att rösta på det socialdemokratiska partiet. Men på vägen avstår många från att rösta, tveksamma under korstrycket mellan det gamla och det nya. För invandrare från andra länder, med väsentligt större skillnader i värderings-system, kan korstrycket tänkas bli kraftigt. Religiösa och moraliska föreställningar hämtade från hemlandets kultur konfronteras med invandringslandets politiska kultur. Invandrarens allmänna syn på samhälle och individ, på demokrati och socialism osv präglas kanske av erfarenheter och lärdomar från hemlandet, men dessa erfarenheter och lärdomar kan inte utan vidare tillämpas i Sverige, där invandrarna förväntas ge uttryck för sådana åsikter och intressen som stämmer med deras yrkes- och inkomstförhållanden här i landet. Under sådant korstryck kan de få svårt att göra sitt politiska val.

Tabell 1. Faktorer som kan medföra lågt valdeltagande bland invandrare

1. Överrepresentation av personer med sådana individuella egenskaper som brukar medföra lägre deltagande:

Unga, ogifta, lägre utbildning, lägre inkomst, ej medlem i organisationer, nyligen flyttat till ny miljö.
2. Informationsbrister:

Valtekniska svårigheter. Brist på kunskap om politiska partier och om politiska frågor. Svårigheter att få information: språk, kontakter.
3. Valets ringa betydelse för invandrareväljare:

Lågt politiskt intresse, allmänt eller särskilt i Sverige. Invandrarfrågorna inte partiskiljande. Invandrare ej rösträtt i riksdagsvalet.

4. Brist på känsla av gemenskap med det svenska samhället:

Ej gruppnorm att man skall rösta. Tänker inte stanna i landet.

5. Korstryck:

Politiska värderingar, som utformats i hemlandet, bryts mot värderingar i den svenska miljön. Tidigare landsbygdsintressen kommer efter invandringen i strid med nyförvärvade industriintressen.

Två metodologiska anmärkningar

Innan vi går in på det siffermaterial som vi har till förfogande från de olika valdeltagandeundersökningarna, måste två omständigheter nämnas, eftersom de båda två på olika sätt har en betydande inverkan på utfallet. Det är fråga om dels hur valdeltagande beräknas, dels hur förändringar sker i den röstberättigade utländska befolkningens sammansättning mellan två på varandra följande val.

Den senare frågan behandlas i en särskild promemoria, som Sven Alur Reinans skrivit för rösträttskommittén. Här skall därför bara nämnas att utöver de faktorer som redan har angetts som möjliga förklaringar till lågt valdeltagande kommer ytterligare att andelen "förstagångsväljare" har varit hög inte bara vid det första valet 1976, då i stort sett samtliga röstberättigade hörde till denna kategori, utan också i de därefter följande valen då nya väljare har kommit till och ersatt sådana som lämnat landet, avlidit eller har blivit svenska medborgare genom naturalisation. Den positiva effekt som kan förväntas uppstå när en väljargrupp har rösträtt vid flera val, slår därför endast delvis igenom.

Valdeltagandet påverkas vidare av att röstlängderna inte helt motsvarar den befolkning som vid valtillfället faktiskt vistas i landet. Röstlängderna görs upp i juni månad med folkbokföringsregistret som underlag, och folkbokföringen har inte fullständiga uppgifter om vilka utländska medborgare som har flyttat från landet. De som flyttar utan att anmäla detta står nämligen kvar i folkbokföringsregistret (RTB) och överförs därifrån till röstlängderna den 1 juni valåret, trots att de faktiskt inte längre befinner sig i Sverige.

Anledningen till att flyttningsanmälan inte görs, kan vara att man inte har haft för avsikt att flytta ut ur Sverige utan endast rest utomlands för en kortare tid, men sedan ändrat sig. Det kan vara fråga om ren glömska, men för-

summelsen kan också i vissa fall vara avsiktlig, eftersom det kan vara fördelaktigt att vara registrerad som fast bosatt i Sverige, t ex vid en framtida ansökan om tillstånd eller medborgarskap. Beräkningar har givit vid handen att minst 5 procent av de röstberättigade utländska medborgarna på detta sätt faktiskt hade lämnat landet, redan innan röstlängden gjordes upp 1982 (se bilaga 2). Om detta fel kunde elimineras helt, borde följaktligen valdeltagandet stiga med ungefär tre procent, eller från 60 till 63 procent 1976, och från 52 till 55 procent 1982.

Ålder och valdeltagande

De yngsta och de äldsta väljarna har deltagit betydligt mindre i samtliga val och i folkomröstningen. En detaljerad översikt byggd på SCBs undersökningar redovisas i bilaga 1. Av denna framgår att åldersgrupper under 30 år och över 60 år har ett valdeltagande som ligger under genomsnittet i varje val. Följande gruppering har därför gjorts för att visa unga väljare (18-29 år), äldre väljare (över 60 år) och den stora mellangruppen (30-59 år). Som framgår hör ca en fjärdedel av väljarna till de unga, och fem procent till de äldre.

Tabell 2. Valdeltagande efter ålder

Ålder	Röstberättigade				
	Andel ca	Valdeltagande vid val och folk- omröstning			
		1976	1979	1982	1980
18-29 år	25 %	52 %	48 %	47 %	44 %
30-59 år	70 %	64 %	57 %	55 %	57 % ^{x)}
60år-	5 %	51 %	47 %	48 %	-
	<u>100 %</u>	<u>59,9 %</u>	<u>53,4 %</u>	<u>52,5 %</u>	<u>53,4 %</u>

x) Anm: Avser åldersgruppen 30-64 år i folkomröstningen.

Vid 1976 års val var valdeltagandet ca 12 procent lägre både bland de yngre och bland de äldre väljarna än inom mellangruppen 30-59 år. Tre år senare var det ca 10 procent lägre. Vid 1982 års val var differensen 8 procent, och vid folkomröstningen ca sju procentenheter. Eftersom knappt en tredjedel av de röstberättigade hör till dessa båda åldersgrupper med lägre valdeltagande, sänker dessa båda grupper genom sitt lägre valdeltagande genomsnittet med tre eller fyra procentenheter. Givetvis finns något av en liknande effekt också bland svenska väljare. Men skillnaderna i deltagande är bland dessa mycket mindre och de får därför inte alls samma inverkan på det totala valdeltagandet. Några procentenheter av det lägre

valdeltagandet bland utländska röstberättigade kan alltså förklaras med att så stor andel av väljargruppen är yngre väljare och med att åldersfaktorn ger ett relativt stort utslag i deltagandet.

Unga förstagsångsväljare

Inom åldersgruppen 18-21 år finns det väljare som har växt upp här och som ev t o m är födda i Sverige som barn till utländska medborgare. Men det finns bland dessa också väljare som kommit relativt nyligen till landet, t ex som 14-15-åringar för tre till fyra år sedan. Huvuddelen av de unga förstagsångsväljarna hör emellertid till den förstnämnda gruppen, den som vi ofta talar om som den andra generationen invandrare, och det betyder att de kan antas ha relativt god kännedom om svenska förhållanden och i hög grad vara inställda på en framtid i landet. Valdeltagandet bland dessa unga väljare bör därför vara förhållandevis högt.

I samtliga val har det också visat sig att det förhåller sig så. De yngsta väljarna, 18-21 år, har deltagit lika mycket eller något mer än de näst yngsta, de som är 21-24 år gamla. Detta är något som strider mot vad man överallt annars finner i valstatistik från olika länder. Regeln är att de yngsta röstar minst, de något äldre lite mer osv. Men inverkan från den andra generationens invandrare medför alltså att vi har fått omvända förhållanden bland de utländska röstberättigade som haft rätt att delta i de svenska kommunalvalen.

Tabell 3. Valdeltagande bland unga väljare

Åldersgrupp	1976	1979	1982	Folkomröstning 1980
18-21 år	48,5 %	46,3 %	45 %	46,3 %
21-24 år	46,4 %	45,3 %	45 %	-
22-29 år*)	52,9 %	47,7 %	48 %	43,2 %
Samtliga	59,9 %	53,4 %	52,2 %	53,4 %

*) Avser 21-29 års ålder för valen 1979 och 1982.

Procentskillnaderna är små och de är inte säkerställda med det 10-procentiga slumpmässiga urval som SCB har arbetat med, och i 1982 års val har de små skillnaderna helt försvunnit. Det är likväl mycket sannolikt att procenttalen avspeglar en reell skillnad i valbeteendet. Man skall komma ihåg att 18-21 åringarna borde ha haft inte högre utan i stället lägre valdeltagande, om det inte hade varit för att den andra generationen medverkar till en höjning.

Kön och valdeltagande

Kvinnor har deltagit mer än män i samtliga val och i folkomröstningen. Detta har varit ett oväntat resultat, därför att invandringen till stor del har kommit från länder, där kvinnor traditionellt deltar i mindre utsträckning i det politiska livet. I Sverige har männen vidare förvärvsarbete i större utsträckning än kvinnorna, även om förvärvsaktiviteten är hög också bland dessa. Männen har vidare fler kontakter med det svenska samhället, och detta borde också medföra att de deltog mer i de politiska valen. Så har man resonerat, men så har det alltså inte blivit. Det är kvinnorna och inte männen som har högst valdeltagande. Utfallet är mycket tydligt, även om procentdifferenserna också här är relativt små.

Tabell 4. Mäns och kvinnors valdeltagande

	1976	1979	1982	Folkomr 1980
Kvinnor				
Ogifta	52,3 %	49,2 %	48,2 %	51,9 %
Gifta	65,5 %	60,1 %	57,7 %	57,7 %
Samtliga	60,7 %	55,8 %	55,4 %	55,4 %
Män				
Ogifta	47,3 %	41,8 %	40,2 %	44,3 %
Gifta	67,5 %	59,5 %	53,6 %	57,3 %
Samtliga	59,1 %	51,3 %	49,1 %	51,5 %
Totalt	59,9 %	53,4 %	52,2 %	53,4 %

Kvinnors valdeltagande jämfört med mäns

Ogifta	+ 5,0 %	+ 7,4 %	+ 8,2 %	+ 7,6 %
Gifta	- 2,0 %	+ 0,6 %	+ 4,1 %	+ 0,4 %
Samtliga	+ 0,8 %	+ 2,4 %	+ 6,3 %	+ 3,9 %

I det första valet 1976 var kvinnornas valdeltagande nära en procent högre än männens. Tre år senare var det mer än två procent högre och vid folkomröstningen 1980 nära fyra procent högre. Vid valet 1982 var kvinnornas deltagande slutligen sex procent högre än männens. Vi finner alltså en klar och genomgående tendens. Som framgår av tabell 4 är det de ogifta männens låga deltagande som har givit kvinnorna försteg fram till 1982 års val. Jämför vi valdeltagandet bland gifta män och kvinnor är skillnaden mycket liten 1976 och 1979. Vid 1976 års val var den t o m negativ för kvinnorna, dvs männen hade två procent högre deltagande. Det är bland de ogifta skillnaderna är stora. De ogifta kvinnorna deltar visserligen betydligt mindre än de gifta, ungefär tio till tretton procent lägre. Men skillnaderna är ändå större mellan de ogifta och de gifta männen. Vid 1976 års val var valdeltagandet 20 procent

högre bland de gifta männen än bland de ogifta, 1979 var det nära 18 procent, och 1982 slutligen 13 procent.

Man skall nu komma ihåg att gift och ogift här betyder registrerad som gift i folkbokföringens mening. Samboende personer räknas alltså här som ogifta. Vi vet att det finns en hög andel samboende inom gruppen ogifta och att dessa deltar mer än de ensamstående som också finns med inom samma kategori. Resultatet av detta kan vi emellertid inte urskilja. Vi kan bara konstatera att de som här klassas som ogifta män har betydligt lägre valdeltagande än de som klassas som gifta. Det är då intressant att konstatera att just denna grupp är relativt stor bland de röstberättigade utländska medborgarna. Vid 1976 års val var t ex 46 procent av de manliga utländska väljarna ogifta, medan detsamma gällde bara 36 procent av svenska väljare i samma års riksdagsval. Sammansättningen av gruppen utländska väljare med en viss överdimensionering av de ogifta männen bör alltså ha bidragit till att dra ner valdeltagandet några procentenheter.

Kvinnornas valdeltagande var alltså något större än männens och i 1979 års val visar sig detta stämma i de flesta nationella invandrargrupper. Undantaget är den turkiska gruppen (tabell 5).

Tabell 5. Kvinnors valdeltagande jämfört med mäns efter medborgarskapsland. I tabellen redovisas skillnader mellan kvinnors och mäns deltagande

	1976	1979	1982
Grekland	+ 0 %	+ 2 %	+ 4 %
Tyskland	+ 2 %	+ 0 %	+ 2 %
Storbritannien	- 2 %	+ 8 %	+ 2 %
Jugoslavien	+ 2 %	+ 2 %	+ 6 %
Polen	+ 14 %	+ 13 %	+ 19 %
Turkiet	- 16 %	- 2 %	- 2 %
Norge	+ 5 %	+ 5 %	+ 3 %
Danmark	+ 3 %	+ 4 %	+ 4 %
Finland	+ 2 %	+ 7 %	+ 10 %
USA	- 10 %	+ 3 %	+ 2 %
Övriga	+ 2 %	+ 0 %	+ 6 %
Summa	+ 1,6 %	+ 4,5 %	+ 6,3 %

I flera av de medborgarskapsgrupper som presenteras är antalet män och kvinnor som ingår i undersökningen fyra till femhundra personer. Det innebär att felmarginalerna för enskilda valdeltagandesiffror uppgår till några procentenheter. När två sådana siffror, en för manligt och en för kvinnligt valdeltagande, jämförs med varandra ökar

riskan för fel. Tabell 5 måste därför tas med viss försiktighet. Enskilda uppgifter bör inte övertolkas. Men den totala bilden står sig med stor säkerhet. I 1976 års val deltog kvinnor mer än män och i 1979 års och 1982 års val blev den tendensen allt tydligare. Vad är då förklaringen till detta?

Svaret är långt ifrån lätt att ge. Men vi har sett att den stora differensen finns bland ogifta män och kvinnor, och det är troligt att det bland dem som här registrerats som ogifta finns fler samboende bland kvinnorna än bland männen och dessutom att relativt många av dessa är samboende med svenska män. Man kan tänka sig att det i sådana äktenskapsliknande förhållanden där den ena parten är en svensk medborgare oftare förekommer att också den utländska medborgaren går till en vallokal.

Sven Alur Reinans har visat att det bland jugoslaver, greker och turkar är mycket vanligare än bland samtliga andra medborgarskapsgrupper att man är gift eller samboende med en landsman och mycket ovanligare att den andra parten är svensk. I dessa tre grupper finner vi också att det är föga skillnad mellan kvinnors och mäns valdeltagande. Här finns inte en svensk samboende som drar upp det kvinnliga valdeltagandet. Det finns det däremot mycket ofta bland polska medborgare, som 1982 når toppnoteringar med nära 20 procent högre deltagande för kvinnorna. (Äldreberedningen S 1981:01 s 18).

Till allt detta kommer att kvinnor vanligen har något mindre benägenhet att flytta tillbaka till ursprungslandet och alltså något mer håg för att stanna i Sverige. En anledning till detta bland flera tänkbara är att de är tillfreds med att de i Sverige har fått förvärvsarbete och egen inkomst, kanske för första gången i sitt liv. Men kvinnorna kan också av familjeskäl ha svårare att bryta upp och flytta ännu en gång. Deras något högre valdeltagande kan därför kanske också förklaras av att de något mer än männen är inställda på att stanna permanent i landet, och av att de politiska besluten därmed får större vikt för dem.

Valdeltagande efter medborgarskap

Valdeltagandet varierar tämligen kraftigt efter medborgarskap, och några nationalitetsgrupper har ständigt uppvisat ett högt deltagande, medan andra lika konsekvent har ett lågt. Mönstret är stabilt, och det har överraskande drag. Framför allt är det förvånande att nordiska medborgare i samtliga val har legat under genomsnittet.

Tabell 6. Valdeltagande efter medborgarskap

Medborgarskaps- land	Kommunfullmäktigevalen			Folkomr
	1976	1979	1982	1980
Grekland	76 %	65 %	61 %	75 %
Tyskland	67 %	64 %	61 %	73 %
Storbritannien	67 %	57 %	55 %	-
Jugoslavien	66 %	56 %	52 %	27 %
Polen	64 %	59 %	54 %	-
Turkiet	63 %	62 %	61 %	-
Italien	61 %	60 %	58 %	-
Norge	59 %	54 %	52 %	67 %
Danmark	57 %	46 %	49 %	60 %
Finland	56 %	51 %	49 %	49 %
USA	45 %	45 %	47 %	-
Övriga	60 %	55 %	56 %	63 %
Samtliga	59,9%	53,4%	52,2%	53,4%

I den övre delen av tabell 6 återfinns vi de grupper som vid 1976 års val hade ett deltagande över riksgenomsnittet. Samtliga nordiska länder låg 1976 under 59,9 procent, och Danmark och Finland låg också 1979 under de 53,4 procent som då var genomsnittssiffran. Vid 1982 års val är mönstret detsamma. Medborgare i Grekland hade det högsta valdeltagandet både 1976 och 1979 och de låg också 1982 högt över genomsnittet med 60,6 procent. Medborgare i Jugoslavien, Polen och Turkiet har också något högre procenttal än genomsnittet och den turkiska gruppen har noterat det högsta valdeltagandet av alla 1982 med 60,8 procent.

Många samverkande faktorer ligger bakom dessa variationer. Kanske man i första hand tänker på att de nationella grupperna har olika bakgrundsförhållanden. Grekerna har t ex kommit från ett samhälle där politik spelar en mycket stor roll i människors liv, och där det t o m är en samhällselig plikt att delta i ett politiskt val. Det är

därför att resan är kortare och kontakterna med den gamla hemorten tätare. Många av dem som står i röstlängden har redan flyttat till Finland igen, eller är bortresta för tillfället. Bland finländare finns dessutom många som är unga och ogifta och dessa röstar som vi sett inte lika mycket som andra. Man kan säga, att även om det är relativt lätt för finländare att överföra sina politiska erfarenheter till Sverige, har detta ändå inte lett till ett högt valdeltagande, därför att rörligheten är så hög i den unga finländska invandrargruppen.

I folkomröstningen 1980 var det bara 27 procent av jugoslaverna som deltog. Plötsligt bryts de regelbundna sifferserierna i tabellen av en uppgift som förefaller att vara helt missvisande. Jugoslaverna har tidigare legat något över medeltalet. Men 1980 stannade många helt enkelt hemma och gick inte till vallokalen. En förklaring kan vara att deras uppmärksamhet var fäst vid president Titos väntade frånfälle och inte vid kärnkraftsfrågan i Sverige. Omröstningen ägde rum söndagen den 23 mars 1980 och president Tito avled den 4 maj, men redan många veckor dessförinnan följde världen dag för dag hur hans hälsotillstånd förändrades. Om gissningen är riktig, skulle svensk politik här ha konkurrerats ut av en viktig händelse i jugoslavisk politik. Jugoslaver följer, precis som andra invandrare, den politiska utvecklingen i sitt ursprungsland. Ofta kan man konstatera att just de invandrare som är mycket intresserade av hemlandets politik också är intresserade av den svenska. Men i detta fall kan den jugoslaviska politiken ha tagit överhand. Nu tillkommer emellertid att kärnkraftsfrågan inte har diskuterats med samma politiska förtecken i Jugoslavien. Det kan ha varit svårt för många jugoslaver i Sverige att ta ställning just i denna fråga, också därför att de socialistiska partierna i Sverige förde fram åsikter som stod ganska långt från dem som hyllades i Jugoslavien.

Valdeltagande efter yrkesställning och bakgrund

I samband med det första invandrarvalet 1976 gjorde SCB utöver de valdeltagandeundersökningar som har redovisats här också en undersökning av valdeltagandet i förhållande till sysselsättningsstatus och yrke. Motsvarande undersökning har därefter inte upprepats och de resultat som kort skall refereras här kan därför inte jämföras med motsvarande för följande val.

Tabell 7. Valdeltagande efter sysselsättningsstatus 1976

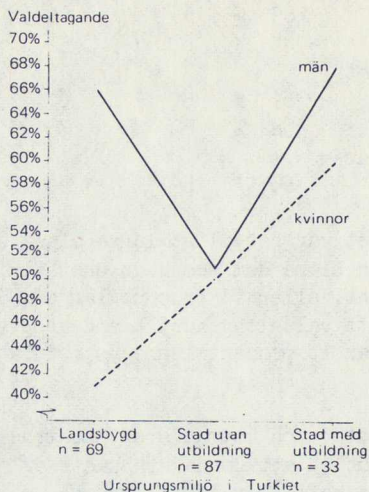
Syss.status	Män	Kvinnor	Summa	Antal röstber.
Sysselsatta	65 %	66 %	66 %	172 346
Arbetslösa	45 %	60 %	52 %	4 416
Arbetar i eget hushåll	61 %	61 %	61 %	21 077
Studerande	58 %	80 %	70 %	6 602
Övriga ej i arbetskraften	55 %	59 %	56 %	11 558

Valdeltagandet var betydligt lägre bland de 4 416 som var arbetslösa än bland dem som hade anställning (52 jämfört med 66 procent, eller 14 procent lägre). Som jämförelse kan nämnas att valdeltagandet bland arbetslösa svenska medborgare var 13 procent lägre än medelvärdet i riksdagsvalet 1976.

Socialdemokrater och kommunister har traditionellt förlorat något på att deras starkaste väljargrupp arbetarna har haft fler "soffliggare" än t ex tjänstemännen. Skillnaderna mellan olika yrkesgrupper har emellertid utjämnats, och de är numera mycket små. För invandrareväljare är de däremot större. Utländska medborgare med serviceyrken hade t ex 1976 5 procent lägre valdeltagande än genomsnittet för alla yrken.

Utländska medborgares sociala status kan emellertid bestämmas med utgångspunkt från förhållandena både i ursprungslandet och i invandringslandet, t ex både i Turkiet och i Sverige. Turkiska medborgares sociala ställning kan alltså sägas bero både på deras yrke i Sverige och på deras utbildning, yrke och levnadsförhållanden i Turkiet. I en doktorsavhandling i statsvetenskap vid universitetet i Stockholm "Turkar i Stockholm", (Liber 1980) har Sahin Alpay visat att man kan urskilja tre olika grupper bland turkarna med hänsyn till om de kommit från landsbygden eller från städerna i Turkiet och med hänsyn till om de har utbildning eller inte. I figur 1 avser den tunna linjen män och den tjocka linjen kvinnor fördelade efter ursprungsmiljö i Turkiet.

Figur 1. Valdeltagande bland turkar i Stockholm efter ursprungsmiljö i Turkiet



Kvinnor och män har helt olika mönster. Valdeltagandet är lägst bland kvinnor som kommer från landsbygdssamhällen (med mindre än 15 000 invånare i ett distrikt). Män med samma ursprung har däremot högt deltagande, och detta stämmer med turkiska valundersökningar som just visat att valdeltagandet är högre i landsbygdsområdena. Kvinnornas ställning är å andra sidan mer traditionell där än i städerna. Lägst valdeltagande har män utan utbildning i städerna, och bland både män och kvinnor är valdeltagandet högt när de kommer från stadsmiljöer och har utbildning. I Stockholm hörde drygt 15 % av de turkiska invandrarna till denna sistnämnda grupp.

Figuren är värd uppmärksamhet därför att den så tydligt visar att politiska förhållanden i ursprungslandet och politiska beteenden som man har lärt sig där, direkt kan påverka valdeltagandet i svenska val. I det turkiska fallet är denna påverkan tillräckligt stark för att framträda i analysen. I andra fall och i andra nationella grupper kanske den också finns, fastän den döljs av att det är så många andra omständigheter som samtidigt påverkar deltagandet.

Resultat av PRI-undersökningarna i Stockholm

Det är möjligt att komma ännu något längre i analysen av valdeltagandet genom att utnyttja de intervjuundersökningar som gjordes efter 1976 års val med

finländare, jugoslaver, polacker och turkar. De nyss citerade uppgifterna om turkiskt valdeltagande kommer just från en av dessa undersökningar. Resultaten har tidigare redovisats i "Det första invandrarvalet".

I dessa undersökningar framkom det att valdeltagandet ökade med politiskt intresse. Detta är naturligt men behöver inte gälla för utländska medborgare vars intresse kan vara inriktat på politik i andra länder och framför allt i ursprungslandet, och vilka kanske inte på grund av bristande språkkunskaper kan följa med den svenska politiska debatten.

Tabell 8. Valdeltagande efter politiskt intresse

Mått på poli- tiskt intresse	SF n=158	FF n=414	Po n=279	Ju n=389	Tu n=185
Följer med svensk politik	+ 17%	+ 33%	+ 4%	+ 15%	+ 26%
Deltar i diskus- sioner om svensk politik	+ 12%	+ 23%	+ 5%	+ 9%	+ 10%
Läser nyheter i svenska tidningar	+ 12%	+ 24%	+ 4%	+ 8%	+ 23%
Ser nyheter i svensk TV	+ 19%	+ 3%	+ 23%	+ 21%	+ 19%
Index: politiskt intresse	+ 17%	+ 27%	+ 2%	+ 8%	+ 37%

Anm: "+ 17%" anger att valdeltagandet var 17 % över genomsnittet för ifrågavarande invandrargrupp.
(SF=svenskspråkiga finländare, FF=finskspråkiga finländare, Po=polacker, Ju=jugoslaver. Tu=turkar)

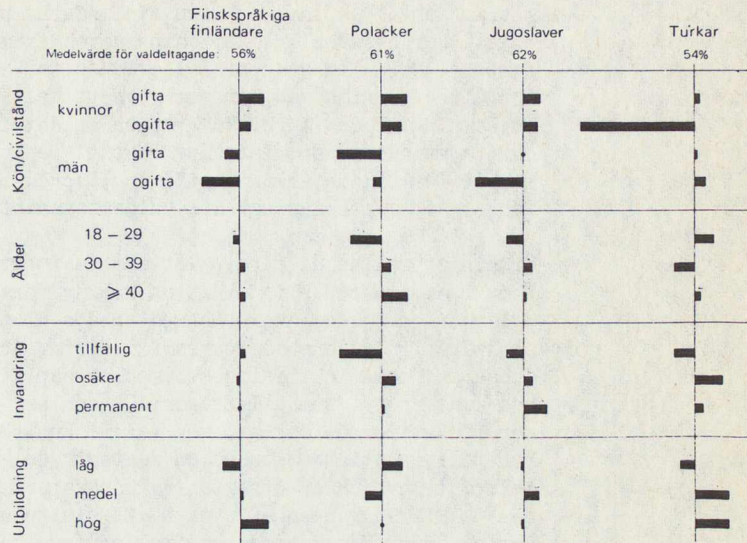
Med hjälp av svaren på fyra frågor har vi prövat valdeltagandet för dem som visat lågt resp högt politiskt intresse och överallt framträder de förväntade plusvärdena: valdeltagandet är större och ofta betydligt större bland dem som förklarat sig vara politiskt intresserade. Genomgående är skillnaderna störst bland de finskspråkiga finländarna och bland turkarna och minst bland polackerna. Men vissa variationer förekommer. Valdeltagandet är t ex i alla grupper utom i den finskspråkiga avsevärt högre bland dem som ser tv-nyheter varje dag än bland övriga. För de finskspråkiga blev skillnaden däremot stor, när vi frågade om tidningsläsning.

De fyra frågorna har kombinerats genom att svarsvärdena har adderats till ett index som redovisas längst ner i tabell 8. Också här framgår det att det politiska intresset haft störst betydelse för de finskspråkiga finländarnas och för turkarnas valdeltagande, minst däremot för polackernas.

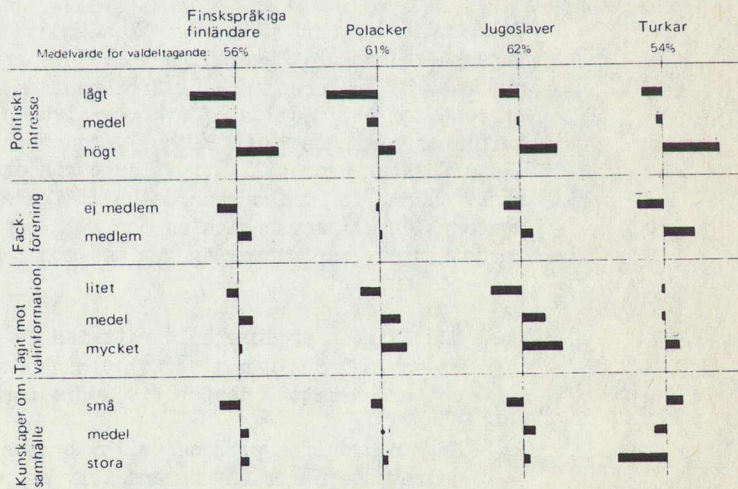
Det visade sig vidare att den valinformation som gått ut till röstberättigade utländska väljare i det första invandrarvalet 1976 hade haft en positiv effekt på deltagandet. Och det var inte bara så att det var de som redan var aktiva och tänkte rösta som tog del av valmaterial. Effekten var störst bland dem som före valet angett att de var ointresserade av politik och val. Anledningen var troligen att det 1976 gällde förstagsångsväljare som behövde information och som då också för första gången fick sådan, i stor utsträckning på sina egna språk. Det förtjänar att noteras att bristande språkkunskaper visade sig ha mycket litet negativ effekt på valdeltagandet, i varje fall i de fyra större invandrargrupper som undersöktes i Stockholm och som alla - det bör sägas - fick tämligen riklig information på sina språk.

I PRI-undersökningarna gjordes också ett försök att med multivariat analys isolera olika faktorerens unika effekter på valdeltagandet. I figurerna 2 och 3 redovisas denna del. De lodräta mittenstrecken i figurerna representerar medeltal för varje medborgargrupps valdeltagande, och de korta vågräta tjocka strecken visar hur stora avvikelserna från medeltalen är. Den justering av resultaten som här skett innebär att alla värden har beräknats på sådant sätt att vi kan avläsa hur valdeltagandet skulle vara om gruppens valdeltagande inte påverkades av några andra faktorer redovisade i samma figur.

Figur 2. Valdeltagande efter bakgrunds faktorer.



Figur 3. Valdeltagande efter politiska faktorer.



Sammanlagt kan vi redovisa åtta variabler. Fyra har bakgrundskaraktär och fyra har politisk innebörd. Avsikt att stanna i Sverige är den bakgrundsvariabel som förklarar mest. De finskspråkiga finländarna utgör undantaget. För dessa blir utbildningen den främsta bakgrundsfaktorn. För alla grupper följer därefter kön, civilstånd och ålder. Ogifta män har som vi sett deltagit i ringa utsträckning. I den turkiska gruppen är det i stället de ogifta kvinnorna som inte har röstat. De är emellertid mycket få till antalet. Utbildning, språk och yrke ger var för sig föga förklaring till valdeltagandet.

Ordningen mellan de fyra politiska faktorerna skiljer sig bara i en punkt. Valinformation kommer först bland polacker och jugoslaver, men på tredje plats för finskspråkiga finländare och turkar. I övrigt är ordningen densamma: politiskt intresse, medlemskap i fackförening och kunskaper i samhällsfrågor. De som har goda kunskaper har röstat mer än övriga, men när vi kontrollerar om de har politiskt intresse och om de tagit del av valinformation sjunker effekten av kunskaperna kraftigt, i den turkiska gruppen så starkt att slutresultatet blivit det omvända. Motsvarande kontroller inverkar däremot inte på effekten av medlemskap i fackförening. De som är med i fackförening har röstat mer än andra oavsett om de är politiskt intresserade eller inte.

Sammanfattning

Valdeltagandet har varit lågt bland röstberättigade utländska medborgare i samtliga val: 59,9 procent, 53,4 procent, 53,4 procent och 52,2 procent mot omkring 90 procent som ett medeltal för kommunalvalen och 76 procent i folkomröstningen 1980. Vi har i denna promemoria försökt finna förklaringar till att valdeltagandet blivit så mycket lägre för utländska röstberättigade, omkring 30-35 procent lägre i kommunalvalen och ca 22 procent i folkomröstningen. Vår genomgång ger oss möjlighet att göra följande summering.

1. Röstlängden är inte helt rättvisande p g a viss oredovisad och oanmäld utflyttning, och valdeltagandet underskattas därför vid SCB:s beräkningar.
2. Unge och ogifta personer vilka brukar ha lägre deltagande utgör en hög andel av de röstberättigade utländska medborgarna.
3. Politiska förhållanden och beteendemönster i ursprungsländerna påverkar deltagandet i de svenska politiska valen (t ex högt deltagande bland greker, lågt bland turkiska kvinnor från landsbygden).

4. Brist på kunskaper om svenska samhällsförhållanden, partier och val påverkar deltagandet, även om informationsinsatser haft en positiv effekt.
5. Oklara framtidsplaner eller ev planer på att snart lämna Sverige har haft en negativ, medan planer på att stanna permanent i stället har haft en positiv effekt på deltagandet. Särskilt i de nordiska grupperna är det många som inte tänker stanna i Sverige. Detta kan bidra till det lägre deltagandet bland personer med nordiskt ursprung.

Vi vet inte hur mycket var och en av dessa punkter kan svara för av de ca 30 procent som skall förklaras. Troligt är emellertid att ingen punkt kan bidra med mer än några procentenheter, och tillsammans kan de möjligen förklara ett tiotal procent. Åtskilliga andra förklaringsfaktorer måste alltså beaktas om hela skillnaden i valdeltagande skall kunna förklaras. Några sådana har redan nämnts även om de inte har diskuterats i detalj.

Valdeltagandet har gått ner från det första valet då det var nära 60 procent och stannat vid 52-53 procent i de kommunala valen därefter. Orsaken kan vara att rösträtten var ny 1976 och att reformen därför hade ett särskilt stort publicitetsvärde i massmedia, och kanske också att de nya väljarna bjöd till för att motsvara den nya rättighet som hade tillerkänts dem. Men det hade varit rimligt att tänka sig att valdeltagandet inte skulle sjunka efter det första valet utan att det i stället skulle öka från val till val allt eftersom väljarna blev vana vid valteknik och deltagande. Den nedgång som faktiskt har ägt rum har bl a också tolkats som ett uttryck för en viss besvikelse över de erfarenheter man gjort.

För att ge svar på detta kunde man tänka sig att hänvisa till erfarenheterna under 1960-talet, då valen som bekant hölls åtskilda från varandra, med vartannat år riksdagsval och vartannat år kommunala val. Om de kommunala valen tilldrar sig mindre intresse, borde detta under denna tid ha avspeglats i valdeltagandet. I själva verket röstade emellertid svenska medborgare ungefär lika mycket i de kommunala valen som i riksdagsvalen.

Parallellen med 60-talet och tidigare är emellertid inte övertygande, eftersom landstingsvalen under denna tid påverkade första kammarens sammansättning och eftersom rikspolitiken och de rikspolitiska frågorna redan då alltmer dominerade valkampanjerna också vid de kommunala valen. Vi har en helt annan situation idag då vi har tre samtidiga val med rätt för utländska medborgare att delta i bara två av dessa tre val. Om man som ett tankeexperi-

ment föreställer sig att det också fanns andra väljare som bara fick lämna fram två valsedlar och som inte fick avge någon röst i riksdagsvalet, skulle detta troligen medföra att också deras valdeltagande sjönk.

Utländska medborgare deltog något mer i folkomröstningen om kärnkraften 1980 och detta har tolkats som ett uttryck för att de skulle komma att delta flitigare om de fick rösträtt också till riksdagsvalen. Deltagandet var visserligen inte mer än 53,4 procent i folkomröstningen, lika högt som i kommunalvalen 1979, men detta procenttal är, som vi har sett, endast 22 procent lägre än genomsnittet, och inte 30-35 procent lägre. Möjligen ger detta en antydning om att den nuvarande begränsningen av rösträtten för utländska medborgare har medfört en nedgång i valdeltagandet på ungefär tio procentenheter. Eller m a o, om utländska väljare hade haft rösträtt i riksdagsval också, så skulle deltagandet ha varit omkring 10 procent högre.

Bilaga 1.

Tabell 9 Valdeltagande efter ålder

Ålder	1976	1979	1982	Folkomröstning 1980
18-21	50	46	45	46
21-24	46	45	45	43
25-29	55	49	48	
30-34	61	54	51	55
35-39	67	58	53	
40-44	66	59	59	60
45-49	65	59	57	
50-54	66	57	59	57
55-59	61	57	59	
60-64	59	57	52	
65-69	50	46	46	-
70-	43	38	44	-
	59,9	53,4	52,2	53,4

Bilaga 2.

Tabell 10 Utrikes födda utländska medborgare som tillhörde andra privata hushåll än bostadshushåll eller kollektiva hushåll enligt folk- och bostadsräkningen 1980

Ålder	Personer skrivna		Utan känd hemvist
	på fastighet	på församlingen	
18-19	469	9	13
20-24	2 096	69	82
25-29	2 568	134	162
30-34	2 299	214	219
35-39	1 436	156	162
40-49	1 535	232	191
50-59	606	129	64
60-	577	138	42
	11 586	1 081	935

Kommentar: I folk- och bostadsräkningen 1980 fanns det som tabell 10 visar ca 12 600 utrikes födda personer i röstberättigad ålder skrivna på fastighet eller församling och därtill 935 utan känt hemvist. Bland dessa bör det finnas en viss andel som ej uppfyller villkoret för rösträtt, nämligen tre års mantalskrivning och som således inte tagits med vid röstlängdens uppgörande. Det är emellertid troligt att ca 10 000 röstberättigade utländska medborgare upptagits i röstlängden 1982, fastän de ej tillhört bostadshushåll eller kollektivhushåll. Det är sannolikt att valdeltagandet bland dessa varit synnerligen lågt eftersom de vistats utomlands. - Härtill kommer att ett okänt, men möjligen inte alltför mycket lägre antal, vistades utomlands utan att detta alls var känt för folkbokföringen. De förekommer sålunda bland dem som är skrivna på hushåll, trots att de faktiskt för viss tid lämnat Sverige. 5 procent av de röstberättigade 1982 svarade mot 12 105 personer. Andelen faktiskt utresta bland de röstberättigade i röstlängden var sålunda troligen större än 5 procent.

Faint, illegible text, possibly bleed-through from the reverse side of the page.

Faint, illegible text, possibly bleed-through from the reverse side of the page.

Utländska medborgares valdeltagande i 1982 års val

I rapporten "Rösträtten och invandrarna" som är en redogörelse från SIVs informationsprojekt inför 1982 års val tas olika frågeställningar upp som borde undersökas närmare inför kommande val. Flera av dessa utreds f n inom 1983 års rösträttskommitté.

Ett par frågor återstår dock att utreda genom SIVs försorg. Den första gäller främst att söka kartlägga omfattningen av de utländska medborgarnas utflyttning under sommarmånaderna fram till valdagen. Flera gånger har framförts att valdeltagandet faktiskt är högre än vad den officiella statistiken utvisar, p g a detta. De utflyttade har visserligen rätt att delta i valen, men att de gör så är osannolikt. Siffror på upp till 20 procents avflyttning under aktuell tid har nämnts i samband med 1979 års val.

Den andra frågan berör effekterna av de projektmedel SIV fördelade, efter ansökan, till olika lokala informerande och motiverande arrangemang. Inför 1979 års val anslog SIV en mindre summa, eftersom kritik framförts mot att medel för detta slag av aktiviteter saknades. Resultatet - mätt i procentuellt valdeltagande - tydde på att en mera omfattande satsning vore värd att pröva inför 1982 års val. Verket erhöll sedermera 1 milj kronor för ändamålet. De projektutvärderingar SIV erhållit efter valet och valresultaten i berörda områden tyder emellertid på att effekterna, trots allt, varit tämligen blygsamma. I det följande redovisas resultatet av den första undersökningen.

Undersökningen av de lokala projektens effekt på valdeltagandet i några områden beräknas föreligga färdigt vid årsskiftet 1983/84. Den avses bli redovisad tillsammans med innehållet i denna PM i en särskild rapport.

Utflyttningens påverkan på valresultatet

Undersökningen omfattar 54 valdistrikt med tillsammans 14 468 röstberättigade utländska medborgare i 1982 års val. Detta är 6 procent av denna kategori av valmanskåren. Valdistrikten har, med fyra undantag, minst 10 procent utländska medborgare bland de röstberättigade.

De undersökta valdistriktens fördelning på kommuner: Botkyrka 21, Eskilstuna 5, Gävle 4, Halmstad 2, Jönköping 3, Malmö 9, Norrköping 3 och Uppsala 7 st. Beräkningarna framgår av tabellen nedan.

Räknas valdeltagandet fram med utgångspunkt i antalet röstberättigade utländska medborgare jämfört med antalet avprickningar i röstlängden blir detta 54,1 procent.

Räknas de utflyttade bort från antalet röstberättigade, dvs utländska medborgare som flyttat mellan röstlängsdagen den 1 juni 1982 och valdagen den 19 september blir självfallet siffrorna något annorlunda.

Även de utländska medborgare som är upptagna i röstlängden, men som registrerats som avflyttade ur Sverige före den 1 juni bör lämpligen frånräknas. Den som flyttar ur Sverige skall automatiskt förlora sin rösträtt, om han ej är folkbokförd här den dagen.

Valdeltagandet bland de röstberättigade utländska medborgarna, med utgångspunkt i dessa valdistrikt, blir efter viss justering av antalet röstberättigade enligt ovan 54,9 procent dvs 0,8 procent högre.

Hänsyn har ej tagits till inträffade dödsfall under den aktuella perioden. Avregistreringar med stöd av 28 § folkbokföringsförordningen i samband med mantalsdagen den 1 november 1982 har ej heller beaktats. Man kan anta att flera av dem som då avregistrerades i realiteten varit utflyttade ur Sverige sedan lång tid, men underlåtit att anmäla avflyttningen.

Förändringarna fördelade på intervall

Ingen förändring - 12 valdistrikt.

Ökning av valdeltagandet med mellan 0,1 och 0,5 procent - 14 valdistrikt.

Ökning av valdeltagandet med mellan 0,6 och 1,4 procent - 20 valdistrikt.

Ökning av valdeltagandet med mer än 1,5 procent - 8 valdistrikt.

Troliga källor till att avvikelser uppstår

- Den administrativa processens långsamhet
- Avflyttning utan anmälan till folkbokföringsmyndighet
- Att avflyttning sker under sommaren, personen står i röstlängden, men röstar inte från hemlandet

De farhågor som ibland yppats om att röstlängden inte skulle vara helt aktuell per den 1 juni har inte besannats. I ett par fall har dock konstaterats att vederbörande stått antecknad enligt folkbokföringen som utvand-

rad från Sverige sedan lång tid, utan att detta fått genomslag i röstlängden. Detta är emellertid att betrakta som en kuriositet. Flyttningar nära den 1 juni hinner dock inte alltid påverka innehållet i röstlängderna. Allvarligare torde vara att den administrativa processen tar relativt lång tid, såväl inom landet som inom Norden, där särskilda regler gäller. Man kan inte bortse ifrån t ex att många av dem som avregistreras som utvandrare under september och oktober säkerligen i realiteten lämnat Sverige redan under sommaren. Ett par månaders handläggningstid torde inte vara onormalt.

Man kan inte heller utesluta att personer lämnat landet utan att anmäla sin flyttning alls.

Undersökningens resultat tyder inte på att avflyttningen under sommaren är av sådan omfattning att den normalt påverkar valdeltagandet i någon nämnvärd omfattning. Slående är emellertid hur valdeltagandet varierar, även inom samma kommun.

1982	Antal rösther totalt	Därv utl medb	% utl medb	Antal rösttan- de utl medb	%	Antal ej röst utl medb	Flyttat fö 1/6 -82 t utl	Flyttat 1/6-19/9 -82 t utl	Faktiskt ant röst- ber på valdag	% rös- tande	Föränd- ring (%)	Flyttat efter 19/9-82 t. utl *)	Döda (*)
ESKILSTUNA													
Råbergstorps ⁽¹³⁾	1228	263	21,4	150	57,0	113	0	5	258	58,1	+ 1,1	5	0
Lagersberg- Mesta (17)	1706	193	11,3	119	61,7	74	1	3	189	63,8	+ 1,3	0	2
Kapell- backen (23)	903	95	10,5	42	44,2	53	0	0	95	44,2	0	0	1
Krusgårds- berget (46)	1111	239	21,5	102	42,7	137	1	2	236	43,2	+ 0,5	2	2
Gökstens- parken (47)	1032	131	12,7	67	51,2	64	0	0	131	51,2	0	3	0
GÄVLE													
Gävle 29	1653	126	7,6	57	45,2	69	0	4	122	46,7	+ 1,5	2	1
Gävle 30	1376	220	16,0	115	52,3	105	1	13	206	55,8	+ 3,5	3	0
Gävle 31	1885	116	6,2	71	61,2	45	0	0	116	61,2	0	1	0
Gävle 32	1423	72	5,0	34	47,2	38	0	0	72	47,2	0	0	0
HALMSTAD													
Marlin	1363	307	22,6	168	54,7	139	0	2	305	55,1	+ 0,4	0	1
Luther 12	1548	364	23,5	200	55,0	164	0	4	360	55,6	+ 0,6	2	1
JÖNKÖPING													
Ljungarum 10	844	221	26,2	114	51,6	107	0	1	220	51,8	+ 0,2	4	1
Ljungarum 12	1038	106	10,2	52	49,0	54	0	1	105	49,5	+ 0,5	0	0
Ljungarum 13	1072	127	11,9	67	52,8	60	0	1	126	53,2	+ 0,4	1	0

* Enligt läget juni 1983

1982	Antal röster totalt	Därv utl medb	% utl medb	Antal röstän- de utl medb	%	Antal ej röst utl medb	Flyttat fö 1/6 -82 t utl	Flyttat 1/6-19/9 -82 t utl	Faktiskt ant röst- ber på valdag (9)	% rös- tande (10)	Föränd- ring (%) (11)	Flyttat efter 19/9 -82 t utl *) (12)	Döda *) (13)
BOTKYRKA	(1)	(2)	(3)	(4)	(5)	(6)	(7)	(8)	[(2)-(7+8)] (9)	(10)	[(10)-(5)] (11)	(12)	(13)
Botkyrka 2	1278	161	12,6	82	51,0	79	0	0	161	51,0	0	2	1
Botkyrka 5	1388	167	12,0	111	66,5	56	0	0	167	66,5	0	2	0
Botkyrka 6	1700	295	17,4	175	59,3	120	0	2	293	59,7	+0,4	3	2
Botkyrka 10	1265	374	29,6	210	56,1	164	1	11	362	58,0	+1,9	6	0
Botkyrka 11	1132	322	28,4	173	53,7	149	1	5	316	54,7	+1,0	4	2
Botkyrka 12	1654	288	17,4	170	59,0	118	0	7	281	60,5	+1,5	6	0
Botkyrka 17	1452	596	41,0	283	47,5	313	0	2	594	47,6	+0,1	8	2
Botkyrka 19	1414	524	37,1	258	49,2	266	1	6	517	49,9	+0,7	20	3
Botkyrka 21	954	317	33,2	145	45,7	172	0	10	307	47,2	+1,5	10	0
Botkyrka 22	1228	320	26,1	131	41,0	189	1	7	312	42,0	+1,0	12	0
Botkyrka 23	1266	143	11,3	82	57,3	61	0	4	139	59,0	+1,7	3	1
Botkyrka 25	1034	529	51,2	256	48,4	273	0	5	524	48,9	+0,5	11	0
Botkyrka 26	1146	550	48,0	253	46,0	297	0	8	542	46,7	+0,7	2	1
Botkyrka 27	959	413	43,1	214	51,8	199	0	1	412	51,9	+0,1	1	1
Botkyrka 30	1165	164	14,1	92	56,1	72	0	1	163	56,4	+0,3	7	0
Botkyrka 31	1117	202	18,1	109	54,0	93	0	4	198	55,1	+1,1	3	0
Botkyrka 34	1141	390	34,2	203	52,1	187	0	6	384	52,9	+0,8	3	2
Botkyrka 35	1392	651	46,8	359	55,1	292	0	2	649	55,3	+0,2	12	1
Botkyrka 36	1091	355	32,5	213	60,0	142	0	7	348	61,2	+1,2	7	1
Botkyrka 37	893	178	19,9	97	54,5	81	0	2	176	55,1	+0,6	3	0
Botkyrka 38	1208	161	13,3	71	44,1	90	0	1	160	44,4	+0,3	15	0

1982	Antal rösther totalt	Därav utl medb	% utl medb	Antal röstande utl medb	% röstande utl medb	Antal ej röst utl medb	Flyttat fö 1/6 -82 + utl	Flyttat 1/6-19/9 -82 t utl	Faktiskt ant röstber på valdag	% rösttande	Förändring (%)	Flyttat efter 19/9 -82 t utl *)	Döda *)
MALMÖ													
Fosie 5	1254	208	16,6	112	53,9	96	0	0	208	53,9	0	3	0
Sofielund 9	1264	199	15,8	119	60,0	80	0	0	199	60,0	0	0	0
Sofielund 10	1351	188	13,9	93	49,5	95	0	0	188	49,5	0	2	1
V Skrävlinge 1	981	407	41,5	220	54,0	187	0	6	401	54,9	+ 0,9	9	0
V Skrävlinge 2	978	480	49,1	269	56,0	211	0	5	475	56,6	+ 0,6	4	2
V Skrävlinge 3	1240	333	26,9	186	55,9	447	0	2	331	56,2	+ 0,3	5	2
V Skrävlinge 6	1188	315	26,5	146	46,4	169	1	2	312	46,8	+ 0,2	5	0
V Skrävlinge 8	1383	171	12,4	90	52,6	81	0	0	171	52,6	0	2	0
V Skrävlinge 11	1423	256	18,0	112	43,8	144	0	0	256	43,8	0	10	0
NORRKPING													
Mattaus 7	1169	235	20,1	163	69,4	72	1	3	231	70,6	+ 1,2	1	0
S:t Johannes ¹¹	1169	273	23,4	151	55,3	122	3	8	262	57,6	+ 2,3	2	0
S:t Johannes ¹²	1101	355	32,2	244	68,7	111	2	5	348	70,1	+ 1,4	1	1
UPPSALA													
Domkyrko 2	895	202	22,6	125	61,9	77	1	4	197	63,5	+ 1,6	3	0
Domkyrko 12	1517	252	16,6	141	56,0	111	1	2	249	56,6	+ 0,6	10	0
Domkyrko 17	917	244	26,6	141	57,8	103	0	3	241	58,5	+ 0,7	4	0
Hel Trefald ¹⁶	1009	187	18,5	134	71,7	53	2	4	181	74,0	+ 2,3	2	1
Hel Trefald ¹⁷	1430	134	9,4	81	60,5	55	0	2	132	61,4	+ 0,9	8	0
Vaksala 76	1450	193	13,3	124	64,3	69	0	0	193	64,3	0	1	0
Gottsunda 86	1040	156	15,0	79	50,6	77	0	3	153	51,6	+ 1,0	1	0

Utvandring för några medborgarskapsgrupper juni 1979 - juni 1983.

Månad/år	Totalt	därav: finnar	jugoslaver	greker	turkar	västtyskar	chilenar
<u>1979</u>							
juni	1 065	496	70	48	2	21	4
juli	1 589	775	77	41	6	30	2
augusti	1 743	697	132	95	7	57	6
september	1 479	722	72	57	2	35	5
oktober	1 901	884	118	81	15	39	12
november	1 259	527	76	97	9	22	13
december	932	404	34	38	19	15	3
<u>1980</u>							
januari	1 973	792	93	137	22	39	19
februari	1 244	548	59	98	5	17	22
mars	1 441	571	87	111	8	26	7
april	1 210	488	54	66	4	28	11
maj	1 007	499	47	41	7	15	10
juni	1 313	743	52	49	3	28	2
juli	1 830	1 087	55	22	7	34	8
augusti	1 163	676	24	42	8	41	3
september	2 763	1 528	150	82	8	52	11
oktober	3 139	1 474	231	203	28	72	32
november	2 247	952	135	149	25	36	21
december	1 444	564	102	130	15	25	7
<u>1981</u>							
januari	1 593	846	66	80	15	32	10
februari	1 313	718	46	54	12	24	7
mars	1 374	623	81	98	7	29	16
april	1 602	771	98	96	15	24	13
maj	1 451	743	79	71	10	24	7
juni	1 407	919	41	22	4	19	8
juli	2 510	1 508	93	37	11	51	12
augusti	2 009	1 310	46	47	6	32	15
september	2 248	1 360	83	58	13	37	9
oktober	2 623	1 431	118	103	14	26	10
november	1 743	814	83	102	26	24	13
december	926	424	58	66	2	18	3

Månad/år	Totalt	därav: finnar	jugoslaver	greker	turkar	västtyskar	chilenare
<u>1982</u>							
januari	2 030	1 115	93	64	6	32	6
februari	1 544	841	57	68	19	23	9
mars	1 333	676	74	41	12	9	10
april	1 321	669	83	55	11	31	19
maj	1 664	946	79	84	15	33	-
juni	1 138	745	27	33	7	11	1
juli	2 170	1 366	77	64	12	24	2
augusti	2 075	1 296	65	66	20	18	6
september	2 070	1 124	99	85	14	21	13
oktober	2 377	1 181	97	150	22	39	2
november	1 421	732	63	83	9	22	4
december	776	400	39	51	3	18	6
<u>1983</u>							
januari	1 509	834	43	45	10	23	7
februari	1 343	679	57	61	18	14	5
mars	1 054	490	51	48	9	15	9
april	1 249	593	82	55	20	19	14
maj	1 409	813	43	76	18	13	9
juni	1 065	608	36	57	4	10	9

Källa: SCB, Befolkningsförändringar 1979-1983.

UTLÄNDSKA MEDBORGARES REPRESENTATION I KOMMUNALA NÄMNDER M.M.

	Ordinarie ledamöter med utländskt med- borgarskap			Suppleanter med utländskt medborgarskap		
	Antal parti	natio- nalitet		Antal parti	natio- nalitet	
01 Kommunfullmäktige
02 Kommunstyrelse
09 Invandrarnämnd
10 Brandstyrelse
20 Fastighetsnämnd
30 Byggnadsnämnd
31 Idrotts-/fritidsnämnd
33 Teknisk nämnd
34 Gatunämnd
60 Skolstyrelse
61 Kulturnämnd
70 Socialnämnd
72 Sociala distriktsnämnder
77 Lokala organ (kommun- delsnämnder, institu- tionsstyrelser o.d.)
80 Miljö- och hälsoskydds- nämnd
Styrelser för kommuna- la bostadsföretag

Anvisningar:

Uppgifterna skall avse förhållandena den 1 juli 1983.

Stryk de nämnder som inte finns representerade i kommunen.

Om det inte finns någon utländsk medborgare i en nämnd skriv då 0 på raden.

En person som har både svenskt och utländskt medborgarskap skall inte redovisas.

Om raderna inte räcker, skriv på annan lämplig plats och hänvisa.

Ange uppgifterna på följande sätt t.ex. $\begin{matrix} 1. & .C. & ju.9 \\ 2. & .S. & finl \end{matrix}$

Upplysningar lämnas av Marianne Eliason tel. 08/763 47 59.

Sänd in svaren snarast, dock senast den 21 november 1983 till Marianne Eliason, Justitiedepartementet, 103 33 STOCKHOLM.

KommunLän.....

Uppgiftslämnare

Tel

Kommun	Kom. fullm.	Kom. styr.	Inv. nämnd	Brand styr.	Byggn. nämnd	Frit. nämnd	Tekn. nämnd ³⁾	Skol- styr.	Kul- tur- nämnd	Social- nämnd	Distr. nämnd	M- o H nämnd	Lokala organ	Bost. företag
	o	s	o	s	o	s	o	s	o	s	o	s	o	s
Ale									1				1	2
Alingsås	1								1				1	
Avesta									1					
Bengtsfors	1				1							1		
Borås	1					3	1							1
Botkyrka	2	2	3	2		1	1	1			2	1	2	
Bromölla									1					
Burlöv												1		
Dals-Ed	1					1								
Degerfors	1											1		
Eda	1													1
Ekerö	2								1					
Emmaboda	1													
Enköping						1								
Eskilstuna	2	4					1		1					2
Eslöv	1								1	1				1
Fagersta	3								2	1				
Falkenberg														1

1) o=Ordinarie

2) s=Suppleant

3) Fastighetsnämnd, gatunämnd och teknisk nämnd har förts samman under denna rubrik

Utländska medborgare i kommunala nämnder m.m.

Kommun	Kom. fullm.	Kom. styr.	Inv. nämnd	Brand Byggn. styr.	Frit. nämnd	Tekn. nämnd	Skol- styr.	Kultur- nämnd	Social- nämnd	Distr. nämnd	M- o H nämnd	Lokala organ	Bost. företag
	0	S	0	S	0	S	0	S	0	S	0	S	0
Falun													
Finspång	2	1	3		1	1	1	1	2				
Gagnef									1				
Gislaved							1						
Gotland											1		
Gällivare								1					
Gävle	2	1			1	1	1	1	2	2		1	1
Göteborg										1		3	
Hallsta-													
hammar	2	2	1			1		2	1	1		1	
Hallsberg													
Halmstad													
Hammarö					1			1					
Haninge	1									1	1		
Haparanda	1	5			2	1	1	1	1	1	2		
Hedemora													
Hofors					1								
Huddinge													
Hylte	1									1		1	1
Håbo													

Utländska medborgare i kommunala nämnder m.m.

Kommun	Kom. fullm.	Kom. styr.	Inv. nämnd	Brand styr.	Byggn. nämnd	Frit. nämnd	Tekn. nämnd	Skol- styr.	Kultur- nämnd	Social- nämnd	Distr. nämnd	M- o H nämnd	Lokala organ	Bost. företag
	0	1	2	3	4	5	6	7	8	9	0	1	2	3
Örnsköldsvik			2											
Östersund	1													
Östhammar	1	1			2									
Ö.Göinge	1						2							
Över-torneå	1													

82 69 6 15 26 24 - 3 3 10 14 33 14 11 18 33 14 28 18 28 9 13 6 13 10 18 2 7

Naturalisationskrav i vissa länder

Nedan lämnas en redogörelse för krav som i lag eller praxis uppställs för naturalisation i vissa länder. Ytterligare krav kan förekomma liksom kraven i vissa fall kan efterges helt eller delvis.

Danmark

Den som är medborgare i annat nordiskt land kan naturaliseras om han oavbrutet vistats i Danmark sedan minst två år. En icke-nordisk medborgare kan naturaliseras efter sju års oavbruten vistelse. Den som har gjort sig skyldig till brott är utesluten från naturalisation för kortare eller längre tid beroende på brottets svårighetsgrad. Skatte- och underhållsskulder kan också utgöra hinder för naturalisation. Beträffande kunskaper i det danska språket gäller att en naturalisationssökande, som inte har så goda kunskaper i danska att han kan klara sig i det danska samhället, i regel inte kan räkna med naturalisation.

Finland

För naturalisation av icke-nordisk medborgare krävs enligt den finska medborgarskapslagen bl a att sökanden "under de senaste förflutna fem åren haft och fortfarande har sitt egentliga bo och hemvist i Finland". Den som är medborgare i annat nordiskt land kan naturaliseras efter tre års hemvist. För naturalisation krävs vidare enligt lagen att sökanden fört en hederlig vandel och att han och hans familjs utkomst anses tryggad. Enligt praxis krävs dessutom kunskaper i finska eller svenska språket.

Island

Utlänningar, som ej är medborgare i annat nordiskt land, kan naturaliseras efter tio års laglig hemvist i landet. För nordbor krävs fem års laglig hemvist. Kunskaper i isländska språket krävs.

Norge

Medborgare i annat nordiskt land kan naturaliseras efter tre års hemvist i Norge, övriga utlänningar efter sju års hemvist. Enligt den norska medborgarskapslagen krävs vidare för naturalisation att sökanden har fört en hederlig vandel och kan försörja sig och sin familj.

Frankrike

Kvalifikationstiden för förvärv av franskt medborgarskap genom naturalisation är fem år. Vidare krävs att sökande skall vara assimilerad i det franska samhället, i synnerhet genom tillräckliga kunskaper i det franska språket. Krav finns också på en hederlig vandel. Vissa brott, till vilka en sökande gjort sig skyldig, utgör hinder för naturalisation.

Nederländerna

För naturalisation krävs att sökanden har haft hemvist eller sin huvudsakliga vistelse i Nederländerna under de senaste fem åren. Sökanden skall också ha kunskaper i landets språk samt ha i rimlig utsträckning anpassat sig till landet.

Storbritannien

Brittiskt medborgarskap kan förvärfvas genom naturalisation om sökanden vid ansökningstillfället har vistats i Storbritannien i fem år. Vissa avbrott i den femåriga vistelsen kan få förekomma. Sökanden skall också ha fört en hederlig vandel och ha tillräckliga kunskaper i engelska, walesiska eller gaeliska språken.

Förbundsrepubliken Tyskland

Tio års hemvist krävs i regel för naturalisation. Sökanden skall också ha fört en hederlig vandel och kunna försörja sig och sin familj. Han skall vidare tillfredsställande ha anpassat sig till tyskt levnadssätt.

Australien

Hemvistkravet i Australien vid naturalisation är att sökanden under de närmaste åtta åren före naturalisationen varit bosatt minst tre år i landet varav minst ett år omedelbart före naturalisationen. Det krävs också att sökanden har en god vandel, tillräckliga kunskaper i engelska språket och kännedom om de rättigheter och skyldigheter som följer med australiskt medborgarskap.

Kanada

För att förvärva kanadensiskt medborgarskap genom naturalisation krävs att sökanden fått tillstånd till bosättning i Kanada och att han har bott i Kanada i tre av de fyra år som närmast föregår naturalisationsansökningen. Det krävs bl a också att sökanden har tillräckliga kunskaper i engelska eller franska språken och kännedom om kanadensiska förhållanden.

Nya Zeeland

Förutsättningarna för naturalisation är bl a att sökanden haft hemvist i Nya Zeeland under de tre år som närmast föregår ansökningen, att sökanden har en god vandel och att han har kunskaper i det engelska språket och kännedom om de rättigheter och skyldigheter som följer med nyzeeländskt medborgarskap.

USA

För naturalisation krävs med vissa undantag att sökanden, efter att ha fått tillstånd till bosättning i USA, har haft hemvist i landet sedan minst fem år närmast före ansökningen. Det krävs vidare bl a att sökanden har fört en hederlig vandel, har kunskaper i det engelska språket och viss kännedom om den amerikanska författningen m m.

Jan Rockström

1984-01-10

Bilaga 7

REDOVISNING AV ENKÄT RÖRANDE BENÄGENHETEN ATT BYTA TILL SVENSKT MEDBORGARSKAP

Bakgrund

Någon särskild undersökning har ej gjorts, frånsett en mindre intervjuundersökning, beträffande utländska medborgares benägenhet att byta till svenskt medborgarskap. Det är ett känt faktum att många som vistats lång tid i Sverige ändå inte byter till svenskt medborgarskap, trots att de har möjlighet till detta.

1983 års rösträttskommitté beslöt därför i april 1983 att uppdraga åt statens invandrarverk (SIV) att söka kartlägga orsakerna. Undersökningen skulle ske anonymt i enkätform.

Metod

För att söka erhålla ett tillfredsställande underlag, men ändå hålla enkäten inom rimliga gränser, begränsades den till ca 1 500 utländska medborgare bl a p g a tids-skäl. Det stod redan från början klart att underlaget inte skulle medge någon djupare analys utan endast ge möjlighet att urskilja några tendenser. Vidare begränsades enkäten till att omfatta finska, grekiska, jugoslaviska, turkiska, västtyska resp chilenska medborgare. Dessa grupper är bl a relativt omfattande till numerären och skälen till varför man sökt sig till Sverige är, åtminstone delvis, olika.

Som undersökningsorter valdes Uppsala, Eskilstuna och Malmö. De har olika struktur såväl när det gäller invandrargruppernas sammansättning som på arbetsmarknaden.

För att nå personer som verkligen vistats i Sverige tillräckligt lång tid för att söka svenskt medborgarskap tillämpades följande tillvägagångssätt.

Som bas valdes ett antal valdistrikt med minst 10 procent röstberättigade utländska medborgare år 1979 i resp ort. Ur röstlängderna valdes ett antal personer ut. Deras medborgarskap kontrollerades i SIVs dataregister. Beträffande finska medborgare som inte finns i registret, valdes dessa efter sitt efternamn. Därefter kontrollerades i 1982 års röstlängd att personen fanns kvar i valdistriktet. På så sätt borde en eventuell påverkan på svaret genom flyttning undanröjas. Så långt som möjligt undveks att äkta makar valdes.

Erforderliga kompletteringar gjordes, varefter enkäten sändes ut under maj månad 1983. Aktuella adresser erhöles från länsstyrelsen i Östergötlands län. Hade någon flyttat efter 1982 års val, sändes emellertid enkäten till den nya adressen.

Sammanlagt sändes 1 473 enkätformulär ut. Påminnelse sändes till samtliga under juli/augusti. Svar som inkommit efter den 2 september 1983 har inte medtagits med bearbetningen.

Enkätformulärets utformning, se bilaga A.

Diskussioner med företrädare för berörda invandrarbyråer fördes rörande enkäten innan utskicket. Vidare kallade SIV till fyra möten med representanter för berörda invandrargruppers organisationer för att presentera och förankra enkäten. Det första ägde rum i Stockholm på riksförbunds nivå. De tre övriga skedde i berörda kommuner Uppsala, Eskilstuna och Malmö. Vid de båda första mötena kom endast en representant, medan de båda sista i Eskilstuna och Malmö samlade en talrik representation. Ingen hade något att erinra mot enkätens genomförande och endast en representant visade någon tvekan inledningsvis.

Redovisning av enkätsvaren

Som framgår av tabellen nedan besvarades totalt 736 av de utskickade formulären. Två personer vägrade att svara, medan 11 försändelser erhöles i retur. Enkäten besvarades sålunda av hälften av de tillfrågade. Åtskilliga av de insända enkätsvaren är ofullständigt besvarade, särskilt på fråga tolv saknas många svar. Det är bara materialet från de finska och jugoslaviska grupperna som tillåter någon närmare penetrering, från de andra grupperna är svaren alltför få. Endast i tabell 1 är de redovisade. Sammanlagt inkom 112 svar från dessa grupper. Svarsmönstret skiljer sig emellertid inte markant från vad den jugoslaviska gruppen anförde i sina svar.

Tabell 1 Inkomna enkätsvar fördelade på medborgarskap

<u>Medborgarskap m m</u>	<u>Antal svar</u>	<u>Anm</u>	
Finskt	231	1)	
Jugoslaviskt	376	2)	
Grekiskt	46	} 112	
Västtyskt	6		
Turkiskt	46		3)
Chilenskt	14		719
För sent inkomna	14	} 19	
Annat medborgarskap	3		4)
Vägrat svara	2		
SUMMA INKOMNA ENKÄTSVAR		738	
ANTAL UTSKICKADE ENKÄTFORM.		1 473	
ANTAL OBESVARADE ENKÄTFORM. (inkl retur)		735	

- Anm
- 1) Härav 4 födda i Sverige
 - 2) " 1 född i Polen
 - 3) " 13 födda i Jugoslavien
 - 4) Norska medborgare

Tabell 2 Fördelning på ålder och kön av bearbetade enkätsvar

Ålder (år)	Medborgarskap					
	Jugoslaviskt			Finskt		
	Män	Kv.	Totalt	Män	Kv.	Totalt
19-29	30	38	68	9	30	39
30-39	48	77	125	46	60	106
40-49	55	50	105	35	23	58
50-59	34	17	51	9	9	18
60-	8	15	23	5	5	10
Summa	175	197	372	104	127	231

Som framgår av tabellen har av de 603 bearbetade svaren 279, eller 46%, lämnats av män resp 324 av kvinnor, vilket utgör 54%.

Tabell 3 Fördelning på kön, civilstånd resp invandringsår jämfört med benägenheten att söka svenskt medborgarskap

A. Jugoslaviska medborgare

A.1. Har redan sökt svenskt medborgarskap

Inv år	M ä n			K v i n n o r			TOTALT för året
	Ensamst	Gift m sv m	Gift m utl m	Ensamst	Gift m sv m	Gift m utl m	
1960							
1961							
1962	1						1
1963			1			1	2
1964	1		1				2
1965		1	5	3		4	13
1966	1		2	1		3	7
1967					1	2	3
1968		1			1	1	3
1969						4	4
1970			2	2	1	4	9
1971			1			1	2
1972				2		1	3
1973			1				1
1974							
1975	1				1		2
1976							
Summa	4	2	13	8	4	21	52

A.2. Tänker söka svenskt medborgarskap inom ett år

Inv år	M ä n			K v i n n o r			TOTALT för året
	Ensamst	Gift m sv m	Gift m utl m	Ensamst	Gift m sv m	Gift m utl m	
1960							0
1961							0
1962							0
1963			1				1
1964						1	1
1965			2	1			3
1966				1		4	5
1967			1	1	1	2	5
1968	1		2	1			4
1969			1	1		2	4
1970	1		2			3	6
1971							0
1972							0
1973	1			1			2
1974	2						2
1975							0
1976							0
Summa	5	0	9	6	1	12	33

A.3. Tänker söka svenskt medborgarskap någon gång

Inv år	M ä n			K v i n n o r			TOTALT för året
	Ensamst	Gift m sv m	Gift m utl m	Ensamst	Gift m sv m	Gift m utl m	
1960		1	1				2
1961	1	1					2
1962							0
1963						1	1
1964			1				1
1965	1	3	16	1	1	8	30
1966	2	1	8	3	2	6	22
1967			3		1	3	7
1968	2	1	1	1		2	7
1969		1	2	2	2	7	14
1970	2		9	1		6	18
1971	1		2			4	7
1972			1	1		1	3
1973						1	1
1974	1		1	1		2	5
1975			3	2	1	1	7
1976	1		1			1	3
Summa	11	8	49	11	8	43	130

A.4. Tänker aldrig söka svenskt medborgarskap

Inv år	M ä n			K v i n n o r			TOTALT för året
	Ensamst	Gift m sv m	Gift m utl m	Ensamst	Gift m sv m	Gift m utl m	
1960							0
1961							0
1962							0
1963							0
1964							0
1965			4			1	5
1966			1			5	6
1967	1			1			2
1968			1			2	3
1969							0
1970						1	1
1971				1	1	1	3
1972					1		1
1973	1						1
1974			1				1
1975							0
1976							0
Summa	2	0	7	2	2	10	23

A.5. Vet ej

Inv år	M ä n			K v i n n o r			TOTALT för året
	Ensamst	Gift m sv m	Gift m utl m	Ensamst	Gift m sv m	Gift m utl m	
1960							0
1961				1			1
1962							0
1963				1			1
1964							0
1965	1	1	8	6	1	10	27
1966	2	2	3			8	15
1967	1		4	1		3	9
1968	1		1	1		1	4
1969			5		1	4	10
1970	1	2	9	1		17	30
1971			2	1	1	4	8
1972	2	1	2			3	8
1973						2	2
1974	1		3			1	5
1975	1		2			1	4
1976			2			2	4
Summa	10	6	41	12	3	56	128

B. Finska medborgare

B.1. Har redan sökt svenskt medborgarskap

Inv år	M ä n			K v i n n o r			TOTALT för året
	Ensamst	Gift m sv m	Gift m utl m	Ensamst	Gift m sv m	Gift m utl m	
1949 -							
1960							0
1961							0
1962							0
1963							0
1964							0
1965							0
1966							0
1967							0
1968							0
1969		1			1		2
1970					1		1
1971						1	1
1972							0
1973							0
1974							0
1975							0
1976		1		1	1		3
Summa	0	2		1	3	1	7

B.2. Tänker söka svenskt medborgarskap inom ett år

Inv år	M ä n			K v i n n o r			TOTALT för året
	Ensamst	Gift m sv m	Gift m utl m	Ensamst	Gift m sv m	Gift m utl m	
1949-							
1954							0
1955				1			1
1956-							
1967							0
1968				1			1
1969					1		1
1970			1				1
1971				1			1
1972							0
1973							0
1974	1					1	2
1975							0
1976							0
Summa	1		1	3	1	1	7

B.3. Tänker söka svenskt medborgarskap någon gång

Inv år	M ä n			K v i n n o r			TOTALT för året
	Ensamst	Gift m sv m	Gift m utl m	Ensamst	Gift m sv m	Gift m utl m	
1949			1				1
1950- 1959							0
1960		1	1				2
1961							0
1962				1			1
1963					1		1
1964			1			2	3
1965	1		1			1	3
1966						1	1
1967							0
1968			1				1
1969	3		1	1		4	9
1970	1	1	2	1		1	6
1971		2	1			1	4
1972							0
1973		1					1
1974							0
1975					1		1
1976				1			1
Summa	5	5	9	4	2	10	35

B.4. Tänker aldrig söka svenskt medborgarskap

Inv år	M ä n			K v i n n o r			TOTALT för året
	Ensamst	Gift m sv m	Gift m utl m	Ensamst	Gift m sv m	Gift m utl m	
1949	1						1
1950- 1954							0
1955			1			1	2
1956				1			1
1957							0
1958			1				1
1959							0
1960							0
1961							0
1962			1				1
1963							0
1964	1			2	1	1	5
1965			2			1	3
1966						1	1
1967							0
1968		1	2			2	5
1969			2	1	1	2	6
1970			3	2		1	6
1971			4			2	6
1972							0
1973							0
1974			1		1	2	4
1975			1		1	2	4
1976			2	1		3	6
Summa	2	2	20	9	3	23	59

B.5. Vet ej

Inv år	M ä n			K v i n n o r			TOTALT för året
	Ensamst	Gift m sv m	Gift m utl m	Ensamst	Gift m sv m	Gift m utl m	
1949							0
1950							0
1951	1						1
1952							0
1953							0
1954							0
1955							0
1956		1	1				2
1957							0
1958				1	1		2
1959	1						1
1960		1	1	3		1	6
1961	1					1	2
1962			2	2		2	6
1963				1	1	1	3
1964	1		2				3
1965			3	1	1	2	7
1966	1				1	1	3
1967			3		1	2	6
1968			2			2	4
1969	3		5	4	3	7	22
1970	4	1	6	1	1	6	19
1971				1		2	3
1972		1					1
1973	1		1		1		3
1974	1		2	2		2	7
1975	3					1	4
1976			4	1	1	2	8
Summa	17	4	32	17	11	32	113

Tabell 4. Sammanställning av svaren i tabellerna 3 A resp B

	Har redan sökt svenskt medborgarskap		Tänker söka inom ett år		Tänker söka någon gång		Tänker aldrig söka		Vet ej		
		%		%		%		%		%	Totalt
MÄN											
<u>Jugoslaviska medborgare</u>											
Ensamstående	4	12,5	5	15,6	11	34,4	2	6,2	10	31,3	32
Gift med svensk medborgare	2	12,5	0		8	50,0	0		6	37,5	16
Gift med utländsk medborgare	13	10,9	9	7,6	49	41,2	7	3,5	41	34,5	119
<u>Finska medborgare</u>											
Ensamstående	0		1	4,0	5	20,0	2	8,0	17	68,0	25
Gift med svensk medborgare	2	15,4	0		5	38,5	2	15,4	4	30,8	13
Gift med utländsk medborgare	0		1	1,6	9	14,5	20	32,3	32	51,6	62
KVINNOR											
<u>Jugoslaviska medborgare</u>											
Ensamstående	8	20,5	6	15,4	11	28,2	2	5,1	12	30,8	39
Gift med svensk medborgare	4	22,2	1	5,6	8	44,4	2	11,1	3	16,7	18
Gift med utländsk medborgare	21	14,8	12	8,5	43	30,3	10	7,0	56	39,4	142
<u>Finska medborgare</u>											
Ensamstående	1	2,9	3	8,8	4	11,8	9	26,5	17	50,0	34
Gift med svensk medborgare	3	15,0	1	5,0	2	10,0	3	15,0	11	55,0	20
Gift med utländsk medborgare	1	1,5	1	1,5	10	15,0	23	34,3	32	47,8	67

Tabell 5.

Svar på frågan om vederbörande avser att stanna eller ej, jämfört med benägenheten att söka svenskt medborgarskap.

Jugoslaviska medborgare

	Återvända	Stanna	Vet ej
Har redan sökt	4	35	14
Söker inom ett år	3	26	5
Söker någon gång	19	71	37
Nej, söker aldrig	14	2	7
Vet ej	18	15	99
Summa	58	149	162

Finska medborgare

Har redan sökt	0	5	2
Söker inom ett år	0	7	0
Söker någon gång	1	26	9
Nej, söker aldrig	33	10	16
Vet ej	9	22	87
Summa	43	70	116

Tabell 6A.

Jugoslaviska medborgares kontakter med hemlandet, jämfört med benägenheten att söka svenskt medborgarskap.

	Många kontakter		Få eller inga kontakter	
Har redan sökt	29 svar	12%	27 svar	21%
Ja, inom ett år	17	7	17	13
Ja, någon gång	75	32	49	37
Nej, aldrig	16	7	7	5
Vet ej	101	42	31	24
Summa	238		131	

Tabell 6B.

Finska medborgares kontakter med hemlandet, jämfört med benägenheten att söka svenskt medborgarskap.

	Många kontakter		Få eller inga kontakter	
Har redan sökt	6 svar	4%	1 svar	1%
Ja, inom ett år	1	1	6	8
Ja, någon gång	21	13	19	26
Nej, aldrig	49	31	13	18
Vet ej	83	52	34	47
Summa	160		73	

Tabell 7

Fördelning av svar på frågan: Om Du skulle byta till svenskt medborgarskap, vad skulle det innebära för Dig och Din familj?

(Fråga 12)

Olika typer av svar	Finska medborgare	Jugoslaviska medborgare
Vet ej	38	60
Ingen förändring	49	45
En allmän positiv förändring	7	83
Rösträtt i riksdagsvalet	34	13
Militära skäl (svensk värnplikt)	4	1
Tillträde till vissa statliga arbeten	3	5
Ökad social/rättslig trygghet	4	11
Praktiska skäl (mindre krångel)	4	3
Identitetsproblem	9	27
Svårare att återflytta	6	9
Förlust av innehav/arvsrätt av fastighet i hemlandet	2	8

Kommentar

Föreliggande kommentarer grundar sig såväl på enkät-svaren som de diskussioner som fördes innan enkäten skickades ut.

Den låga svarsfrekvensen torde knappast bero på en negativ inställning till enkäten i sig. Som nämnts har inga erinringar lämnats vid de möten som arrangerades före enkätperiodens början. Endast två personer har förklarat att de inte önskat besvara enkäten. En orsak torde vara att frågan om vilket medborgarskap man har är relativt underordnad för många invandrare i dagens samhälle. Detta uttrycks i svaren på frågan om vad ett byte skulle innebära för invandraren och hans familj. Ca en tredjedel har inte besvarat frågan alls, medan ungefär lika många svarat "vet ej" eller (nästan) ingenting.

En annan bidragande orsak synes vara familjens situation i Sverige. Många lever under osäkra förhållanden beträffande arbete och hur man skall bygga upp sin framtid. Konflikter inom familjen om detta är inte alltför ovanliga. Oftast får barnens inställning bli den som styr. Flera svarande har nämnt detta som det avgörande för ett kommande ställningstagande. Det synes som en relativt klar gräns går mellan föräldrar och barn i många fall rörande ett återvändande till det gamla hemlandet. Att så sker är knappast förvånande, föräldrarna har minnen och kontakter med hemlandet, medan barnen genom skola och umgängesliv anammar det svenska samhället på ett helt annat sätt.

Några har förklarat att de behåller sitt gamla medborgarskap för att underlätta ett återvändande till hemlandet och i vissa fall också för att skydda rätten att inneha eller ärva egendom där. Några chilenska svarande har dock anfört att de f n föredrar att söka svenskt medborgarskap och därmed få ett svenskt pass. Man anser då att man får ett bättre skydd vid utlandsresor bland annat.

Vidare torde det alltmer utvecklade systemet med olika konventioner och lagar m m, som jämställer invandrare med svenskar innebära att behovet av att byta till svenskt medborgarskap minskat. Särskilt torde rätten till folkpension och möjligheten att exportera denna ha spelat en roll, liksom de sociala konventionernas ökade trygghet generellt sett.

När det gäller benägenheten att byta till svenskt medborgarskap verkar inte vistelsetiden i Sverige ha den stora betydelse man kanske kan förvänta sig. De senaste anlända säger sig inte vilja byta till svenskt medborgarskap eller ej i någon nämnvärt avvikande utsträckning

i jämförelse med dem som vistats här i tolv till femton år. Ungefär en tredjedel av de jugoslaviska medborgarna och cirka hälften av de finska vet inte om de skall söka eller inte. Benägenheten att söka ökar emellertid något för den som är gift med svensk medborgare. I sammanhanget kan nämnas att den som är gift med utländsk medborgare nära nog undantagslöst är det med en landsman.

Någon väsentlig skillnad att följa det svenska samhällslivet genom att läsa svenska tidningar har inte konstaterats mellan dem som avser flytta eller inte.

Kontakterna med det förra hemlandet spelar en stor roll. De som har många kontakter är inte lika intresserade av ett svenskt medborgarskap som de som uppgivit att de har få eller inga kontakter. Att så är fallet är givetvis ganska naturligt.

Lika naturligt är att de som angivit att de avser återvända inte tänker söka svenskt medborgarskap i någon högre grad.

Problem med att inneha två medborgarskap har inte anförts i enkätsvaren. Tvärtom har vid de inledande överläggningarna sagts att detta skulle vara ganska praktiskt, med hänsyn till möjligheterna att växelvis bo och arbeta i de båda länderna. Motsatsen har emellertid också framförts. Har man väl bestämt sig så skall man befrias från det gamla medborgarskapet. Här torde ofta för männens vidkommande värnpliktsskäl spela in.

Identitetsproblem redovisas som en återhållande faktor. Flera av dem som pekat på dessa nämmer att deras barn är svenska medborgare, men att de själva inte kan tänka sig att bli det. Det skulle vara att förneka sig själv och sitt ursprung. Några menar att de alltid kommer att betraktas som utlänningar, vilket medborgarskap de än har.

Några större skillnader mellan kvinnor och män i synen på byte av medborgarskap synes inte heller föreligga inom resp. grupp.

Sammanfattningsvis kan sägas att individen inte upplever några direkt konkreta förändringar i sin tillvaro i Sverige genom att förvärva svenskt medborgarskap. En stor grupp svarande har på varierande sätt uttryckt en allmänt positiv förändring utan nämnvärd precisering av vad detta innebär. En genomgång av svaren med mera konkreta åsikter visar att endast 47 personer angivit förvärvet av riksdagsrösträtten som något speciellt vid förvärv av svenskt medborgarskap. Skillnaden mellan de finska och jugoslaviska medborgarna är dock påtaglig på denna punkt. Ca 15 procent av de finska medborgarna anser att detta är en påtaglig förändring vid förvärv av svenskt medborgarskap.

E N K Ä T

Bilaga A

1. Nuvarande medborgarskap (samtliga)
2. I vilket land är Du född?
3. Ålder
4. Man/kvinna
5. Vilket år kom Du till Sverige?
6. Tänker Du stanna i Sverige eller återvända till Ditt gamla land?
 - a Återvända inom ett år
 - b Återvända någon gång
 - c Stanna
 - d Vet ej
7. Om Du är gift eller sammanboende, vilket medborgarskap har Din make/maka/sammanboende?
8. Har Du många kontakter med det land där Du föddes?
 - a Ja, många
 - b Nej, få
 - c Nej, inga alls
9. Har Du många kontakter här i Sverige?
 - a Ja, många
 - b Nej, få
 - c Nej, inga alls
10. Läser Du regelbundet svenska dagstidningar?
 - a Ja
 - b Nej
11. Tänker Du söka svenskt medborgarskap?
 - a Ja, har redan sökt
 - b Ja, inom ett år
 - c Ja, någon gång
 - d Nej, aldrig
 - e Vet ej

12. Om Du skulle byta till svenskt medborgarskap, vad skulle det innebära för Dig och Din familj?

.....

.....

.....

.....

.....

.....

.....

.....

Bilaga 8

Invandrare som avser att bosätta sig på Nya Zeeland
permanent eller för lång tid efter nationalitet och
ålder

Nationalitets- land	Under 15 år		15-24 år		25-44 år		45 år och över		totalt	
	män	kvinnor	män	kvinnor	män	kvinnor	män	kvinnor	män	kvinnor
<u>Nordamerika</u>	212	165	58	155	342	267	89	77	801	664
Kanada	77	59	30	33	101	98	21	14	229	204
USA	131	100	127	118	237	160	67	60	562	438
<u>Sydamerika</u>	4	5	15	1	12	16	6	4	37	26
<u>Europa</u>	1 283	1 191	708	830	2 511	2 016	689	795	5 191	4 832
Nederländerna	227	235	113	137	353	297	55	55	748	724
Storbritannien	969	872	505	592	1 842	1 530	576	702	3 892	3 696
<u>Asien</u>	227	206	433	387	474	316	100	112	1 234	1 021
<u>Afrika</u>	40	19	20	22	37	45	16	14	113	100
<u>Oceanien</u>	3 389	3 219	4 151	5 278	7 164	5 934	1 045	1 003	15 749	15 434
Australien	632	593	387	560	670	593	154	142	1 843	1 888
Cooköarna	51	65	66	89	23	28	19	13	159	195
Fiji	24	19	162	103	55	48	13	16	254	186
Nya Zeeland	2 488	2 382	3 196	4 158	6 094	5 053	823	784	12 601	12 377
Västra Samoa	144	118	242	291	258	172	27	30	671	611
<u>Andra länder</u>	8	13	14	10	18	21	2	4	42	48
<u>Totalt</u>	5 163	4 818	5 499	6 683	10 558	8 615	1 947	2 009	23 167	22 125

1983-03-23

Bilaga 9Att ha rösträtt i flera länder - några frågor om andra länders lagstiftning

1983 års rösträttskommitté skall bl.a. utreda om röst-rätten skall utvidgas för de utlänningar som bor i Sve-rige men som inte är svenska medborgare. Frågan är om rösträtten skall gälla också vid riksdagsval. Kommittén diskuterar därvid det förhållandet att en person som inte är svensk medborgare skulle komma att få rösta både i riksdagsval i Sverige och i ett annat lands parlaments-val. Kommittén skall också behandla frågan om det kan bli några negativa konsekvenser i hemlandet för en utländsk medborgare som tillåts rösta vid ett riksdagsval i Sve-rige. En sådan konsekvens kan vara t.ex. förlust av röst-rätt i hemlandet.

Svensk lagstiftning innehåller inte några regler som tar sikte på det fallet att en svensk medborgare har rösträtt i ett annat land. Kommittén behöver för sitt arbete veta om det i något annat lands rättsordning finns någon regel som tar sikte på denna situation.

Kommittén är därför tacksam för svar på följande frågor.

- 1) Finns det i landets rättsordning någon regel som tar sikte på det fallet att landets medborgare har eller utövar rösträtt i ett annat lands parlamentsval?
- 2) Medför det några konsekvenser i övrigt för en medborgare i landet om han deltar i ett annat lands parlamentsval?
- 3) Om det finns en sådan regel eller någon sådan konsekvens, tar den då sikte på personer som har medborgarskap både i landet och i t.ex. Sverige eller rör den endast personer som enbart har landets medborgarskap?

Eventuella frågor kan ställas till kommitténs sekreterare, Marianne Eliason, Justitidepartementet, 103 33 STOCKHOLM, tel. 08/763 4759.

Det vore värdefullt för kommittén att få svar före den 1 juli 1983.

På kommitténs vägnar

Hilding Johansson

Marianne Eliason

1. Forord

Denne beretning indeholder i afsnit 2 en kort redogørelse for nævnets nedsættelse og virksomhed. Afsnit 3 vedrører hovedlinierne i retsgrundlaget for nævnets virksomhed og i afsnit 4 redegøres for grundtrækkene i nævnets praksis.

Af praktiske grunde vedrører beretningen perioden fra den 1 november 1980 till udgangen af 1981.

2. Nedsættelse og virksomhed

Ifølge folketingsvalglovens § 9 nedsætter indenrigsministeren et nævn, bestående af en formand og 2 andre medlemmer. Formanden skal være dommer, og det ene af de andre medlemmer skal være kyndig i statsforfatningsret.

Under henvisning til denne bestemmelse har indenrigsministeren 30 oktober 1980 nedsat et nævn - valgretnsnaevnet - med følgende sammansætning:

Landsdommer Robert Dam (formand)
Professor, dr.jur. Bent Christensen
Konsulent i indenrigsministeriet Vilh. Brockmeyer

Som stedfortræder udpegedes:
landsdommer Viggo Terp-Hansen
professor, dr. jur. Henrik Zahle
og fuldmægtig O. Kopp Christensen.

Fuldmægtig P. Bak Mortensen har med bistand af stud. jur. Thorkild Justesen varetaget nævnets sekretariatsforretninger.

I beretningsperioden har nævnet holdt 9 møder, heraf 3 i 1980.

Nævnet har modtaget 512 ansøgninger om optagelse på valglisten, og har imødekommet 335 ansøgninger og afslået 106 ansøgninger. Ved årsskiftet 1981/82 henstod 35 ansøgninger som ikke-færdigbehandlede, mens 36 ansøgninger var bortfaldet eller frafaldet.

I beretningsperioden er der med hjemmel i folketingsvalglovens § 2, stk. 2, i alt optaget 1.360 udlandsdanskere på valglisten, heraf 1.025 optaget ved kommunalbestyrelsernes beslutning. Udtrykt på en anden måde er mere end 9 ud af hver 10 ansøgninger fra udlandsdanskere om optagelse på valglisten imødekommet.

3. Hovedlinier i retsgrundlaget

3.1. Baggrunden for §§ 2, 7 og 8 i valgloven af 1980.

I de sidste årtier er der med stigende styrke fremsat ønske om, at danske statsborgere kan bevare deres valgret, selv efter at de har taget ophold i udlandet. Ønsket hænger formentlig sammen med, at antallet af danske, der opholder sig i udlandet uden at have til hensigt at integrere sig i opholdslandet, er steget, og at mulighederne for at følge med i dansk politik også på lang afstand nu er gode.

De politiske partier har mødt ønsket med velvilje. Men lovgivningsmagten står ikke frit. Efter grundlovens § 29 er det en betingelse for at have valgret til folketinget, at man har "fast bopæl i Riget". Kravet om fast bopæl går tilbage till grundloven af 1849.

Om bopælsbetingelsen i det enkelte tilfælde var opfyldt, blev i meget land tid afgjort ved en konkret bedømmelse, der indebar en samlet afvejning af en række tilknytningsmomenter: om opholdet i udlandet var varigt eller midlertidigt, hvad der var årsagen til opholdet i udlandet, om bolig var bevaret her, om aegtefæller og børn opholdt sig her etc. Den konkrete afvejning af tilknytningsmomenterne blev foretaget af den lokale kommunale forvaltning ved udarbejdelsen af valglister.

Udviklingen i de senere årtier har imidlertid medført, at den konkrete bedømmelse ikke er en realitet. Grundlaget for valglisterne har i al fald siden 1953 været folke-registrene. Det afgørende for optagelse på valglisterne har således i mange år været vedkommendes anmeldelse till folkeregistret om udrejse suppleret med mere tilfældige meddelelser til folkeregistret fra skattevaesenet, sygesikringen m.v. Denne tingenes tilstand er nu blevet åbenbar efter ændringen af valgloven i 1980. Valglisterne er nu udskrifter af det centrale person-register, hvis oplysninger stammer fra de lokale folkeregistre, og valglisterne udarbejdes rent maskinelt, når valg er udskrevet.

Der foreligger således som baggrund for §§ 2, 7 og 8 i valgloven af 1980 på den ene side et ønske om at gøre det lettere for danske statsborgere med ophold i udlandet at få valgret, og på den anden side en faktisk udhuling af udgangspunktet og den traditionelle anvendelse af grundlovens bopælskrav, nemlig en konkret bedømmelse af tilknytningsmomenterne udøvet ved optagelsen på valglisten.

3.2. Bestemmelsernes indhold

Valglovens ordning med hensyn til valgret for danske statsborgere, der opholder sig i udlandet, er i hovedtræk denne:

En bestemt afgrænset kreds af personer - dem, der er ansat i den danske stat og beordret til tjeneste i udlandet, og disses ægtefæller - har valgret uanset ophold i udlandet. De optages på en særlig valgliste, jfr. § 2, stk. 1 og § 7. Lovgivningsmagten har altså for dennes gruppe vedkommende gjort et af tilknytningsmomenterne - årsagen til opholdet i udlandet - eneafgørende. Udlandsopholdets varighed og andre tilknytningsmomenter har ingen betydning.

For andre udlandsdanskere opretholdes principielt det historiske udgangspunkt: Konkret bedømmelse af tilknytningsmomenterne efter en samlet afvejning kan medføre, at vedkommende anses for at have fast bopæl her i riget trods ophold i udlandet. Men loven blander sig i afvejningen og styrer et stykke på vej dennes resultat.

Når udlandsopholdet er kortvarigt - under 4 år fra frameldelsen til folkeregistret - , opstiller loven en formodning for, at den der begærer optagelse på valglisten og erklærer at opfylde betingelserne i lovens § 2, stk 2, også har tilstrækkelig tilknytning til, at vedkommende kan anses for at have fast bopæl. Kun hvis de kommunale myndigheder har grund til at antage, at vedkommende ikke opfylder betingelserne i § 2, stk. 2, bliver der tale om en konkret bedømmelse foretaget af valgretsnaevnet.

Når udlandsopholdet har været mere end de 4 år, skal der altid ske en konkret bedømmelse. Bedømmelsen foretages af valgretsnaevnet, men også denne bedømmelse styres i nogen grad af loven. § 2, stk. 2, fremhæver nemlig to tilknytningsmomenter: Midlertidigheden af opholdet i udlandet, og årsagen til udlandsopholdet. Årsagen skal enten være en af dem, der er beskrevet i § 2, stk 2, nr. 1) - 5) eller dog en sådan, at tilknytningen til Danmark må sidestilles med en af de opremsede årsager.

Kommer valgretsnaevnet ved sin konkrete bedømmelse til, at fast bopæl foreligger, har optagelsen på valglisten virkning i 2 år, jfr. § 8, stk. 4. Efter dette tidsrum udløb må vedkommende på ny underkastes konkret bedømmelse, hvis han ønsker optagelse på valglisten. Denne bestemmelse understreger yderligere betydningen af ét af tilknytningsmomenterne, nemlig udlandsopholdets varighed.

4. Grundtræk af nævnets praksis

4.1. Om valgretsnaevnets bedømmelsesgrundlag i almindelighed.

Hvor en konkret bedømmelse af, om en dansk statsborger trods ophold i udlandet efter valglovens ovenfor gengivne regler er nødvendig, foretages bedømmelsen af valgretsnaevnet. Udgangspunktet er, at bedømmelsen skal være konkret. Men naevnet må naturligvis - som det også er understreget i lovens forarbejder - bygge sine konkrete afgørelser på rimeligt klare og gennemtænkte retningslinier.

Sådanne retningslinier kan ikke gores udtømmende. Men de må indeholde vejledning både om, hvilke tilknytningsmomenter der kan blive tale om at lægge vægt på, og om, hvilken vægt de enkelte tilknytningsmomenter bør have.

Med hensyn til tilknytningsmomenterne er det givet, at den traditionelle opremsning ikke er udtømmende. Der kan således tages hensyn til, om udlandsopholdet sker i et land, hvor en danskers integrering i det lokale samfund erfaringsmaessigt er let, eller om det modsatte er tilfaeldet. Det kan også tillægges betydning, om ansøgeren har opholdt sig i flere lande eller om han alene har haft ophold i et enkelt land. Sandsynligheden for integration i det lokale samfund er alt andet lige mindre, hvis opholdet i det pågældende land er af ret kort varighed.

Med hensyn til tilknytningsmomenternes vægt står det fast, at udlandsopholdets varighed og årsagen til udlandsopholdet må tillægges særlig betydning. Men dels kan andre tilknytningsmomenter naturligvis spille med ind, og dels kan de enkelte tilknytningsmomenter ikke bedømmes isoleret. Det er således givet, at jo længere udlandsopholdet varer, des større vægt må der lægges på de øvrige tilknytningsmomenter for at vedkommende kan anses for at have fast bopæl her.

4.2. Årsagen til udlandsopholdet

Årsagen til ansøgerens ophold i udlandet skal enten være en af de udtrykkeligt opregnede i § 2, stk. 2, nr 1-5 eller en årsag, som ganske kan sidestilles hermed.

Naevnet har ved vurderingen af, om en årsag til et udlandsophold kunne sidestilles med de udtrykkeligt opregnede årsager lagt vægt på, om den påberåbte årsag i sig selv var udtryk for en tilknytning til riget

Det klareste eksempel herpå er personer, som er ansat ved Dansk skoleforening for Sydslesvig og lignende foreninger i Sydslesvig. Selvom disse foreninger er indregistrerede i Tyskland, består der en meget snæver forbindelse her til landet. Dette kommer bl a till udtryk ved at f. eks. laererne ved Skoleforeningen ansættes på samme vilkår som her i landet, at de er sikret pensionsret her i landet og at de ved ansættelse i Danmark kan overføre den pensionsanciennitet, som er indtjent i Sydslesvig. Den danske stat yder et betydeligt årligt tilskud til foreningens virksomhed. Endelig er laerernes særlige tilknytning her til landet utvivlsom. De underviser på dansk, og deres undervisning er præget af dansk kultur og dansk livssyn.

Personer, som er udsendt for at gøre tjeneste som ansatte i udenlandske datterselskaber af danske virksomheder, anses for omfattet af opsamlingsbestemmelsen. Hverken selskapsformen eller størrelsen af den danske virksomheds økonomiske andel i datterselskabet har betydning. Selskapsformen beror ofte helt på lokale forhold og det vil ofte være vanskeligt at få pålidelige oplysninger om et dansk firmas økonomiske engagement i et udenlandsk firma.

Derimod anses årsagen til udlandsopholdet for personer, som er ansat i udenlandske virksomheder helt uden tilknytning til danske virksomheder, ikke for fyldestgørende. Ansøgninger fra personer, som er ansat i sådanne udenlandske virksomheder må derfor normalt afslås.

4.3 Udlandsopholdet skal være midlertidigt

Med udgangspunkt i den vægt, som loven lægger på opholdets varighed, har valgretsnaevnet opstillet den retningslinie, at personer, der opholder sig i udlandet af de årsager, der er nævnt i § 2, stk. 2, og hvis udlandsopholdet ikke overstiger 3 x den 4-års periode, der er nævnt i lovens § 8, stk. 2 kan optages på valglisten.

Denne retningslinie for vurdering af opholdets midlertidighed har haft den virkning, at den største ansøgergruppe - ansatte ved Det Europæiske Fællesskabs institutioner - så godt som alle er blevet optaget på valglisten. Langt de fleste i denne gruppe udrejste omkring årsskiftet 1972/73 i forbindelse med Danmarks indtraeden i Fællesskabet. Retningslinien er også bragt i anvendelse ved vurderingen af udlandsopholdets midlertidighed for personer, som er ansat i Østasiatisk Kompagni, A.P. Møller eller en lignende dansk virksomhed. Det er karakteristisk for disse ansøgere, at de som følge af virksomhedens personalepolitik opholder sig ret kort tid i det enkelte land, at de årligt er hjemme i det

danske hovedsaede og at karrieren afsluttes her i landet.

Det må fremhæves, at der er tale om en retningslinie for vurdering af opholdets midlertidighed og ikke nogen ufravigelig regel. I tilfælde, hvor tilknytningen til Danmark efter en konkret vurdering af alle tilknytningsmomenter må anses for usaedvanlig staerk, kan en ansøger optages på valglisten, selvom udlandsopholdet har været længere end 12 år. Et af de kriterier, som vil kunne tale for en sådan vurdering, vil være at aegtefælle og eventuelt børn opholder sig her i landet.

Bilaga 11

PARLIAMENTARY ASSEMBLY
OF THE
COUNCIL OF EUROPE

THIRTY-FOURTH ORDINARY SESSION

RECOMMENDATION 951 (1982)¹

*on voting rights of nationals
of Council of Europe member states*

The Assembly,

1. Noting that an estimated 9 million nationals of Council of Europe member states do not reside in their country of origin, but in some other member state of the Council ;
 2. Considering that these citizens cannot normally take part in elections or referenda held in their country of residence because they are not nationals of that country ;
 3. Noting that many of them are also unable, under national legislation, to take part from the territory of their country of residence in elections and referenda held in their country of origin because they have no domicile there ;
 4. Noting that some member states impede or even prohibit participation by aliens in elections and referenda held in their country of origin, even if legislation in that country permits such participation ;
 5. Considering that millions of nationals of Council of Europe member states are thereby deprived of all civic rights ;
 6. Mindful that one of the major concerns of the Council of Europe is to preserve and strengthen democracy and civic rights in member states ;
-

ASSEMBLÉE PARLEMENTAIRE
DU
CONSEIL DE L'EUROPE

TRENTE-QUATRIÈME SESSION ORDINAIRE

RECOMMANDATION 951 (1982)¹

*relative au droit de vote des ressortissants
des Etats membres du Conseil de l'Europe*

L'Assemblée,

1. Constatant que d'après les estimations, 9 millions de ressortissants des Etats membres du Conseil de l'Europe ne résident pas dans leur pays d'origine, mais dans un autre Etat membre du Conseil ;
 2. Considérant que ces personnes ne peuvent, en règle générale, participer aux élections et aux référendums organisés dans leur pays de résidence parce qu'ils ne possèdent pas la nationalité dudit pays ;
 3. Constatant que nombre d'entre elles ne peuvent pas non plus, en vertu de la législation nationale, participer, à partir de leur pays de résidence, aux élections et référendums organisés dans leur pays d'origine parce qu'ils n'y possèdent pas de domicile ;
 4. Constatant que quelques Etats membres entravent, voire interdisent, la participation des résidents étrangers aux élections et référendums organisés dans leur pays d'origine même lorsque la législation de ce dernier le permet ;
 5. Considérant que des millions de ressortissants des Etats membres du Conseil de l'Europe se trouvent ainsi privés de tout droit civique ;
 6. Constatant que le maintien et le renforcement de la démocratie et des droits civiques des citoyens dans les Etats membres constituent l'une des préoccupations majeures du Conseil de l'Europe ;
-

Recommendation 951

Recommandation 951

7. Emphasising the importance it attaches to the rights guaranteed by the European Convention on Human Rights and the First Protocol thereto, particularly freedom of expression, freedom of peaceful assembly and freedom of association, as well as the obligation for member states to hold free elections at regular intervals ;
8. Believing that steps should, therefore, be taken to ensure that every national of a member state is able to exercise his political rights, at least in his country of origin, when he resides in another Council of Europe member state,
9. Calls on the governments of Council of Europe member states to facilitate and not prevent or hinder, by administrative measures, participation and the free exercise of voting rights from their territories by other member states' nationals in elections and referenda held in the countries of origin of those nationals ;
10. Recommends that the Committee of Ministers :
- a.* support the Assembly's appeal to member states' governments regarding the free exercise of the voting rights of other member states' nationals ;
- b.* study the most appropriate instrument for establishing a European legal guarantee of the free exercise of the voting rights of member states' nationals living in another member state ;
- c.* consider the possibility of harmonising member states' laws in the interests of maintaining the voting rights of their nationals living in another member state with regard to nation-wide elections and referenda, especially with a view to enabling votes to be cast by post or through diplomatic or consular missions ;
- d.* envisage, if appropriate, the drawing up of a protocol to the European Convention on Human Rights whereby member states would undertake to respect such voting rights for their nationals living in another member state and refrain from hindering the exercise thereof by any measure whatever.
7. Soulignant l'importance qu'elle attache aux droits garantis par la Convention européenne des Droits de l'Homme et le premier Protocole additionnel, notamment la liberté d'expression, la liberté de réunion pacifique et la liberté d'association, ainsi que l'obligation des Etats membres d'organiser régulièrement des élections libres ;
8. Etant d'avis qu'il faut donc faire en sorte que tout ressortissant d'un Etat membre ait la possibilité d'exercer ses droits politiques, tout au moins dans son pays d'origine, lorsqu'il réside dans un autre Etat membre du Conseil de l'Europe,
9. Invite les gouvernements des Etats membres du Conseil de l'Europe à faciliter et à ne pas empêcher ou entraver, par des mesures administratives, la participation et le libre exercice du droit de vote, à partir du territoire soumis à leur juridiction, des ressortissants d'un autre Etat membre aux élections et référendums organisés dans le pays d'origine de ces derniers ;
10. Recommande au Comité des Ministres :
- a.* d'appuyer l'appel de l'Assemblée adressé aux gouvernements des Etats membres en ce qui concerne le libre exercice du droit de vote des ressortissants des autres Etats membres ;
- b.* d'étudier l'instrument le plus approprié pour une garantie juridique européenne du libre exercice du droit de vote des ressortissants des Etats membres résidant dans un autre Etat membre ;
- c.* d'examiner la possibilité de l'harmonisation des législations nationales en faveur du maintien du droit de vote des ressortissants des Etats membres résidant dans un autre Etat membre en ce qui concerne les élections et référendums organisés à l'échelon national, notamment en vue de l'introduction de la possibilité de voter par voie de correspondance ou par l'intermédiaire des représentations diplomatiques ou consulaires ;
- d.* d'envisager, le cas échéant, l'élaboration d'un protocole additionnel à la Convention européenne des Droits de l'Homme par lequel les Etats membres s'engageraient à respecter ce droit de vote de leurs ressortissants résidant dans un autre Etat membre et s'interdiraient d'entraver, par quelque mesure que ce soit, l'exercice de ce droit de vote.

Utvandringen av svenska medborgare åren 1968-1982 och utlandssvenskarnas valdeltagande år 1982

Inledning

Denna undersökning har utförts på uppdrag av 1983 års rösträttskommitté för att belysa utlandssvenskarnas utnyttjande av sin möjlighet att delta i det svenska riksdagsvalet genom att anmäla sig till den särskilda röstlängden. Undersökningen är utförd genom en samkörning av statistiska centralbyråns (SCB:s) register över in- och utvandrare samt ett register från riksskatteverket (RSV) över samtliga utlandssvenskar som hade rösträtt vid 1982 års val. Vilka frågor som tas upp i undersökningen bestäms av de uppgifter som finns tillgängliga i registren. Den tekniska bearbetningen har utförts av SCB.

Rapporten innehåller tre avsnitt: I det första beskrivs undersökningsförfarandet, i det andra lämnas en översiktlig redogörelse för utvandringen av svenska medborgare från Sverige åren 1968-1982 och i det tredje avsnittet slutligen lämnas resultaten av sambearbetningen av befolkningsregistren med röstlängden för utlandssvenskarna. Statistiska uppgifter om utlandssvenskarnas valdeltagande från och med 1968 års val finns i publikationerna "Allmänna val" för varje valår. Redovisningen avser antalet röstande fördelade på bosättningsland och kön. Uppgifter motsvarande dem som lämnas i denna undersökning för 1982 års val finns tidigare ej tillgängliga.

1. Undersökningsförfarandet

Hösten 1967 lades folkbokföringen i Sverige om till ADB. I samband därmed lades även rutinerna vid framställningen av befolkningsstatistiken vid SCB om. Detta innebär att det från och med år 1968 finns olika uppgifter om förändringar i befolkningen, t ex in- och utvandring, lagrade på ett lättbearbetat sätt och i ett mera fullständigt skick än för tidigare år. Bearbetningarna som har gjorts för denna undersökning omfattar av denna anledning endast tiden från och med år 1968. Röstlängderna för 1982 års val framställdes den 1 juni 1982. Denna tidpunkt har därför valts som slutpunkten för bearbetningarna. Detta täcker en period av nästan 14,5 år.

Syftet med undersökningen har varit att skapa ett register över alla svenska medborgare som har utvandrat från Sverige - och inte återkommit - för att sedan genom att jämföra med de personer som är upptagna i den särskilda röstlängden se vilka kategorier utvandrare som registrerar sig för rösträtt, vilket år de har utvandrat etc. Genom sambearbetning av de årliga ut- och invandringsbanden togs ut samtliga personer som någon gång under tiden den 1

januari 1968 - den 1 juni 1982 har registrerats som utvandrade från Sverige och vid minst en utvandring har varit svenska medborgare. För alla dessa personer togs med uppgift om samtliga registrerade in- och utvandringar med årtal om medborgarskap, civilstånd och utflyttningsland vid den senaste utflyttningen, bosättningslän före den sista utflyttningen, uppgift om eventuell naturalisering under tiden 1967-82, ålder och kön. Uppgifterna om civilstånd och bosättningslän har inte utnyttjats i undersökningen. Medan den löpande befolkningsstatistiken avser flyttningar - d v s en person som flyttar ut från Sverige två gånger under ett och samma år förekommer två gånger i statistiken - avser uppgifterna i denna undersökning personer som någon gång under den undersökta perioden har emigrerat. Den som överförts till obefintligregistret behandlas på samma sätt som den som utflyttat. Vad som har hänt före år 1968 vet vi inte, en person som har flyttat ut endast en gång under åren 1968-82 kan naturligtvis tidigare ha varit utflyttad. Vi kan naturligtvis inte heller veta vad som har hänt efter den sista utflyttningen. Vederbörande kan ha avlidit eller blivit utländsk medborgare (och eventuellt förlorat sitt svenska medborgarskap) med fortfarande ingå bland dem som i undersökningen kallas för utvandrade svenska medborgare.

Vid den följande sambearbetningen med registret över personer i den särskilda röstlängden kunde en del av dessa personer inte återfinnas bland dem som har utvandrat efter år 1968. Dessa antas ha utvandrat före år 1968. Eventuella felaktigheter i utvandringssbanden kan alltså få effekten att en person som registrerats i den särskilda röstlängden anses utvandrad före år 1968. Av allt att döma är sådana felaktigheter så få att de inte påverkar resultaten.

Det bör påpekas att vi i undersökningen endast kan följa sådana in- och utvandringar som resulterar i ändringar i kyrkobokföringen. En person som har utvandrat kan sedan naturligtvis besöka Sverige och även bo här långa perioder utan att bli kyrkobokförd. Enligt huvudregeln krävs för att en person skall anses utvandrad att den avsedda vistelsen i utlandet är minst ett år. På motsvarande sätt registreras som invandrare endast personer som avser att vistas i Sverige minst ett år. Dessa regler har dock delvis satts ur spel för dem som flyttar från och till Danmark och Norge genom överenskommelsen om gemensamt nordiskt flyttningsbetyg från år 1969. Överenskommelsen syftar till att undvika att en person kan vara skriven i två nordiska länder på en gång. Enligt överenskommelsen är det invandringslandet som avgör om en flyttning har ägt rum eller inte. Eftersom man i Danmark anser invandring föreligga redan om den avsedda vistelsen ä 3 månader, och i Norge 6 månader (mot ett år i Sverige och Finland) kan

personer som kortvarigt flyttar till Danmark resp Norge bli avregistrerade som utvandrare i Sverige trots att de enligt de svenska reglerna inte borde betraktas som personer som kortvarigt flyttar till Danmark resp Norge bli avregistrerade som utvandrare i Sverige trots att de sådana.

2. Allmänt om utvandringen av svenska medborgare under år 1968-1983

Under tiden från den 1 januari 1968 till den 1 juni 1982 har 113 800 utvandringar av svenska medborgare registrerats. Dessa utvandringar har registrerats för 104 200 personer, d v s det är ovanligt att en person har utvandrat mer än en gång under den undersökta perioden. Som framgår av tabell 1 gäller detta mindre än 10 procent av utvandrarerna. Skillnaderna mellan könen och mellan olika åldrar är mycket liten (bland de riktigt unga är det av naturliga skäl en mindre andel som har utvandrat flera gånger).

Tabell 1 Under tiden den 1 januari 1968 - den 1 juni 1982 utvandrade svenska medborgare efter kön och antalet registrerade utvandringar.

Antal registrerade utvandringar	Män		Kvinnor		Båda könen	
	Antal	%	Antal	%	Antal	%
1	44500	91,4	51000	91,9	95500	91,7
2	3800	7,8	4100	7,4	7900	7,6
3 eller fler	400	0,8	400	0,6	700	0,7
Samtliga	48700	100	55500	100	104200	100

Högsta antalet registrerade utresor hade en kvinna med 9 utvandringar under perioden. Detta fall liksom alla andra med exceptionellt höga antal utvandringar gällde (åtminstone sista gången) utvandring till Danmark eller Norge. Förmodligen sammanhänger detta med den tidigare beskrivna regeln som gör att även korta vistelser i Danmark eller Norge kan medföra att utvandring registreras.

Av de totalt 104200 utvandrade personerna hade 42400 personer återkommit till Sverige före den 1 juni 1982. En majoritet, 60 %, tillsammans 61800 personer, hade inte kommit tillbaka. Av dessa var 50900 i en sådan ålder att de kunde ha rösträtt år 1982. Se tabell 2.

Tabell 2 Åren 1968 - 1982 utvandrade svenska medborgare efter kön och ålder (år 1982) som inte har återkommit under perioden.

Kön	Efter ålder i absoluta tal			I procent av samtliga utvandrade under perioden		
	- 18	18-	Alla	-18	18-	Alla
Män	5600	22000	27700	60,2	56,0	56,8
Kv	5300	28900	34100	59,1	62,0	61,5
Båda könen	10900	50900	61800	59,6	59,2	59,3

Det är alltså dessa 50900 personer som senare i denna rapport anses utgöra utlandssvenskarna och som kan tänkas vilja utnyttja sin rösträtt i Sverige. I realiteten har naturligtvis ett (litet) antal av dem avlidit (det kan väl röra sig om kanske 1000 personer) och ett förmodligen större antal har fått annat medborgarskap. Detta kan vi dock inte se i vårt material.

Eftersom dels fler vuxna kvinnor än män utvandrar, dels männen oftare återinvandrar finns det en kvinnlig övervikt bland de potentiella utlandssvenska väljarna. Kvinnorna utgör 57 % av samtliga.

För de personer som har utvandrat två eller fler gånger är det möjligt att i materialet se hur lång tid som har förflutit mellan de två utvandringarna. Genomsnittet ligger på 5,4 år, men spridningen är mycket stor från 1-2 år och upp till 10 år mellan flyttningarna. För dem som har flyttat tre gånger har det i genomsnitt gått 7,6 år mellan den första och den tredje utflyttningen.

För personer som har blivit svenska medborgare finns en anteckning i personbanden om årtalet för naturaliseringen från och med år 1967. Det är alltså möjligt att i olika personregister urskilja de personer som har naturaliserats sedan dess. Bland alla utvandrade svenska medborgare under åren 1968-1982 var 7 % naturaliserade sedan år 1967. Bland de naturaliserade är det fler män än kvinnor som utvandrar.

Vi vet inte det tidigare medborgarskapet för de naturaliserade. Andelen naturaliserade varierar kraftigt mellan olika utvandring länder, och är mycket hög för några länder varifrån ett större antal invandrare har kommit till Sverige: Finland, Grekland och Jugoslavien. Det är rimligt att anta att det i stor utsträckning är fråga om tidigare medborgare i dessa länder. Se tabell 3.

Tabell 3 Åren 1968-1982 utvandrade svenska medborgare som blivit naturaliserade sedan år 1967.

Utvandringsland	Män		Kvinnor		Båda könen	
	Antal	I procent av samtliga utvandrade	Antal	I procent av samtliga utvandrade	Antal	I procent av samtliga utvandrade
Norden	2108	16,6	1611	12,0	3719	14,3
Därav Danmark	540	11,0	431	7,4	971	9,1
Finland	1120	40,3	886	34,1	2006	37,2
Norge	439	8,9	288	5,9	727	7,4
Övriga Europa	1202	6,9	1079	4,5	2281	5,5
Därav Frankrike	78	3,9	81	2,9	159	3,2
Grekland	158	39,2	101	19,3	259	28,0
Italien	153	16,4	124	7,2	277	10,5
Jugoslavien	38	31,1	28	20,6	66	25,6
Spanien	159	5,2	160	4,5	319	4,9
Storbritannien	75	3,2	90	2,2	165	2,6
Tyskland (BRD)	314	8,7	273	5,4	587	6,8
Afrika	113	4,4	62	2,6	175	3,6
Nord-Amerika	360	4,9	320	3,4	680	4,1
Syd-Amerika	76	5,3	53	4,4	129	4,9
Asien	180	7,1	133	6,2	313	6,7
Oceanien	107	4,1	96	4,9	203	4,4
Övriga	109	4,9	58	4,7	167	4,8
Samtliga	4255	8,7	3412	6,2	7667	7,4

Av alla sedan 1968 utvandrade svenska medborgare - d v s alla presumtiva utlandssvenska väljare i denna undersökning - är 9,2 procent naturaliserade sedan 1967. Närmare en tiondel av utlandssvenskarna utgörs alltså av naturaliserade vilket är betydligt fler än deras andel av befolkningen, (3 procent för alla åldrar). Andelen som ej återvänt bland de naturaliserade sedan 1968 är 60,9 procent mot 59,3 procent för samtliga utvandrade svenska medborgare. Antal utvandrade naturaliserade var emellertid mycket låg i början av perioden, helt naturligt då endast sådana som naturaliserats från 1967 ingår. Eftersom betydligt fler är kvar i utlandet bland de senaste årens utvandrare än av dem som utvandrade i början av perioden (se figur 1) tyder resultaten i denna undersökning på att de naturaliserade hittills snarast har återvänt till Sverige i större utsträckning än infödda svenska medborgare. Andelen som har återvänt varierar mellan olika länder. Andelen återvändare är lägre t ex från de nordiska länderna, men eftersom materialet inte finns uppdelat på olika utvandringsår är det svårt att säga om en sådan skillnad är reell eller beror på att den nordiska utvandringen av naturaliserade har ägt rum senare.

3. Registrerade i särskild röstlängd

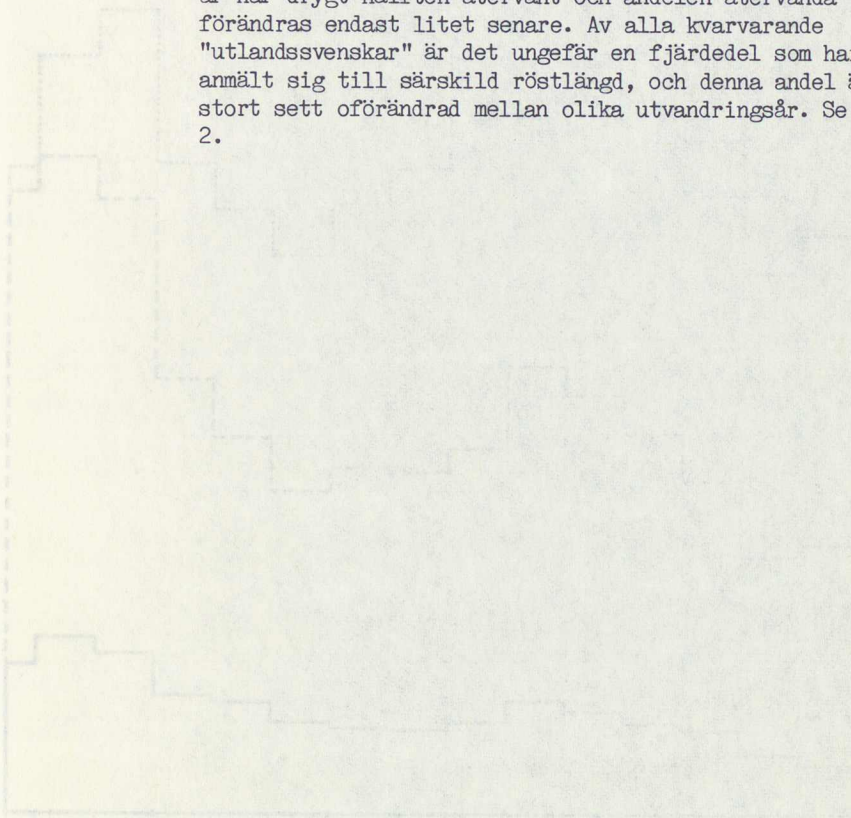
Enligt de bearbetningar som gjorts för denna undersökning hade 16860 utlandssvenskar anmält sig till den särskilda röstlängden. Av dessa återfanns 12871 i vårt register över utvandrade svenska medborgare åren 1968-1982. Närmare en fjärdedel av de registrerade återfanns således inte och får antas ha utvandrat före år 1968. Bland dessa som har utvandrat tidigt och som har upptagits i särskild röstlängd, är det betydligt fler kvinnor än män.

Bland de registrerade till särskild röstlängd återfanns 25 individer vilka hade "okänt" utvandringsland i SCB:s register och 69 individer som inte var registrerade som utflyttade utan överförda obefintligregister. Vidare fanns 37 individer som enligt SCB:s register hade återkommit till Sverige, men enligt RSVs register fanns i utlandet. Alla eller en del av dessa kategorier är utslutna ur en del av tabellerna i det följande. Detta innebär att summa röstberättigade varierar något mellan olika tabeller, men skillnaden är liten och kan inte påverka tolkningarna av resultaten.

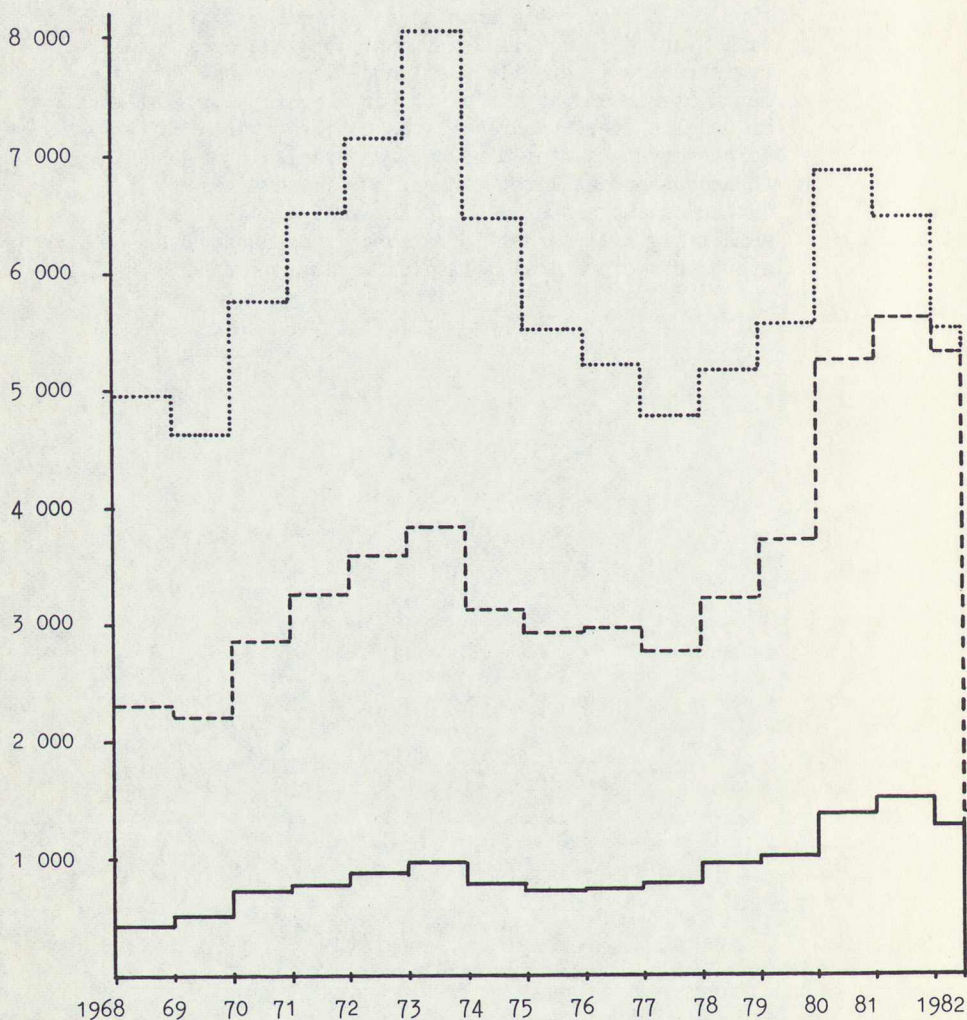
Som framgår att tabell 4 är spridningen mycket ojämn mellan de olika utvandringsåren från år 1968 och framåt. Det är visserligen flera anmälda bland de senaste årens utvandrare, men skillnaden i förhållande till tidigare utvandringsår är inte särskilt markant. (Observera att uppgiften för år 1982 gäller endast fem månader fram till

den 1 juni då röstlängden upprättades).

Att benägenheten att anmäla sig till särskild röstlängd är ungefär densamma oavsett utvandringsår framgår tydligt av figur 1 och 2. Figur 1 visar dels hela antalet utvandrade svenska medborgare (enligt avsnitt 2) från år 1968 och framåt, dels antalet som inte har återinvandrat till Sverige fram till den 1 juni 1982 och dels antalet registrerade i särskild röstlängd bland dessa. Eftersom många återinvandrar efter ett par års vistelse i utlandet är andelen återinvandrade liten de första åren. Efter 7-8 år har drygt hälften återvänt och andelen återvända förändras endast litet senare. Av alla kvarvarande "utlandssvenskar" är det ungefär en fjärdedel som har anmält sig till särskild röstlängd, och denna andel är i stort sett oförändrad mellan olika utvandringsår. Se figur 2.



SRET 15 06 82

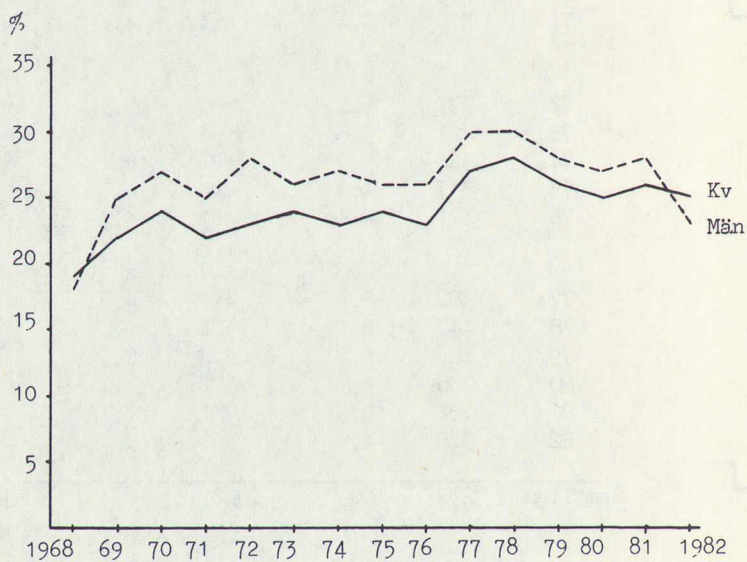


Figur 1 Åren 1968-1982 (första halvåret) utvandrade svenska medborgare som vid valet 1982 hade uppnått rösträttsålder, antalet av dem som till 1982 inte hade återvänt till Sverige samt antalet som var registrerade i särskild röstlängd 1982.

Visserligen ligger kurvan i figur 2 ett par procentenheter högre för de senaste utvandringsåren, än för tidigare år, men skillnaden är således mycket liten och kan delvis förklaras av att bland de tidigare utvandrade förmodligen finns fler avlidna och personer som valt att bli utländska medborgare.

Tabell 4 Utlandssvenskar som har registrerat sig i särskild röstlängd år 1982 efter utvandringsår och kön.

	Män		Kvinnor		Båda könen	
	Antal	%	Antal	%	Antal	%
1967	1335	18,4	2654	27,6	3989	23,7
68	138	1,9	294	3,1	432	2,6
69	202	2,8	312	3,2	514	3,0
70	294	4,1	440	4,6	734	4,4
71	319	4,4	453	4,7	772	4,6
72	397	5,5	506	5,3	903	5,4
73	421	5,8	554	5,8	975	5,8
74	364	5,0	427	4,4	791	4,7
75	317	4,4	406	4,2	723	4,3
76	321	4,4	417	4,3	738	4,4
77	382	5,3	411	4,3	793	4,7
78	443	6,1	501	5,2	944	5,6
79	486	6,7	528	5,5	1014	6,0
80	706	9,8	671	7,0	1377	8,2
81	786	10,9	741	7,7	1527	9,1
82	328	4,5	306	3,2	634	3,8
Samtliga	7239	100	9621	100	16860	100



Figur 2 Andelen (%) registrerade i särskild röstlängd av under åren 1968-1982 utflyttade svenska medborgare efter utvandringsår och kön.

Tabell 5 Åren 1968-1982 utvandrade svenska medborgare som är upptagna i särskild röstlängd 1982 efter utvandringsland och bosättningsland 1982.

Utvandrings- land	Män	Därav % i samma land 1982	Kvinnor	Därav % i samma land 1982	Båda könen	Därav % i samma land 1982
Norden	854	93,1	1014	94,7	1868	94,0
Därav Danmark	280	87,9	387	91,0	667	89,7
Finland	251	96,0	233	97,4	484	96,7
Norge	318	95,3	391	96,9	709	96,2
Övriga Europa	3363	85,4	4189	90,5	7552	88,2
Därav Belgien	153	73,2	143	81,1	296	77,0
Frankrike	553	86,1	642	91,1	1195	88,8
Grekland	30	80,0	50	92,0	80	87,5
Italien	118	76,3	255	89,4	373	85,3
Jugoslavien	10	70,0	9	88,9	19	78,9
Nederländerna	112	75,0	145	82,1	257	79,0
Schweiz	503	87,5	680	91,2	1183	89,6
Spanien	695	88,9	716	91,1	1411	90,1
Storbritannien	354	79,4	461	87,0	815	83,7
Tyskland (BRD)	593	89,4	826	95,4	1419	92,9
Österrike	92	84,8	114	89,9	206	88,8
Afrika	184	68,5	164	66,5	348	67,2
Nord-Amerika	799	88,7	1047	91,6	1846	90,4
Syd-Amerika	213	67,6	146	67,1	359	67,4
Asien	320	62,2	217	74,7	537	67,0
Oceanien	141	87,9	124	91,9	265	89,8
Övriga ^{x)}	30	-	66	-	96	-
Samtliga	5904	84,2	6967	88,8	12871	86,7

x) Inklusivt okänt och "till obefintlighetsregistret".

Om andelen anmälda till särskild röstlängd varierar endast lite mellan olika utvandringsår är skillnaderna mellan olika utvandringsländer stora.

I undersökningen har vi uppgifter om utvandringsland för samtliga utvandrare under åren 1960-82. För dem som har registrerats i särskild röstlängd har vi även en uppgift om bosättningsland år 1982. För det stora flertalet är uppgivet utflyttningsland och bosättningsland detsamma. För 13 % uppges dock olika länder, se tabell 5. Eftersom uppgifter om antalet utvandrare svenskar finns endast efter utflyttningsland har bearbetningen i det följande genomgående skett efter utflyttningsland och inte efter bosättningsland år 1982. Siffrorna i det följande kan således något avvika från den länderfördelning som återfinns i den officiella valstatistiken.

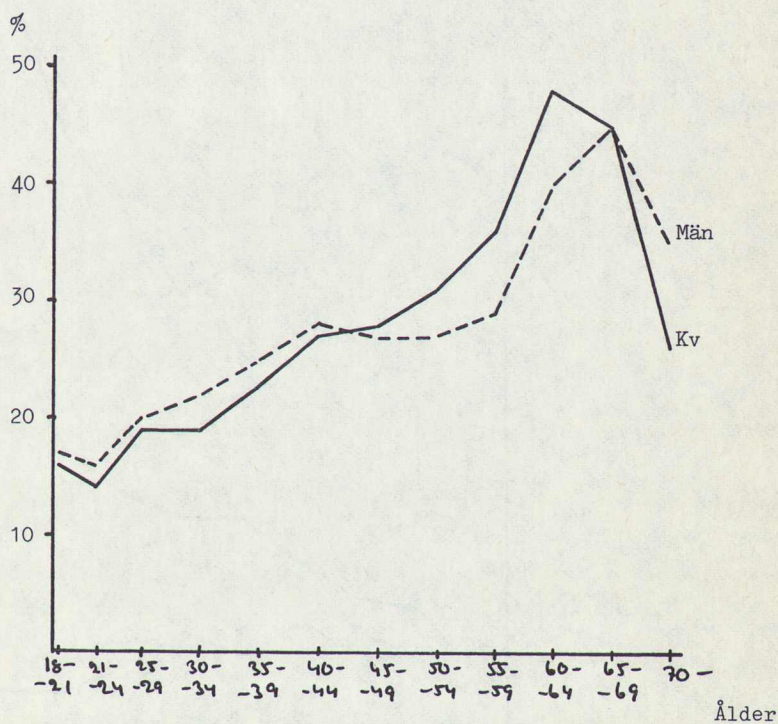
I tabell 6 visas antalet registrerade utvandrare (som inte återvänt) sedan år 1968 samt antalet och andelen registrerade i särskild röstlängd efter utvandringsland och kön. För de nordiska länderna, Nord-Amerika och Oceanien redovisas mycket låga andelar registrerade, medan några länder i Väst-Europa, Syd-Amerika och Asien har höga andelar.

De för rösträtt anmälda utlandssvenskarnas åldersfördelning visas i tabell 7. Ungefär hälften av de röstberättigade utlandssvenskarna är i 30- och 40-årsåldern. Andelen pensionärer och framförallt unga väljare är liten. Man kan lägga märke till att bland de yngre är kvinnorna i flertalet, medan det bland de äldre finns fler manliga än kvinnliga väljare anmälda. Detta beror både på att betydligt fler män än kvinnor har utvandrat (utan att återvända) och att männen registrerar sig oftare. Det finns starka variationer i åldersfördelningen mellan olika länder. Bearbetningarna i denna undersökning har skett efter utvandringsland, inte bosättningsland vid valet 1982. Tabell 8 som visar de för rösträtt anmälda utlandssvenskarna efter ålder i ett antal länder omfattar av denna anledning endast personer utvandrare från Sverige åren 1968-1982. Speciellt andelen pensionärer varierar kraftigt mellan olika länder och utgör nästan hälften av alla för rösträtt anmälda bland dem som utvandrat till Spanien. Till Spanien hade utvandrat 38 procent av alla i åldrarna över 65 år 1982. Relativt många pensionärer finns även i Frankrike och Schweiz. 48 procent av de utlandssvenskar med rösträtt som utvandrat till Spanien var över 65 år gamla 1982.

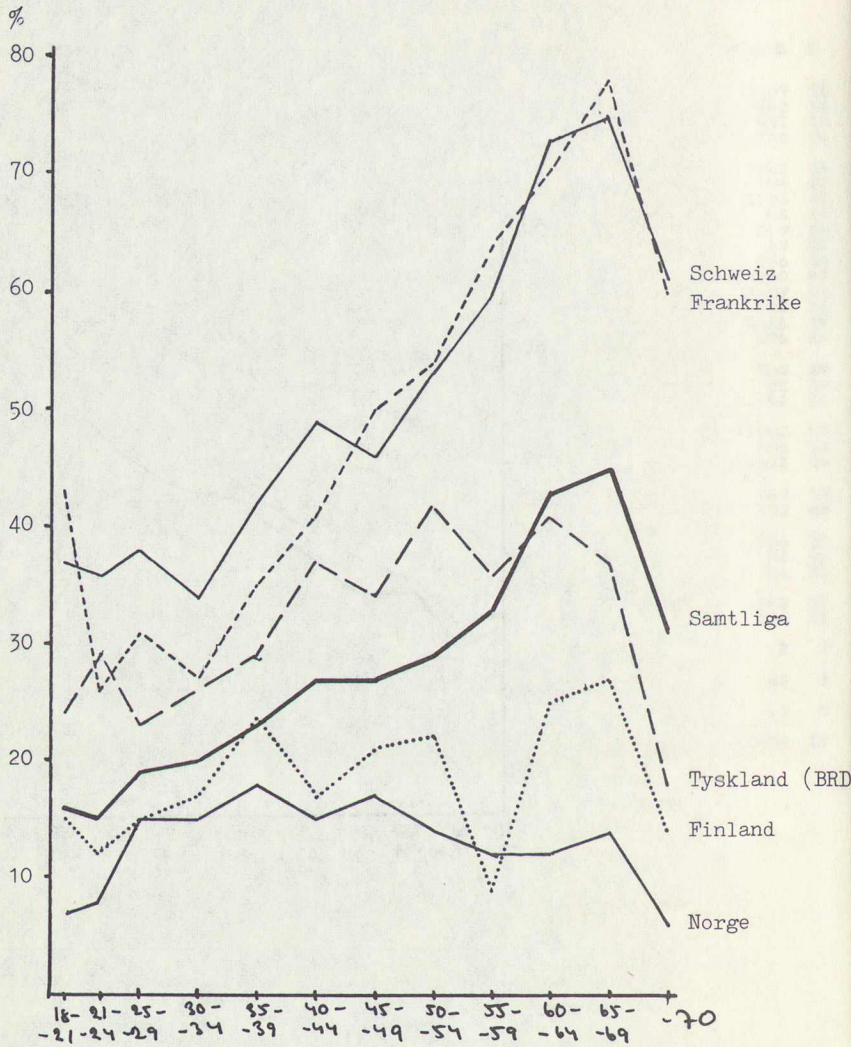
Det finns skillnader i andelen anmälda efter ålder, se figur 3. Bland de yngre är andelen anmälda mycket lägre. Detta gäller för båda könen men inte för alla utvandringsländer. I figur 4 visas andelen anmälda efter ålder för några utvalda länder. De nordiska länderna (i figuren representerade av Finland och Norge) ligger i botten och har kurvor som knappast alls är korrelerade med åldern. I toppen ligger bl a Frankrike och Schweiz med mycket högre allmän nivå och en markerad stegring mot högre åldrar.

Tabell 6 Åren 1968-1982 utvandrade svenska medborgare efter kön och utvandringsland samt antalet och andelen registrerade i särskild röstlängd.

Utvandringsland	Män			Kvinnor			Båda könen		
	UTV	RÖSTB	%	UTV	RÖSTB	%	UTV	RÖSTB	%
ÖVRIGA NORDEN	5772	850	15	6530	1009	15	12302	1859	15
DÄRAV DANMARK	1979	278	14	2636	384	15	4615	662	14
FINLAND	1391	249	18	1280	232	18	2671	481	18
NORGE	2375	318	13	2565	390	15	4940	708	14
EUROPA UTOM NORDEN	7996	3352	42	13275	4180	31	21271	7532	35
DÄRAV BELGIEN	280	153	55	264	141	50	564	294	52
FRANKRIKE	982	552	56	1669	641	38	2651	1193	45
GREKLAND	163	30	18	229	50	22	392	80	20
ITALIEN	430	117	27	1021	252	25	1451	369	25
JUGOSLAVIEN	42	10	24	55	9	16	97	19	20
NEDERLÄNDERNA	286	112	39	457	144	32	743	256	34
SCHWEIZ	960	500	52	1539	630	44	2499	1180	47
SPANIEN	1514	692	46	1789	715	40	3303	1407	43
STOR-BRITANNIE	983	354	36	2311	461	20	3294	815	25
TYSKLAND FÖRB	1704	590	35	3028	826	27	4732	1416	30
ÖSTERRIKE	247	92	37	535	114	21	782	206	26
AFRIKA	616	182	30	582	163	28	1198	345	29
DÄRAV LIBERIA	120	34	28	55	18	33	175	52	30
SYD-AFRIKA	124	29	23	137	33	24	261	62	24
NORD-AMERIKA	3881	796	21	5710	1046	18	9591	1842	19
DÄRAV CANADA	946	131	14	978	147	15	1924	278	14
U S A	2751	594	22	4583	838	18	7334	1432	20
SYD-AMERIKA	488	213	44	354	146	41	842	359	43
DÄRAV BRASILIEN	236	111	47	134	72	54	370	183	49
ASIEN	891	320	36	680	216	32	1571	536	34
DÄRAV JAPAN	118	55	47	81	37	46	199	92	46
SAUDI-ARABIEN	147	45	31	69	21	30	216	66	31
OCEANIEN	1312	141	11	965	124	13	2277	265	12
DÄRAV AUSTRALIEN	1248	129	10	904	117	13	2152	246	11
SOVJETUNIONEN	19	2	11	9	-	-	28	2	7
OKÄNT	134	7	5	165	18	11	299	25	8
TILL ÖB	923	21	2	607	48	8	1530	69	5
SAHTLIGA LÄNDER	22032	5864	27	28877	6950	24	50909	12834	25



Figur 3 Andelen (%) registrerade i särskild röstlängd av svenska medborgare utvandrade åren 1968-1982 efter kön.



Figur 4 Andelen (%) registrerade i särskild röstlängd av svenska medborgare utvandrade till vissa länder åren 1968-1982 efter ålder år 1982.

Tabell 7 Utlandssvenskar med rösträtt år 1982 efter kön och ålder.

Ålder	Män		Kvinnor		Båda könen	
	Antal	%	Antal	%	Antal	%
18-21 1)	179	2,5	184	1,9	363	2,2
21-24	186	2,6	217	2,3	403	2,4
25-29	409	5,6	598	6,2	1007	6,0
30-34	687	9,5	1076	11,2	1763	10,5
33-39	995	13,7	1877	19,5	2872	17,2
40-44	927	12,8	1541	16,0	2468	14,6
45-49	671	9,3	951	9,9	1622	9,6
50-54	566	7,8	724	7,5	1290	7,7
55-59	538	7,4	659	6,8	1197	7,1
60-64	635	8,8	632	6,6	1267	7,5
65-69	547	7,6	508	5,3	1055	6,3
70-74	473	6,5	352	3,7	825	4,9
75-79	253	3,5	191	2,0	444	2,6
80-84	136	1,9	81	0,8	217	1,3
85-	37	0,5	30	0,3	67	0,4
Samtliga	7239	100	9621	100	16860	100
%	42,9		57,1		100	

1) Röstberättigade första gången 1982

Tabell 8 Åren 1968-1982 utvandrade utlandssvenskar med rösträtt år 1982 efter utflyttningsland och ålder 1982.

Utflyttningsland	Antal	Därav i procent i åldern					
		18-24	25-34	35-44	45-54	55-64	65-
Samtliga	12749	4,5	20,7	35,2	14,0	11,7	13,9
Därav							
Danmark	658	7,3	25,8	37,8	16,3	7,0	5,8
Finland	478	6,7	22,8	27,2	13,0	7,9	22,4
Norge	707	5,5	38,3	35,8	11,5	5,1	3,8
Frankrike	1187	3,7	16,1	25,6	11,7	19,0	23,8
Italien	369	3,3	18,2	38,8	13,3	12,5	14,1
Schweiz	1171	5,0	18,3	32,2	12,0	14,9	17,7
Spanien	1402	1,8	5,5	14,4	8,0	22,1	48,2
Storbritannien	809	3,6	27,1	41,8	13,2	8,4	5,9
Tyskland (BRD)	1404	5,2	24,9	40,0	14,7	8,5	6,7
Afrika	345	3,2	20,6	39,7	22,0	10,7	3,8
Nord-Amerika	1823	6,0	22,3	44,5	17,1	6,0	4,2
Asien	532	1,7	22,6	44,0	15,2	12,0	4,5
Oceanien	264	8,3	20,1	39,0	17,0	10,2	5,3

Skillnader mellan olika utvandringsländer finns även efter utvandringsår. I tabell 9 visas enbart de som är registrerade i särskild röstlängd efter när de (senast) hade utvandrat från Sverige.

När rösträtt vid riksdagsval infördes för utlandssvenskar inför valet år 1968 gällde den endast de personer som hade varit kyrkobokförda i Sverige något av de fem närmaste åren före valet. Vid valet år 1976 ändrades detta till sju år och sedan togs gränsen bort helt och hållet. Indelningarna i tabell 9 motsvarar delvis dessa två tidigare regler. Procentkolumnen längst till höger visar alltså hur stor del av de röstberättigade som hade haft rösträtt även med 5-årsgränsen och nästa kolumn till vänster visar hur många som hade tillkommit om 7-årsregeln skulle tillämpas. Samma uppgifter återfinns i tabell 10. År 1973 hade 3875 utlandssvenskar anmält sig till särskild röstlängd och år 1976 (då 7-årsgränsen gällde) 7096. Antalet anmälda vid 1982 års val som uppfyller dessa krav var större än vid de angivna valen, men den stora stegringen av antalet anmälda utlandssvenskar har åstadkommit genom att "äldre" utvandrare har anmält sig i lika stor utsträckning som senare utvandrare: inte genom en högre mobilisering bland de senast utvandrade.

Av de utlandssvenskar som enligt undersökningen uppfyller ålderskraven för att anmäla sig till särskild röstlängd finns 2000-3000 personer som har utvandrat före 18 års ålder och har uppnått rösträttsåldern först i utlandet. Anmälningfrekvensen i den gruppen är mycket låg, ca 15 procent.

Tabell 9 Utlandssvenskar som har registrerat sig i särskild röstlängd år 1982 efter utvandringsår och utvandringsland. Procent

Utvandrings- land	Samtliga Antal	Därav i procent efter utvandringsår				
		-1967	1968-71	1972-74	1975-76	1977-82
Norden	2508	25,9	12,8	16,7	9,3	35,3
Därav Danmark	991	33,2	17,3	17,8	8,1	23,7
Finland	612	21,0	4,0	9,9	4,8	34,9
Norge	896	21,0	12,5	17,2	11,9	37,4
Övriga Europa	9823	23,3	16,1	16,7	8,6	35,2
Därav Frankrike	1552	23,1	11,5	14,5	10,8	40,1
Italien	536	31,2	20,1	14,9	6,7	27,1
Schweiz	1709	31,0	22,7	16,3	6,4	23,6
Spanien	1611	12,7	18,7	24,0	8,1	36,5
Storbritannien	1075	24,2	10,3	14,7	9,2	41,6
Tyskland (BRD)	1861	23,9	16,2	16,0	9,7	34,2
Afrika	416	17,1	12,5	10,3	5,8	54,3
Nord-Amerika	2528	27,1	12,9	12,6	7,4	40,0
Syd-Amerika	530	32,3	8,7	11,5	7,7	39,8
Asien	573	6,5	9,8	14,0	11,9	57,9
Övriga	445	18,9	14,2	20,9	11,9	34,2
Samtliga	16860	23,7	14,5	15,8	8,7	37,3

Tabell 10 Antalet (och andelen) bland de i särskild röstlängd upptagna personerna som år 1982 hade uppfyllt olika regler för senaste kyrkobokföring i Sverige.

Tänkt gräns	Män		Kvinnor		Båda könen	
	Antal	%	Antal	%	Antal	%
Ingen gräns	7239	100	9621	100	16860	100
14 år	5904	81,6	6967	72,4	12871	76,3
10 år	4951	68,4	5468	56,8	10419	61,8
7 år	3769	52,1	3981	41,4	7750	46,0
5 år	3131	43,3	3158	32,8	6289	37,3

Det har tidigare påpekats att nästan en tiondel av alla 1968-1982 utvandrade svenska medborgare som ej återvänt var naturaliserade sedan 1967. Andelen naturaliserade bland de för rösträtt anmälda är betydligt lägre, 3,7 procent. Benägenheten att anmäla sig för rösträtt i Sverige är således betydligt lägre, ca 10 procent mot 26 procent (se tabell 11) bland de naturaliserade sedan 1967 än bland de övriga. En mycket stor del av de för rösträtt anmälda naturaliserade har utvandrat de senaste åren, men detta motsvarar utvandringmönstret för de naturaliserade och innebär inte att benägenheten att anmäla sig är större bland dem som utvandrat nyligen. Andelen naturaliserade av alla utlandssvenskar med rösträtt varierar kraftigt mellan olika länder (tabell 12). Av alla utlandssvenskar med rösträtt i Finland var över 30 procent personer som fått svenskt medborgarskap sedan 1967.

Tabell 11

För rösträtt anmälda utlandssvenskar utvandrade åren 1968-1982 fördelade på personer som erhållit svenskt medborgarskap genom naturalisation sedan 1967 och övriga.

Utvandringsår	Röstberättigade naturaliserade sedan 1967		Röstberättigade ej naturaliserade sedan 1967	
	Antal	Andel av samtliga utvandrade naturaliserade	Antal	Andel av samtliga utvandrade ej naturali- serade
1968-72	47	10,5	3304	23,6
1973-75	36	5,2	2420	25,7
1976-78	96	11,3	2374	28,4
1979-82	273	10,2	4263	28,0
Samtliga	474	10,2	12361	26,3

Bilaga 13

RIKSSKATTEVERKETS BREVRÖSTNINGSMATERIAL

(valsedlarna har utelämnats)

**II**

INNERKUVERT för röstning med valedelsförsändelse

Anvisningar

På detta kuvert får inte göras någon anteckning eller något märke. Väljaren skall själv lägga in sin valedel i detta kuvert. Endast EN valedel skall läggas in i kuvertet. Valedeln får INTE vikas. Därefter skall väljaren lägga in detta kuvert tillsammans med övriga innerkuvert i ett Ytterkuvert för valedelsförsändelse. Av ytterkuvertets text framgår hur valedelsförsändelsen skall anordnas.

**YTTERKUVERT FÖR BREVRÖSTNINGSFÖRSÄNDELSE
AUSSENUMSCHLAG FÜR BRIEFWAHLENDEUNG**

V

Försäkran av väljaren

Härmed försäkrar jag på heder och samvete

- att jag själv för varje val jag deltar i har lagt in en valsegel i ett innerkuvert samt i närvaro av nedanstående vittnen lagt in innerkuvertet/-kuverten i detta ytterkuvert, vilket jag därefter tillslutit.
- att brevröstningsförsändelsen har anordnats i Förbundsrepubliken Tyskland.

Versicherung des Wählers

Hiermit versichere ich auf Ehre und Gewissen,

- dass ich für jede Wahl, an der ich teilnehme, einen Stimmzettel in einen Innenumschlag gelegt und den Innenumschlag/die Innenumschläge in Gegenwart der unten genannten Zeugen in diesen Ausenumschlag gelegt und diesen danach verschlossen habe.
- dass die Briefwahlendung in der Bundesrepublik Deutschland fertiggestellt worden ist.

(Datum)¹ (Väljarens namnteckning)¹ (Unterschrift des Wählers) (Personnummer) (Geburtsjahr, -monat, -tag, Kennzahl)

Vittnenas intyg (OBS! Två vittnen)

Härmed intygar vi att väljaren egenhändigt undertecknat ovanstående försäkran och att något förhållande som strider mot de uppgifter som väljaren ovan har lämnat inte är känt för oss.

Bescheinigung der Zeugen (Merken: Zwei Zeugen)

Hiermit wird bescheinigt, dass der Wähler die obige Versicherung eigenhändig unterschrieben hat und dass uns keinerlei Umstände bekannt sind, die den obigen Auskünften des Wählers zuwiderlaufen.

(Vittnets namnteckning)² (Unterschrift des Zeugen)² (Vittnets namnteckning)² (Unterschrift des Zeugen)²

(Vittnets adress) (Anschrift des Zeugen) (Vittnets adress) (Anschrift des Zeugen)

¹ Här anges den dag då brevröstningsförsändelsen anordnats. Detta får inte ske förrän tidigast 24 dagar före valdagen.

² Väljarens make eller barn eller makens barn får ej vara vittne. Vittne skall ha fyllt 18 år.

¹ Hier ist das Datum der Fertigstellung der Briefwahlendung anzugeben. Die Fertigstellung darf frühestens 24 Tage vor dem Wahltag erfolgen.

² Der Ehegatte oder die Kinder des Wählers oder die Kinder seines Ehegatten dürfen nicht Zeugen sein. Die Zeugen müssen das 18. Lebensjahr vollendet haben.

Frankeras

Avsändare/Absender

.....
.....
.....

INNEHÅLLER BREVRÖSTER
OBS! Får öppnas endast av valnämnden.

Valnämnden

.....

S-

.....

SCHWEDEN

VAL**information****1982:3**

Försöksverksamhet med brevröstning

Röstmottagning har vid tidigare val kunnat genomföras hos de svenska utlandsmyndigheterna utan några invändningar från andra stater med undantag för Schweiz.

Även Förbundsrepubliken Tyskland har för en tid sedan tillkännaggett att man inte tillåter röstmottagning vid utlandsmyndigheter inom landet. Man har dock inga invändningar mot att utlandsmyndigheter medverkar vid s k brevröstning. Med anledning härav har en lag om försöksverksamhet med brevröstning i Förbundsrepubliken Tyskland (SFS 1982: 414) utfärdats den 10 juni 1982. Lagen innebär att ett nytt röstningsförfarande, s k brevröstning skall tillämpas vid 1982 års allmänna val.

Brevröstningsförfarandet innebär i korthet följande.

- Väljaren lägger för varje val själv in sin valsedel i ett innerkuvert
- I närvaro av två vittnen lägger väljaren innerkuvertet/en i ett särskilt ytterkuvert för brevröstning som undertecknas av väljaren och vittnena
- Ytterkuvertet läggs tillsammans med väljarens röstkort i ett särskilt omslagskuvert
- Omslagskuvertet lämnas för postbefordran direkt till berörd valnämnd

Företsättningar för brevröstning är att väljaren

- någon gång under perioden 26 augusti till 18 september 1982 befinner sig i Förbundsrepubliken Tyskland, varmed i detta sammanhang även avses Västberlin, och där iordningsställer brevröstningsförsändelsen
- använder de speciella kuvert m m som riksskatteverket (RSV) fastställt för brevröstningsförfarandet
- har röstkort

För brevröstning erforderlig materiel (kuvert, valsedlar och anvisningar) tillhandahålls dels av RSV, dels av flertalet svenska utlandsmyndigheter i Förbundsrepubliken Tyskland. Väljare som enligt 1982 års särskilda röstlängd är bosatta i Förbundsrepubliken Tyskland kommer genom RSVs försorg att i mitten av augusti 1982 förse med erforderlig materiel. Övriga väljare kan antingen personligen hämta eller beställa brevröstningsmateriel från RSV eller utlandsmyndigheterna i Förbundsrepubliken Tyskland.

Väljare bosatta i Schweiz har tidigare röstat hos svenska utlandsmyndigheter i något grannland, däribland Förbundsrepubliken Tyskland. Dessa väljare kan nu använda brevröstningsförfarandet under förutsättning att röstkortet tas med samt att försändelsen iordningsställs i Förbundsrepubliken Tyskland och avsänds därifrån. Även dessa väljare kommer att tillställas brevröstningsmateriel genom RSVs försorg i mitten av augusti.

RSV 7317 Ug 1



Utgivare
RIKSSKATTEVERKET
Valsektionen

Postadress
S-171 94 SOLNA

Telefon
08-98 15 20

RIKSSKATTEVERKET (RSV)

Valsektionen

ANVISNING FÖR BREVRÖSTNING I VÄSTTYSKLAND

- För varje val lägger du i avskildhet en oviktt valsedel i innerkuvert II - en valsedel per kuvert.
- I närvaro av två vittnen lägger du innerkuvertet/-kuverten i ytterkuvert V för brevröstningsförsändelse och tillsluter ytterkuvertet.
- Datera ① och skriv under ② den försäkran som finns på kuvertet.
- Anteckna ditt personnummer ③.
- De två vittnena skriver sina namnteckningar ④ och adresser ⑤.

På kuvertet står vilka som inte får vara vittnen.

- På det gula omslagskuvertet skriver du valnämndens adress (se röstkortet) samt ditt namn och din adress som avsändare.

Ytterkuvert V läggs tillsammans med röstkortet i omslagskuvertet. Observera att röstkortet måste vara med.

Sedan skickar du brevröstningsförsändelsen med post till valnämnden. Försändelsen måste vara poststämplad i Förbundsrepubliken Tyskland eller Västberlin senast lördagen den 18 september och vara framme hos valnämnden senast tisdagen den 21 september 1982.

Du svarar själv för att försändelsen kommer till rätt valnämnd och inom angiven tid. Formen för postbefordran (vanligt brev, rekommenderad försändelse mm) avgör du därför själv. Se till att försändelsen är riktigt frankerad så att den verkligen kommer fram till valnämnden.

YTTERKUVERT FÖR BREVRÖSTNINGSFÖRSÄNDELSE AUSSENUMSCHLAG FÜR BRIEFWAHLESENDUNG		V
<p>Försäkran av väljaren Härmed försäkrar jag på heder och samvete -att jag själv för varje val jag deltar i har lagt in en valsedel i ett innerkuvert samt i närvaro av nedanstående vittnen lagt in innerkuvertet/-kuverten i detta ytterkuvert, vilket jag därefter tillsluter. -att brevröstningsförsändelsen har anordnats i Förbundsrepubliken Tyskland.</p>	<p>Versicherung des Wählers Hiermit versichere ich auf Ehre und Gewissen, -dass ich für jede Wahl, an der ich teilnehme, einen Stimmzettel in einen Innenumschlag gelegt und den Innenumschlag/die Innenumschläge in Gegenwart der unten genannten Zeugen in diesen Aussenumschlag gelegt und diesen danach verschlossen habe -dass die Briefwahlsendung in der Bundesrepublik Deutschland fertiggestellt worden ist.</p>	
<p>① (Datum) 1</p>	<p>② (Väljarens namnteckning) 1 (Unterschrift des Wählers)</p>	<p>③ (Personnummer) (Geburtsjahr, -monat, -tag, Kennzahl)</p>
<p>Vittnenas intyg (OBS! Två vittnen) Härmed intygar vi att väljaren egenhändigt undertecknat ovanstående försäkran och att något förhållande som strider mot de uppgifter som väljaren ovan har lämnat inte är känt för oss.</p>	<p>Bescheinigung der Zeugen (Merken: Zwei Zeugen) Hiermit wird bescheinigt, dass der Wähler die obige Versicherung eigenhändig unterschrieben hat und dass uns keinerlei Umstände bekannt sind, die den obigen Auskünften des Wählers zuwiderlaufen.</p>	
<p>④ (Vittnets namnteckning) 2 (Unterschrift des Zeugen) 2</p>	<p>④ (Vittnets namnteckning) 2 (Unterschrift des Zeugen) 2</p>	
<p>⑤ (Vittnets adress) 2 (Anschrift des Zeugen)</p>	<p>⑤ (Vittnets adress) (Anschrift des Zeugen)</p>	
<p>1 Här anges den dag då brevröstningsförsändelsen anordnats. Detta får inte ske förrän tidigast 24 dagar före valdagen. 2 Väljarens make eller barn eller makens barn får ej vara vittne. Vittne skall ha fyllt 18 år.</p>	<p>1 Hier ist das Datum der Fertigstellung der Briefwahlsendung anzugeben. Die Fertigstellung darf frühestens 24 Tage vor dem Wahltag erfolgen. 2 Der Ehegatte oder die Kinder des Wählers oder die Kinder seines Ehegatten dürfen nicht Zeugen sein. Die Zeugen müssen das 18. Lebensjahr vollendet haben.</p>	

Obs! Alla uppgifter måste fyllas i; annars underkänns försändelsen.

Statens offentliga utredningar 1984

Kronologisk förteckning

1. Sociala aspekter på regional planering. I.
 2. Värdepappersmarknaden. Fi.
 3. Domstolar och eko-brott. Ju.
 4. Långtidsutredningen. LU 84. Huvudrapport. Fi.
 5. Sektorstudier. LU 84. Bilagedel 1. Fi.
 6. Särskilda studier. LU 84. Bilagedel 2. Fi.
 7. Långtidsutredningen. LU 84. Bilagedel 3. Fi.
 8. Näringsstillstånd. Ju.
 9. Förslag till lag om Kooperativa föreningar. I.
 10. Kompletterande motståndformer. Fö.
 11. Rösträtt och medborgarskap. Ju.
 12. Rösträtt och medborgarskap. Bilaga. Ju.
-

Statens offentliga utredningar 1984

Systematisk förteckning

Justitiedepartementet

Kommissionen mot ekonomisk brottslighet. 1. Domstolar och eko-brott. [3] 2. Näringsstillstånd. [8]
1983 års rösträttskommitté. 1. Rösträtt och medborgarskap. [11] 2. Rösträtt och medborgarskap. Bilaga. [12]

Försvarsdepartementet

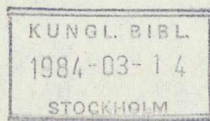
Kompletterande motståndsformer. [10]

Finansdepartementet

Värdepappersmarknaden. [2]
Långtidsutredningen. 1. Långtidsutredningen LU 84. Huvudrapport. [4] 2. Sektorstudier. LU 84. Bilagedel 1. [5] 3. Särskilda studier. LU 84. Bilagedel 2. [6] 4. Långtidsutredningen. LU 84. Bilagedel 3. [7]

Industridepartementet

Sociala aspekter på regional planering. [1]
Förslag till lag om Kooperativa föreningar. [9]



 **Liber**
Allmänna Förlaget

ISBN 91-38-08161-1

ISSN 0375-250X