

Ref

# BEREDSKAPSBETETE I AMS REGI

FAKTAUNDERLAG

Bilaga till AMS-kommitténs betänkande

Ur KB:s samlingar

Digitaliserad år 2013



National Library  
of Sweden

SOU  
1985:8

Ref

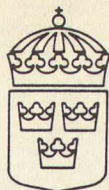
# BEREDSKAPSBETETE I AMS REGI

FAKTAUNDERLAG

Bilaga till AMS-kommitténs betänkande

SOU  
1985:8





Statens offentliga utredningar  
1985:8  
Arbetsmarknadsdepartementet

# Beredskapsarbete i AMS regi

## Faktaunderlag

Bilaga till AMS-kommitténs  
betänkande

AMS-kommittén  
Stockholm 1985

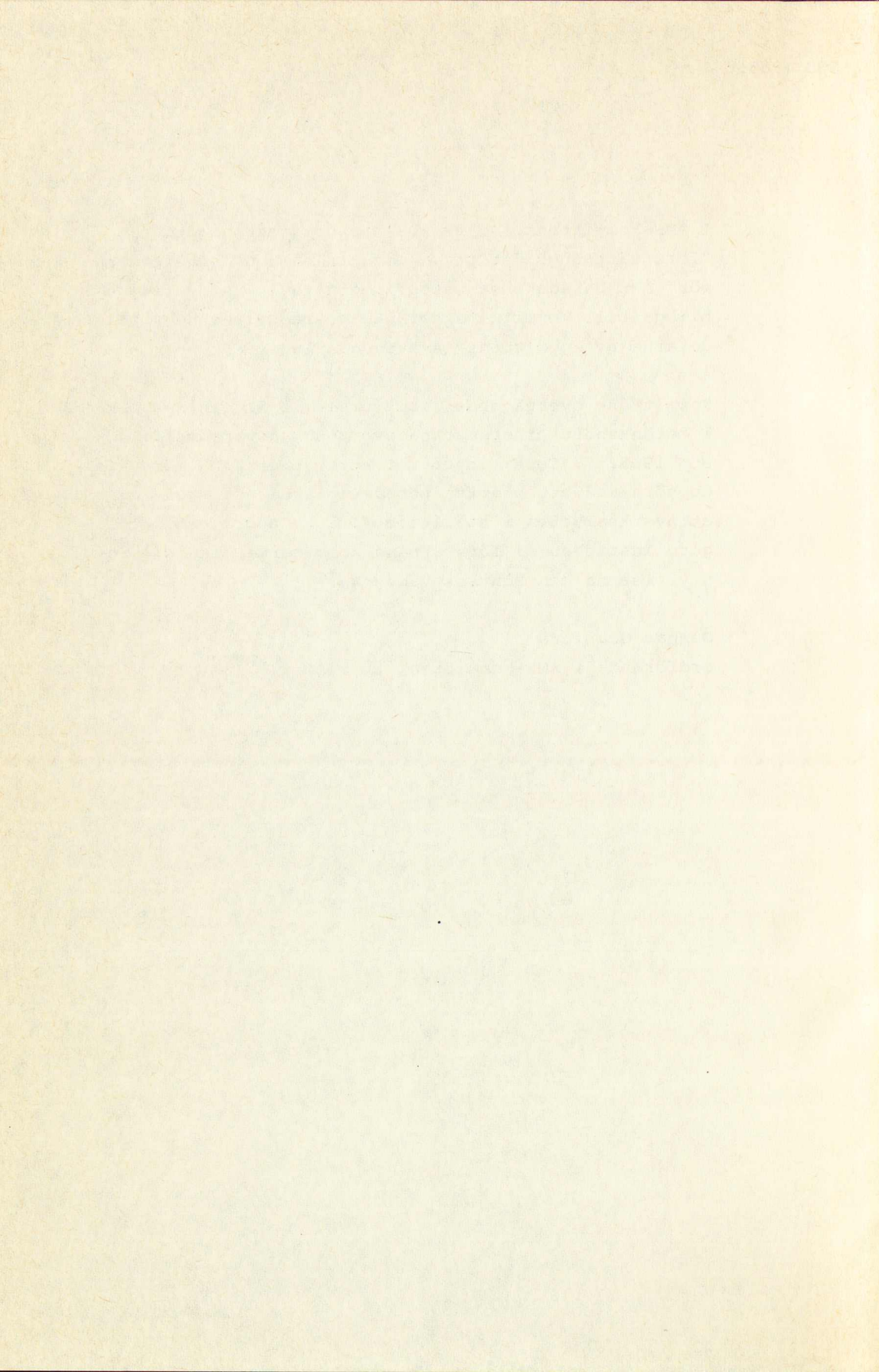
Omslag AdSum, Magnus Günther  
ISBN 91-38-08747-2  
ISSN 0375-250X  
Minab/Gotab, Stockholm 1985

## FÖRORD

I AMS-kommittens (A 1981:02) uppdrag har ingått att "förutsättningslöst pröva omfattningen av och formerna för" AMS beredskapsarbeten i egen regi. I föreliggande bilaga till kommitténs betänkande redovisas de viktigare delarna av kommitténs beslutsunderlag.

Kommitténs överväganden och förslag i frågan redovisas i betänkandet Arbetsmarknadsverkets ansvarsområde, SOU 1985: 7. Dessa innebär i korthet att AMS föreslås upphöra med att bedriva beredskapsarbete i egen regi och att verksamheten i stället utförs av andra och lämpligare instanser, i första hand kommunerna, skogsvårdsstyrelserna och Statens Vägverk.

Gunnar Grenfors  
ordförande i AMS-kommittén



## INNEHÅLL

	sid.
1 INLEDNING .....	7
2 SOCIALMEDICINSKT ARBETSHANDIKAPPADE .....	11
3 ARBETSMARKNADSPOLITISKA STÖDÅTGÄRDER FÖR SOCIALMEDICINSKT ARBETSHANDIKAPPADE .....	17
3.1 Utredning vid arbetsmarknadsinstitut .....	17
3.2 Arbetsmarknadsutbildning .....	19
3.3 Beredskapsarbete .....	21
3.3.1 Beredskapsarbete för special- anvisad arbetskraft .....	26
3.3.2 Beredskapsarbete för arbetslösa med nedsatt arbetsförmåga .....	36
3.4 Skyddat arbete inom Samhällsföretagsgruppen ....	41
3.5 Anställning med lönebidrag .....	46
3.6 Anställningsfrämjande bidrag .....	49
4 EGENREGIVERKSAMHETENS ORGANISATION .....	51
4.1 Regionindelning .....	51
4.2 Regionkontorens organisation .....	54
4.3 Fältorganisationen .....	57
5 EGENREGIVERKSAMHETENS OMFATTNING .....	61
6 EGENREGIVERKSAMHETENS KOSTNADER .....	71
7 TIDIGARE UTREDNINGAR OM EGENREGIVERKSAMHETEN .....	77
BILAGA .....	89



Table of Contents

- 1. Introduction
- 2. Methodology
  - 2.1. Study Design
  - 2.2. Data Collection
  - 2.3. Statistical Analysis
- 3. Results
  - 3.1. Descriptive Statistics
  - 3.2. Inferential Statistics
  - 3.3. Regression Analysis
- 4. Discussion
  - 4.1. Summary of Findings
  - 4.2. Implications for Practice
  - 4.3. Limitations and Future Research
- 5. Conclusion
- 6. References
- 7. Appendix
- 8. Bibliography

## 1 INLEDNING

När AMS inrättades år 1948 beslöts att styrelsen skulle ha en egen byggande verksamhet, bl a för att snabbt och effektivt kunna ingripa med offentliga arbeten i akuta arbetslöshetssituationen. Alltsedan dess har AMS bedrivit beredskapsarbeten i egen regi, men syftet med verksamheten har förändrats.

År 1957 startade AMS, som en försöksverksamhet, ett antal arbetsplatser för personer med svåra socialmedicinska arbetshandikapp, s k specialanvisad arbetskraft (SA). Fler-talet var grava alkoholmissbrukare.

Motiven bakom detta var dels svårigheten att finna lämpliga anställningar för denna sökandekategori, dels önskemål att avlasta förmedlingarna denna mycket arbetskrävande grupp. Att arbetena bedrevs i arbetsmarknadsverkets regi sågs som en provisorisk lösning i avvaktan på att kommunerna skulle starta motsvarande verksamhet.

SA-arbetena kom emellertid att bestå trots kommunala insatser av likartat slag och riksdagen fastslog år 1966 att AMS även i fortsättningen skulle bedriva denna typ av verksamhet. I dag utgör SA-arbeten en helt dominerande del av de beredskapsarbeten som utförs i AMS regi.

Syftet med dessa arbeten är enligt anvisningarna dels att ge sysselsättning åt dem som har svårt att få eller behålla en anställning på den reguljära marknaden, dels att ge arbets-träning och möjlighet till rehabilitering som kan leda till sådan anställning.

Förutom SA-arbeten bedrivs i AMS regi i viss mån också vanliga beredskapsarbeten. Till dessa anvisas i första hand äldre lokalt bunden arbetskraft.

Produktionen inom egenregiverksamheten utförs främst för statliga och kommunala huvudmän och avser till största delen väg-, vatten och avlopps- och husbyggnadsarbeten samt skogs-, natur- och fornminnesvård. Antalet anvisade arbetslösa som under budgetåret 1982/83 sysselsattes i verksamheten var i genomsnitt 1 120 personer. Av dessa var 870 specialanvisade och resten, 250 personer, huvudsakligen äldre, lokalt bunden arbetskraft. Därutöver sysselsattes på objekten i genomsnitt 586 icke anvisade yrkesmän (specialarbetare, maskinförare, arbetsledare m fl). Omkring 300 av de specialanvisade bodde i förläggningar, tillhandahållna av arbetsmarknadsverket.<sup>1</sup>

Av samtliga dagsverken utförda av anvisade i beredskapsarbeten under denna period (10,7 miljoner) utfördes 2,3 % i AMS regi, medan verksamheten förbrukade 7,2 % av det totala statsbidraget till beredskapsarbeten - en följd av en kraftig inriktning på investeringsarbeten.

AMS egenregiverksamhet har varit föremål för ett flertal utredningar av varierande omfattning, huvudsakligen dock i syfte att rationalisera, begränsa och förändra dess administration. I AMS-kommitténs uppdrag ingår att "förutsättningslöst pröva omfattningen av och formerna för" denna verksamhet. Det är i första hand den del av egenregiverksamheten som bedrivs för specialanvisade, som därvid intresserar.

Kapitel 2 av bilagan innehåller således en beskrivning och kvantifiering av gruppen socialmedicinskt arbetshandikappade. I kapitel 3 ges en översikt över de stödåtgärder AMV

---

<sup>1</sup>Om inte annat anges avser siffermaterialet i betänkandet genomgående budgetåret 1982/83. Det har av tidsskäl inte varit möjligt att datera upp materialet, men det finns inte något som tyder på större förändringar sedan dess.

Budgetåret 1983/84 var antalet anvisade i AMS regi i genomsnitt 1 315 personer, varav 890 SA-anvisade och resten äldre lokalt bundna. Antalet förläggningar är i dag 13 stycken och antalet boende i dessa ca 250 personer.

kan erbjuda denna grupp och den omfattning dessa stödåtgärder har.

Därefter fokuseras intresset på en av dessa stödåtgärder, SA-arbete i AMS regi, men i sammanhanget tas också upp vanliga beredskapsarbeten i AMS regi, dvs för äldre, lokalt bunden arbetskraft. I kapitel 4 beskrivs den nuvarande organisationen av egenregiverksamheten, i kapitel 5 dess omfattning och i kapitel 6 dess kostnader. Slutligen presenteras i kapitel 7 huvudresultaten i tidigare utredningar inom området.



Handikapp är ett begrepp som används och tolkas på olika sätt av olika användare. De flesta synes dock vara överens om att begreppet handikapp inte är en egenskap som kan tillskrivas den enskilde individen, utan skall ses i relation till den omgivande miljön. Miljön avgör vilka följder en skada eller ett funktionshinder får för det dagliga livet.<sup>1</sup>

Från arbetsmarknadens synpunkt blir det avgörande att relatera skadan eller funktionsnedsättningen till de krav som hela eller delar av arbetsmarknaden ställer på arbetskraften. Arbetshandikappad är, enligt AMS definition, den som på grund av fysiskt, psykiskt, förståndsmässigt eller socialmedicinskt handikapp har, eller förväntas få, svårigheter att erhålla eller behålla ett arbete på den reguljära arbetsmarknaden.

Arbetshandikappen indelas vanligen i åtta undergrupper: hjärt-, lung- och kärlsjukdomar, hörselskador, synskador, rörelsehinder, andra fysiska handikapp, psykiska arbetshandikapp, förståndshandikapp samt socialmedicinska handikapp.

Till gruppen socialmedicinskt arbetshandikappade räknas de för vilka aktuella sociala omständigheter utgör det egentliga arbetshindret. Det rör sig ofta om missbruksproblem av olika slag, främst alkohol. Gruppen utgör enligt många förmedlares bedömningar den mest svårplacerade på arbetsmarknaden. Det är i första hand sökande ur denna grupp som anvisas till SA-arbeten i AMS regi.

Med hänsyn till svårigheten att objektivt fastställa och mäta olika handikapps betydelse för funktions- och arbetsförmågan är det svårt att exakt ange totalantalet arbetshandikappade i landet. I en av Statistiska Centralbyrån gjord undersökning<sup>2</sup> år 1981 framkom emellertid att 600 000

---

<sup>1</sup> Se bl a Handlingsprogram i handikappfrågor, SOU 1982:46.

<sup>2</sup> Levnadsförhållanden, rapport 25, 1981, Statistiska Centralbyrån.

personer i åldern 16-74 år ansåg sig ha i hög grad nedsatt arbetsförmåga på grund av långvarig sjukdom. Detta motsvarar tio procent av befolkningen, vilket antyder problemets omfattning.

Andelen arbetssökande vid den offentliga arbetsförmedlingen, med registrerade arbetshandikapp, har under senare år legat runt 70 000 personer.<sup>1</sup> Under budgetåret 1982/83 registrerades totalt 776 687 sökande, varav 74 637 med arbetshandikapp.<sup>2</sup>

Under samma period sökte i genomsnitt 325 000 personer per månad arbete genom förmedlingen. Av dessa var 31 200 arbetshandikappade. Socialmedicinskt arbetshandikapp registrerades hos 7 500, dvs hos ca 24 % av gruppen arbetshandikappade sökande<sup>3</sup> eller ca 2 % av totalantalet arbetssökande.<sup>4</sup>

Med hänsyn till dels den restriktivitet som ofta föreligger när det gäller att klassificera en sökande som socialmedicinskt arbetshandikappad, dels det faktum att denna typ av handikapp ibland tar sig somatiska uttryck, torde siffrorna underskatta gruppens storlek.<sup>5</sup>

---

<sup>1</sup>Se bilaga, tabell 1.

<sup>2</sup>Siffrorna är, om inte annat anges, hämtade ur AMS sökandestatistik för budgetåret 1982/83.

Då många sökande med arbetshandikapp placeras i arbete utan att handikappet registreras, torde statistiken underskatta det faktiska antalet arbetshandikappade.

<sup>3</sup>Tidigare undersökningar tyder på att denna andel varit relativt konstant sedan slutet av 1970-talet. Se bl a Rekrytering till skyddat arbete, Samhällsföretags skriftserie, nr 4, juni 1981.

<sup>4</sup>Sökandegruppens fördelning på samtliga handikapp framgår av bilaga, tabell 2.

<sup>5</sup>För en diskussion om begreppet socialmedicinskt arbetshandikapp och gruppens storlek se Arbetsmarknadsverket och arbetssökande med missbruks/sociala problem av Hans Galvér, AMS, Serie YR 1982:2 samt Metodutvecklingsarbete rörande socialmedicinskt arbetshandikappade, AMS, Dnr YR 310/82.

En uppdelning på kön visar att gruppen socialmedicinskt arbetshandikappade starkt domineras av män, 83 %. Detta avviker markant från könsfördelningen bland sökande med andra arbetshandikapp respektive utan handikapp.

Tabell 1 Arbetssökandes fördelning på handikapp och kön. Budgetåret 1982/83

Handikapp	Kvinnor %	Män %
Sökande med social- medicinskt arbetshandikapp	17	83
Sökande med annat arbetshandikapp	46	54
Sökande utan arbetshandikapp	54	46

Källa: AMS sökandestatistik

Även i fråga om åldersstruktur avviker gruppen socialmedicinskt arbetshandikappade från övriga sökande. De socialmedicinskt arbetshandikappade är koncentrerade till åldersklassen 25-44 år och är i mycket liten utsträckning representerade i åldersklassen över 60 år. I de båda övriga grupperna är åldersfördelningen jämnare.

Tabell 2 Arbetssökandes fördelning på handikapp och åldersklasser. Budgetåret 1982/83

Handikapp	16-24 år %	25-44 år %	45-59 år %	60- år %
Sökande med socialmedicinskt arbetshandikapp	21	64	15	1
Sökande med annat arbetshandikapp	18	50	28	3
Sökande utan arbetshandikapp	37	41	13	9

Källa: AMS sökandestatistik



Jämförs gruppen med avseende på tidigare yrkestillhörighet framkommer också klara skillnader. Den socialmedicinska gruppen har en markant underrepresentation inom alla icke manuella yrken och en ännu markantare överrepresentation inom okvalificerade och manuella yrkesområden.<sup>1</sup>

Tabell 3 Arbetssökandes fördelning på handikapp och tidigare yrke (yrkestillhörighet vid senaste arbetstillfället). Budgetåret 1982/83

Tidigare yrke	Arbetssökande med socialmedicinskt arbetshandikapp %	Arbetssökande med annat arbetshandikapp %	Arbetssökande utan arbetshandikapp %
Tekniskt, pedagogiskt, konstnärligt, socialt och sjukvårdsarbete	4	9	17
Administrativt, kameralt, kontorstekniskt och kommersiellt arbete	4	12	13
Lantbruks-, skogs-, fiskeri-, gruv- och stenbrytningsarbete	6	5	4
Transport och kommunikation	4	5	4
Tillverkning och maskinskötsel	28	28	16
Byggnads- och anläggningsarbete	8	7	9
Stuveri-, lager- och diversearbete	21	4	3
Servicearbete	10	15	13
Övrigt <sup>a</sup>	15	15	21
<b>Totalt</b>	<b>100</b>	<b>100</b>	<b>100</b>

<sup>a</sup>Militärt arbete, studerande, nyexaminerade nyinträdande som arbetat i eget hem samt "uppgift saknas".

Källa: AMS sökandestatistik

<sup>1</sup> Det bör observeras att statistiken baseras på uppgifter om yrkestillhörighet vid senaste arbetstillfället. Den utvisar inte ursprunglig eller huvudsaklig yrkestillhörighet.

Sammanfattningsvis kan följande konstateras. Gruppen arbets-sökande med socialmedicinska handikapp utgjorde under budgetåret 1982/83 i genomsnitt 7 500 personer per månad eller närmare en fjärdedel av de sökande med någon form av handikapp. Gruppen utgörs huvudsakligen av män i åldern 25-44 år, med låg utbildningsnivå och senaste yrkestill-hörighet huvudsakligen i okvalificerade och manuella arbe-ten. En stor del av dem är eller har varit gravt beroende av alkohol och/eller andra droger.

De arbetsmarknadspolitiska stödåtgärder som kan erbjudas denna grupp utgörs av dels åtgärder som är generella i den meningen att de står öppna för alla kategorier arbetssökan-de, dels åtgärder som är specialdestinerade till arbets-handikappade sökande. Till den förstnämnda gruppen hör, för-utom platsförmedling och arbetsvägledning, utredning vid arbetsmarknadsinstitut, arbetsmarknadsutbildning och vanliga beredskapsarbeten. Till den senare hör beredskapsarbeten för specialanvisad arbetskraft (SA-arbeten), beredskapsarbeten för arbetslösa med nedsatt arbetsförmåga (tidigare T1-arbe-ten), anställning inom Samhällsföretagsgruppen och anställ-ning med lönebidrag på den reguljära marknaden. SA-arbete och beredskapsarbete för arbetslösa med nedsatt arbetsförmå-ga tar specifikt sikte på arbetssökande med socialmedicinska handikapp.



### 3 ARBETSMARKNADSPOLITISKA STÖDÅTGÄRDER FÖR SOCIAL- MEDICINSKT ARBETSHANDIKAPPADE

#### 3.1 Utredning vid arbetsmarknadsinstitut

Arbetssökande med särskilda svårigheter på arbetsmarknaden, på grund av osäkerhet i arbets- eller yrkesvalet, begränsad arbetsförmåga eller andra anpassningsproblem och för vilka arbetsförmedlingens normala resurser visat sig eller bedömts otillräckliga, kan skrivas in för utredning vid ett arbetsmarknadsinstitut (Ami). För detta krävs att den sökande är beredd att följa de program som institutets verksamhet omfattar, att han bedöms ha förutsättningar att fungera tillsammans med andra sökande i samtals- och arbetssituationer och slutligen att han bedöms vara i sådan fysisk och psykisk kondition att inskrivningen kan ge ett rimligt utbyte.

Ami-utredningen skall ge den sökande information, vägledning och praktisk arbetsprövning, som efter behov kombineras med träning och stöd i olika former. Den skall vidare förbereda honom dels så att han kan inrikta sig på ett arbete som är så väl anpassat som möjligt till de personliga förutsättningarna och förhållandena i övrigt, dels så att han får ett sådant arbete eller får hjälp att på längre sikt finna ett sådant arbete. Tiden för utredning vid institutet varierar för olika sökande mellan 4 och 24 veckor.

Totalt finns i landet 58 arbetsmarknadsinstitut och 8 filialer med allmän inriktning. Till dessa sker anvisning länsvis. Därutöver finns i vissa län arbetsmarknadsinstitut med särskilda resurser (Ami-S) för olika handikappgrupper, totalt 24 stycken. Till dessa institut anvisas sökande från hela landet. För socialmedicinskt arbetshandikappade finns ett sådant institut, i Ulriksfors.

Under budgetåret 1982/83 var 22 700 personer någon gång inskrivna vid Ami eller Ami-S. Av dessa hade 14 100 personer registrerade arbetshandikapp.<sup>1</sup> I genomsnitt uppgick antalet inskrivna till 5 000 personer. Befintlig statistik särredovisar inte gruppen socialmedicinskt arbetshandikappade. På basis av AMS sökandestatistik för detta budgetår kan emellertid gruppens andel uppskattas till ca 18 % av antalet inskrivna arbetshandikappade, dvs i genomsnitt ca 900 personer.

Av de personer som under budgetåret 1982/83 skrevs ut från Ami gick 14 % till lönebidragsanställning och 6 % till anställning inom Samhällsföretagsgruppen. Se vidare tabell 4.

Tabell 4 Utskrivna från Ami och Ami-S. Fördelning på fortsatt sysselsättning. Budgetåret 1982/83

Fortsatt sysselsättning	Andel %
Anställning på reguljära marknaden	14
Anställning med lönebidrag	6
Anställning inom Samhällsföretagsgruppen	6
Arbetsmarknadsutbildning och annan utbildning	17
Beredskapsarbete	5
Till arbetsförmedling i avvaktan på att påbörja planerad åtgärd	23
Till arbetsförmedling för yttrande	9
Sjukdom, familjeskäl m m	16
Ej angivna skäl	4
Totalt	100

Källa: Arbetsmarknadsverket Verksamhetsberättelse 1982/83

<sup>1</sup>Meddelanden från utredningsenheten, nr 1983:24, AMS.

Inom AMV arbetar f n en arbetsgrupp med förslag till omorganisation av Ami-S. Målet är att huvuddelen av Ami-S skall decentraliseras och integreras i övriga arbetsmarknadsinstitut och att ett Ami-S för varje handikapptyp bibehålls som resursinstitut. En del av det utredningsarbete som arbetsgruppen bedriver består i att följa och utvärdera olika försöksverksamheter. Exempelvis pågår försök med speciallag för socialt arbetshandikappade i Göteborg och Visby.

### 3.2 Arbetsmarknadsutbildning

Arbetsmarknadsutbildning (AMU) kan komma ifråga om arbetsförmedlingen konstaterar att en arbetssökande inte kan få lämpligt arbete. Dessutom måste den sökande vara eller riskera att bli arbetslös eller vara svårplacerad på arbetsmarknaden, anmäld vid och söka arbete genom arbetsförmedlingen och ha fyllt 20 år (undantag för bl a arbetshandikappade).

Utbildningen skall vara planerad i samråd med arbetsförmedlingen och bedömas ge förbättrade möjligheter till stadigvarande arbete, som inte kan komma till stånd utan utbildningen.

Antalet personer som någon gång under budgetåret 1982/83 deltog i arbetsmarknadsutbildning (exkl kurser inom företag) var ca 108 000. I tabell 5 återges gruppens länsvisa fördelning. I genomsnitt återfanns ca 38 000 personer i sådan utbildning under budgetåret.

Tabell 5 Personer i AMU (exkl företagsutbildning) någon gång under budgetåret 1982/83. Länsfördelning

Län	Antal	Län	Antal
Stockholm	15 600	Göteborg och Bohus	9 400
Uppsala	3 200	Älvsborg	5 000
Södermanland	3 900	Skaraborg	3 500
Östergötland	5 300	Värmland	3 800
Jönköping	2 800	Örebro	4 300
Kronoberg	2 400	Västmanland	3 400
Kalmar	3 200	Kopparberg	3 300
Gotland	1 000	Gävleborg	3 700
Blekinge	2 600	Västernorrland	4 000
Kristianstad	2 400	Jämtland	2 100
Malmöhus	8 300	Västerbotten	4 200
Halland	2 000	Norrbotten	8 400
Hela riket		107 800	

Källa: Meddelanden från utredningsenheten, nr 1983:24, AMS.

De arbetshandikappade utgjorde under AMUs uppbyggnadsskede en dominerande del av kursdeltagarna. Andelen har dock sjunkit och var under budgetåret 1982/83 ca 18 %.<sup>1</sup> Gruppen socialmedicinskt arbetshandikappade särredovisas inte i befintlig statistik, men kan på basis av sökandestatistik uppskattas till 25 % av antalet arbetshandikappade, dvs i genomsnitt ca 1 700 personer.

Den senaste uppföljningen av arbetsmarknadsutbildningen gällde 14 500 personer som slutade yrkesinriktad arbetsmarknadsutbildning under andra kvartalet 1982. Av dessa hade 83 % fullföljt utbildningen medan 6 % avbrutit den på grund av att de fått arbete och 12 % av annan orsak. Vid uppföljning ett halvår efter utbildningens slut var andelen sysselsatta bland dem som fullföljt utbildningen 62 %.

<sup>1</sup>Meddelanden från utredningsenheten, nr 1983:24, AMS.

### 3.3 Beredskapsarbete

I detta avsnitt ges inledningsvis en generell beskrivning av beredskapsarbeten. Därefter särskiljs de två former av beredskapsarbete vilka är specialdestinerade till gruppen socialmedicinskt arbetshandikappade, nämligen beredskapsarbete för specialanvisad arbetskraft (3.3.1) och beredskapsarbete för arbetslösa med nedsatt arbetsförmåga (3.3.2).

Beredskapsarbete anordnas för att ge sysselsättning åt arbetslösa under konjunkturedgångar. Det kan också anordnas för ungdomar i syfte att ge arbetslivserfarenhet eller för att ge sysselsättning åt personer som, oavsett arbetsmarknadssituationen, på grund av ålder, arbetshandikapp, lokal bundenhet e d har svårt att få anställning på den reguljära arbetsmarknaden.

Som allmänna villkor för anvisning till beredskapsarbete gäller, att den sökande skall vara arbetslös, mellan 20 och 65 år, anmäld hos arbetsförmedlingen och inte kunna få arbete på den reguljära marknaden direkt eller genom andra arbetsmarknadspolitiska åtgärder.

Anordnare av beredskapsarbete benämns huvudman och kan vara statlig myndighet, primär- eller landstingskommunalt organ eller enskild. Arbetet kan bedrivas i huvudmannens egen regi eller genom entreprenör. Vissa arbeten utförs i AMS regi; utöver SA-arbeten företrädesvis för äldre, lokalt bunden arbetskraft.

Till beredskapsarbete kan väljas arbetsuppgifter inom olika ändamålsgrupper t ex väg-, anläggnings-, byggnads-, skogs-, natur- eller fornvårdsarbete, arbete inom kulturområdet eller de offentliga tjänste- eller servicesektorerna.



Beredskapsarbete kan också ske inom enskild industri- eller handelsverksamhet. I de fall det då inte är fråga om investeringsarbete tillämpas emellertid de villkor som gäller för det s k rekryteringsstödet.<sup>1</sup>

Tiden för en anvisning i beredskapsarbete får inte utan särskilda skäl överstiga sex månader.

Principen för lönesättning är att lönerna skall följa den öppna marknadens kollektivavtal för respektive yrkesområde. Om detta inte är möjligt upprättas särskilda kollektivavtal.

Huvudmannen erhåller statsbidrag för att täcka hela eller delar av kostnaden för beredskapsarbetet. Bidragets andel av totalkostnaden varierar mellan olika huvudmän och olika ändamålsgrupper.

I de fall arbetet utförs för staten utgår normalt 100-procentig kostnadstäckning. Ändamålsgruppen spelar i det fallet ingen roll.

Till kommunal huvudman utgår ett grundbidrag motsvarande 75 % av löne- och lönebikostnaderna för de anvisade. Vid SA-arbeten 90 %. För investeringsarbeten utgår dessutom ett tilläggsbidrag motsvarande normalt minst 15 % av skillnaden mellan det s k bidragsunderlaget och den totala löne- och lönebikostnaden för de anvisade.

Bidragsunderlaget utgörs av objektskostnaden minskad med icke bidragsberättigade poster. De viktigaste av dessa senare är: av huvudmannens fast anställda personal utförd projektering, kontroll, byggledning och arbetsledning. I bidragsunderlaget får inte heller ingå kostnader för marknadsföring, räntor och kreditiv, anslutningsavgifter för vatten

---

<sup>1</sup>AMS meddelande 1984-09-17, AVV 14/84.

och avlopp, lösa inventarier, beläggningsarbeten på gator och vägar, gatu- och vägbelysning m m.<sup>1</sup>

Med hänsyn till långvarig hög arbetslöshet eller vikande befolkningsunderlag kan AMS besluta om högre tilläggsbidrag i vissa kommuner. Således utgår f n till en del kommuner, framför allt i Bergslagen och Norrland, tilläggsbidrag varierande från 25 % upp till 60 % (Kiruna).

I de fall investeringsarbeten utförs för enskild huvudman utgår ett 75-procentigt grundbidrag, såväl vid vanliga som vid SA-arbeten och maximalt ett 10-procentigt tilläggsbidrag. För andra arbeten gäller reglerna för rekryteringsstödet, dvs ett 50-procentigt grundbidrag.

Sammanfattningsvis utgår statsbidrag enligt nedan:

Huvudman	Ändamålsgrupp	Grundbidrag	Tilläggsbidrag
Staten	Investeringsarb.	Full kostnadstäckning	
	Andra arbeten	Full kostnadstäckning	
Kommun	Investeringsarb.	75 % (SA 90 %)	normalt 15 %
	Andra arbeten	75 % (SA 90 %)	-
Enskild	Investeringsarb.	75 %	max. 10 %
	Andra arbeten	50 %	-

Under budgetåret 1982/83 anvisades ca 143 000 personer någon gång beredskapsarbete och i genomsnitt sysselsattes ca 49 000 anvisade i sådant arbete. Andelen arbetshandikappade uppgick till tolv procent, dvs i genomsnitt ca 5 800 personer. I tabell 6 redovisas de anvisade fördelade på län.

<sup>1</sup>Se vidare Allmänna villkor vid beredskapsarbete, Tekniska enheten, AMS.

Tabell 6 Personer i beredskapsarbete någon gång under budgetåret 1982/83. Länsfördelning

Län	Antal	Län	Antal
Stockholm	10 400	Göteborg och Bohus	11 000
Uppsala	2 500	Älvsborg	7 900
Södermanland	4 800	Skaraborg	4 800
Östergötland	6 400	Värmland	7 600
Jönköping	3 600	Örebro	5 600
Kronoberg	2 500	Västmanland	5 900
Kalmar	3 500	Kopparberg	6 400
Gotland	900	Gävleborg	7 800
Blekinge	4 300	Västernorrland	6 300
Kristianstad	4 500	Jämtland	3 500
Malmöhus	12 300	Västerbotten	6 400
Halland	2 900	Norrbotten	11 900
Hela riket			143 500

Källa: Meddelanden från utredningsenheten, nr 1983:24, AMS.

Tillsammans utförde de anvisade 10,7 milj dagsverken under denna period. Av dessa utfördes hälften, 5,4 milj, för primärkommunerna, 2,1 milj för privata företag och ekonomiska föreningar, 1 milj för landstingskommunerna och en halv milj dagsverken för Skogsstyrelsen. Fördelningen i övrigt framgår av tabell 7.

Av tabell 7 framgår också att den totala kostnaden för beredskapsarbeten uppgick till ca 6,9 miljarder kronor, vilka till 66 % täcktes av statsbidrag.

Tabell 7 Beredskapsarbeten budgetåret 1982/83. Kostnader och sysselsättningsdagar fördelade på huvudmän

Huvudman	Kostnader		Sysselsättningsdagar	
	Total- kostnad (Mkr)	Varav stats- bidrag (Mkr)	Samtliga	Varav anvisade
Byggnadsstyrelsen	6,2	5,0	4 651	4 306
Domänverket	177,8	134,1	217 326	168 868
Enskilda personer	35,1	26,0	117 912	117 166
Fiskeristyrelsen	4,1	4,1	5 339	4 897
Fortifikationsförvaltningen	57,3	55,5	57 091	47 286
Kommun	3 531,1	1 927,7	5 809 725	5 379 784
Kriminalvårdsstyrelsen	10,6	10,2	14 869	13 443
Landstingskommun	564,1	360,5	1 073 665	1 047 970
Luftfartsverket	14,8	11,5	9 388	6 884
Länsstyrelsen	189,4	213,8	289 994	253 683
Organisationer, Ideella för.	122,4	44,7	70 998	52 374
Priv.företag, Ekonom. för.	862,6	612,2	2 138 345	2 118 993
Riksantikvarieämbetet	4,1	3,6	5 424	4 346
Skogsstyrelsen	382,0	291,3	560 556	481 916
Statens Järnvägar	86,0	81,8	120 968	115 616
Statens Vägverk	443,9	405,3	320 435	206 106
Statliga bolag	29,8	14,0	18 098	12 877
Sv.Geolog Unders.	0,6	0,6	307	173
Televerket	31,9	31,0	56 063	50 786
Univ. och högskoleämbetet	33,9	32,7	64 170	62 517
Övriga statliga huvudmän	45,5	44,1	57 604	48 822
Övriga statliga myndigheter	157,6	129,7	259 680	236 293
Övriga	135,4	127,8	291 813	279 775
Totalt	6 926,2	4 567,2	11 564 421	10 714 801

Källa: AMS tekniska enhet.

Hittillsvarande framställning har avsett alla typer av beredskapsarbeten. Med avseende på gruppen socialmedicinskt arbetshandikappade finns det emellertid anledning att urskilja två typer av beredskapsarbeten som bedrivs just för denna grupp. Det är dels beredskapsarbeten för specialanvisad arbetskraft, dels beredskapsarbeten för arbetslösa med nedsatt arbetsförmåga.

### 3.3.1 Beredskapsarbeten för specialanvisad arbetskraft

Beredskapsarbeten för specialanvisad arbetskraft, s k SA-arbeten, bedrivs av AMS i egen regi. För anvisning till sådant arbete gäller, förutom de ovan nämnda allmänna villkoren för beredskapsarbete, att en arbetsvårdsbedömning skall göras där hänsyn tas till den arbetslöses fysiska och psykiska hälsa samt tidigare vana vid praktiskt utomhusarbete. Anvisning skall ske först sedan det konstaterats att inga andra arbetsmarknadsåtgärder är lämpliga och regelmässigt överskrids sex-månadersregeln beträffande anvisningstiden.

Till SA-arbete anvisas, utöver specialanvisade, även ett mindre antal "vanliga" sökande. De fungerar som s k stödarbetare vid SA-arbetsplatserna.

Antalet anvisade till SA-arbeten uppgick under budgetåret 1982/83 till i genomsnitt 870 personer. Det totala antalet anvisningar till sådana arbeten under motsvarande period var mer än dubbelt så stort. Då statistiken emellertid inte är korrigerad för den rundgång som förekommer, att en och samma person kan registreras flera gånger under året, måste den senare uppgiften tolkas med stor försiktighet.

Undersökningar vid mitten av 1970-talet<sup>1</sup> visade att flertalet av de då specialanvisade var ogifta medelålders män med som regel, låg utbildning, huvudsakligen endast grund-

---

<sup>1</sup>Se bl a Beredskapsarbeten för specialanvisad arbetskraft, 13 december 1976, AMS

skola. Endast en mindre andel hade någon yrkesutbildning och den yrkeserfarenhet de hade stämde ofta dåligt överens med de arbetsuppgifter som erbjöds vid objekten.<sup>1</sup>

En stor del av dem hade tidigare varit föremål för nykterhetsvård, mentalvård, kriminalvård eller vård på ungdomsvårdsskola. En mycket stor andel, 80-85 %, var eller hade varit gravt alkoholberoende.

Av undersökningarna framgick också att över 80 % av de specialanvisade, vid undersökningstillfället, saknat anställning på den reguljära marknaden tre år eller längre tid och att den sammanlagda anställningstiden inom egenregiverksamheten i medeltal översteg tre år.

Sedan dessa undersökningar genomfördes har SA-verksamheten i flera avseenden förändrats. Rekryteringsunderlaget torde emellertid i stort sett vara detsamma nu som då. Ett undantag skulle kunna vara de anvisades åldersstruktur där mycket tyder på en sjunkande medelålder. Majoriteten anvisade är i dag i åldrarna 25-44 år.

En stor andel av dem som under årens lopp anvisats till SA-arbete, har bott i särskilda, av arbetsmarknadsverket tillhandahållna, förläggningar i anslutning till arbetsplatserna. De har där också erhållit mat (till självkostnad) och i viss mån socialkurativ service. Antalet platser per förläggning har i normalfallet varit 24 stycken.

Förläggningsboendet startade vid slutet av 1950-talet och expanderade starkt under framför allt första delen av 1960-talet. År 1959 fanns i landet åtta arbetsplatser med sammanlagt 200 förläggningsplatser. År 1965 var motsvarande antal 36 resp 900 och i februari 1974 noterades det högsta

---

<sup>1</sup>Klassificeringen av tidigare yrkeserfarenhet kan ifrågasättas, se not 1 s 12. Se även Tankar kring en breddad målsättning med beredskapsarbeten för specialanvisad arbetskraft, s k SA-arbeten, Göran Aldén, Produktionsenheten, PM 1980-10-27, AMS.

antalet, 1 099 förläggingsplatser, fördelade på 48 arbetsplatser.

Mot bakgrund av stark kritik från bl a Social- och Kriminalvårdsstyrelserna, rörande dels sammanförandet av arbetslösa med missbruksproblem till särskilda arbetsplatser, dels förläggingsboendet, tillsattes år 1974 en arbetsgrupp inom AMV för att bedöma de resultat som nåtts vid SA-arbetsplatserna. Gruppen skulle också lämna förslag angående den fortsatta verksamheten.

Arbetsgruppen föreslog<sup>1</sup> bl a att förläggingsboendet skulle avvecklas under en femårsperiod fr o m år 1977. Styrelsen beslutade i enlighet med förslaget och en successiv avveckling har därefter ägt rum. Efter beslut av vårriksdagen 1982 avbröts emellertid avvecklingen i avvaktan på resultatet av AMS-kommitténs arbete.

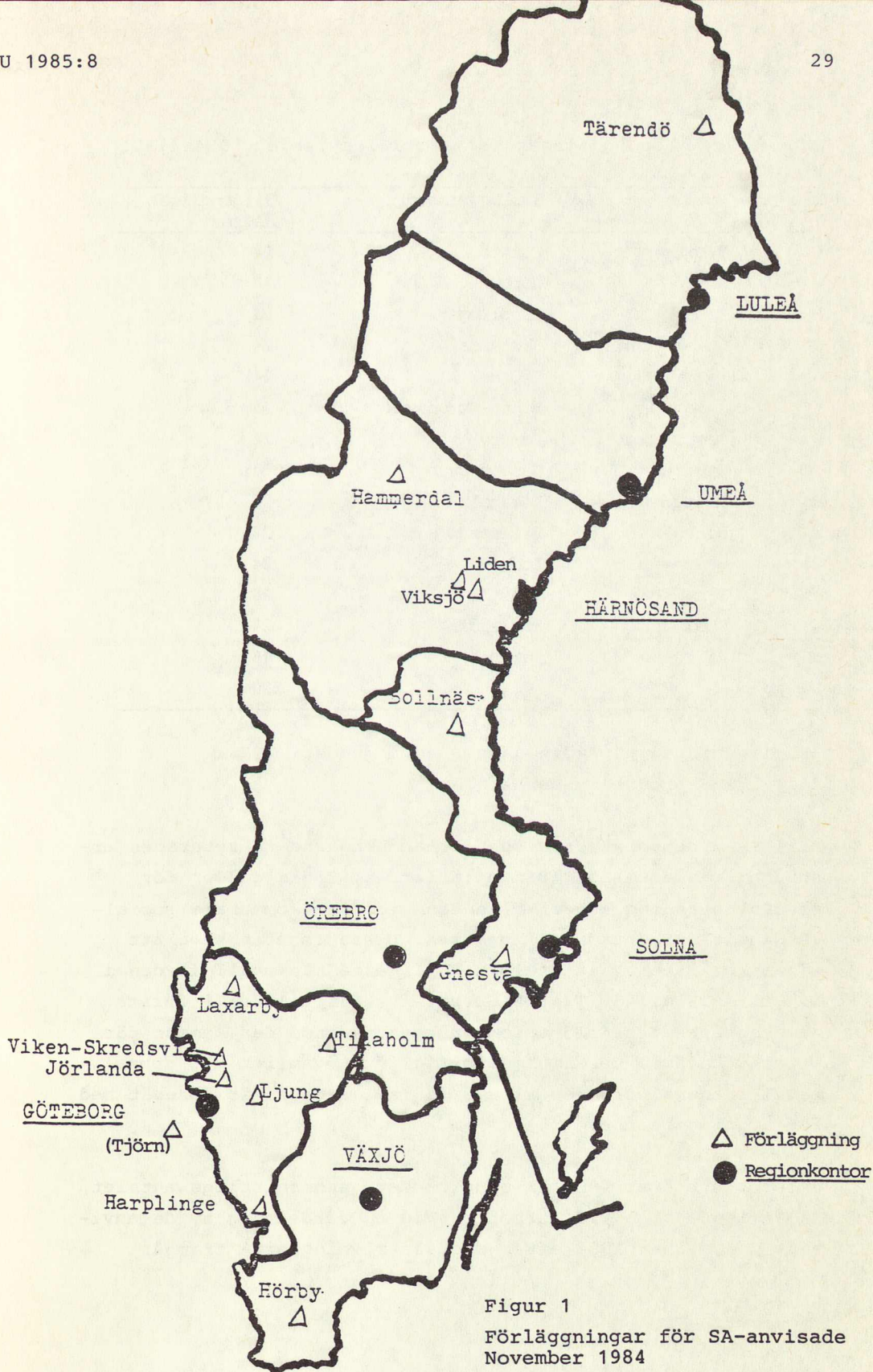
I november 1984 fanns i landet 14 förläggningar med sammanlagt 320 platser.<sup>2</sup> Hälften av dem är belägna i Göteborgsregionen och resten företrädesvis i Mellansverige, se vidare tabell 8 och figur 1.

För husrum, städning och viss socialkurativ service betalar de boende f n 30 kr per dygn, vilket motsvarar en knapp femtedel av den verkliga kostnaden och medför att AMS har en nettokostnad för förläggingsverksamheten på f n ca 20 milj kr. För maten betalar de anvisade självkostnadspris.

---

<sup>1</sup>Beredskapsarbeten för specialanvisad arbetskraft, 13 december 1976, AMS. Se även kapitel 7.

<sup>2</sup>Fr o m 1985-01-01: 13 förläggningar med 296 platser.



Figur 1  
Förläggningar för SA-anvisade  
November 1984



Tabell 8 Förläggningar för specialanvisade, 1984-11-01

Län	Kommun	Förläggningsort	Tillgängliga platser
D	Nyköping	Gnesta	24
M	Hörby	Hörby	24
N	Halmstad	Harplinge	24
O	Stenungsund	Jörlanda	24
	(Tjörn	Tjörn	24) <sup>a</sup>
	Uddevalla	Viken-Skredsvik	16
P	Bengtsfors	Laxaby	24
	Herrljunga	Gäsene-Ljung	24
R	Tidaholm	Tidaholm	24
X	Bollnäs	Bollnäs	24
Y	Sundsvall	Liden	24
	Härnösand	Viksjö	24
	Strömsund	Hamnerdal	24
BD	Pajala	Tärendö	<u>16</u>
			320

<sup>a</sup>Förläggningen på Tjörn läggs ned i januari 1985.

Källa: AMS produktionsenhet

Till SA-arbetsplatserna och förläggningarna rekryterades ursprungligen anvisade från hela landet. I dag gäller för specialanvisning att riktlinjerna för den kommunala socialvårdens verksamhet skall beaktas. Dessa innebär bl a att människor i behov av hjälp i möjligaste mån skall få den i sin normala miljö. Till SA-arbeten skall således i första hand anvisas arbetslösa som är bosatta inom den kommun där arbetet utförs. Det är emellertid inte ovanligt att denna regel frångås, framför allt i de fall arbetet är förenat med förläggningsboende.

Under budgetåret 1982/83 uppgick det genomsnittliga antalet SA-anvisade till 870 personer. Vid en fördelning av de anvisade i november 1983 efter mantalskrivningsort<sup>1</sup> framgår

<sup>1</sup>Se bilaga, tabell 5.

att endast 137 av landets 284 kommuner då hade någon inne-  
vånare i SA-arbete. Vidare framgår att antalet mantalskrivna  
SA-anvisade i 61 kommuner var en eller två personer, i 23  
kommuner 3-5 personer, i 37 kommuner 6-15 personer och i 15  
kommuner 16-25 personer. Störst antal mantalsskrivna SA-an-  
visade hade Göteborg, 32 personer.

Vid SA-arbetsplatserna utfördes under budgetåret 1982/83  
totalt 307 255 dagsverken, varav 179 847 (58,5 %) av anvisad  
arbetskraft. En regional jämförelse visar att Växjö- och  
Göteborgsregionerna i detta avseende var störst, medan  
Örebro- och Umeåregionerna var minst, se tabell 9.<sup>1</sup>

Tabell 9 Anvisades dagsverken vid SA-arbeten.  
Regional fördelning. Budgetåret 1982/83

Region	Anvisades dagsverken
Göteborg	44 503
Växjö	43 345
Härnösand	27 568
Solna	21 979
Luleå	21 527
Örebro	10 763
Umeå	<u>10 162</u>
Totalt	179 847

Källa: AMS produktionsenhet

Under 1950- och 1960-talen dominerades objekten för SA-verk-  
samheten av vägarbeten. Därefter har verksamheten successivt  
fått en mer differentierad sammansättning. I dag utförs  
hälften av de anvisades dagsverken i investeringsarbeten och  
hälften i andra arbeten, se tabell 10. Störst ändamålsgrupp  
är skogsvård, där 37 % av de anvisades dagsverken utförs.

<sup>1</sup>Ang regionsbegreppet se kapitel 4.

Det kan i detta sammanhang noteras att en mycket stor andel av de dagsverken som utförs av de förläggningsboende utgörs av skogsvård. Vid flertalet förläggningar bedrivs endast skogsvård och arbetsledningen utgörs i stor utsträckning av inhyrd personal från skogsvårdsstyrelserna.

Alltjämt skiljer sig emellertid fördelningen på ändamålsgrupper vid SA-arbeten markant från andra beredskapsarbeten, i vilka endast 6 % av de anvisades dagsverken är hänförliga till investeringsarbeten och 94 % till andra arbeten.

Tabell 10 Sysselsättningsdagar för anvisad arbetskraft vid SA-arbeten resp andra beredskapsarbeten. Fördelning på ändamålsgrupper. Budgetåret 1982/83

Ändamålsgruppp	SA-arbeten %	Andra beredskapsarbeten %
<u>Investeringsarbeten</u>		
Väg	16	<1
VA	13	<1
Husbyggnad	8	2
Turism o. fritid	3	<1
Övriga inv.arbeten	10	2
Summa inv.arbeten	50	6
<u>Andra arbeten</u>		
Skogsvård	37	7
Naturvård	7	5
Formminnesvård	6	<1
Övriga andra arbeten	-	82 <sup>a</sup>
Summa andra arbeten	50	94
Totalt	100	100

<sup>a</sup>Huvudsakligen administration och service samt hälso- och sjukvård.

Källa: AMS produktionsenhet.

Den tidigare nämnda arbetsgruppen föreslog (1976) också att ett särskilt samverkansorgan mellan arbetsplats, kommun och arbetsförmedling skulle inrättas, till stöd för arbetsledningen och de anvisade. I dag finns sådana s k ledningsgrupper i varje kommun där SA-arbeten bedrivs.

Enligt anvisningarna skall gruppen behandla frågor om de anvisade beträffande:

- rekrytering/anvisning/entledigande
- lämpliga arbetsuppgifter
- rehabilitering, uppföljning och dokumentation
- alternativa utslussningsvägar
- bostadssituation, kost och logi
- behov av socialt bistånd
- andra stöd- och hjälpinsatser.

Gruppen har inte någon beslutsfunktion utan varje ledamot representerar sitt område. Frågor som tas upp i gruppen och ej direkt faller inom ledamots ordinarie beslutsbefogenhet, skall kanaliseras, via ledamoten, till dess rätta "hemvist" för handläggning.

Ledningsgruppen skall svara för att en utvecklingsplan upprättas för varje SA-anvisad. Syftet är att med planen som underlag kunna följa och dokumentera den anvisades stegvisa rehabilitering.

Gruppen skall också aktivt medverka vid uppföljning av rehabiliterande insatser. För varje anvisad skall således göras en uppföljning som utvisar rehabiliteringsläget månad för månad under hela anställningstiden.

Någon utvärdering av ledningsgruppernas verksamhet är inte gjord. Mycket tyder på att arbetet med nämnda utvecklingsplaner inte genomförts enligt intentionerna. I övrigt tycks grupperna fungera mycket olika från kommun till kommun, inte minst beroende på de ingående representanternas enskilda engagemang.

SA-arbetenas rehabiliterande effekt kan diskuteras bl a med utgångspunkt i var de anvisade tar vägen efter SA-arbete. Tillgänglig statistik för kalenderåret 1982 visar därvid följande angivna orsaker till 1 675 registrerade avgångar, tabell 11.

Tabell 11 Registrerade avgångar och angivna avgångsorsaker från SA-arbeten. Kalenderåret 1982

Avgångsorsak	Antal	%
Anvisningen upphört	324	19,3
Avvikitt	671	40,0
Sjukdom	299	17,8
Egen begäran	172	10,3
Annat beredskapsarbete	91	5,4
Ami	4	< 0,1
Utbildning	26	1,6
Samhällsföretag	2	< 0,1
Lönebidragsanställning	6	< 0,1
Reguljära marknaden	80	4,8
Totalt	1 675	100

Källa: AMS produktionsenhet

4,8 % av avgångarna registrerades som övergång till den reguljära marknaden, 5,4 % som övergång till annat beredskapsarbete och 2,3 % som övergång till annan åtgärd (inkl utbildning). Den allra största delen av avgångsorsakerna, 87,5 %, är okända i den bemärkelsen att de inte utvisar var de anvisade tog vägen.

Det bör också observeras att antalet avgångar med stor sannolikhet väsentligt överstiger antalet olika individer, som lämnat verksamheten.

Någon uppföljning av de som registrerats som "avgångna" har ej kunnat göras. Det är således inte känt hur många av dem som gått exempelvis till den reguljära marknaden som alltså befinner sig där. Tidigare utredningar har emellertid pekat på en betydande rundgång i systemet och en antydning om detta ger också följande statistik från Göteborgsregionen.

Antalet tillgängliga platser för SA-anvisade i Göteborgsregionen var under kalenderåret 1982 i genomsnitt 250 stycken. Totalt lämnade 511 olika personer SA-arbeten under denna tid, medan antalet avgångar var 686 stycken. 25 % lämnade således verksamheten två gånger eller mer under perioden. Fördelat på åldersklasser låg klassen 34-43 år högst, där slutade 28 % två gånger eller mer, se tabell 12.

Tabell 12    Antal avgångar från SA-arbeten inom Göteborgs-regionen. Fördelning på åldersklasser. Kalenderåret 1982

Ålder	Antal avgångar totalt	Antal anvisade som slutat under året				
		1 gång	2 ggr	3 ggr	4 ggr	5 ggr
20-23 år	41	27	4	4		
24-33 år	217	127	25	8	2	1
34-43 år	230	119	35	9	1	2
44-53 år	128	65	22	5	1	
54-63 år	68	42	10	2		
64-66 år	2	2				
	686	382	96	26	4	3
		(75%)	(19%)	(5%)		(1%)

Källa: AMS produktionsenhet.

Statistiken ger visst stöd för den ofta framförda åsikten att många av de specialanvisade, mer eller mindre permanent, befinner sig utanför den reguljära arbetsmarknaden, i en kretsgång mellan olika arbetsobjekt, förläggningar, regioner och andra stödåtgärder samt att utslussningen till annat arbete är marginell.

### 3.3.2 Beredskapsarbeten för arbetslösa med nedsatt arbetsförmåga

Beredskapsarbeten för arbetslösa med nedsatt arbetsförmåga brukar allmänt kallas för T1-arbeten.<sup>1</sup> De bedrivs av primärkommuner för de egna kommuninvånarna. Till arbetsplatserna anvisas sökande från arbetsförmedlingen och verksamheten finansieras delvis genom arbetsmarknadsverket.

<sup>1</sup>Benämningen syftar på cirkulär T:1 1959 från dåvarande tekniska byrån, AMS.

Bakgrund till och syfte med dessa beredskapsarbeten finns angivna i AMS cirkulär T:1 1959. "För många arbetslösa behövs skyddad sysselsättning eller arbetsträning i någon form. Även under förutsättning av en snabb utbyggnad av verkstäderna för skyddad sysselsättning och arbetsträning kommer resurserna på detta område under de närmaste åren att bli otillräckliga. Styrelsen finner det därför angeläget att också andra former av skyddad sysselsättning och arbetsträning åstadkommes, i första hand i form av bl a enklare utarbete."

Som exempel på lämpliga arbeten angavs "upprensning av skogs- och strövmarker, stränder och badplatser, iordningställande av campingplatser, uppsnygning av misspyrdande grustäcker etc". Till arbetena skulle anvisas sådana arbetslösa där "genom arbetsvårdsexpeditionerna har utretts att vederbörande vid hänvisningstillfället icke genom andra arbetsvårdsåtgärder mera varaktigt kan anpassas till arbetslivet".

Beredskapsarbetena för arbetslösa med nedsatt arbetsförmåga upphörde som separat verksamhet fr o m budgetåret 1979/80. Skälet till detta är främst, att lönerna numera fastställs genom avtal och inte som tidigare på administrativ väg. Därigenom har arbetstagarna också kommit att omfattas av de förmåner och försäkringsskydd som tillkommer övriga beredskapsarbetare.

Enligt tekniska enhetens skrivelse T 224/79 skulle denna förändring "inte minska ansträngningarna att bereda ifrågasvarande arbetslösa arbetslöshetshjälp i form av beredskapsarbete. Planeringen av lämpliga arbeten för denna grupp av arbetslösa skall fortsätta som tidigare och integreras med planeringen i övrigt. Därvid skall tillses att lämpliga objekt finns i sådan omfattning att sysselsättningen tryggas för hithörande personer, för vilka en del beredskapsarbeten är en form av skyddat arbete."



Budgetåret 1978/79 var sista gången dessa arbeten separat-redovisades i tekniska enhetens statistik. Antalet dagsverken var då 543 194. Kommittén har genom förfrågan hos länsarbetsnämnderna inhämtat att ca 200 av landets totalt 284 kommuner f n bedriver denna typ av arbeten och att antalet anvisade vid slutet av år 1983 var ca 5 000 personer.<sup>1</sup> Verksamhetens omfattning är således flera gånger större än SA-verksamhetens.

Arbetsuppgifterna varierar såväl mellan som inom kommunerna. En stor del är av typen enklare röjnings- och planteringsarbete i skogar och parker, på badplatser m m, men det förekommer också (inte minst i kommuner som saknar SA-arbetsplats) mindre arbeten av investeringskaraktär, såsom anläggning av motionsslingor och gångvägar, VA-arbeten, husrenoveringar o d. Ju större kommun desto större är givetvis möjligheterna till denna senare typ av arbeten.

Även organisationen för dessa arbeten varierar från kommun till kommun. Sannolikt är den mest utvecklad i storstäderna. I Stockholm är det Beredskapsbyrån inom Socialförvaltningen som svarar för verksamheten. Byrån var år 1982 dimensionerad för att sysselsätta 627 beredskapsarbetare, varav 350 ungdomar och 277 äldre, socialmedicinskt arbetshandikappade. Byrån har en administrativ enhet med 6 anställda, en driftsenhet med 82 anställda och en socialkurativ enhet med 30 anställda.

I den fasta organisationen under 1982 ingick 25 arbetsplatser för socialmedicinskt arbetshandikappade. Arbetsuppgifterna omfattade främst anläggnings-, miljö-, natur-, skogsvårds- samt byggnads- och renoveringsarbeten på kommunens och grannkommunernas anläggningar. Beställare var bl a Stockholms fastighetskontor, fritids- och socialförvaltningar, gatukontor och Stockholms Parkerings AB.

---

<sup>1</sup>Se bilaga, tabell 5.

Totalt under 1982 sysselsattes i Stockholm 756 socialmedicinskt arbetshandikappade personer i verksamheten. Det genomsnittliga antalet var 249 personer per månad. Totalt under året utförde dessa 49 693 dagsverken. Därutöver svarade arbetsledning och specialarbetare för 16 944 dagsverken.

Enligt tillgänglig statistik gick ca fyra procent av de anvisade i Stockholm vidare till anställning på den reguljära marknaden, anställning med lönebidrag eller arbetsmarknadsutbildning, under verksamhetsåret.

I en undersökning av sociala omständigheter kring omsättning och frånvaro vid dessa beredskapsarbeten i Stockholm<sup>1</sup> framkommer resultat som tyder på att den sociala problem-bilden för de anvisade till dessa arbeten i stor utsträckning överensstämmer med den för SA-arbetskraften. Flertalet har svåra missbruksproblem och mycket svag anknytning till den reguljära arbetsmarknaden.

Undersökningen är i flera avseenden kritisk till arbetenas nuvarande utformning och inverkan på de anvisade. Den konstaterar att de anvisade endast i undantagsfall erhåller arbete på den reguljära marknaden efter beredskapsarbetet. "Beredskapsarbetarna går i stället ut i en "ny arbetslöshet" med socialhjälp och sjukskrivningar som socialpolitiska stödformer. Detta för att sedan återkomma till beredskapsarbeten på nytt." Även i detta avseende synes således likheter med SA-verksamheten föreligga.

Sedan en tid tillbaka har, på flera håll, pågått en diskussion om den framtida utformningen av T1-arbetena.<sup>2</sup> Diskussionen har främst föranletts av den generella minskningen av

---

<sup>1</sup>Kommunala beredskapsarbeten i Stockholm - en undersökning av sociala omständigheter kring omsättning och frånvaro av Peter Gerdman, Rapport 25:2, Stockholms Socialförvaltning.

<sup>2</sup>Se t ex Skrivelse till AMS från länsarbetsnämnden i Västmanlands län, 1984-04-03 samt Beredskapsarbete för missbrukare: Inte förmedlingens sak! i AMS-kontakt 5/84.

beredskapsanslaget och de prioriteringsproblem som läns-  
arbetsnämnderna därvid ställts inför.

Nyligen inlämnade också AMS, till regeringen, förslag till  
nya regler för kommunala beredskapsarbeten av icke investe-  
ringskaraktär.<sup>1</sup> Förslaget utarbetades av en arbetsgrupp  
med representanter för AMS, kommun- och landstingsförbundet  
och SACO-K.

Som en delvis särskild fråga tog förslaget upp T1-verksam-  
hetens framtid och förordade att berörda anvisade i stället  
skulle erhålla fast anställning med någon form av löne-  
bidrag. Vad gäller storleken på detta hänvisades i första  
hand till handikappkommitténs ursprungliga förslag<sup>2</sup> om ett  
90-procentigt bidrag under tre år, med möjlighet till för-  
längning efter individuell prövning.

Förslaget behandlades i regeringens proposition 1984/85:45.  
Föredraganden konstaterar där att det behövs särskilda sys-  
selsättningsinsatser för gruppen ifråga och att dessa insat-  
ser måste vara "nära kopplade till kommunens sociala omsor-  
ger enligt socialtjänstlagen". Föredraganden fann det såle-  
des naturligt att kommunerna i egen regi skapar sysselsätt-  
ning för gruppen, men ansåg beredskapsarbetsformen vara  
mindre relevant, med hänsyn till dess kortvariga syfte. Med  
hänsyn till bl a den stora rörligheten inom gruppen social-  
medicinskt arbetshandikappade och de problem som därvid kan  
uppstå genom att lönebidragsanställda fullt ut omfattas av  
bl a lagen (1982:80) om anställningsskydd, avvisades emel-  
lertid lönebidragsanställning som ett generellt alternativ  
till T1-arbete.

Mot bakgrund av överläggningar med bl a kommunförbundet och  
berörda fackliga organisationer, föreslog föredraganden i  
stället att offentliga arbetsgivare, främst kommunerna,  
skulle kunna tilldelas statsbidrag för skyddad sysselsätt-

---

<sup>1</sup>Skrivelse från AMS till regeringen, 1984-08-31.

<sup>2</sup>Se avsnitt 3.5.

ning åt denna grupp.<sup>1</sup> "Arbetstagarna kan därigenom påräkna mer varaktiga arbeten som inte måste omprövas varje halvår, samtidigt som rehabiliteringsaspekten kan ges en klarare framtoning. Den som rehabiliteras bör så snart som möjligt kunna komma ifråga för ordinarie anställning på den reguljära arbetsmarknaden," heter det i propositionen.

För denna sysselsättning föreslogs ett 75-procentigt statsbidrag på löne- och lönebidrag, för arbetstagare som arbetsförmedlingen anvisat.

Riksdagen godtog i december 1984 enhälligt regeringens förslag, vilket bl a innebär att de kommunala beredskapsarbeten som här diskuterats kommer att omvandlas till skyddad sysselsättning med början tidigast den 1 juli 1985.

### 3.4 Skyddat arbete inom Samhällsföretagsgruppen

Skyddat arbete anordnas för arbetshandikappad som genom andra stödåtgärder inte kan få eller behålla anställning på den reguljära arbetsmarknaden. Skyddat arbete är därför en åtgärd som aktualiseras först efter det att arbetsförmedlingen konstaterat att det inte genom förmedlingsinsatser, yrkesinriktad rehabilitering, anpassningsåtgärder på arbetsplatsen eller anställning med lönebidrag går att få och behålla en anställning på den reguljära arbetsmarknaden.

Den 1 januari 1980 övergick ansvaret för skyddat arbete till Samhällsföretagsgruppen, som består av 24 regionala företag - ett i varje län - och den centrala stiftelsen Samhällsföretag, som har ett samordningsansvar för verksamheten i landet som helhet. Företagen drivs i stiftelseform. Tidigare organisation utmärktes av ett splittrat huvudmannaskap där primärkommuner, landstingskommuner och staten bedrev skilda slag av verksamheter för att ge arbete åt arbetshandikappade.

---

<sup>1</sup>Det kan noteras att redan i skrivelsen T:1 1959 talas det om skyddad sysselsättning, inte beredskapsarbeten i vanlig mening.

Huvudmannaskapsreformen innebar att det som tidigare benämndes skyddade verkstäder, industriella beredskapsarbeten, kontorsarbetscentraler och hemarbetscentraler nu är organisatoriskt och verksamhetsmässigt samlat inom Samhällsföretagsgruppen.

I denna grupp ingår i dag 350 verkstäder, fördelade på 230 kommuner, med ca 25 000 anställda arbetshandikappade och ca 5 000 övriga anställda (arbetsledning, administration, sociala funktioner m m). Antalet anställda per län varierar (se tabell 13) bl a beroende på vilken struktur den skyddade verksamheten hade i länet innan förändringen av huvudmannaskapet. Samhällsföretagsgruppen och AMV arbetar för att i detta avseende successivt uppnå en bättre anpassning mellan utbud och efterfrågan på sysselsättning för arbetshandikappade.

Andelen personer med socialmedicinska arbetshandikapp kan, på basis av sökandestatistik, uppskattas till ca 16 % av de anställda, dvs för närvarande ca 4 000 personer. Detta talar för att gruppen ifråga är något underrepresenterad i förhållande till dess andel av totalantalet arbetshandikappade arbetssökande. Å andra sidan finns sannolikt även här vissa klassificerings"fel" som medför att gruppens storlek är underskattad.<sup>1</sup> Inom ledningen för Samhällsföretag gör man i dag bedömningen att ca 20 % av de anställda arbetshandikappade har missbruksproblem och att denna andel, liksom andelen psykiskt arbetshandikappade (ca 30 %) tenderar att öka.

---

<sup>1</sup>Se kapitel 2.

Tabell 13      Antal anställda arbetshandikappade i skyddat arbete inom Samhällsföretagsgruppen. Fördelning på län. Juni 1983

Län	Antal	Län	Antal
Stockholm	3 295	Göteborg och Bohus	1 580
Uppsala	495	Älvsborg	1 559
Södermanland	509	Skaraborg	655
Östergötland	1 037	Värmland	993
Jönköping	1 157	Örebro	729
Kronoberg	640	Västmanland	853
Kalmar	999	Kopparberg	1 302
Gotland	334	Gävleborg	929
Blekinge	693	Västernorrland	774
Kristianstad	667	Jämtland	1 119
Malmöhus	2 025	Västerbotten	885
Halland	583	Norrbottn	877
Hela riket		24 689	

Källa: AMS

Verksamheten har sedan starten varit inriktad på tillverkningsindustri i olika former. Med en allmänt vikande industrisysselsättning och behov av att vidga arbetsutbudet söker företagsgruppen nu lämpliga arbetsuppgifter också inom andra verksamhetsområden, inte minst inom tjänstesektorn. För närvarande är ca 100 arbetshandikappade anställda på tjänstemannaområdet enligt en särskild överenskommelse, som träffades med PTK under år 1981.

Pileprodukter i Malmö bedriver i anslutning till en av sina större verkstäder en trädgårdsodling, som f n sysselsätter ett tiotal anställda. Postorderverksamhet är ett annat försök inom Pileprodukter.

I Eskilstuna har Samhällsföretagsgruppen nyligen övertagit en blomsterodling (f d Buketten) med plats för ett 50-tal anställda.

Formelprodukter svarar i Arjeplogs kommun för serviceuppgifter m m för en stugby, Kraja, som drivs i samarbete med kommunen. I Uppsala har Upsam etablerat en administrativ enhet. Där arbetar ett tiotal anställda med olika administrativa servicetjänster till mindre företag, organisationer m fl. Det gäller t ex bokföring och lagerredovisning. Även AVEBE-industrierna i Stockholm har etablerat sig inom det administrativa området med en enhet för dataregistrering.

Totalt sysselsätts i dag ca 1 % av de anställda arbetshandikappade i annat än traditionellt tillverkningsarbete. Inom loppet av ett par år beräknas denna andel öka till 4-5 %.

Vid tillkomsten av Samhällsföretagsgruppen betonades att verksamheten främst skall ses som en arbetsmarknadspolitisk åtgärd i syfte att värna om arbetshandikappades rätt till avlönat arbete. Därvid skall särskilt eftersträvas att allt fler gravt handikappade ges möjlighet till en produktiv insats och därmed till en egen försörjning. Skyddat arbete bör däremot inte komma ifråga för personer som är arbetslösa av i huvudsak renodlade arbetsmarknadsskäl och inte heller för personer som uppbär ålderspension.

Vidare skall det skyddade arbetet utformas och bedrivas så att det åtminstone på lång sikt förstärker de anställdas möjligheter att ta steget över till annat arbete.

Konjunkturläget liksom arbetsförmedlingarnas bristande resurser för att förbereda de anställda och medverka till anskaffande av annat arbete har emellertid gjort att utplaceringar från Samhällsföretagsgruppens verkstäder har haft en blygsam omfattning, ca 1-1,5 % årligen. Under senare tid har därför en rad åtgärder vidtagits i syfte att underlätta rörligheten mot den reguljära arbetsmarknaden.

I detta arbete spelar de s k samrådsgrupperna som finns på varje verkstad en väsentlig roll. Dessa skall bl a fort-löpande inventera och bedöma vilka arbetstagare som är aktuella för att ta ett arbete på den reguljära arbetsmarknaden. Det ankommer sedan på arbetsförmedlingen att ta kontakt för diskussion om önskemål och förutsättningar och be- vaka lediga platser för dessa arbetstagares räkning.

För att underlätta övergången från skyddad verksamhet till den reguljära arbetsmarknaden utgår vid anställning med lönebidrag förhöjt bidrag till arbetsgivare som anställer en arbetstagare från den skyddade verksamheten. (Se avsnitt 3.5).

Enligt företagsgruppens avtal med de fackliga organisatio- nerna finns uttrycklig rätt till återanställning för sådana anställda som övergått till arbete på den reguljära arbets- marknaden, förutsatt att återanställning aktualiseras inom tolv månader och förutsatt att arbetsförmedlingen anvisar den arbetshandikappade.

I tre län (E, F och C) pågår försöksverksamhet med intensi- fierade insatser för att med riktad förmedlingsverksamhet öka möjligheterna för de skyddat anställda att övergå till annat arbete. Det har där visat sig att en relativt stor grupp anställda är intresserade av och bedöms kunna klara ett arbete utanför den skyddade verksamheten.

Genom att ställa särskilda arbetsförmedlare till förfogande, som enbart skall arbeta med att öka utplaceringen från Sam- hällsföretagsgruppen, prövas möjligheten att öka utsluss- ningen. Detta sker i två av försökslänen samt i Malmöhus och Örebro län.

Under de närmaste åren räknar man inom Samhällsföretags- gruppen med en övergång i storleksordningen 2-4 % till den



reguljära marknaden. Av andra skäl slutar ca 10 % av arbetsstyrkan. Tillsammans beräknas detta medföra en genomströmningstid på i genomsnitt nio till tio år.

### 3.5 Anställning med lönebidrag

Samtliga arbetsmarknadspolitiska stödåtgärder för arbetsökande med särskilda handikapp kan sägas syfta till en integrering av så många arbetshandikappade som möjligt i den reguljära arbetsmarknaden. Den åtgärd som uppvisar det mest påtagliga resultatet i detta avseende torde vara lönebidragsanställning.

Anställning med lönebidrag är i princip en tillsvidareanställning på den reguljära arbetsmarknaden, där lön och andra anställningsförmåner utgår efter samma villkor som för övriga anställda på arbetsplatsen.

Denna anställningsform ersätter sedan den 1 juli 1980 de tidigare stödformerna, arkivarbete/musikerhjälp och halvskyddad sysselsättning. Den är tillämplig hos arbetsgivare över hela arbetsmarknaden, under förutsättning att arbetsförmedlingen anvisat den sökande och beslutat att lönebidrag skall utgå.

Lönebidraget avser att kompensera arbetsgivaren för de extra kostnader som en nedsatt arbetsförmåga kan ge upphov till. Det gäller ökat behov av arbetsledning, lägre utnyttjande av realkapitalet eller särskild anpassning av arbetsuppgifter. Syftet med denna anpassning skall vara att arbetstagarna skall kunna göra en insats som är så bra som möjligt med utgångspunkt i de egna förutsättningarna. Bidraget beräknas som viss procent på de löne- och lönebikostnader som arbetsgivaren har för den anställde,

På grundval av förslag från handikappkommittén beslöt vårriksdagen 1984 om en utvidgning och förändring av lönebidragssystemet. De nya reglerna, som trädde i kraft den 1 juli 1984, innebär följande.<sup>1</sup>

Stödformerna utbildning i företag och praktikanställning för äldre och handikappade ersätts av ett s k introduktionsstöd. Detta skall uppgå till 90 % av den totala lönekostnaden och utgå, i högst 960 timmar (motsvarande normalt ca sex månader), till arbetsgivare som anställer arbetshandikappad.

Enskilda företag, kommuner, landsting och statliga affärsdrivande verk kan därefter få lönebidrag med 50 % av den totala lönekostnaden under första och andra anställningsåret och med 25 % tredje och fjärde året. Efter särskild prövning kan bidraget förlängas efter fjärde året, vilket hittills också skett i flertalet fall.

Till statliga myndigheter och allmänna försäkringskassor lämnas ett lönebidrag som motsvarar hela lönekostnaden, dvs 100 %. Vissa institutioner kan efter regeringens prövning jämföras med statlig myndighet och erhålla full kostnads- täckning.

Allmännyttiga organisationer får bidrag med 90 % av lönekostnaderna.

Under budgetåret 1982/83 hade 41 000 personer någon gång anställning med lönebidrag. Av dessa var 39 000 arbetshandikappade. Vid årsskiftet 1983/84 var antalet arbetshandikappade lönebidragsanställda 36 266 personer. Av dessa var uppskattningsvis 13 %, dvs cirka 4 700 personer, socialmedicinskt arbetshandikappade.

Av tabell 14 framgår fördelningen av anställda med lönebidrag på olika arbetsgivarkategorier och av tabell 15 den länsvisa fördelningen.

---

<sup>1</sup>Introduktionsstöd och lönebidrag, delbetänkande av handikappkommittén (DsA 1983:14), prop 1983/84:122, AU 1983/84:19 samt rskr 322.

Tabell 14 Anställda med lönebidrag i juni 1983.  
Fördelning på arbetsgivarkategorier

Arbetsgivarkategori	Antal	%
Statliga myndigheter m fl med full kostnadstäckning	6 678	18
Allmännyttiga organisationer	10 890	30
Kommuner och landsting	8 033	22
Enskilda företag samt affärsdrivande verk	10 520	29
Annan	139	1
Samtliga	36 260	100

Källa: AMS

Tabell 15 Anställda med lönebidrag 1982-12-31.  
Fördelning på län

Län	Antal	Län	Antal
Stockholm	4 962	Göteborg och Bohus	3 346
Uppsala	1 110	Älvsborg	1 517
Södermanland	1 177	Skaraborg	1 167
Östergötland	1 292	Värmland	1 345
Jönköping	1 301	Örebro	914
Kronoberg	778	Västmanland	898
Kalmar	1 253	Kopparberg	996
Gotland	478	Gävleborg	1 721
Blekinge	873	Västernorrland	1 569
Kristianstad	1 237	Jämtland	681
Malmöhus	2 938	Västerbotten	1 535
Halland	781	Norrbottnen	2 397
Hela riket			36 266

Källa: AMS

Totalt nyanställdes ca 4 000 personer med lönebidrag under budgetåret 1982/83, medan ca 2 000 personer slutade sin lönebidragsanställning. Av den senare gruppen erhöll åtta procent fortsatt anställning hos arbetsgivaren och minst sju procent anställning med eller utan lönebidrag hos annan arbetsgivare eller anställning inom Samhällsföretagsgruppen.<sup>1</sup>

Av speciellt intresse för en diskussion om SA-arbetenas framtid är riksdagens beslut om ett särskilt lönebidrag vid anställning av personer med svåra fysiska, psykiska eller socialmedicinska arbetshandikapp. Detta bidrag lämnas med 90 % av den totala lönekostnaden under det första året och 50 % under andra året. Det kan sedan förlängas på denna, eller lägre nivå, om det finns skäl för detta.

### 3.6 Anställningsfrämjande bidrag

Förutom ovannämnda stödåtgärder för arbetshandikappade finns ytterligare ett antal bidrag som kan utgå vid anställning av arbetshandikappade.<sup>2</sup>

Bidrag till särskilda anordningar på arbetsplatsen kan lämnas med högst 50 000 kr per person till arbetsgivare, om arbetsplats eller personalutrymme behöver ändras för att en handikappad skall kunna arbeta.

Bidrag till arbetsbiträde kan lämnas med högst 20 000 kr till arbetsgivare som ställer ett arbetsbiträde till förfogande för att hjälpa en svårt handikappad i arbete eller på arbetsplatsen.

---

<sup>1</sup>Av resterande 85 % slutade 44 procentenheter på egen begäran utan att ange orsak. 16 procentenheter slutade på arbetsgivarens begäran och 25 procentenheter förtids- eller ålderspensionerades. Statistikens bristfällighet medför att det inte exakt kan anges hur många som efter lönebidragsanställningens slut faktiskt erhöll annan anställning.

<sup>2</sup>Se arbetsmarknadskungörelsen (1966:368), ändrad senast 1983:569.

Bidrag till speciella arbetstekniska hjälpmedel kan lämnas med högst 50 000 kr för varje hjälpmedel. Bidraget lämnas till arbetstagaren och avser anskaffning, reparation och återanskaffning av tekniskt hjälpmedel som erfordras för att den anställde skall klara sitt arbete. Bidraget kan ges även i samband med praktisk yrkesorientering för skolungdom, feriearbeten, beredskapsarbete eller annan korttidsanställning. Bidraget kan också beviljas egna företagare och fria yrkesutövare. Detsamma gäller för bidrag till särskilda anordningar och arbetsbiträde.

Näringshjälp i form av bidrag och lån kan utgå till medelålders, äldre, handikappad eller långtidsarbetslös person för arbetsmaskin, verktyg eller annan kostnad för att börja verksamhet som egen företagare eller i vissa fall kunna fortsätta med sådan verksamhet. Stödet utgår med 15 000 kr som bidrag. Därutöver kan lån beviljas med upp till 60 000 kr.

Som framgår tar de nämnda bidragen i första hand sikte på arbetssökande med fysiska arbetshandikapp. Den grupp socialmedicinskt arbetshandikappade som i dag återfinns inom SA-verksamheten torde således i ringa utsträckning kunna komma ifråga för sådana bidrag.

I detta avsnitt beskrivs organisationen för AMS beredskapsarbeten i egen regi. Som tidigare påpekats bedrivs sådana arbeten inte bara för SA-arbetskraft utan i viss mån även för äldre, lokalt bunden arbetskraft. Om inte annat anges avser beskrivningen såväl SA- som övriga arbeten.

#### 4.1 Regionindelning

Fram till slutet av 1950-talet administrerades egenregiarbetena av AMS centralt, utan något regionalt organ mellan styrelsen och arbetsplatserna.

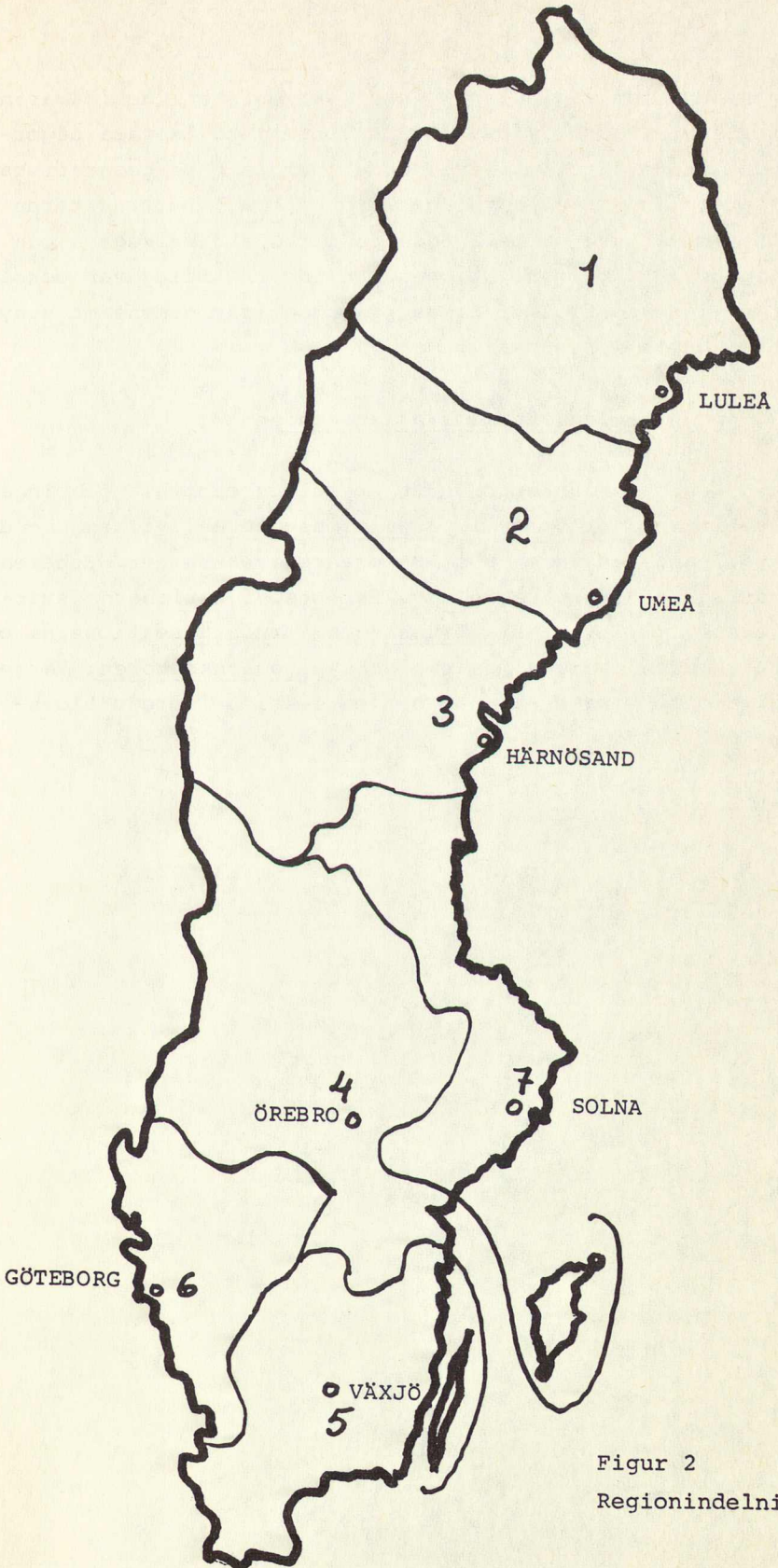
Från år 1958 började landet delas in i tillsynsregioner för beredskapsarbeten. Inom varje region utsågs en inspektör med uppgift att, under chefen för AMS dåvarande tekniska byrå, svara för egenregiproduktionen i regionen samt följa upp de beredskapsarbeten som bedrevs i annan regi. Denna decentralisering från styrelsen av det administrativa arbetet påkallades av en ständigt ökande volym av beredskapsarbeten i såväl AMS egen regi som i övrigt. År 1961 fick de regionalt placerade inspektörerna tjänstetiteln avdelningsingenjör.

Ännu långt in på 1960-talet svarade arbetsplatserna själva för det kamerala arbetet, inkl utbetalning av löner och betalning av fakturor. Under åren 1966-67 påbörjades en kontorsteknisk rationalisering, som innebar att det kamerala arbetet lades över på avdelningsingenjörskontoren. År 1968 hade denna organisation genomförts vid det sjunde och sista kontoret. De nyorganiserade kontoren hade en något annorlunda regionindelning än de tidigare avdelningsingenjörskontoren och benämndes "regionkontor" (RK).

Den regionindelning, som då gjordes och som sedan dess varit oförändrad, framgår nedan. Se även fig 2.

## Region

nr	Benämning	Kontorsort	Omfattning län
1	Norrbottensregionen	Luleå	BD
2	Västerbottensregionen	Umeå	AC
3	Nedre Norrlandsregionen	Härnösand	Y, Z
4	Mellansvenska regionen	Örebro	E, S, T, U, W
5	Sydöstra regionen	Växjö	F, G, H, K, L, M
6	Sydvästra regionen	Göteborg	N, O, P, R
7	Östra regionen	Solna	AB, C, D, I, X



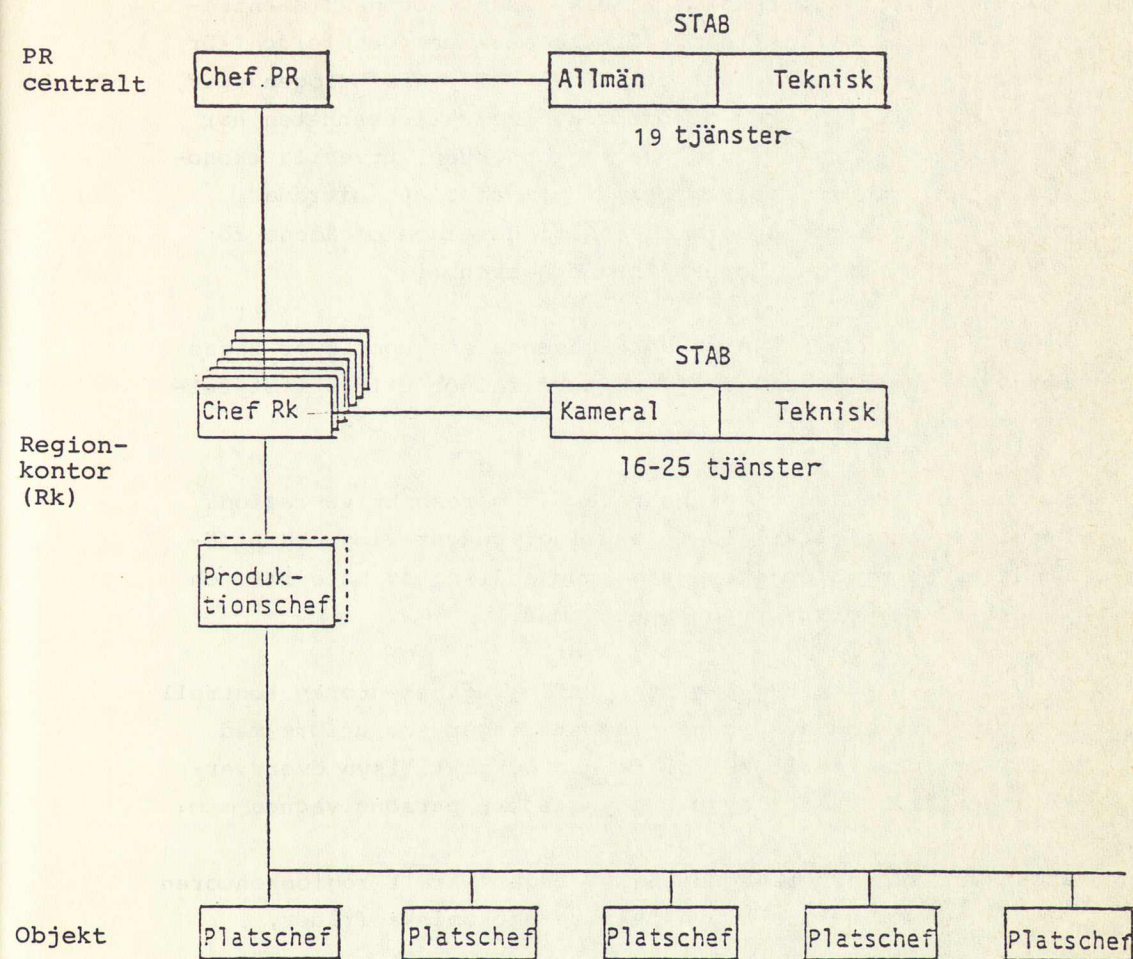
Figur 2  
Regionindelning



Vägledande för regionindelningen var dels att det dåvarande underlaget i form av beredskapsarbeten skulle vara någorlunda lika i de olika regionerna, dels att de geografiska avstånden inte skulle vara alltför stora. Kontorsorterna valdes med tanke på belägenheten i respektive region och tillgången på kommunikationer. En förutsättning var också att en länsarbetsnämnd fanns på orten (för gemensamt utnyttjande av vissa resurser).

#### 4.2 Regionkontorens organisation

Regionkontoren sorterar under styrelsen centralt och ingår formellt som sektioner i produktionsenheten, vilken har det övergripande ansvaret för AMS egenregiverksamhet. Enheten är organiserad på nio sektioner. För stabsfunktionerna svarar de centralt placerade allmänna och tekniska sektionerna och för linjefunktionerna svarar de sju regionkontoren. Varje regionkontor ingår således som en sektion i produktionsenheten. Se figur 3.



Figur 3 Produktionsenhetens organisation

Produktionsenheten skall samordna den regionala verksamhets- och personalplaneringen och tillse att organisationens resurser utnyttjas effektivt i hela landet, upphandla entreprenader och material samt förhyra maskiner och fordon för arbeten i styrelsens regi, till den del dessa befogenheter ej delegerats till regionkontoren. Produktionsenheten har vidare att kameralavsluta egenregiobjekten, utveckla ekonomiska och administrativa rutiner m m samt att biträda regionkontoren med specialistfunktioner inom områdena för teknik, produktion, upphandling och ekonomi.

Sammanfattningsvis kan produktionsenhetens uppgifter sägas vara att samordna och följa de arbeten som utförs i styrelsens regi.

Regionkontoren leder verksamheten inom respektive region. Uppgiften innefattar bl a planering, budgetering och utförande av egenregiobjekten samt upphandling av material och tjänster inom givna befogenhetsramar.

Utöver dessa primära uppgifter utför regionkontoren kontroll och slutavsyning av byggnadsinvesteringar som utförs med statligt lokaliseringsstöd. De har också tillsyn över verkets bestånd av förläggningsbyggnader, personalvagnar m m.

I de fall länsarbetsnämnderna så begär, skall regionkontoren biträda dem i tekniska och teknisk-ekonomiska frågor.

Verksamheten vid regionkontoren bedrivs huvudsakligen inom två grupper, den tekniska gruppen och kameralgruppen. Som chef för varje regionkontor finns en regionchef, som är direkt underställd chefen för produktionsenheten. Till regionchefens arbetsuppgifter hör bl a att leda, planera och samordna verksamheten i regionen, att direkt leda den tekniska gruppen, att svara för entreprenadverksamheten i regionen och att svara för kontinuerliga kontakter med bl a länsarbetsnämnder.

Den tekniska gruppen leds av regionchefen och svarar för planering och upphandling av arbeten, liksom för lokaliseringsärenden och förrådsverksamhet. Där finns också någon person avdelad för kontroll och avsyning av byggnadsobjekt för vilka beviljats statligt lokaliseringsstöd samt för inspektion av underhåll av förläggingsbyggnader, vagnar m m.

Den kamerala gruppen leds av en kamrer och sköter huvuddelen av regionkontorets administrativa arbete. Det gäller bl a intendenturärenden, personaladministration och ekonomiadministration. I övrigt består gruppen av en inspektör och ett antal assistenter och biträden.

I varje region tjänstgör också en skyddsingenjör, som under det centralt placerade arbetsmiljökansliet handlägger frågor om arbetsmiljön inom regionen, vari inbegripes även annan av verket bedrivna verksamhet än egenregiverksamheten (Lan, Dk, Af, Ami). Skyddsingenjörstjänsterna är endast administrativt knutna till regionkontoren.

Det totala antalet sysselsatta vid regionkontoren uppgick i oktober 1983 till 169 personer, motsvarande 150 heltidsarbetande. Antalet sysselsatta inom produktionsenheten vid AMS centralt var vid samma tidpunkt 20 personer.

#### 4.3 Fältorganisationen

Organisationen av egenregiverksamheten ute på fältet har under senare år genomgått vissa förändringar (se även kapitel 7). Den nuvarande (nya) organisationen innebär att verksamheten inom varje region bedrivs på ett antal objekt (arbetsplatser). Det totala antalet pågående objekt var per den 13 juni 1983 409 stycken, varav 250 (61 %) var SA-objekt. Den regionala fördelningen av dessa objekt framgår av tabell 16.

Tabell 16      Antalet pågående objekt i AMS regi 1983-06-13.  
Fördelning på regioner

Region	Antal objekt	Varav SA
Luleå	119	49
Umeå	39	25
Härnösand	25	15
Örebro	37	21
Växjö	76	74
Göteborg	58	44
Solna	35	27
Hela riket	409	250

Källa: AMS produktionsenhet.

Det är också av intresse att studera hur många kommuner som på detta sätt berörs av verksamheten. Av totalt 284 kommuner, bedrevs SA-arbeten under 1983 i genomsnitt i 119 stycken, 42 %. Se vidare tabell 17.

Produktionen vid det enskilda objektet leds, planeras och samordnas av en platschef. Denne har budgetansvar för detta arbete och redovisar direkt till regionkontoret. I linje mellan regionchefen och platschefen finns en eller två produktionschefer (se fig 3 ovan). Dennes uppgift är att under regionchefen svara för ledning, planering och samordning av olika arbetsobjekt och med hjälp av den tekniska staben på regionkontoret kalkylera, planera och följa upp verksamheten. Han skall också delta i byggmöten och andra sammanträden avseende underställda objekt samt hålla den fortlöpande kontakten med huvudmannen, dvs den part för vars räkning arbetet utförs. Slutligen åligger det produktionschefen att planera och samordna arbetet i de s k ledningsgrupperna för specialanvisade.

Antalet sysselsatta vid varje objekt varierar starkt, bl a beroende på arbetets art. Förutom de anvisade sysselsätts vid objekten, framför allt vid investeringsarbeten, ett stort antal ingenjörer, tekniker och yrkesarbetare av olika slag.

Totalt uppgick produktionsenhetens egen personal vid objekten, i oktober 1983, till 337 personer. Därutöver inhyrdes 31 arbetsledare från skogsvårdsstyrelserna.

Till fältorganisationen hör vidare den särskilda personal vid förläggningarna (se kapitel 3) som är avdelad för utspisning, lokalvård och social omvårdnad, i oktober 1983 sammanlagt 111 personer fördelade på 14 förläggningar.

Sammanfattningsvis uppgick personalen inom egenregiverksamheten till 617 personer, motsvarande 579 heltidsanställda, i oktober 1983. Hur dessa fördelade sig på olika regioner och tjänstgöringsområden framgår av tabell 18. Därtill skall läggas dels de ovannämnda inhyrda arbetsledarna (31 personer) från skogsvårdsstyrelserna, dels 20 personer inom produktionsenheten vid AMS centralt.

Som visas i kapitel 5 har egenregiverksamhetens omfattning, mätt i antal sysselsättningsdagar för i första hand den anvisade arbetskraften, minskat med ca två tredjedelar sedan början av 1970-talet. Under motsvarande period har produktionsenhetens personal vid objekten i stort sett halverats medan regionkontorspersonalen minskat med ca 15-20 %. Förläggningsspersonalen har minskat i takt med nedläggningen av förläggningarna.

Tabell 17 Antal kommuner i vilka bedrivs SA-arbete. Regionfördelning. Genomsnitt 1983

Region	Totalt antal kommuner	Varav med SA-arbeten	%
Luleå	14	14	100
Umeå	15	12	80
Härnösand	15	10	67
Örebro	68	19	28
Växjö	69	18	26
Göteborg	56	30	54
Solna	49	16	33
Totalt	286	119	

Källa: AMS produktionsenhet

Tabell 18 Antal, inom AMV anställda, personer sysselsatta inom egenregiverksamheten 1983-10-25

Region	Regionkontoret		Fältet <sup>a</sup>		Förläggningar		Summa	
	Perso- ner <sup>b</sup>	Omräkn. i heltid	Perso- ner	Omräkn. i heltid	Perso- ner	Omräkn. i heltid	Perso- ner	Omräkn. i heltid
Luleå	29,00	23,63	52,00	48,16	10,00	9,08	91,00	80,87
Umeå	21,00	20,30	43,00	42,48	15,00	14,99	79,00	77,77
Härnösand	18,00	17,27	37,00	36,78	18,00	17,00	73,00	71,05
Örebro	17,00	15,37	31,00	31,01	-	-	48,00	46,38
Växjö	22,00	19,51	46,00	45,06	7,00	6,00	75,00	70,57
Göteborg	36,00	31,37	73,00	71,60	49,00	40,71	158,00	143,68
Solna	26,00	22,60	55,00	54,60	12,00	11,75	93,00	88,95
Summa	169,00	150,05	337,00	329,69	111,00	99,53	617,00	579,27

<sup>a</sup> I siffrorna ingår ej personal inlånad från skogsvårdsstyrelserna

<sup>b</sup> Avser antalet faktiskt tjänstgörande, exkl tjänstledig och tillfälligt anställd personal

Källa: AMS produktionsenhet

## 5 EGENREGIVERKSAMHETENS OMFATTNING

Av samtliga beredskapsdagsverken under budgetåret 1982/83 (11,4 milj) utfördes 3,6 % (407 000) i AMS regi. Av enbart de anvisades dagsverken utfördes 2,3 % i AMS regi.

Som tidigare påpekats sysselsattes i medeltal 1 120 anvisade arbetslösa i verksamheten under detta budgetår. Av dessa var 870 stycken specialanvisade och 250 i huvudsak äldre, lokalt bunden arbetskraft.<sup>1</sup> Tillsammans utförde de anvisade 245 000 dagsverken, varav 180 000 (73 %) vid SA-arbeten.<sup>2</sup> Vid objekten sysselsattes också i genomsnitt 586 icke anvisade yrkesmän (specialarbetare, maskinförare, arbetsledare m fl) vilka tillsammans utförde 162 000 dagsverken.

I ett historiskt perspektiv kan det konstateras att egenregiverksamhetens omfattning, mätt i antalet sysselsättningsdagar, varierade kraftigt under åren närmast efter tillkomsten av de första SA-arbetsplatserna år 1957. Från 1960-talets början ökade verksamheten stadigt i omfattning. I samband med konjunkturedgången hösten 1971 blev ökningen mycket markant och verksamheten nådde sin kulmen budgetåret 1971/72. Därefter minskade verksamheten kraftigt de närmaste åren, för att sedan ligga på i stort sett oförändrad nivå från år 1980. Antalet sysselsättningsdagar ligger i dag på samma nivå som vid 1960-talets mitt, eller en tredjedel av "rekordårsnivån" 1971/72. Se diagram 1.

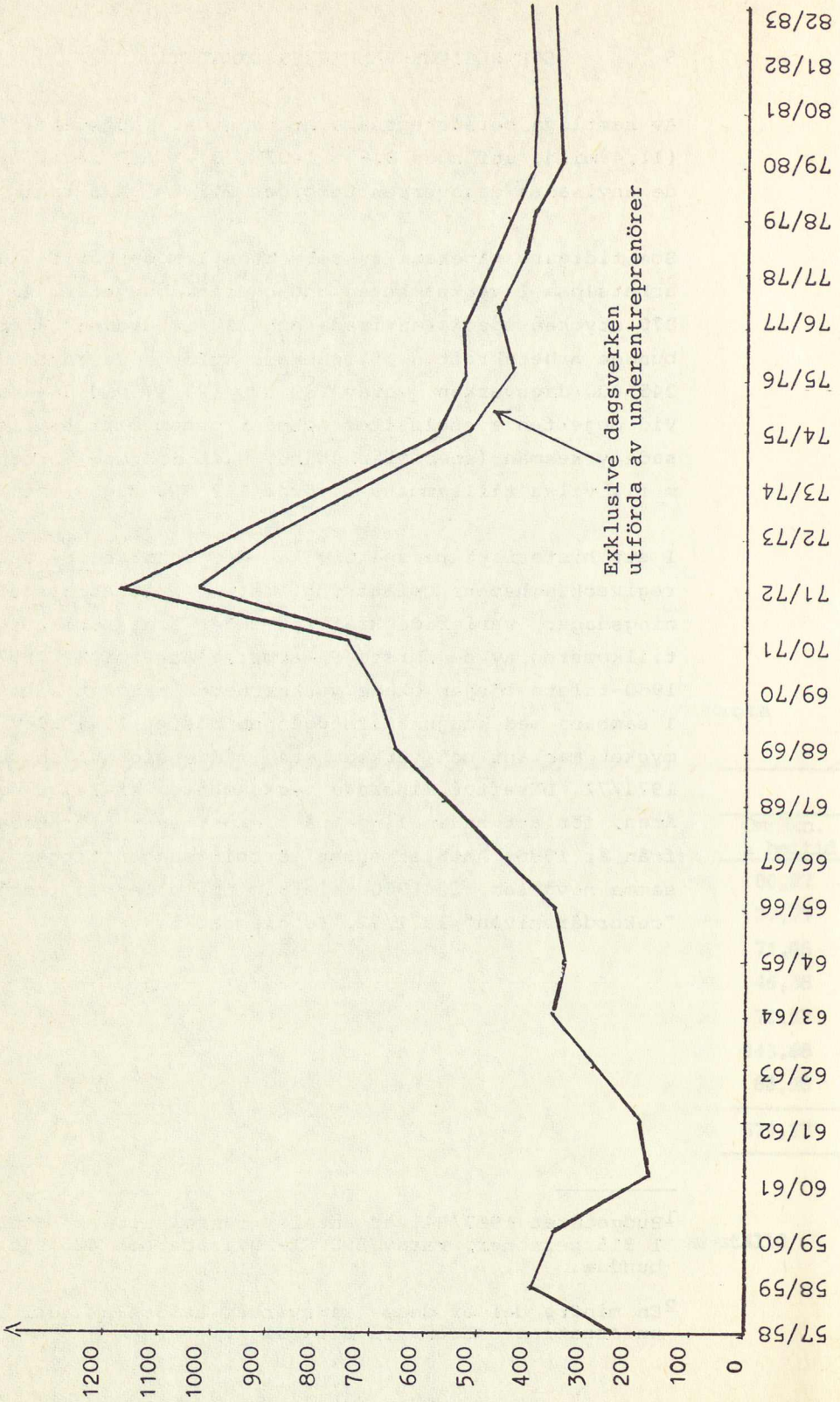
---

<sup>1</sup>Budgetåret 1983/84 var antalet sysselsatta i medeltal 1 315 personer, varav 890 SA-anvisade och 425 äldre, lokalt bundna.

<sup>2</sup>En mindre del av dessa dagsverken utförs av anlitade underentreprenörer. Se diagram 1.



Diagram 1 Antal sysselsättningsdagar för samtliga arbetande inom egenregiverksamheten under budgetåren 1957/58--1982/83. Industriella beredskapsarbeten ingår ej



I tabell 19 återges antalet sysselsättningsdagar i AMS regi under de 13 senaste budgetåren. Av tabellen framgår bl a att den kraftiga minskningen av verksamheten under denna period inte i nämnvärd grad har berört de specialanvisade. Antalet sysselsättningsdagar för denna grupp har i stort sett varit konstant under den studerade perioden. Denna inriktning mot SA-arbeten stämmer väl överens med det tidigare nämnda riksdagsbeslutet år 1966<sup>1</sup>, likaså med den s k Egenregigruppens förslag år 1975.<sup>2</sup>

Tabell 19 Sysselsättningsdagar i AMS regi budgetåren 1970/71--1982/83. Tusental

Budget- år	AMS regi totalt			SA-arbeten			Övriga arbeten		
	Samt- liga	Anvi- sade	%	Samt- liga	Anvi- sade	%	Samt- liga	Anvi- sade	%
70/71	728	414	56,9	318	189	59,4	410	225	54,9
71/72	1 157	704	60,8	342	208	60,8	815	496	60,9
72/73	963	553	57,4	353	205	58,1	610	348	57,0
73/74	739	413	55,9	370	208	56,2	326	205	62,9
74/75	567	313	55,2	326	179	54,9	241	134	55,6
75/76	562	317	56,4	346	189	54,6	216	128	59,3
76/77	514	278	54,1	352	187	53,1	162	91	56,2
77/78	523	291	55,6	376	206	54,8	147	85	57,8
78/79	476	259	54,4	352	185	52,6	124	74	59,7
79/80	429	233	54,3	330	175	53,0	99	58	58,6
80/81	395	221	55,9	307	170	55,4	88	51	58,0
81/82	396	228	57,6	315	181	57,5	81	47	58,0
82/83	407	245	60,3	307	180	58,5	100	65	65,0

Källa: AMS produktionsenhet

<sup>1</sup>Prop 1966:52.

<sup>2</sup>Slutrapport från Egenregigruppen 1975-06-25, AMS.  
Se även kapitel 7.

Fördelas antalet sysselsättningsdagar på ändamålsgrupper framkommer en markant inriktning mot investeringsarbeten. Av samtliga dagsverken budgetåret 1982/83 utfördes 66 % inom investeringsarbeten. Av enbart de anvisades dagsverken var 56 % hänförliga till denna grupp och av enbart de SA-anvisades 50 %. Se tabell 20.

Som jämförelse kan noteras att för genomsnittet av samtliga beredskapsdagsverken var motsvarande andel investeringsarbeten bara 9 % och för enbart anvisade 6 %.

Tabell 20 Dagsverken i AMS egen regi, fördelade på ändamålsgrupper. Budgetåret 1982/83

Ändamålsgrupp	Sysselsättningsdagar					
	Samtliga	%	Varav anvisade	%	Varav SA	%
<u>Investeringsarbeten</u>						
Vägar	71 211	18	29 162	12	28 431	16
Vatten och avlopp	61 736	15	27 788	11	23 762	13
Husbyggnad	46 691	11	28 688	12	15 264	8
Turism och fritid	15 840	4	9 710	4	5 845	3
Övriga arbeten	72 505	18	42 297	17	17 449	10
Summa investeringsarb.	267 983	66	137 645	56	90 751	50
<u>Andra arbeten</u>						
Skogsvård	86 372	21	68 802	29	65 983	37
Naturvård	28 146	7	20 348	8	12 160	7
Fornminnesvård	24 032	6	18 261	7	10 980	6
Summa andra arbeten	138 550	34	107 411	44	89 123	50

Källa: AMS produktionsenhet

Av tabell 21 framgår vidare att anvisningsgraden är väsentligt lägre i investeringsarbeten än i andra arbeten, 51 % jämfört med 77 %. För enbart SA-arbeten är skillnaden ännu större, 47 % jämfört med 79 %. Förklaringen till detta är att investeringsarbeten i en helt annan omfattning kräver insatser av personer med sådana yrkesfärdigheter som inte finns bland de anvisade: sprängare, maskinförare, åkare m fl.

Tabell 21 Sysselsättningsdagar och anvisningsgrad i olika ändamålsgrupper. Budgetåret 1982/83

Ändamålsgrupp	AMS regi totalt			Varav SA-arbeten		
	Samtliga	Varav anvisade	%	Samtliga	Varav anvisade	%
<u>Investerings-</u> <u>arbeten</u>						
Vägar	71 211	29 162	41,0	69 406	28 431	41,0
VA	61 736	27 788	45,0	52 230	23 762	45,5
Husbyggnad	46 691	28 688	61,4	25 038	15 264	61,0
Turism o.fritid	15 840	9 710	61,3	10 047	5 845	58,2
Övriga arbeten	72 505	42 297	58,3	37 544	17 449	46,5
Summa investeringsarb.	267 983	137 645	51,4	194 265	90 751	46,8
<u>Andra arbeten</u>						
Skogsvård	86 372	68 802	79,7	83 186	65 983	74,8
Naturvård	28 146	20 348	72,3	15 597	12 160	78,0
Fornmin.vård	24 032	18 261	76,0	14 207	10 980	77,3
Summa andra arbeten	138 550	107 411	77,5	112 990	89 123	78,9
Totalt	406 533	245 056	60,3	307 255	179 874	58,5

Källa: AMS produktionsenhet

En regionvis jämförelse av antalet sysselsättningsdagar för samtliga arbetande (anvisade och övriga) i egenregion under budgetåret 1982/83 visar att Göteborgsregionen i detta avseende var störst, medan Örebroregionen var minst, se tabell 22.

Om jämförelsen begränsas till enbart de anvisades sysselsättningsdagar blir rangordningen delvis en annan. Detta förklaras av stora skillnader i anvisningsgrad mellan regionerna. I Härnösand utfördes 74 % av dagsverken av anvisad arbetskraft, medan motsvarande andel för Luleå bara var 49 %.

Denna kraftiga regionala variation torde i första hand bero på att avvägningen mellan investeringsarbeten och andra

arbeten är olika från en region till en annan (och inom regionerna från ett län till ett annat), se tabell 23. Som visats ovan är anvisningsgraden väsentligt lägre i investeringsarbeten än i andra arbeten. Följaktligen har regioner med en hög andel investeringsarbeten en låg anvisningsgrad och vice versa.

Tabell 22 Sysselsättningsdagar för samtliga arbetande resp anvisade i AMS regi. Regionfördelning. Budgetåret 1982/83

Region	Sysselsättningsdagar		
	Samtliga	Varav anvisade	%
Göteborg	86 839	56 982	66
Luleå	84 172	40 887	49
Växjö	75 876	43 979	58
Solna	48 990	31 790	65
Härnösand	44 029	32 421	74
Umeå	38 260	20 916	55
Örebro	<u>28 867</u>	<u>18 081</u>	<u>63</u>
Hela riket	406 533	245 056	60

Källa: AMS produktionsenhet.

Störst andel investeringsarbeten hade, under detta budgetår, Umeåregionen, 97 %, därefter Luleåregionen, 81 % och Örebroregionen, 72 %. Lägst andel hade Härnösand, 43 %.

Tabell 23 Sysselsättningsdagar för samtliga arbetande i AMS regi. Procentuell fördelning på ändamålsgrupper och regioner. Budgetåret 1982/83

Ändamåls- grupp	Luleå %	Umeå %	Härnösand %	Örebro %	Växjö %	Göteborg %	Solna %
Väg	21	29	20	1	15	18	14
VA	31	29	4	18	3	16	4
Hus	6	23	5	25	17	9	5
Turism	<1	2	11	8	7	2	0
Övrigt	23	14	3	20	24	12	24
Summa inv.arb.	81	97	43	72	66	57	47
Skog	7	0	55	6	14	32	32
Natur	10	2	2	10	12	6	4
Fornmin.vård	2	1	0	12	8	5	17
Summa andra arb.	19	3	57	28	34	43	53
Totalt	100	100	100	100	100	100	100

Källa: AMS produktionsenhet.

I detta sammanhang är det också av intresse att för respektive region urskilja andelen sysselsättningsdagar för SA-anvisade av samtliga anvisades sysselsättningsdagar. Även här framkommer stora regionala skillnader. Med något undantag är andelen SA-arbeten betydligt högre i de södra delarna av landet än i norr, där inslaget av äldre, lokalt bunden arbetskraft är större.

I Växjöregionen utfördes således så gott som samtliga (99 %) anvisades dagsverken av specialanvisade medan motsvarande andel i Umeå bara var 49 %. Se tabell 24.

Tabell 24 Sysselsättningsdagar för SA-arbetskraft som andel av samtliga anvisades sysselsättningsdagar. Regional fördelning. Budgetåret 1982/83

---

Region	%
Växjö	99
Härnösand	85
Göteborg	78
Solna	69
Örebro	60
Luleå	53
Umeå	49

---

Källa: AMS produktionsenhet.

I tabell 25 redovisas fördelningen av beredskapsarbeten budgetåret 1982/83 på olika huvudmän dels för arbeten i AMS regi, dels för samtliga beredskapsarbeten. I tabellen har också markerats de huvudmän som även själva driver beredskapsarbeten i egen regi. Av tabellen framgår bl a att kommunerna är de största uppdragsgivarna åt AMS egenregiverksamhet, följda av skogsvårdsstyrelserna, Statens vägverk och länsstyrelserna.

Tabell 25 Sysselsättningsdaggar i beredskapsarbete. Fördelning på huvudmän.  
Budgetåret 1982/83

Huvudman	Sysselsättningsdaggar				AMS-regi SA			
	AMS-regi totalt	varav anvisade	Samtliga arbetande	varav SA-anvisade	AMS-regi SA	varav SA-anvisade	Samtliga arbetande	varav anvisade
a) Bvomsadsstyrelsen	934	790	934	790	934	790	4 651	4 306
a) Domänverket	3 002	2 030	433	196			217 326	168 868
Enskilda personer	1 046	619					117 912	117 166
Fiskeristyrelsen	788	602					5 339	4 897
a) Fortifikationsförvaltn.	6 251	4 692	876	707			57 091	47 286
a) Kommun	150 290	74 716	125 628	61 280			5 809 725	5 379 784
Kriminalvårdsstyrelsen	1 187	468	1 187	468			14 869	13 443
Landstingskommun	227	74	227	74			1 073 665	1 047 970
Luftfartsverket	951	430	484	194			9 388	6 884
Länsstyrelsen	49 525	35 375	24 688	18 982			289 994	253 683
Organisationer, Ideella föreningar	9 980	5 120	6 921	3 515			70 998	52 374
Privata företag, Ekonomiska föreningar	1 230	656	648	323			2 138 345	2 118 993
a) Rikssantikvarieämbetet	3 532	2 747					5 424	4 346
a) Skogsstyrelsen	85 580	68 226	82 394	65 407			560 556	481 916
a) Statens Järnvägar	5 264	2 762	5 264	2 762			129 968	115 616
a) Statens Vägverk	61 656	29 100	54 557	23 304			320 435	206 106
Statliga bolag	1 536	1 009	1 536	1 009			18 098	12 877
Sv Geologiska undersökn.	218	100					307	173
Televerket	8 931	4 547					56 063	50 786
Universitet o högskoleämb.							64 170	62 517
Övriga statliga huvudmän	5 117	3 502	525	303			57 604	48 822
Övriga statliga myndigh.	6 474	4 714	953	560			259 680	236 295
Övriga	2 814	2 777					291 813	279 775
<b>Totalt</b>	<b>406 533</b>	<b>245 056</b>	<b>307 255</b>	<b>179 874</b>			<b>11 564 421</b>	<b>10 714 801</b>

a) Driver även själv beredskapsarbeten i egen regi.

Källa: AMS produktionsenhet.



Sammanfattningsvis kan konstateras att av samtliga beredskapsanvisades dagsverken under budgetåret 1982/83 utfördes endast 2,3 % i AMS regi. I genomsnitt 1 120 anvisade utförde 245 000 dagsverken, varav 180 000 vid SA-arbeten.

Denna omfattning av verksamheten har varit i stort sett oförändrad hittills under 1980-talet, men utgör bara en tredjedel av egenregiverksamhetens "rekordårsnivå" 1971/72.

Det kan också konstateras att två tredjedelar av samtliga dagsverken i egenregi utförs i ändamålsgruppen investeringsarbeten. Detta skiljer sig markant från andra beredskapsarbeten, där endast 9 % av samtliga dagsverken är hänförliga till denna grupp.

Till följd av den väsentligt lägre anvisningsgraden i investeringsarbetena (51 % jämfört med 77 %) verkar denna inriktning till fördel för annan arbetskraft än den anvisade. Av de 267 983 dagsverken i investeringsarbeten utfördes således 130 338 (48,6 %) dagsverken av icke anvisad arbetskraft, dvs arbetsledare, specialarbetare, maskinförare m fl, 46 894 (17,5 %) dagsverken av äldre, lokalt bunden och annan icke SA-anvisad arbetskraft och 90 751 (33,9 %) dagsverken av SA-anvisade.

Vad slutligen gäller huvudmannaskapet för de arbeten som utförs i AMS regi, kan konstateras att kommunerna står för störst andel av sysselsättningstillfällena, följda av skogs- vårdsstyrelserna, Statens Vägverk och länsstyrelserna.

## 6 EGENREGIVERKSAMHETENS KOSTNADER

Av det sammanlagda statsbidraget till beredskapsarbeten under budgetåret 1982/83 (4,7 miljarder kronor) gick gick 7,8 % (370 miljoner kronor) till arbeten i AMS regi.

Kostnaderna för dessa arbeten kan uppdelas i följande komponenter.

- 1 Löner till anvisad arbetskraft, vilka delvis täcks av statsbidrag bundna till objekten.
- 2 Övriga produktionskostnader samt löner till icke anvisad arbetskraft, vilka delvis täcks av statsbidrag bundna till objekten.
- 3 Regionkontorskostnader, vilka huvudsakligen täcks av huvudmännen genom påslag på objektskostnaden och i övrigt av beredskapsanslaget.
- 4 Förläggningskostnader, vilka helt täcks av beredskapsanslaget.
- 5 Löner vid produktionsenheten vid AMS, Solna, vilka täcks av förvaltningsanslaget.

I avsnitt 3.3 har visats hur statsbidragets andel av totalkostnaden beräknas och hur den varierar mellan olika ändamålsgrupper och huvudmän.

Budgetåret 1982/83 uppgick kostnaden för egenregiverksamheten, exkl lönerna vid produktionsenheten vid AMS, (2,8 miljoner kronor) till 547 miljoner kronor. Av dessa var 505 miljoner kronor kostnader som direkt kunde hänföras till objekten, medan 42 miljoner kronor var ej objektsbundna kostnader.

I den senare posten ingick förläggingskostnader (21,6 miljoner kronor), den del av regionkontorskostnaderna som inte täcktes genom påslag på objekten samt vissa andra kostnader.

Av de objektsbundna kostnaderna (505 miljoner kronor) svarade huvudmännen (beställarna) för 177 miljoner kronor (35 %), medan resterande 328 miljoner kronor (65 %) utgick som statsbidrag över beredskapsanslaget.

I tabell 26 visas hur totalkostnad och statsbidrag för beredskapsarbeten i AMS egen- resp annan regi fördelade sig på ändamålsgrupper budgetåret 1982/83.

Tabell 26 Total objektskostnad samt andel statsbidrag för beredskapsarbeten i AMS resp annan regi. Fördelning på ändamålsgrupper. Budgetåret 1982/83

Ändamålsgrupp	Egen regi			Annar regi		
	Total objektskostnad (Mkr)	Statsbidrag (Mkr)	Andel statsbidrag (%)	Total objektskostnad (Mkr)	Statsbidrag (Mkr)	Andel statsbidrag (%)
<u>Investeringsarbeten</u>						
Väg	125	105	84	343	285	83
VA	96	31	32	290	88	30
Husbyggnad	64	34	53	1 031	332	32
Turism och fritid	18	9	50	70	26	37
Övriga invest.arb.	89	52	58	311	186	60
Summa inv.arb.	392	231	59	2 045	917	45
<u>Andra arbeten</u>						
Skogsvård	60	46	77	521	386	74
Naturvård	32	30	94	330	227	69
Formminnesvård	20	20	100	23	22	96
Adm. och service	-	-	-	2 203	1 734	79
Hälso- och sjukvård	-	-	-	483	348	72
Kulturarbete	-	-	-	17	12	71
Övriga	1	1	100	799	593	74
S:a andra arb.	113	97	86	4 376	3 322	76
<b>Totalt</b>	<b>505</b>	<b>328</b>	<b>65</b>	<b>6 421</b>	<b>4 239</b>	<b>66</b>

Källa: AMS produktionsenhet

Som framgår är statsbidragets andel av totalkostnaden högre i egenregiverksamheten än i övriga arbeten: för investeringsarbeten 59 % resp 45 % och för andra arbeten 86 % resp 76 %. Denna skillnad kan delvis förklaras av att grundbidraget är procentuellt högre för specialanvisade, men framför allt av att egenregin har en annan fördelning mellan ändamålsgrupperna och i större utsträckning har staten som huvudman, med påföljd att hundraprocentig kostnadstäckning utgår.

Det är också av intresse att studera hur statsbidraget till AMS egenregiverksamhet procentuellt fördelar sig på olika ändamålsgrupper (tabell 27) och att relatera detta till antalet sysselsättningsdagar för den anvisade arbetskraften i respektive ändamålsgrupp (se även tabell 21).

Tabell 27 Anvisades sysselsättningsdagar och statsbidragets storlek för beredskapsarbeten i AMS regi. Fördelning på ändamålsgrupper. Budgetåret 1982/83

Ändamålsgrupp	Anvisades syssel-sättnings-dagar		Stats-bidrag (Mkr)	
		%		%
<u>Investeringsarbeten</u>				
Väg	29 162	12	105	32
VA	27 788	11	31	9
Husbyggnad	28 688	12	34	10
Turism och fritid	9 710	4	9	3
Övriga invest.arbeten	42 297	17	52	16
Summa invest.arbeten	137 645	56	231	70
<u>Andra arbeten</u>				
Skogsvård	68 802	28	47	14
Naturvård	20 348	8	30	9
Fornminnesvård	18 261	8	21	6
Summa andra arbeten	107 411	44	97	30
Totalt	245 056	100	328	100

Källa: AMS produktionsenhet

Av tabellen framgår att 70 % av statsbidraget går till investeringsarbeten, vilka svarar för 56 % av sysselsättningsdagarna för de anvisade. Skillnaden förklaras av att hela 32 % av bidraget går till ändamålsgruppen vägar, där anvisningsgraden är lägst<sup>1</sup> (41 %) och där endast 12 % av de anvisades dagsverken utförs.

Statsbidragskostnaden per dagsverke för den anvisade arbetskraften påverkas bl a av vem som är huvudman för arbetet, vilken typ av arbete det är fråga om och därmed om tilläggsbidrag utgår, hur stor anvisningsgraden är och hur stor andel som är SA-arbeten. I tabell 28 visas denna bidragskostnad per sysselsättningsdag för den anvisade arbetskraften för budgetåret 1982/83.

Tabell 28 Statsbidragskostnad per sysselsättningsdag för anvisad arbetskraft. Fördelning på ändamålsgrupper. Budgetåret 1982/83

Ändamålsgrupp	Statsbidragskostnad per sysselsättningsdag för anvisade		
	SA	AMS regi totalt	Övriga beredskapsarb. totalt
<u>Investeringsarbeten</u>			
Väg	3 678	3 616	3 413
VA	1 101	1 128	1 307
Husbyggnad	859	1 174	1 307
Turism och fritid	861	886	662
Övriga invest.arbeten	1 542	1 251	1 188
Genomsnitt inv.arbeten	1 937	1 685	1 553
<u>Andra arbeten</u>			
Skogsvård	678	675	547
Naturvård	825	1 458 (879) <sup>a</sup>	489
Fornminnesvård	984	1 090	955
Genomsnitt andra arbeten	735	894	343 <sup>b</sup>
Genomsnitt samtliga	1 381	1 339	437

<sup>a</sup>Den höga dagsverkskostnaden, 1 458 kr, förklaras av att rastplatser utefter den s k Norgevägen i region 1 klassificerats som naturvård i stället för investeringsarbete. Om dessa objekt exkluderas blir dagsverkskostnaden 879 kr.

<sup>b</sup>Inkl ändamålsgrupperna administration och service, hälso- och sjukvård m m.

<sup>1</sup>Se tabell 21.

Av tabellen framgår att bidragskostnaden per anvisad, med undantag för VA- och husbyggnadsarbeten, var genomsnittligt högre för arbeten i AMS regi än för övriga beredskapsarbeten i samma ändamålsgrupp.

Som tidigare påpekats belastas beredskapsanslaget även med vissa icke objektsbundna kostnader. Dessa var för egenregi-verksamheten, budgetåret 1982/83, 42 milj kr (förläggningskostnader m m). Grovt uppskattat var minst tre fjärdedelar av denna kostnad hänförlig till beredskapsarbetena. En kalkyl över hur många kronor ur beredskapsanslaget som belöper på varje sysselsättningsdag för den anvisade arbetskraften, bör därför inkludera denna kostnad. För ifrågavarande period motsvarar denna ca tio procent för beredskapsarbeten i AMS regi. För övriga beredskapsarbeten är denna kostnad mindre och motsvarar ca två procent.

Om denna kostnad inkluderas i kalkylen, blir belastningen på beredskapsanslaget, per sysselsättningsdag för de anvisade, större vid arbeten i AMS regi än vid övriga beredskapsarbeten, oberoende av vilken typ av arbeten som utförs.

Det bör understrykas att en generell jämförelse av detta slag mellan egenregiarbeten och övriga beredskapsarbeten inte beaktar olikheter i fråga om huvudmannaskap, arbetskraft eller annat mellan objekten. Jämförelsen ger således inte underlag för slutsatser om huruvida varje enskilt objekt belastar beredskapsanslaget hårdare om det utförs i AMS regi än i annan regi.

När det gäller SA-arbeten är det emellertid troligt att en viss merkostnad uppstår i förhållande till andra beredskapsarbeten. Denna torde i första hand vara hänförlig till den nedsatta arbetskapaciteten hos de anvisade, en större frånvaro i arbetet samt arbetsledarnas ökade arbetsbörda i samband med introduktion av anvisade och andra sociala arbets-

uppgifter. Storleken på denna merkostnad varierar med typen av arbete och utgör givetvis en allt större andel av objektskostnaden ju mer arbetskraftsintensiv verksamheten är.<sup>1</sup>

Sammanfattningsvis kan konstateras att AMS egenregiverksamhet förbrukar en, i förhållande till sysselsättningseffekten, mycket stor andel av det totala beredskapsanslaget. 7,2 % av det totala statsbidraget för beredskapsarbeten gick till egenregiarbeten budgetåret 1982/83, medan verksamheten svarade för endast 2,3 % av samtliga dagsverken av anvisade i sådana arbeten.

En av anledningarna till denna diskrepans är egenregiverksamhetens kraftiga inriktning på investeringsarbeten, trots att anvisningsgraden där är väsentligt lägre än i andra arbeten (se kapitel 5). Det kan också konstateras att dagsverkskostnaden för investeringsarbetena är väsentligt högre än för andra arbeten. Exempelvis kostade vägarbetena, som tog i anspråk 32 % av statsbidraget och endast svarade för 12 % av sysselsättningen, mer än tre gånger så mycket som andra arbeten.

En annan anledning är att egenregin i väsentligt större utsträckning än andra har staten som huvudman, med påföljd att full kostnadstäckning utgår.

Statsbidraget per anvisat dagsverke var under budgetåret 1982/83 högre för arbeten i AMS än i annan regi. Jämförelsen beaktar emellertid inte ovannämnda skillnader mellan objekten i olika avseenden, varför man inte kan dra slutsatsen att det generellt blir dyrare att bygga ett visst objekt i AMS än i främmande regi.

---

<sup>1</sup> För en diskussion om denna merkostnad, se Beredskapsarbeten och Samhällsekonomisk lönsamhet av Torbjörn Sandström, Utredningsenheten, Produktionsenheten, AMS 1983-08-22.

7 TIDIGARE UTREDNINGAR ANGÅENDE AMS EGENREGI-  
VERKSAMHET

AMS egenregiverksamhet har under årens lopp varit föremål för ett flertal utredningar. Vissa har varit av renodlat organisatorisk karaktär, medan andra har fokuserat beredskapsarbetets effekter för de anvisade.

Den första större utredning som granskade verksamheten var 1960 års arbetsmarknadsutredning. Den föreslog i sitt betänkande, Arbetsmarknadspolitik,<sup>1</sup> att AMS byggande verksamhet skulle avvecklas. Som motiv anfördes bl a de förbättrade möjligheterna att snabbt få i gång vanliga beredskapsarbeten, samt att uppdelningen av beredskapsbyggandet i fråga om likartade arbetsobjekt på flera myndigheter syntes irrationell och på vissa punkter innebar en dubbelorganisation.

I 1966 års proposition angående riktlinjer för arbetsmarknadspolitik m m<sup>2</sup> konstaterade departementschefen att den ursprungliga motiveringen för att arbetsmarknadsstyrelsen borde ha en egen byggande verksamhet hade försvagats genom att byggnadsresurserna hos kommuner, statliga myndigheter och enskilda företag successivt ökats. Samtidigt hade dock tillkommit andra omständigheter som givit nya aspekter på frågan. Departementschefen påpekade att särskilda beredskapsarbeten för handikappade anordnats i allt större omfattning. Vid dessa arbeten måste arbetsledningen besitta speciella kvalifikationer för att omhänderta den anvisade arbetskraften. Arbetsmarknadsstyrelsens arbetsledande personal hade, enligt departementschefen, förvärvat omfattande erfarenheter på detta område och styrelsen hade genom kursverksamhet förbättrat dess kvalifikationer ytterligare. Samtidigt anfördes att samma krav rimligtvis inte kan ställas på arbetsledning hos andra huvudmän.

---

<sup>1</sup> Arbetsmarknadspolitik, SOU 1965:9.

<sup>2</sup> Prop 1966:52.



Departementschefen ansåg sålunda att ett starkt skäl för att arbetsmarknadsstyrelsen även i fortsättningen skulle bedriva arbeten i egen regi var att ta hand om en del av beredskapsarbetena för människor med huvudsakligen psykiska eller sociala handikapp. Slutligen framhölls att allmänna beredskapsarbeten i fortsättningen även borde kunna bedrivas i styrelsens regi. Riksdagen beslöt i enlighet med regeringens förslag.

I december 1974 beslöt den centrala företagsnämnden inom AMS att tillsätta en partssammansatt arbetsgrupp, Egenregigruppen, med uppgift att utarbeta förslag till den framtida inriktningen och omfattningen av egenregiverksamheten. Gruppen avlämnade i juni 1975 en slutrapport<sup>1</sup> med förslag att AMS även i fortsättningen skulle ha resurser att utföra de flesta typer av beredskapsarbeten på byggnads- och anläggningsidan och då i första hand för att sysselsätta specialanvisad arbetskraft. Här i borde ingå en viss volym tunga anläggningsarbeten såsom vägar samt vatten- och avloppsarbeten, i första hand som bassysselsättning för specialarbetsplatserna.

Sådana objekt skulle även kunna utföras som service åt kommuner och enskilda som saknar egna resurser att upphandla och övervaka arbetena eller för att vinna tid, då ett arbete behöver komma i gång utan den tidsutdräkt som ett upphandlingsförfarande medför.

Därutöver skulle AMS kunna bedriva objekt som faller utanför normal entreprenadupphandling, såsom skogsvårds-, naturvårds-, landskapsvårds-, fornvårds- och restaureringsarbeten samt arbeten inom naturreservat, vissa ombyggnadsarbeten och återställande av nedlagda flottleder.

---

<sup>1</sup> Slutrapport från Egenregigruppen, 1975-06-25, AMS.

I rapporten bedömdes att den tekniska fältpersonalen i framtiden skulle vara i storleksordningen 350 personer. Därefter kom i praktiken anställningsstopp att råda inom egenregiverksamheten.

I mars 1973 beslöt centrala företagsnämnden tillsätta en partssammansatt arbetsgrupp, Lan/Rk-gruppen, med uppgift att med tanke på möjligheterna till samordning utreda förekomsten av likartade funktioner vid länsarbetsnämnder och regionkontor. I en delrapport från oktober 1973 anförde gruppen, att vissa likartade funktioner visserligen förekom, men att förutsättningar för en genomgripande samordning ej fanns utan ändringar av dåvarande beslutsordning. Med den utformning utredningsdirektiven hade, ville gruppen inte föreslå sådana förändringar.

I en delrapport från maj 1974 redovisade gruppen ytterligare resultat från sin utredning. Den prövade också förutsättningarna för och vinsterna med en samordning av vissa funktioner hos länsarbetsnämnder och regionkontor.

Enligt tilläggsdirektiv i september 1974 skulle arbetsgruppen speciellt vidareutreda frågan om den teknisk/ekonomiska granskningen av ansökningar om beredskapsarbeten helt kunde flyttas över på regionkontoren eller länsarbetsnämnderna. Utredningen lämnade i sin slutliga rapport i december 1975<sup>1</sup> förslag till viss omläggning av beslutsgången för beredskapsarbeten, vilken dock i huvudsak inte berörde regionkontoren.

I regleringsbrev för budgetåret 1979/80 uppdrogs åt AMS att, i samråd med Statskontoret och i nära kontakt med berörda personalorganisationer, se över administrationen och organisationen av egenregiverksamheten. Översynen skulle inte beröra verksamheten som sådan utan ta sikte på region-

---

<sup>1</sup> Slutrapport, 1975-12-04, Lan/Rk-gruppen, AMS.

kontorens ställning i verkets organisation. Uppdraget fullgjordes i en arbetsgrupp med representanter för verket, personalen och Statskontoret. Gruppen avlämnade sin slutrapport<sup>1</sup> i augusti 1980.

Rapporten innehåller förslag till förändringar på huvudsakligen två områden. Det gäller dels regionindelningen, dels fältorganisationen.

Beträffande regionindelningen konstaterade gruppen att verksamhetsvolymen i de tre nordligaste regionerna, med kontor i Luleå, Umeå resp Härnösand, varit låg under senare år. Detta gällde särskilt Umeåregionen. Gruppen föreslog därför en sammanläggning av Umeå- och Härnösandsregionerna och att regionkontoret i Härnösand skulle bli kontor för den nya regionen. Vidare aviserades möjligheten att i framtiden dels minska verksamheten vid Luleåkontoret, dels slå samman Örebro- och Solnaregionerna.

Beträffande fältorganisationen föreslogs att de dåvarande platskontoren, som i regel samordnade ett flertal arbetsobjekt, skulle avskaffas. Kontorens arbetsuppgifter skulle i stället fördelas så att det operativa ansvaret (bl a budgetansvaret) överfördes till regionkontoren. På regionkontoren föreslogs funktionen produktionsledare förändras från att vara en stabsbefattning till att bli en befattning med linjeansvar mellan regionchefen och arbetsledningen inom arbetsobjekten. Befattningens benämning skulle ändras till produktionschef.

Slutligen föreslog gruppen ett utvidgat administrativt samarbete mellan regionkontor och länsarbetsnämnder på de orter där dessa delar lokaler. På så sätt skulle ett bättre resursutnyttjande kunna uppnås.

---

<sup>1</sup> Rapport från arbetsgruppen för översyn av organisationen för AMS egenregiverksamhet, 1980-08-25, AMS.

I en skrivelse till regeringen i september 1981<sup>1</sup> anslöt sig AMS till gruppens förslag. Detsamma gjorde Statskontoret i ett samrådsyttrande. Skrivelsen anmäldes i regeringens arbetsmarknadspolitiska proposition våren 1981.<sup>2</sup> Arbetsmarknadsutskottet<sup>3</sup> gav sitt stöd till de föreslagna förändringarna i fältorganisationen, med undantag för sammanläggningen av Umeå- och Härnösandsregionerna. Denna fråga ansåg utskottet skulle vila i avvaktan på resultatet av AMS-kommitténs arbete. I enlighet därmed beslöt riksdagen den 1 april 1982 och organisationsförändringen genomfördes till den 1 juli 1983.<sup>4</sup>

Förutom ovan redovisade, huvudsakligen organisatoriska, översyner av egenregiverksamheten, har den specialanvisade arbetskraften och dess sociala villkor blivit föremål för närmare studium från AMS sida.

Våren 1974 tillsattes en arbetsgrupp inom AMS med uppgift att göra en bedömning av de resultat som hittills nåtts vid arbetsplatserna för specialanvisad arbetskraft samt lämna förslag angående den fortsatta verksamheten. Arbetsgruppen redovisade sitt arbete i den s k SA-rapporten i december 1976.<sup>5</sup>

I rapporten konstateras inledningsvis att endast en liten andel av de arbetsvårdssökande som har missbruksproblem omfattas av SA-verksamheten. Visserligen är omsättningen

---

<sup>1</sup>Skrivelse angående översyn av administration och organisation av beredskapsarbeten i styrelsens egen regi, 1980-09-05, AMS.

<sup>2</sup>Prop 1980/81:126.

<sup>3</sup>AU 1980/81:21.

<sup>4</sup>Se bl a Åtgärder angående administrationen av AMS egenregiverksamhet, PM 1982-01-01, Produktionsenheten, AMS.

<sup>5</sup>Beredskapsarbeten för specialanvisad arbetskraft, 13 december 1976, AMS.

av anvisade hög, men detta ger inte en rättvisande bild, enär många registreras som anvisade respektive avgångna flera gånger under ett år. Rapporten nämner exempel på anvisade som arbetat mer än tio år i SA-verksamheten och pekar på att 45 % av de anvisade haft en sammanlagd anställningstid om mer än tre år i denna verksamhet. "Somliga har arbetat på samma arbetsplats hela tiden, andra har vandrat mellan olika arbetsplatser. Många stannar så länge de trivs med arbetet, förläggningsen och kamraterna, andra så länge de hjälpligt bemästrar sitt alkoholberoende", heter det i rapporten.

I det sammanhanget uppmärksammade arbetsgruppen också problemet att arbetsledningens intresse av ett rationellt arbete kan resultera i önskemål om en låg omsättning av anvisade och att få behålla den bästa arbetskraften under lång tid. Ett sådant intresse skulle också kunna finnas hos assistentpersonalen vid förläggningsarna.

Beträffande SA-arbetenas rehabiliterande effekt, pekar rapporten på att endast sex procent av avgångarna, under en studerad femårsperiod, motiverats av en övergång till anställning på den reguljära marknaden och att en del av dem som fått sådan anställning senare återvänder, antingen direkt eller via nykterhetsvård, sjukhus etc.

Mot bakgrund av inhämtade yttranden från Socialstyrelsen och Kriminalvårdsstyrelsen konstaterade arbetsgruppen att "sammanförandet av arbetshandikappade till särskilda kollektiv, bostadsfrågans ordnande och arbetsplatsernas lokalisering inte överensstämmer med socialvårdens syn på dessa frågor". --- "Det är uppenbart att arbetsmarknadsverket här har kommit att svara för många av de åligganden som normalt åvilar kommunernas sociala myndigheter", fortsätter rapporten.

Denna kritiska upptakt till trots, fastslår emellertid rapporten att SA-arbetsplatserna varit "till stort värde för många utslagna människor genom att de kunnat erbjuda såväl arbete som bostad och viss social omvårdnad i svåra sysselsättnings-situationer". Arbetsgruppen ansåg därför att särskilt anordnade beredskapsarbeten för arbetslösa med psykiska eller socialmedicinska arbetshinder skulle behövas även i fortsättningen, men att verksamhetens omfattning inte borde överstiga dåvarande nivå (ca 1 000 anvisade). Ansträngningarna borde i första hand inriktas på att finna lämpligare sysselsättningsformer än beredskapsarbete, exempelvis halvskyddat arbete. Samtidigt konstaterades att det fanns skäl för förändringar av verksamheten i flera avseenden.

I linje med socialvårdens förändrade inriktning mot ett helhetsperspektiv på de hjälpsökande, föreslog gruppen således att den framtida verksamheten skulle organiseras så att man i så liten utsträckning som möjligt särbehandlade de handikappade och att förläggningsverksamheten borde avvecklas under en femårsperiod.

Bostadsfrågan borde i stället lösas inom ramen för det ordinarie bostadsbeståndet och ansvaret för boende och social service föras över till kommunerna. "Nya arbetsplatser för specialanvisad arbetskraft bör således inrättas endast om bostäder i det ordinarie bostadsbeståndet kan ställas till förfogande i tillräcklig omfattning."

Beträffande arbetsplatsernas lokalisering föreslog gruppen att dessa skulle förläggas till större tätorter dels för att behovet av social och medicinsk service skulle kunna tillgodoses, dels för att en tillräckligt stor och lämpligt sammansatt volym av sysselsättningsobjekt skulle kunna erhållas.

Gruppen föreslog också att anvisningarna för arbetsförmedlingarna, liksom för arbetsplatsernas ledningspersonal,

rörande arbetet med den specialanvisade arbetskraften skulle ses över i syfte att skapa klarare regler för anvisning och uppföljning och en mer rehabiliteringsinriktad verksamhet. Till stöd för arbetsförmedlingens arbete borde vid varje nyinrättad arbetsplats organiseras en ledningsgrupp för behandling av frågor rörande val av objekt, rekrytering och rehabilitering av anvisade etc. I ledningsgruppen föreslogs ingå en representant för vardera arbetsförmedlingen, arbetsledningen och kommunen.

För att pröva möjligheterna att bedriva verksamheten för de specialanvisade i former som bättre anknöt till de nya riktlinjerna inom socialvården och utan särskilt förläggningsboende, initierade arbetsgruppen två försöksprojekt, i Växjö och Karlskrona. Försöken avsåg främst att ge de anvisade möjligheter till ökade sociala kontakter och en differentierad samhällsservice genom en lämplig lokalisering av försöksarbetsplatser. Vidare avsågs att åstadkomma en normalisering av boendet och en förbättrad social service genom överflyttning av ansvaret för de socialkurativa arbetsuppgifterna till vederbörande kommunala organ. Rekrytering av arbetskraft till arbetsplatserna skulle ske utan uppdelning efter arbetshandikapp.

I januari 1978 tillsatte styrelsen en partssammansatt grupp för att följa gjorda förändringar såväl i Växjö och Karlskrona som på andra håll. En uppföljningsrapport avlämnades i februari 1979.<sup>1</sup>

Gruppen konstaterar inledningsvis att de aktuella arbetsplatserna erbjuder en form av skyddad sysselsättning och att principer och ambitionsnivå för verksamheten därför bör vara i nivå med vad som gäller för övrigt skyddat arbete.

---

<sup>1</sup> Redovisning från utredningsorganet för den förändrade SA-verksamheten, 1979-02-09.

Den refererar därvid till sysselsättningsutredningen<sup>1</sup>, enligt vilken den skyddade verksamheten bör läggas i så nära anslutning till den ordinarie produktionen som möjligt, samt försök göras att skapa organisatoriska former för det skyddade arbetet som möjliggör anställningar i den reguljära arbetsmarknaden, eventuellt i form av halvskyddad sysselsättning. En förutsättning för detta är, enligt sysselsättningsutredningen, en aktiv förmedlingsverksamhet så att utplaceringsinsatserna inte upphör vid anställning i skyddat arbete. Arbetena måste formas och bedrivas så att de på lång sikt förstärker de anställdas möjligheter att kunna ta ett annat arbete.

För att förverkliga dessa målsättningar för SA-arbetena måste, enligt gruppen, vissa grundförutsättningar finnas. "Anställda i SA-arbetena måste ha samma trygghet i anställningen som inom det övriga skyddade arbetet. Arbetena skall i möjligaste mån utformas och bedrivas så att de anställdas intressen, kunskaper och färdigheter tillvaratas. Vidare måste arbetena organiseras och förläggas så att gemenskap med icke handikappade underlättas. De måste också förläggas och utformas så att de möjliggör en social integration."

Dessa förutsättningar, framför allt möjligheterna till gemenskap och integration med icke handikappade, ansåg gruppen i betydligt större utsträckning vara för handen vid försöksarbetsplatserna än vid övriga SA-arbetsplatser.

Förändringen till integrerat boende bedömdes som lyckad. En hög närvaro i arbetet konstaterades och betydligt fler anvisade hade fått jobb på den reguljära marknaden. För detta resultat hade från olika håll framhållits ledningsgruppens och assistentens insatser. Gruppen skriver: "Med tanke på de positiva resultat för de anvisade som den nya formen av SA-arbete medfört är det (dock) angeläget att avvecklingen av förlägningsboendet fortgår och genomförs planmässigt."

---

<sup>1</sup>Slutbetänkande: Sysselsättningspolitik för alla, SOU 1979:24.



Avvecklingen av förläggningsboendet planerades i SA-rapporten (1976) ske under en femårsperiod räknat fr o m år 1977. Efter MBL-förhandlingar i maj 1979 fastslogs att avvecklingen skulle ske under en period fram till utgången av år 1982.

Vintern 1981 lämnades flera motioner i riksdagen om SA-verksamheten. Däribland en motion av Arne Andersson i Ljung m fl (m) (1980/81:1053) med yrkande att den pågående omlokaliseringen av AMS arbetsplatser för specialanvisade till större tätorter skulle avbrytas i avvaktan på en utvärdering av de förändringar av verksamheten som dithills hade skett.

Margit Odelsparr (c) och Sven-Erik Nordin (c) begärde i en annan motion (1980/81:143) att verksamheten skulle bedrivas i samma omfattning som dithills i avvaktan på att AMS-kommittén hade behandlat verksamheten och presenterat eventuella förslag till åtgärder.

Motionerna behandlades i arbetsmarknadsutskottet, vilket i sitt betänkande<sup>1</sup> bl a anförde:

"Utskottet har inte anledning att i förevarande sammanhang ta upp själva principen med integrerat boende. Det har emellertid visat sig att det finns problem med denna boendeform. En del arbetstagare söker sig rent av till de förläggningar som återstår. Bl a mot denna bakgrund kan det finnas anledning att inte forcera nedläggningen av de förläggningar som finns kvar. Även det faktum att den parlamentariska utredningen skall överväga inriktningen och omfattningen av verksamheten med specialanvisade talar för en sådan uppläggning."

I regleringsbrevet för 1981/82 är AU:s betänkande återoppat.

<sup>1</sup> AU 1980/81:21

Den 28 september 1981 meddelade styrelsen nämnderna att nedläggningen av förläggningarna inte behövde forceras, vilket innebar att förläggningsboendet i vissa fall skulle kunna bibehållas även efter år 1982.

År 1982 motionerade Arne Andersson ånyo i riksdagen (1982/83:1067) om att inget skulle få göras åt arbetsplatserna med förläggningsboende förrän den parlamentariska utredningen var klar. Arbetsmarknadsutskottet gjorde med anledning av motionen det klarläggandet<sup>1</sup> att AMS endast i undantagsfall borde fatta beslut om ytterligare nedläggningar av förläggningar, utöver vad som tidigare beslutats. Därigenom skulle AMS-kommittén ges ett tillräckligt underlag för sina överväganden om verksamhetens framtid.

Riksdagen beslutade i frågan i enlighet med AU:s betänkande den 1 april 1982.<sup>2</sup>

I rapporten Arbetsmarknadsverket och arbetssökande med missbruks/sociala problem,<sup>3</sup> utgiven av enheten för yrkesinriktad rehabilitering vid AMS, diskuteras olika stödåtgärder för socialmedicinskt arbetshandikappade. Rapporten jämför bl a SA-arbeten och beredskapsarbeten för arbetslösa med nedsatt arbetsförmåga och konstaterar därvid att gällande bestämmelser för anvisning, arbetsuppgifter och övrigt innehåll är "näst intill identiska" och att dessa båda stödåtgärder utgör "parallella verksamheter för samma grupp sökande".

Rapporten varken förordar eller förkastar någon av dessa eller andra befintliga åtgärder. Den pekar huvudsakligen på behovet av att förbättra dem så att de verkligen blir en rehabiliteringsresurs.

---

<sup>1</sup>AU 1981/82:21

<sup>2</sup>Förläggningsboendets utveckling under de senaste fem åren redovisas i bilaga, diagram 1.

<sup>3</sup>Serie YR 1982:2, AMS.

För SA-arbeten och beredskapsarbeten för arbetslösa med nedsatt arbetsförmåga innebär detta bl a att de fortsättningsvis bör bedrivas kontinuerligt utan risk för kortare eller längre nedläggningsperioder, att det nuvarande kösystemet bör ersättas av ett anvisningsförfarande som undanröjer glapp i rehabiliteringen och att kvarvarande förläggningsboende snarast avvecklas. Arbetsmarknadsverkets metoder och ambitionsnivå vad gäller anvisning, uppföljning och utplacering bör vara samma för denna typ av beredskapsarbeten som för Samhällsföretag, konstaterar rapporten.

## BILAGA

## TABELLER

- 1 Genomsnittligt antal arbetssökande vid arbetsförmedlingen per månad samt andel arbetshandikappade därav. 1978-1983
- 2 Genomsnittligt antal sökande med arbetshandikapp under budgetåret 1982/83. Fördelning på handikapp
- 3 Antal sysselsättningsdagar för samtliga arbetande i AMS regi under budgetåret 1982/83. Fördelning på ändamålsgrupper och regioner
- 4 Antal sysselsättningsdagar i AMS regi för anvisad arbetskraft under budgetåret 1982/83. Fördelning på ändamålsgrupper och regioner
- 5 Antal anvisade i olika stödåtgärder. Fördelning på län och kommuner
- 6 Utvecklingen av förläggningsboendet 1978 - 1985-01-01

## DIAGRAM

- 1 Antal förläggningar och antal platser vid AMS arbetsplatser för SA-arbetskraft. 1978-1985.

Tabell 1 Genomsnittligt antal arbetssökande vid arbetsförmedlingen per månad samt andel arbetshandikappade därav 1978--1983

År	Samtliga Antal	Arbetshandikappade Antal	%
1978	224 100	25 900	11,5
1979	225 900	27 200	12,0
1980	211 900	27 600	13,0
1981	251 500	29 400	11,5
1982	306 800	31 100	10,5
1983			

Källa: AMS sökandestatistik

Tabell 2 Genomsnittligt antal sökande med arbetshandikapp under budgetåret 1982/83. Fördelning på handikapp

Handikapp	%
Hjärt-, kärl- och/eller lungsjukdom	5
Hörselskada	2
Synskada	2
Rörelsehinder	34
Övriga somatiska handikapp	16
Psyksiska handikapp	13
Förståndshandikapp	4
Socialmedicinskt handikapp	24
Summa	100

Källa: AMS sökandestatistik

Tabell 3 Antal sysselsättningsdagar för samtliga arbetande i AMS regi under budgetåret 1982/83. Fördelning på ändamålsgrupper och regioner

Ändamålsgrupp	Luleå	Umeå	Härnösand	Örebro	Växjö	Göteborg	Solna
Väg	17 455	10 890	8 960	203	11 386	15 649	6 668
VA	25 880	11 243	1 721	5 135	2 277	14 092	1 888
Hus	5 126	8 757	2 054	7 171	13 135	7 856	2 592
Turism	678	840	4 721	2 368	5 639	1 594	-
Övr.	19 082	5 338	1 514	5 856	18 115	10 886	11 714
Skog	6 130	-	23 982	1 797	10 580	27 900	15 983
Natur	8 057	689	1 077	2 758	8 820	5 924	1 924
Form.	1 764	503	-	3 579	5 924	4 041	8 221
<b>Totalt</b>	<b>84 172</b>	<b>38 260</b>	<b>44 029</b>	<b>28 867</b>	<b>75 876</b>	<b>86 839</b>	<b>48 990</b>

Källa: AMS produktionsenhet

Tabell 4 Antal sysselsättningsdagar i AMS regi för anvisad arbetskraft under budgetåret 1982/83. Fördelning på ändamålsgrupper och regioner

Ändamålsgrupp	Luleå	Umeå	Härnösand	Örebro	Växjö	Göteborg	Solna
Väg	7 020	4 725	3 838	32	4 078	6 982	2 487
VA	10 994	5 516	917	2 187	823	6 503	848
Hus	2 979	5 186	1 481	4 675	7 611	5 468	1 291
Turism	255	463	3 412	1 560	2 795	1 225	-
Övr.	8 345	4 225	1 222	3 883	7 969	8 649	8 004
Skog	5 396	-	20 741	1 290	8 578	21 261	11 536
Natur	4 578	439	810	1 926	7 169	3 828	1 418
Form.	1 140	365	-	2 528	4 956	3 066	6 206
<b>Totalt</b>	<b>40 887</b>	<b>20 916</b>	<b>32 421</b>	<b>18 081</b>	<b>43 979</b>	<b>56 982</b>	<b>31 790</b>

Källa: AMS produktionsenhet



Tabell 5 Antal anvisade i olika stödåtgärder. Fördelning på län och i vissa fall kommuner

Kolumn 1	Folkmängd den 1 januari 1983
"	2 Antal kommuninnevanare som i november 1983 var SA-anvisade någonstans i landet
"	3 Antal anvisade i "T-arbete" i resp. kommun, november 1983
"	4 Antal anvisade i beredskapsarbete i skogsvårdsstyrelsens regi i resp. län, november 1983
"	5 Antal anställda arbetshandikappade inom Samhällsföretagsgruppen i resp. län, juni 1983
"	6 Antal anställda med lönebidrag i resp. län den 31 december 1982



Län:

Stockholm 01

Kommun	1 Inv	2 SA	3 "T"-arb.	4 SVS	5 Samh. föret.	6 Löne- bidrag
Botkyrka	66 000	-	24			
Danderyd	28 000	-	-			
Ekerö	16 000	-	4			
Haninge	60 000	2	59			
Huddinge	69 000	-	53			
Järfälla	55 000	1	15			
Lidingö	38 000	-	7			
Nacka	58 000	1	8			
Norrtälje	41 000	-	7			
Nynäshamn	21 000	-	8			
Salem	13 000	-	-			
Sigtuna	28 000	13	19			
Sollentuna	47 000	-	24			
Solna	50 000	4	20			
Stockholm	700 000	9	302			
Sundbyberg	26 000	-	-			
Södertälje	80 000	10	62			
Tyresö	31 000	-	13			
Täby	49 000	2	7			
Upplands-Bro	19 000	-	17			
Upplands-Väsby	32 000	1	8			
Vallentuna	19 000	5	-			
Vaxholm	6 000	1	5			
Värmdö	18 000	-	10			
Österåker	25 000	4	12			
Län 01 totalt	1 544 000	53	684	89	3 300	4 800

Län:

Uppsala 03

Kommun	1 Inv	2 SA	3 "T"-arb.	4 SVS	5 Samh. föret.	6 Löne- bidrag
Enköping	33 000	-	18			
Håbo	14 000	1	7			
Tierp	20 000	-	-			
Uppsala	149 000	2	141			
Älvkarleby	10 000	-	12			
Östhammar	21 000	-	5			
Län 03 totalt	247 000	3	197	61	500	1 000

Län:

Södermanland 04

Kommun	1 Inv	2 SA	3 "T"-arb.	4 SVS	5 Samh. föret.	6 Löne- bidrag
Eskilstuna	89 000	12	118			
Flen	18 000	2	5			
Katrineholm	32 000	1	16			
Nyköping <sup>1</sup>	65 000	21	17			
Oxelösund	14 000	2	5			
Strängnäs	24 000	7	7			
Vingåker	10 000	-	8			
Län 04 totalt	252 000	45	176	147	500	1 100

<sup>1</sup> En förläggning med 24 platser. Skogs- och naturvård. AMS arbetsledare.

Län:

Östergötlands 05

Kommun	1 Inv	2 SA	3 "T"-arb.	4 SVS	5 Samh. föret.	6 Löne- bidrag
Boxholm	6 000	-	-			
Finspång	24 000	1	17			
Kinda	10 000	-	-			
Linköping	114 000	5	116			
Mjölby	26 000	1	22			
Motala	41 000	18	28			
Norrköping	118 000	2	96			
Söderköping	12 000	-	3			
Vadstena	8 000	-	5			
Valdemarsvik	9 000	-	-			
Ydre	4 000	-	-			
Åtvidaberg	13 000	-	-			
Ödeshög	6 000	-	-			
Län 05 totalt	392 000	27	287	138	1 000	1 200

## Län:

Jönköpings 06

Kommun	1 Inv	2 SA	3 "T"-arb.	4 SVS	5 Samh. föret.	6 Löne- bidrag
Aneby	7 000	1	3			
Eksjö	18 000	12	7			
Gislaved	28 000	-	4			
Gnosjö	9 000	-	4			
Jönköping	107 000	25 <sup>1</sup>	90			
Nässjö	31 000	9	12			
Sävsjö	12 000	2	7			
Tranås	18 000	-	10			
Vaggeryd	12 000	-	7			
Vetlanda	28 000	8	8			
Värnamo	30 000	-	17			
Län 06 totalt	301 000	59	159	62	1 200	1 200

<sup>1</sup> Varav flertalet är mentalpatienter från Ryhovs sjukhus. Arbetena utförs på Visingsö.

Län:

Kronobergs 07

Kommun	1 Inv	2 SA	3 "T"-arb.	4 SVS	5 Samh. föret.	6 Löne- bidrag
Alvesta	18 000	17	7			
Lessebo	9 000	-	3			
Ljungby	27 000	-	-			
Markaryd	11 000	-	-			
Tingsryd	15 000	-	-			
Uppvidinge	11 000	-	-			
Växjö	65 000	19	10			
Älmhult	16 000	-	6			
Län 07 totalt	174 000	36	26	95	600	800

Län:

Kalmar 08

Kommun	1 Inv	2 SA	3 "T"-arb.	4 SVS	5 Samh. föret.	6 Löne- bidrag
Borgholm	11 000	9	-			
Emmaboda	11 000	-	3			
Hultsfred	17 000	-	5			
Högsby	8 000	-	-			
Kalmar	53 000	15	15			
Mönsterås	13 000	1	-			
Mörbylånga	13 000	5	4			
Nybro	21 000	2	3			
Oskarshamn	28 000	-	15			
Torsås	8 000	1	-			
Vimmerby	16 000	11	10			
Västervik	41 000	3	25			
Län 08 totalt	241 000	48	80	178	1 000	1 200

Län:

Gotlands 09

Kommun	1 Inv	2 SA	3 "T"-arb.	4 SVS	5 Samh. föret.	6 Löne- bidrag
Gotland	56 000	-	12			
Län 09 totalt	56 000	-	12	38	300	500



Län:

Blekinge 10

Kommun	1 Inv	2 SA	3 "T"-arb.	4 SVS	5 Samh. föret.	6 Löne- bidrag
Karlshamn	32 000	-	18			
Karlskrona	60 000	18	48			
Olofström	15 000	-	22			
Ronneby	30 000	2	14			
Sölvesborg	16 000	-	-			
Län 10 totalt	152 000	20	102	117	700	800

Län:

Kristianstads ll

Kommun	1 Inv	2 SA	3 "T"-arb.	4 SVS	5 Samh. föret.	6 Löne- bidrag
Bromölla	12 000	-	10			
Båstad	12 000	-	3			
Hässleholm	49 000	-	16			
Klippan	16 000	-	8			
Kristianstad	69 000	1	24			
Osby	14 000	1	11			
Perstorp	7 000	5	7			
Simrishamn	20 000	-	3			
Tomelilla	13 000	-	7			
Åstorp	13 000	-	12			
Ängelholm	30 000	-	13			
Örkelljunga	9 000	-	6			
Östra Göinge	15 000	-	14			
Län ll totalt	280 000	7	134	101	700	1 100

Län:

Malmöhus 12

Kommun	1 Inv	2 SA	3 "T"-arb.	4 SVS	5 Samh. föret.	6 Löne- bidrag
Bjuv	14 000	1	5			
Burlöv	14 000	1	5			
Eslöv	27 000	1	5			
Helsingborg	103 000	17	55			
Höganäs	22 000	-	-			
Hörby <sup>1</sup>	13 000	2	-			
Höör	11 000	1	-			
Kävlinge	21 000	-	-			
Landskrona	36 000	22	55			
Lomma	17 000	1	8			
Lund	80 000	2	15			
Malmö	230 000	20	300			
Sjöbo	15 000	-	-			
Skurup	13 000	2	-			
Staffanstorps	17 000	1	5			
Svalöv	13 000	-	-			
Svedala	16 000	-	4			
Trelleborg	34 000	2	16			
Vellinge	24 000	1	-			
Ystad	24 000	-	10			
Län 12 totalt	744 000	67	485	140	2 000	2 600

<sup>1</sup> En förläggning med 24 platser. Skogs- och naturvård.  
Arbetsledare från såväl AMS som SVS.

Län:

Hallands 13

Kommun	1 Inv	2 SA	3 "T"-arb.	4 SVS	5 Samh. föret.	6 Löne- bidrag
Falkenberg	35 000	-	7			
Halmstad <sup>1</sup>	76 000	17	14			
Hylte	11 000	-	8			
Kungsbacka	45 000	1	-			
Laholm	21 000	-	-			
Varberg	45 000	-	14			
Län 13 totalt	234 000	18	43	67	600	700

<sup>1</sup> En förläggning med 24 platser. Endast skogsarbete.  
Arbetsledarna hyrs från SVS.

Län:

Göteborg- o Bohus 14

Kommun	1 Inv	2 SA	3 "T"-arb.	4 SVS	5 Samh. föret.	6 Löne bidrag
Göteborg	426 000	32	642			
Härryda	24 000	1	5			
Kungälv	31 000	-	11			
Lysekil	15 000	-	10			
Munkedal	11 000	-	6			
Mölndal	48 000	1	14			
Orust	13 000	-	-			
Partille	28 000	1	18			
Sotenäs	9 000	-	3			
Stenungsund <sup>1</sup>	16 000	9	7			
Strömstad	10 000	-	-			
Tanum	11 000	-	7			
Tjörn <sup>2</sup>	12 000	5	15			
Uddevalla <sup>3</sup>	46 000	5	-			
Öckerö	10 000	-				
Län 14 totalt	710 000	54	738	110	1 600	3 200

<sup>1</sup> En förläggning med 24 platser. Skogs- och naturvård.  
Arbetsledare hyrs in från SVS.

<sup>2</sup> En förläggning som avvecklas vid årsskiftet 1984/85.

<sup>3</sup> En förläggning med 16 platser. Skogs- och naturvård.  
Arbetsledare hyrs in från SVS.

Län:

Älvsborgs 15

Kommun	1 Inv	2 SA	3 "T"-arb.	4 SVS	5 Samh. föret.	6 Löne- bidrag
Ale	24 000	-	45			
Alingsås	30 000	1	23			
Bengtsfors 1	12 000	2	16			
Borås	101 000	14	79			
Dals Ed	5 000	3	-			
Färgelanda	7 000	-	4			
Herrljunga 2	9 000	3	10			
Lerum	30 000	-	21			
Lilla Edet	12 000	-	14			
Mark	31 000	-	11			
Mellerud	11 000	-	11			
Svenljunga	11 000	-	-			
Tranemo	12 000	-	-			
Trollhättan	49 000	-	100			
Ulricehamn	22 000	-	17			
Värgårda	9 000	-	9			
Vänersborg	35 000	3	36			
Åmål	13 000	-	8			
Län 15 totalt	425 000	26	394	147	1 600	1 400

<sup>1</sup> En förläggning med 24 platser. Skogs- och naturvård. Arbetsledare från såväl AMS som SVS.

<sup>2</sup> En förläggning med 24 platser. Skogs- och naturvård. Arbetsledare från såväl AMS som SVS.

Län:

Skaraborgs 16

Kommun	1 Inv	2 SA	3 "T"-arb.	4 SVS	5 Samh. föret.	6 Löne- bidrag
Essunga	6 000	-	3			
Falköping	32 000	3	11			
Grästorp	6 000	-	6			
Gullspång	7 000	-	6			
Götene	13 000	5	-			
Habo	8 000	2	-			
Hjo	9 000	-	3			
Karlsborg	8 000	2	5			
Lidköping	35 000	5	14			
Mariestad	24 000	8	7			
Mullsjö	7 000	-	6			
Skara	18 000	4	15			
Skövde	46 000	5	30			
Tibro	11 000	-	6			
Tidaholm <sup>1</sup>	13 000	7	-			
Töreboda	10 000	-	9			
Vara	17 000	-	14			
Län 16 totalt	271 000	41	135	130	700	1 100

<sup>1</sup> En förläggning med 24 platser. Skogs- och naturvård.  
Arbetsledare hyrs in från SVS.

Län:

Värmlands 17

Kommun	1 Inv	2 SA	3 "T"-arb.	4	5 Samh. föret.	6 Löne- bidrag
Arvika	27 000	-	12			
Eda	9 000	-	5			
Filipstad	14 000	-	-			
Forshaga	12 000	-	-			
Grums	11 000	1	-			
Hagfors	17 000	2	-			
Hammarö	12 000	6	10			
Karlstad	74 000	1	70			
Kil	11 000	-	20			
Kristinehamn	27 000	2	24			
Munkfors	5 000	-	5			
Storfors	6 000	-	-			
Sunne	13 000	-	-			
Säffle	17 000	1	14			
Torsby	16 000	-	-			
Årjäng	10 000	-	-			
Län 17 totalt	282 000	13	160	278	1 000	1 300



Län:  
Örebro 18

Kommun	1 Inv	2 SA	3 "T"-arb.	4 SVS	5 Samh. föret.	6 Löne- bidrag
Askersund	12 000	-	16			
Degerfors	12 000	-	10			
Hallsberg	17 000	-	9			
Hällefors	10 000	-	6			
Karlskoga	36 000	1	41			
Kumla	18 000	-	ca 20			
Laxå	8 000	-	5			
Lindesberg	25 000	2	10			
Ljusnarsberg	7 000	-	18			
Nora	10 000	-	10			
Örebro	117 000	8	72			
Län 18 totalt	273 000	11	217	183	700	900

Län:

Västmanlands 19

Kommun	1 Inv	2 SA	3 "T"-arb.	4 SVS	5 Samh. föret.	6 Löne- bidrag
Arboga	15 000	-	7			
Fagersta	15 000	-	9			
Hallstahammar	18 000	-	11			
Heby	13 000	-	5			
Kungsör	8 000	-	3			
Köping	27 000	4	14			
Norberg	7 000	-	5			
Sala	21 000	-	4			
Skinnskatteberg	5 000	-	-			
Surahammar	11 000	-	8			
Västerås	<u>118 000</u>	<u>3</u>	<u>167</u>			
Län 19 totalt	258 000	7	233	116	900	900

Län:

Kopparbergs 20

Kommun	1 Inv	2 SA	3 "T"-arb.	4 SVS	5 Samh. föret.	6 Löne- bidrag
Avesta	26 000	-	26			
Borlänge	47 000	-	24			
Falun	51 000	7	21			
Gagnef	10 000	-	6			
Hedemora	17 000	1	5			
Leksand	14 000	-	6			
Ludvika	31 000	-	12			
Malung	12 000	-	14			
Mora	20 000	6	4			
Orsa	7 000	-	4			
Rättvik	11 000	-	8			
Smedjebacken	13 000	-	10			
Säter	11 000	-	12			
Vansbro	9 000	1	10			
Län 20 totalt	286 000	15	162	196	1 300	900

Län:

Gävleborgs 21

Kommun	1 Inv	2 SA	3 "T"-arb.	4 SVS	5 Samh. föret.	6 Löne- bidrag
Bollnäs <sup>1</sup>	28 000	9	20			
Gävle	88 000	7	130			
Hofors	13 000	5	12			
Hudiksvall	38 000	-	23			
Ljusdal	21 000	9	11			
Nordanstig	12 000	1	10			
Ockelbo	7 000	-	3			
Ovanåker	14 000	-	3			
Sandviken	42 000	-	55			
Söderhamn	31 000	2	11			
Län 21 totalt	293 000	33	278	271	900	1 700

<sup>1</sup> En förläggning med 24 platser. Skogs-, natur- och vägarbete.  
Arbetsledare från AMS.

Län:

Västernorrlands 22

Kommun	1 Inv	2 SA	3 "T"-arb.	4 SVS	5 Samh. föret.	6 Löne- bidrag
Härnösand 1	28 000	7	10			
Kramfors	26 000	12	-			
Sollefteå	27 000	8	-			
Sundsvall 2	94 000	23	21			
Timrå	19 000	21	-			
Ånge	13 000	-	12			
Örnsköldsvik	60 000	16	5			
Län 22 totalt	266 000	87	48	207	800	1 600

<sup>1</sup> En förläggning med 24 platser. Skogs- och naturvård.  
Arbetsledare från AMS.

<sup>2</sup> En förläggning med 24 platser. Skogs- natur- och vissa vägarbeten.  
Arbetsledare från AMS.

Län:

Jämtlands 23

Kommun	1 Inv	2 SA	3 "T"-arb.	4 SVS	5 Samh. föret.	6 Löne- bidrag
Berg	9 000	-	-			
Bräcke	9 000	-	-			
Härjedalen	13 000	1	-			
Krokom	14 000	1	-			
Ragunda	8 000	-	-			
Strömsund	17 000	6	-			
Åre	10 000	-	-			
Östersund <sup>1</sup>	56 000	9	19			
Län 23 totalt	135 000	17	19	206	1 100	700

<sup>1</sup> En förläggning i Hammerdal för 24 personer. Enbart skogsarbete.  
Arbetsledare från AMS

Län:

Västerbottens 24

Kommun	1 Inv	2 SA	3 "T"-arb.	4 SVS	5 Samh. föret.	6 Löne bidrag
Bjurholm	3 000	-				
Dorotea	4 000	9				
Lycksele	14 000	8				
Malå	4 000	-				
Nordmaling	8 000	3				
Norsjö	6 000	-				
Robertsfors	8 000	-				
Skellefteå	74 000	5				
Sorsele	4 000	-				
Storuman	8 000	2				
Umeå	83 000	18				
Vilhelmina	9 000	2				
Vindeln	7 000	1				
Vännäs	8 000	1				
Åsele <sup>1</sup>	5 000	2				
Län 24 totalt	245 000	51	a)	403	900	

a) uppgift saknas.

<sup>1</sup> En förläggning med f n endast en boende. Nedläggning förestår.

Län:

Norrbottens 25

Kommun	1 Inv	2 SA	3 "T"-arb.	4 SVS	5 Samh. föret.	6 Löne- bidrag
Arjeplog	4 000	1				
Arvidsjaur	8 000	3				
Boden	29 000	9				
Gällivare	24 000	7				
Haparanda	10 000	1				
Jokkmokk	7 000	-				
Kalix	20 000	8				
Kiruna	29 000	15				
Luleå	66 000	11				
Pajala <sup>1</sup>	9 000	11				
Piteå	39 000	9				
Älvsbyn	10 000	6				
Överkalix	5 000	-				
Övertorneå	6 000	3				
Län 25 totalt	265 000	84	a)	439	900	2 300

a) uppgift saknas

<sup>1</sup> En förläggning i Tårendö för 16 personer. Enbart skogsarbete.  
Arbetsledare hyrs in från SVS som också äger förläggningsbyggnaden.



Tabell 6 Utvecklingen av förläggningsverksamheten 1978--1985-01-01

Län	Avvecklat förläggningsboende från 1978	1982	1981	Beslut om avveckling av förläggningsboende	Kvarvarande AP med förläggningsboende	AP med integrerat boende startade före 1979	Nystartade AP med integrerat boende från 1979
AB	Vada	1982	Adelsö 82-12-31				
C	Bålsta	1981					
D	Stigtomta	1979	Gnesta		Eskilstuna		Nyköping 1979
E	Ödeshög	1978			Motala		
F					Visingsö		Nässjö 1979
G					Växjö		
H	Mönsterås Vimmerby	1979 1980			Kalmar/Nybro		Vimmerby 1980
K					Karlskrona		
L	Perstora	1980					
M					Hörby		Malmö 1980
N					Harplinge		
O	Landvetter	1081	Tjörn 85-01-01	Jörlanda Viken-Skredsvik			Landvetter 1981 Kungälv 1981
P			Dals-Ed 83-01-31	Benötstfors Cäsene-Ljung			

Län	Avvecklat förläggningsboende från 1978	Beslut om avveckling av förläggningsboende	Kvarvarande AP med förläggningsboende	AP med integrerat boende startade före 1979	Nystartade AP med integrerat boende från 1979
R	Ullene 1979 Skara 1981 Mariestad 1982		Tidaholm		Falköping 1979 Skara 1981
S	Värmlands- Nysäter 1980				Karlstad 1981
T	Lindesberg 1980				Örebro 1980
W	Dala-Husby 1979 Borlänge 1980				Borlänge 1980 (avvecklad 1981) Ludvika/ Smedjebacken 1980 Mora 1980
X		Bollnäs			Ljusdal 1981
Y		Liden Viksjö			Örnsköldsvik 1980
Z		Hammerdal			
AC	Tärnaby 1979 Asele 1984				Umeå 1979 Storuman 1981
BD	Kalix 1978 Gällivare 1980	Tärendö		Luleå Piteå Ålvsbyn	Gällivare 1980 Kalix 1980 Kiruna 1980 Pajala 1982



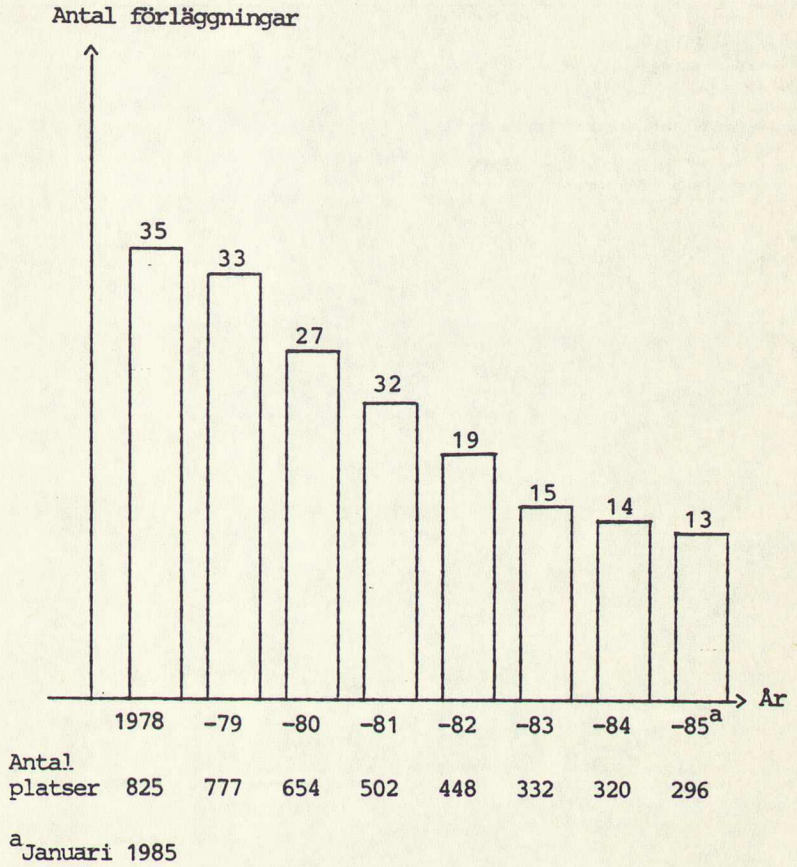


Diagram 1 Antal förläggningar och antal platser vid AMS arbetsplatser för SA-arbetskraft. 1978-1985

# Statens offentliga utredningar 1985

## Kronologisk förteckning

---

1. Församlingar i samverkan. C.
2. Livsmedelsforskning II. Jo.
3. Leva som äldre. S.
4. Rättshjälp. J.
5. Barn genom befruktning utanför kroppen m. m. J.
6. Förköp av bostadsrätter. B.
7. Arbetsmarknadsverkets ansvarsområde. A.
8. Beredskapsarbete i AMS-regi. A.

# Statens offentliga utredningar 1985

## Systematisk förteckning

---

### **Justitiedepartementet**

Rättshjälp. [4]

Barn genom befruktning utanför kroppen m. m. [5]

### **Socialdepartementet**

Leva som äldre. [3]

### **Jordbruksdepartementet**

Livsmedelsforskning II. [2]

### **Civildepartementet**

Församlingar i samverkan. [1]

### **Arbetsmarknadsdepartementet**

Arbetsmarknadsverkets ansvarsområde. [7]

Beredskapsarbete i AMS-regi. [8]

### **Bostadsdepartementet**

Förköp av bostadsrätter. [6]

KUNGL. BIBL.

1985-06-25

STOCKHOLM





 **Liber**  
Allmänna Förlaget

ISBN 91-38-08747-2  
ISSN 0375-250X