

Ref

KULTUR [REDACTED] ARBETSFÖRMEDLING

FAKTAUNDERLAG

Bilaga till AMS-kommitténs betänkande
[REDACTED]

Ur KB:s samlingar

Digitaliserad år 2013



National Library
of Sweden

SOU
1985:9

Ref

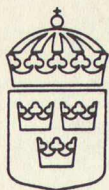
KULTUR ARBETSFÖRMEDLING

FAKTAUNDERLAG

Bilaga till AMS-kommitténs betänkande



SOU
1985:9



Statens offentliga utredningar

1985:9

Arbetsmarknadsdepartementet

Kultur- arbetsförmedling

Faktaunderlag

Bilaga till AMS-kommitténs betänkande

Stockholm 1985

Omslag AdSum, Magnus Günther
ISBN 91-38-08783-9
ISSN 0375-250X
Minab/Gotab, Stockholm 1985

FÖRORD

I AMS-kommitténs (A 1981:02) uppdrag har ingått att pröva arbetsmarknadsverkets ansvar för arbetsförmedling inom kulturområdet. I föreliggande bilaga till kommitténs betänkande redovisas de viktigare delarna av kommitténs beslutsunderlag.

Kommitténs överväganden och förslag i frågan redovisas i betänkandet Arbetsmarknadsverkets ansvarsområde, SOU 1985:7. I korthet innebär förslaget att den offentliga förmedlingen på kulturområdet skall bedrivas inom ramen för en stiftelse och alltså brytas ut från arbetsmarknadsverket.

Gunnar Grenfors
ordförande i AMS-kommittén

1	INLEDNING	5
2	TIDIGARE UTREDNINGAR	7
3	ARBETSMARKNADSSITUATIONEN PÅ KULTUROMRÅDET ..	11
3.1	Inledning	11
3.2	Anslagsutvecklingen inom kulturområdet	13
3.3	Antalet kulturarbetare	19
3.4	Kulturarbetarnas inkomster av konstnärligt arbete	21
3.5	Registrerad arbetslöshet	21
4	KULTURARBETSFÖRMEDLINGENS NUVARANDE ORGANISATION	25
4.1	Inledning	25
4.2	Kulturarbetarsektioner vid arbetsförmedlingen	26
4.3	Centrumbildningar	35
4.4	Organisationsförmedlingar	44
4.5	Enskilda förmedlingar	48
4.6	Produktionsbolag - managerverksamhet m.m. ...	49
4.7	Programförmedling inom folkbildnings- organisationerna	50
4.8	Den samlade förmedlingsverksamheten på kulturområdet	53
5	ARBETSMARKNADSPOLITISKA MEDEL	57
5.1	Arbetsmarknadsutbildning	57
5.2	Beredskapsarbete	61
6	ARBETSMARKNADSSTYRELSENS ROLL	65
6.1	Arbetsmarknadsstyrelsen som tillsynsmyndighet	65
6.2	Kulturarbetsdelegationen	67
6.3	Arbetsstillstånd	69
	Tabellbilagor	73

1 INLEDNING

AMS-kommittén skall enligt sina direktiv pröva arbetsmarknadsverkets ansvar för arbetsförmedling på kulturområdet. Den offentliga förmedlingen har hand om en begränsad del av förmedlingen av arbeten inom kulturområdet, medan huvudparten ligger hos enskilda, av AMS godkända, arbetsförmedlingar eller hos privata institut som bedriver arbetsförmedling i anslutning till annan verksamhet. Enligt direktiven skall kommittén pröva om kulturarbetarsektioner inom den offentliga förmedlingen är den mest ändamålsenliga formen för kulturarbetsförmedling eller om verksamheten för att möjliggöra en vidgning av serviceutbudet, lämpligen bör brytas ut och överföras på annat organ, t.ex. ett statligt bolag eller en stiftelse.

Kommittén har i sitt arbete samrått med företrädare för olika organisationer för kulturarbetare och andra intressenter inom kultursektorn. Detta har skett inom ramen för en särskild beredningsgrupp som bildats för ändamålet. I beredningsgruppen har ingått:

Som ordinarie ledamöter: Magnus Claesson (Svenska Kommunförbundet), Peter Engberg (Folkbildningsförbundet), Bengt-Olof Engström (Stockholms Konserthusstiftelse), Lars Hofsjö (Konstnärliga och litterära yrkesutövares samarbetsnämnd (KLYS)), Allan Nyrén (Musiketablissementens förening), Erik Ransemar (KLYS), Tomas Sander (KLYS), Rolf Theorin (Folkparkernas Centralorganisation), Inger Udo (KLYS) samt Yngve Åkerberg (KLYS).

Ersättare har varit: Hans Bergström (Landstingsförbundet), Lennart Eng (KLYS), Gert Geller (Musiketablissementens förening), Peder Grönberg (Folketshusföreningarna), Susanne Gustafsson (KLYS) t.o.m. 1984-02-24, Benkt-Erik Hedin (KLYS), Klas Holming (Teatrarnas riksförbund), Susanne Lind (KLYS fr.o.m. 1984-05-04), Dag Eson Malmberg (KLYS), Ingrid Philipsson-Eise (Folkbildningsförbundet) samt Tore Uppström (KLYS).

Experter har varit: Arne Carlsson (arbetsmarknadsdepartementet), Ann Christin Lennartsson (AMS), Gunnar Olderin (AMS) t.o.m. 1985-01-07, Eva Schöld, Statens Kulturråd, Ragnar Wahlström (AMS).

Beredningsgruppen har i sin tur bildat en arbetsgrupp som tagit fram bakgrundsmaterial och underlag för ställningstaganden. I denna grupp har medverkat Tomas Sander, Rolf Theorin, Yngve Åkerberg, Dag Eson Malmberg, Bengt-Olof Engström, Arne Carlsson, Ann-Christin Lennartsson, Gunnar Olderin samt Ragnar Wahlström.

Ordförande har varit Gunnar Grenfors och sekreterare Göran Grönkvist.

Beredningsgruppen har redovisat ett enigt förslag som underlag för kommitténs ställningstaganden.

Kommittén har valt att i denna bilaga till betänkandet redovisa det bakgrundsmaterial som legat till grund för kommitténs ställningstaganden på kulturområdet. I betänkandet (SOU 1985:7) finns kommitténs överväganden och förslag.

2 TIDIGARE UTREDNINGAR

Frågan om hur arbetsförmedling på kulturområdet bör ordnas har utretts åtskilliga gånger under de senaste decennierna. I det följande redovisas kortfattat bakgrunden till de beslut som ligger till grund för det läge som råder i dag.

År 1972 överlämnade den s.k. OLAF-utredningen ett förslag¹ som gick ut på att den offentliga förmedlingsverksamheten på kulturområdet skulle bedrivas i en statlig stiftelse som skulle täcka hela marknaden. Förmedlingsorganisationen skulle bl.a. bygga på Musikerförbundets arbetsförmedling, som förutsattes gå upp i stiftelsen.

Utredningen hade två viktiga utgångspunkter för sitt förslag. Den ena var att kulturområdet inte skulle isoleras från arbetsmarknaden i övrigt. Den andra var att kulturarbetsmarknaden i många avseenden skilde sig från arbetsmarknaden i övrigt på ett sådant sätt att någon typ av särarrangemang i fråga om förmedlingsverksamheten var ofrånkomlig.

Efter remissbehandling av förslaget anmälde chefen för dåvarande inrikesdepartementet att, han till följd av vad vissa remissinstanser hade anfört, inte var beredd att ta ställning till förslaget förrän efter ytterligare beredning.

En särskild arbetsgrupp lade hösten 1975 fram ett nytt förslag i ämnet², som sedan låg till grund för regeringens proposition år 1976.³ I propositionen

¹Ds In 1972:5.

²Ds A 1975:5

³Prop. 1975/76:84.

uttalades att den offentliga arbetsförmedlingen skulle bära ansvaret även för arbetsförmedling på kulturområdet. Motiven härför var att kulturarbetsmarknaden måste ses som en del av arbetsmarknaden i stort och att en sammanhållen förmedlingsverksamhet skulle ge de bästa förutsättningarna för att kulturarbetarna i samma utsträckning som övriga arbetssökande skulle åtnjuta den stöd som de arbetsmarknadspolitiska hjälpmedlen utgjorde.

Enskild arbetsförmedling utan vinstsyfte borde enligt förslaget få förekomma, men även i fortsättningen efter tillstånd av AMS.

För att den offentliga förmedlingen skulle kunna svara mot de krav som ställdes på verksamheten beslutades samtidigt om viss förstärkning av förmedlingens resurser.

För att tillföra AMS sakkunskap och så långt möjligt säkerställa att förmedlingsverksamheten på kulturområdet utvecklades och bedrevs på ett sätt som svarar mot kulturpolitikens och kulturarbetarnas krav och önskemål föreslogs att en särskild delegation, med i huvudsak rådgivande funktion, skulle inrättas hos AMS. I delegationen, som skulle utses av regeringen och få en bred sammansättning, skulle ingå representanter för olika intresseorganisationer på kulturområdet.

Under utredningsarbetet diskuterades bl.a. frågan om statsbidrag till Svenska Musikerförbundets förmedling. Bakgrunden till detta var bl.a. förbundets väl förgre-nade förmedlingsorganisation som det var ett samhällsintresse att bibehålla. En förutsättning för att statsbidrag skulle utgå angavs vara att förbundets förmedling drevs i nära samarbete med den offentliga förmedlingen.

I propositionen avvisade regeringen tanken på statsbidrag till Musikerförbundets förmedling med hänvisning till den föreslagna utbyggnaden av den offentliga förmedlingen på kulturområdet. Det uttalades att det borde ankomma på AMS att i samråd med förbundet överväga vilka vägar som var framkomliga för att åstadkomma en förbättrad förmedlingsservice och integration mellan förbundets och den offentliga förmedlingen. Vid riksdagsbehandlingen anförde inrikesutskottet¹ att det borde ankomma på AMS att finna lämpliga samarbetslösningar mellan förbundet och den offentliga förmedlingen. Utskottet ställde sig inte avvisande till att statsbidrag skulle kunna utgå, förutsatt att förbundet tog på sig uppgifter som normalt bör utföras av den offentliga förmedlingen men som åtminstone temporärt bedömdes bättre kunna utföras av förbundet.

När det gällde centrumbildningarnas arbetsförmedlande verksamhet innebar riksdagsbeslutet att den påbörjade verksamheten med arbetsförmedlingstjänstemän placerade på centrumbildningarna, skulle få fortsätta. En grundläggande förutsättning för denna konstruktion skulle vara att vederbörande centrumbildning fick stöd även i annan ordning från stat, kommun eller landsting. I propositionen betonades också det angelägna i att garantier skapades för en nära kontakt mellan berörda förmedlare och det förmedlingskontor inom arbetsförmedlingen, som vederbörande förmedlare organisatoriskt skulle tillhöra. Det framhölls slutligen som väsentligt, att systemet kom att tillämpas endast där det ansågs ändamålsenligt att tillgripa denna lösning.

¹InU 1975/76:28, rskr 1975/76:222.

Resonemangen i fråga om förmedling på det internationella konstmusikområdet byggde på samma grund som i fråga om förmedling inom landet. På längre sikt skulle samhället genom ökade insatser göra vinstsyftande förmedling i privat regi överflödigt. För detta ändamål fick Rikskonserter i uppdrag att ta initiativ till ett formaliserat samråd mellan allmännyttiga kulturproducerande organ för att främja utvecklingen av internationell förmedlingsverksamhet på kulturområdet. I avvaktan på tillkomsten av ett förmedlingsorgan på detta område medgav riksdagen att de nuvarande enskilda förmedlingarna övergångsvis skulle få fortsätta sin verksamhet.

3 ARBETSMARKNADSSITUATIONEN PÅ KULTUROMRÅDET

3.1 Inledning

Kulturarbetsmarknaden är splittrad och svår att överblicka. Ett av skälen härtill är att en dominerande del av arbetstillfällena är korttidsuppdrag och därför inte faller under lagen om allmän platsanmälan. I ytterlighetsfallen kan en kulturarbetare ha olika uppdragsgivare varje vecka.

För det ickekommersiella området är samhällsstöd i regel en avgörande förutsättning för skapande av arbetstillfällena. De verksamheter som bedrivs med kulturanslag redovisas emellertid i regel inte på ett sådant sätt att det går att utläsa vilken effekt de ekonomiska insatserna haft i form av arbetstillfällena. Genom att belysa anslagsutvecklingen inom det kulturpolitiska området kan man dock få en översiktlig bild av hur arbetsmarknaden på detta område utvecklats.

Inom det kommersiella området är omfattningen av arbetsutbudet inte heller möjlig att uppskatta. Orsakerna är många. En viktig orsak är även här den förhållandevis stora omfattningen av uppdrag för tillfälliga uppdragsgivare. Platsstatistik och annan redovisning från de förmedlingar som verkar inom området är inte heller jämförbara. Uppgifter från förmedlingarna om lediga platser ger inte heller någon heltäckande bild redan av det skälet att många uppgörelser om engagemang träffas utan medverkan av någon förmedling. Det ligger vidare i sakens natur att den förmedlingsverksamhet som bedrivs i strid mot lagen om arbetsförmedling är svår att kvantifiera. Slutligen bör framhållas att lagen om allmän

platsanmälan inte omfattar arbetstillfällena med kortare varaktighet än tio dagar. Detta innebär att merparten av det totala arbetsutbudet på kulturområdet inte kommer till den allmänna förmedlingens kännedom.

Det är lika svårt att få en helhetsbild av sysselsättningssituationen för kulturarbetare, om man utgår från arbetslöshetssiffror och liknande material. Det finns endast två erkända arbetslöshetskassor för kulturarbetare och dessa täcker endast två delområden, Musikernas erkända arbetslöshetskassa (MEA) och Sveriges teateranställdas erkända arbetslöshetskassa.

I sammanhanget bör nämnas att kulturarbetare som inte tillhör någon facklig organisation eller erkänd arbetslöshetskassa kan kvalificera sig för att uppbära kontant arbetsmarknadsstöd (KAS).

Av det sagda framgår de svårigheter som föreligger när det gäller att beskriva kulturarbetsmarknaden. I det följande redovisas emellertid vissa uppgifter av bakgrundskaraktär. Det gäller anslagsutvecklingen på kulturområdet, antalet kulturarbetare, kulturarbetarnas inkomstsituation samt arbetslöshetens omfattning.

3.2 Anslagsutvecklingen inom kulturområdet

Som tidigare nämnts ger staten, kommunerna och lands-
tingen anslag till kulturella insatser som skapar sys-
selsättning för kulturarbetare på det ickekommersiella
området. I det följande presenteras uppgifter om an-
slagsutvecklingen, som tagits fram av statens kulturråd.
Uppgifterna är hämtade ur rapporten Kommunerna, staten
och kulturpolitiken.¹

Staten

År 1974 antog riksdagen för första gången mål för den
statliga kulturpolitiken. Därmed inleddes en långsiktig
planering av de statliga insatserna på området. Samti-
digt fastställde riksdagen olika principer för kultur-
politiken och för ansvarsfördelningen mellan stat, kom-
muner och organisationer. Vidare beslutades om hur den
centrala kulturadministrationen skulle organiseras och
vilka uppgifter den skulle få. Staten ökade också sina
ekonomiska insatser på olika områden.

I den första kulturpropositionen år 1974² föreslogs
främst insatser för folkrörelserna, amatörverksamheten
och kulturprogram i föreningslivet. Vidare infördes stöd
till fria grupper och teater- och musikinstitutionernas
regionala verksamhet. Reformen innebar också att den
statliga myndigheten kulturrådet skulle börja sin verk-
samhet.

¹Rapport från Kulturrådet 1984:3.

²Prop. 1974:28.

Den andra kulturpropositionen år 1975¹ innebar bl.a. stöd till bokutgivning, insatser för folkbiblioteken och förstärkning av filmproduktionen och filmvisningar.

Den tredje kulturpropositionen år 1976² ägnades främst åt bildkonsten och konstnärersättningar. Riksställningar, som hittills varit försöksverksamhet, inrättades och Litteraturfrämjandets massutgivning av kvalitetslitteratur startade.

Utvecklingen har därefter fortsatt. År 1977 gavs ekonomiskt stöd till bl.a. litteratur- och tidskriftsområden, teater, dans och musik, regionala muséer, folkbibliotek, film samt bildkonst och kulturverksamhet i föreningslivets regi.

År 1978 beslutades om speciella insatser inom dans och film. Vidare förstärktes litteraturstödet och stödet till folkbibliotek och regionala teater- och musikinstitutioner. Slutligen inrättades arkivet för ljud och bild.

Särskilda propositioner om barnkultur och om internationellt kulturutbyte presenterades år 1979. De fria grupperna, teater- och musikinstitutionerna, turnéverksamhet, filmområdet, länsbiblioteken och lånecentralerna ägnades särskild uppmärksamhet i budgetpropositionen samma år.

Under 1980-talets första år har de samhällsekonomiska problemen fått konsekvenser också för kultursektorn.

¹ Prop. 1975:20.

² Prop. 1975/76:135.

Några mer betydande nya statliga satsningar inom denna sektor har det därför inte funnits utrymme för. I slutet av år 1984 beslutade riksdagen med anledning av ett förslag från regeringen¹ om en ny organisation för den regionala musikpolitiken.

De statliga kulturutgifterna² inklusive stödet till press och folkbildning uppgick budgetåret 1983/84 till 2,7 miljarder kr. eller 320 kr./inv.

Sedan budgetåret 1970/71 har de statliga kulturutgifterna i 1983 års penningvärde ökat med 1,6 miljarder kr. Kulturutgifterna har utvecklats i något snabbare takt än de totala statsutgifterna och har därmed ökat sin andel av statsutgifterna, från 0,8 % budgetåret 1970/71 till 1,2 % budgetåret 1983/84. Expansionstakten för de statliga kultursatsningarna har varit något långsammare än motsvarande insatser i kommuner och landsting. Statens andel av de samlade offentliga kulturutgifterna har också sjunkit från 48 % budgetåret 1973/74 till 43 % budgetåret 1983/84.

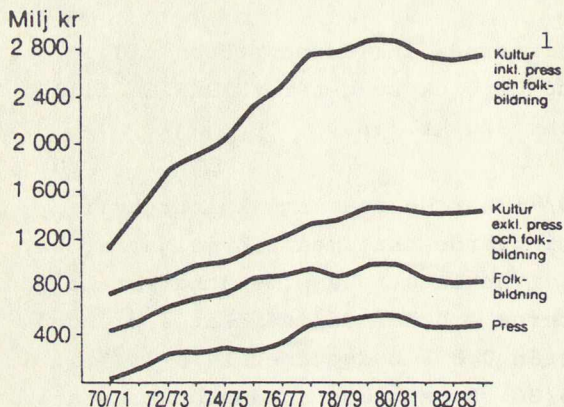
De statliga insatserna på kulturområdet (exkl. press- och folkbildningsområdena) uppgick till 1,4 miljarder kr. budgetåret 1983/84, vilket motsvarade 0,6 % av statsbudgeten.

¹ Prop. 1984/85:1, KrU 1984/85:7, rskr 1984/85:53.

² Arbetsmarknadsverkets stöd till kulturområdet i form av beredskapsarbeten och lönebidrag ingår inte här. Riksrevisionsverket har beräknat att dessa utgifter 1980/81 var drygt 70 milj. kr.

Utvecklingen illustreras i diagram 1.

Diagram 1 Statens kulturutgifter 1970/71--1983/84. Milj. kr., 1982 års penningvärde.



Källa: Kommunerna, staten och kulturpolitiken, rapport från Kulturrådet 1984:3.

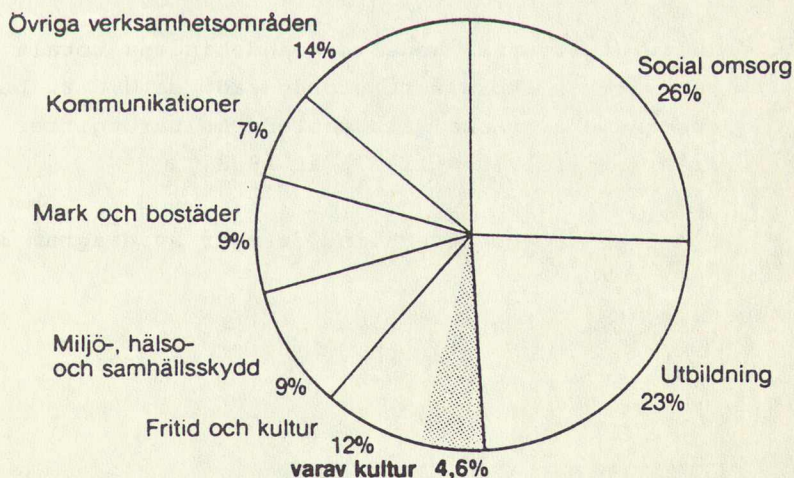
¹I kulturutgifterna ingår i redovisningen endast utgifterna i statsbudgeten under utbildningsdepartementets huvudtitel (ett undantag är att utgifterna för regionmusiken medräknats i sin helhet). Arbetsmarknadsverkets stöd till kulturområdet i form av beredskapsarbeten och lönebidrag ingår således inte. Riksrevisionsverket har beräknat att dessa utgifter budgetåret 1980/81 var drygt 70 milj. kr. Inte heller ingår utgifterna för länsantikvarieorganisationen som i statsbudgeten hör hemma under civildepartementet. Riksrevisionsverket uppskattade dessa till ca 6 milj. kr. i rapporten Resultat och resurser i kulturminnesvården (1983).

Kommunerna

Kommunerna har successivt ökat insatserna på kulturområdet. 1970-talet inleddes med mycket stora satsningar på detta område. Realökningarna 1970-1971 och 1971-1972 uppgick till 19 respektive 16 %. Under återstoden av 1970-talet varierade de årliga ökningarna mellan 4 och 10 %. Efter en stagnation i slutet av 1970-talet och t.o.m. en nedskärning av anslagen under år 1981, skedde en återhämtning år 1982 med en ökning på ca 5 %.

I diagram 2 redovisas kommunernas samlade kostnader år 1981 med fördelning på olika verksamhetsgrenar. Av diagrammet kan utläsas att kulturkostnaderna det året svarade för 4,6 % av de totala nettokostnaderna. I kulturkostnaderna har därvid kostnaderna för den kommunala musikskolan och bidragen till bildningsverksamheten inkluderats.

Diagram 2 Kommunernas nettokostnader år 1981 fördelade på verksamhetsområden



Källa: Rapport från Kulturrådet 1984:3.

De största posterna i de kommunala kulturanslagen år 1981 var biblioteken (35 %), musikskolan (16 %), bildningsverksamheten (15 %) och teaterverksamheten (9 %). För musik- och dansverksamheten var andelen 2,4 %, vilket innebär en kraftig relativ minskning sedan år 1973, då andelen var 5,8 %.

Landstingen

I 1974 års kulturproposition förutsattes att landstingen skulle ha ett ansvar för regionala kulturpolitiska insatser. Detta har särskilt kommit till uttryck genom att landstingen deltagit vid etablering och utbyggnad av regionala kulturinstitutioner.

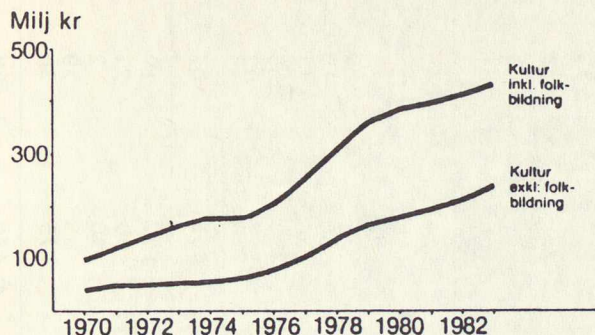
Landstingens kulturanslag (inkl. stödet till folkbildningen) har ökat från 32 milj. kr. år 1970 till 430 milj. kr. år 1983. I fast penningvärde motsvarar det ungefär en fyrdubbling av satsningarna. De största ökningarna - över 20 % - skedde åren 1977 och 1978. Därefter har ökningstakten dämpats. För åren 1980, 1981 och 1982 redovisas en ökning på 6,4 respektive 3 %.

Kulturutgifternas andel av landstingens totala utgifter har varit i stort sett oförändrad, ca 0,6 %. Landstingens andel av samhällets samlade kulturutgifter har ökat från 4 % år 1970 till 7 % år 1983.

Kulturanslagens utveckling framgår av diagram 3.

Diagram 3 Landstingens kulturanslag 1970--1983.

Milj. kr. 1983 års penningvärde



Källa: Rapport från Kulturrådet 1984:3.

Av landstingens totala kulturanslag år 1983 svarade i runda tal folkbildningen för 46 %, teater och dans för 15 %, muséer och arkiv för 13 %, biblioteken och bildkonsten för 8 % samt musiken för 4 %.

3.3 Antalet kulturarbetare

Hur många personer är då sysselsatta på kulturarbetsmarknaden? En källa som ger viss vägledning är folk- och bostadsräkningen (FoB) år 1980. Där kan utläsas att antalet kulturarbetare med en yrkesverksamhet om minst 20 timmar i veckan det året uppgick till ca 18 000. En jämförelse med motsvarande uppgifter från år 1970 ger vid handen att antalet ökat med ca 29 % under mellantiden.

Av det totala antalet kulturarbetare år 1980 var enligt FoB ca 7 100 bildkonstnärer, ca 4 400 musiker, ca 3 200 formgivare, ca 2 500 scenkonstnärer samt ca 800 författare.

Som framgår av följande tabell svarar Stockholms län för en betydande andel av kulturarbetarna på samtliga delområden.

Kulturarbetaresektionernas regionindelning	Författare	Bildkonstn.	Formgivare	Musiker	Scenartist.	Samtliga
Stockholm	516	3 927	1 471	1 936	1 504	9 354
Stockholms län	420	3 299	1 187	1 364	1 326	7 596
Uppsala län	39	153	57	117	61	427
Södermanlands län	13	104	60	108	27	312
Gotlands län	3	46	28	42	9	128
Örebro län	13	105	39	94	25	276
Västmanlands län	12	122	39	103	36	312
Kopparbergs län	16	98	61	108	20	303
Göteborg	totalt	1 391	905	1 095	428	3 939
Jönköpings län	10	131	80	92	23	336
Hallands län	15	136	88	111	19	369
Göteborgs och Bohus län	52	706	409	492	314	1 973
Älvsborgs län	22	233	202	182	33	672
Skaraborgs län	11	77	61	111	8	268
Värmlands län	10	108	65	107	31	321
Malmö	totalt	1 418	714	924	449	3 629
Kronobergs län	9	106	73	92	14	294
Kalmar län	6	108	85	71	9	279
Blekinge län	3	49	29	60	10	151
Kristianstads län	20	167	99	136	18	440
Malmöhus län	70	831	340	388	315	1 944
Östergötlands län	16	147	88	177	83	521
Umeå	totalt	386	141	465	107	1 140
Gävleborgs län	7	94	32	127	19	279
Västernorrlands län	9	97	26	88	21	241
Jämtlands län	9	40	14	90	2	155
Västerbottens län	7	91	39	85	29	251
Norrbottnens län	9	64	30	75	36	214
Hela riket	Summa	801	3 231	4 420	2 488	18 062

3.4 Kulturarbetarnas inkomster av konstnärligt arbete

Kulturarbetarna har som grupp låga inkomster i förhållande till andra yrkesgrupper. Detta förhållande belyses bland annat i en kartläggning av kulturarbetarnas inkomster år 1977, som år 1980 presenterades av konstnärsnämnden. Enligt kartläggningen uppgick årsinkomsten av konstnärligt arbete för författare till 11 500 kr, bildkonstnärer 10 500 kr, jazzmusiker 19 600 kr, övriga fria musiker kategorier 8 800 kr, ensemblemusiker 54 800 kr, skådespelare 29 900 kr och dansare 11 300 kr.

Det finns anledning utgå från att situationen för kulturarbetarna är ungefär densamma i dag.

3.5 Registrerad arbetslöshet

Arbetslösheten inom kulturområdet är förhållandevis hög. Som framgår av tabell 2 var år 1983 den genomsnittliga arbetslösheten för medlemmar i Musikerförbundets arbetslöshetskassa 8,2 % och i Teaterförbundets kassa 6,9 %. Som tidigare nämnts, är dessa två arbetslöshetskassor de enda inom kulturområdet. I tabellen redovisas även uppgifter om arbetslösheten för journalister, vilka f.n. förmedlas via kulturarbetarsektionerna. Slutligen presenteras även, som jämförelsetal, arbetslöshetssiffrorna för samtliga erkända A-kassor under år 1983.

Tabell 2 Arbetslösa kassamedlemmar på kulturarbets-
marknaden

Arbetslös- hetskassa	Antal års- med- lemmar	Antal ersätt- nings- tagare	Ersätt- nings- tidens längd	Antal dagv/ med- lemmar	Års- medel- tal %
Musiker- ^a förbundet	5 426	1 398	81,0	20,86	8,2
Sv- Teater- ^b förbundet	3 955	852	65,3	14,7	6,9
Journalist- ernas	9 379	408	60,8	2,64	1,9
Samtliga A-kassor	3 260 850	332 169	71,0	7,24	2,8

Källa: AMS

^aI kassan ingår ca 3 100 musiker. Övriga kassa-
medlemmar är verksamma inom andra yrkesområden inom
förbundets arbetsfält. Musikerna (55 % av kassans med-
lemmar) svarade för 67 % av arbetslöshetsersättningen
under 1983.

^bSvenska Teaterförbundet har 4 203 medlemmar varav
65,3 % inom de konstnärliga yrkena. 34,7 % tillhör kate-
gorin tekniker, filmare och administrativ personal.
Större delen av de medlemmar i förbundet som inte till-
hör kassan tillhör den senare medlemskategorin.

En beräkning av fördelningen mellan konstnärliga och
andra yrken inom kassans medlemskår med samma procent-
satser, skulle innebära följande fördelning;

Skådespelare-sångare, dansare, varieté m.fl. ca 2 585
Tekniker och administrativ personal ca 1 370

Som jämförelse kan nämnas att arbetslösheten år 1974 för
musikernas, teateranställdas och journalisternas arbets-
löshetskassor uppgick till 2,9, 4,0 respektive 0,8 %.
Årsmedeltalet för samtliga kassor var samma år 1,5 %.

Kontant arbetsmarknadsstöd (KAS) betalades år 1983 ut till 1 550 ersättningstagare på kulturområdet. Fördelningen på yrkesgrupper var följande.

Tabell 3 Kontant arbetsmarknadsstöd vid kulturarbetsförmedlingen 1983

Yrkeskategorier	Antal ersättningstagare
Bildkonstnärer m.fl.	258
Dekoratörer	61
Formgivare m.fl.	85
Författare	6
Journalister	185
Scenkonstnärer	138
Musiker	267
Programtjänst (radio, TV)	6
Övriga inom 09	43
Guld- och silversmide	26
Gravörer	11
Träbildhuggare	98
Glashyttarbetare	42
Pianostämmare	7
Fotograf	85
Övriga servicearbete (mannekäng, modell, statist)	213
Totalt	1 550

Källa: AMS

Uppgifter om ersättningstidens längd för de olika yrkeskategorierna inom kulturområdet saknas i statistiken.

4 KULTURARBETSFÖRMEDLINGENS NUVARANDE ORGANISATION

4.1 Inledning

Som inledningsvis nämnts förmedlas arbete på kulturområdet på flera sätt. Utöver den offentliga arbetsförmedlingens kulturarbetsförmedlingar verkar centrumbildningar, organisationsförmedlingar och enskilda förmedlingar. I det följande ges en översikt över hur den legala delen av förmedlingsverksamheten är organiserad.

I detta sammanhang presenteras även en del statistiska uppgifter över omfattningen av förmedlingarnas verksamhet. Som utvecklas i det följande finns det anledning tolka de statistiska uppgifterna med försiktighet.

Kulturarbetsförmedling inom den offentliga arbetsförmedlingen kom igång i början av 1940-talet. Vid arbetsförmedlingens förstatligande år 1948 fanns det särskilda artist- och musikerförmedlingar på åtta platser i landet. Antalet minskade efter förslag av 1950 års arbetsförmedlingsutredning.

I slutet av 1960-talet vidgades verksamheten, genom att förmedlare, knutna till arbetsmarknadsverket placerades vid vissa centrumbildningar.

Den nuvarande organisationen är ett resultat av de beslut som fattades år 1976 av regering och riksdag och som tidigare redovisats. En bärande tanke bakom beslutet var att kulturarbetsmarknaden skulle ses som en del av arbetsmarknaden i stort och att målet borde vara att alla arbetssökande i landet skulle ha tillgång till kostnadsfri arbetsförmedling oavsett yrkeskategori. Genom beslutet fick arbetsmarknadsverket ökade resurser för förmedlingsarbete. Verket skulle på detta sätt få

möjligheter att arbeta med grupper av sökande, som tidigare inte hade kunnat erhålla förmedlingsservice. Avsikten var också att den offentliga förmedlingen på längre sikt skulle ta över uppgifter från organisationsförmedlingarna och konkurrera ut den olagliga arbetsförmedlingen inom området.

4.2 Kulturarbetarsektioner vid arbetsförmedlingen

Arbetsmarknadsverket bedriver i dag kulturarbetsförmedling vid kulturarbetarsektioner på fyra platser i landet. Dessa sektioner är knutna till distriktskontor och finns i Stockholm, Göteborg, Malmö och Umeå. Sektionerna har ansvar för var sin region. Dessutom finns särskilda kulturarbetsförmedlare placerade i Växjö, Härnösand, Luleå och Örebro. Härutöver finns vid arbetsförmedlingen i län som saknar särskilda kulturarbetsförmedlare en "kontaktsektion" till kulturarbetsförmedlingen. Sökande kan vända sig till den lokala arbetsförmedlingen som ser till att den sökande får kontakt med respektive kulturarbetsförmedling. På motsvarande sätt får arbetsgivarna service från den offentliga förmedlingen.

Vid kulturarbetsförmedlingskontoren förmedlas arbeten till utövare inom bild-, ord-, ton- samt scenområdena. Den volymmässigt största delen av kulturarbetarsektionernas förmedlingsverksamhet räknat i anmälda arbetstillfällen utgörs av underhållningsbranschen för dansorkestrar och artister.

De statistiska uppgifterna från kulturarbetsförmedlingarna ger inte en, i alla avseenden, rättvisande bild av verksamheten. Detta gäller i synnerhet ord- och bildområdena. På de områdena handlar det för övrigt mer om olika projekt och uppdrag än om lediga platser i vedertagen mening. Resultaten av förmedlingsarbetet kan ofta inte direkt översättas till rättvisande statistik.

Statistikens uppläggning gör vidare att jämförelser mellan t.ex. underhållningsbranschen och andra områden är vanskliga. Ett skäl härtill är att en förmedlad orkester med t.ex. fem medlemmar redovisas som fem tillsatta platser. En jämförelse mellan ett område där ett engagemang ger flera tillsatta platser och ett annat område där ett engagemang resulterar i tillsättandet av en ledig plats bör sålunda göras med försiktighet. En annan faktor som försvårar jämförelsen är engagemangens varaktighet. Ett förmedlat arbete varar kanske ett par timmar medan ett annat har en varaktighet som sträcker sig över längre perioder.

I statistiken ingår inte heller de platser för kulturarbetare som anmälts till arbetsförmedlingen utanför kulturarbetarsektionerna. Detta gäller främst arbeten med längre varaktighet än tio dagar.

Sökandestatistiken som presenteras är en kvartalsvis redovisning över de sökanden som anmält att de önskar arbete genom kulturarbetsförmedlingen. Av statistiken kan utläsas antalet anmälda sökande, däremot inte huruvida de sökande önskar arbeta heltid eller deltid eller om de önskar ha ett engagemang som bisyssla. Statistiken ger emellertid en bild av de sökandekontakter förmedlingen har, "trycket" på förmedlarna. På så vis kompletterar denna statistik de uppgifter som redovisas av personer som markerar för arbetslöshetsunderstöd.

Även om förmedlingen av artister i underhållningsbranschen svarar för en betydande del av kulturarbetsförmedlingarnas arbete är andra sökandegrupper i hög grad representerade. Under år 1983 var t.ex. i genomsnitt knappt 1 100 bildkonstnärer och ca 360 formgivare anmälda som sökande. För dessa grupper fanns ett mycket

litet antal platser tillgängliga. Vidare kan bland de sökande nämnas ca 350 författare och drygt 1 400 enskilda musiker.

De lediga platserna var till övervägande del kortvariga.

På vissa områden har den offentliga förmedlingen en dominerande ställning i förhållande till övriga förmedlingar på kulturområdet. Detta gäller bl.a. i fråga om förmedling av enskilda kulturarbetare.

En viktig uppgift för den offentliga förmedlingen är arbetet med de arbetsmarknadspolitiska medlen. Omfattningen av de arbetsmarknadspolitiska hjälpmedlen redovisas senare i framställningen.

Fördelningen av sökande på olika yrkesgrupper varierar mellan de olika kulturarbetarsektionerna. Detsamma gäller anställningsperiodernas längd. Den bakgrund och de kontakter med kulturarbetsmarknaden som förmedlarna fört med sig, när de knutits till den offentliga förmedlingen, kan också ha betydelse för förmedlingsarbetets inriktning.

I januari 1979 infördes en platsstatistik, anpassad till kulturområdet. Statistiken som bygger på Nordisk Yrkesklassificering (NYK) 1978 omfattar inte centrumbildningarnas verksamhet.

Med denna statistik som underlag presenteras här dels en sammanställning över nyanmälda platser vid kulturarbetarsektionerna (tab. 4 och 5), dels en redovisning av vilka arbetsgivarekategorier som anlitat den offentliga förmedlingen (tab. 6).

Det händer endast undantagsvis att anmälda platser vid kulturarbetsförmedlingen inte kan besättas med lämplig sökande. Platsstatistiken ger därför samtidigt en bild av faktiska förmedlade uppdrag. Som framgår av tabellen avser en betydande del av platsutbudet orkesterengagemang.

Tabell 4 Nyanmälda platser vid kulturarbetarsektionerna år 1983. Hela riket

Bildkonstnärer	35	Körer (seriösa)	50
Dekoratörer	5	Körer (populära)	36
Formgivare	4	Musiker	1 047
Författare	188	Orkestrar	74 578
Journalister	405	Programtjm	19
Scenkonstnärer	4 651	Övriga	733
Totalt			81 751

Källa: AMS

Fördelningen av de nyanmälda platserna på individualyrken inom grupperna scenkonstnärer och övriga framgår av tabell 5. Bl.a. kan noteras den stora andelen populärsångare inom gruppen scenkonstnärer.

Tabell 5 Fördelning av nyanmälda platser mellan individualyrken inom vissa områden år 1983.

Hela riket

<u>Scenkonstnärer</u>		<u>Övriga</u>	
Skådespelare	253	Regissörer	14
Mimare	9	Inspicienter	4
Recitatörer	12	Belysningsmästare	2
Seriös sång	108	Scriptor	5
Pop. sång	3 553	Kostymmästare	-
Dansare	158	Filmklippare	55
Varieté	180	Discjockey	643
Andra	78	Andra	10
Totalt	4 651	Totalt	733

Källa: AMS

Av uppdragen anmäls inemot hälften (46 %) av restauranger och en fjärdedel av festplatser (24 %). Fördelningen redovisas i följande tabell.

Tabell 6 Fördelning av nyanmälda platser mellan arbetsgivarkategorier år 1983. Hela riket

	<u>Antal</u>		<u>Antal</u>
Teater	357	Studieförbund	9 592
Radio/TV	120	Kyrkor, samfund	342
Kammarmusik + konserthus	57	Övr. statliga inst.	101
Restauranger	27 125	Övr. kommunala inst.	2 429
Festplatser	13 981	Övr. landstingskom.	258
Totalt	41 635	Övr. privata	4 360
		Totalt	17 082

Källa: AMS

Slutligen bör erinras om dessa engagemangs korta varaktighet. Endagsengagemangen svarade sålunda år 1983 för 83 % av det totala antalet engagemang, medan andelen engagemang på 2-10 dagar var 14 %.

Platsernas fördelning på kulturarbetarsektioner redovisas i bilaga 2.

Vid utgången av år 1983 uppgick antalet tjänster vid kulturarbetarsektionerna, räknade i årsverken, till 55,5. Till detta kom 9,5 anställda med lönebidrag. Innan det tidigare nämnda beslutet år 1976 om en upprustning av den offentliga förmedlingen på kulturområdet var antalet tjänster ca 25.

Av det totala antalet tjänster var 49 placerade direkt vid kulturarbetarsektionerna (varav 3,5 med lönebidrag) och 16 vid centrumbildningarna (varav 6 med lönebidrag).

Kostnaderna för verksamheten uppgick, som framgår i bilaga 1, budgetåret 1983/84 till ca 8 milj. kr.

Personalens fördelning på verksamhetsområden framgår av tabell 7.

Tabell 7 Kulturarbetsförmedlingens personal indelad i verksamhetsområden 1983

Delområde	Ort	KUS	Centrum- bildningar	Summa
Ord	Stockholm	1,5	1	2,5
	Göteborg	0,5	1	1,5
	Malmö	1	-	1
	Umeå	-	1	1
	Summa	3	3	6
Bild	Stockholm	3	3	6
	Göteborg	1,5	0,5	2,0
	Malmö	1	-	1
	Umeå	0,6	-	0,6
	Summa	6,1	3,5	9,6
Scen	Stockholm	4,5	1	5,5
	Göteborg	1,5	-	1,5
	Malmö	1,75	-	1,75
	Umeå	1	-	1
	Summa	8,75	1	9,75
Ton	Stockholm	7	2	9
	Göteborg	2,2	0,5	2,7
	Malmö	2,25	-	2,25
	Umeå	1,9	-	1,9
	Summa	13,35	2,5	15,85

Källa: AMS. Uppgifter enligt enkät bland personalen 1983.

I följande tabell redovisas personalens arbetsinriktning inom delområdet ton.

Tabell 8 Personalens arbetsinriktning inom delområdet ton vid kulturarbetsförmedlingarna och centrumbildningarna år 1983.

Delområde	Ort	Kulturarbetsförmedlingar	Centrumbildningar
Dans/ restaurang musik	Stockholm	2	
	Göteborg	1	
	Malmö	1	
	Umeå	1,4	
		<u>5,4</u>	
Enskild musik	Stockholm	2	
	Göteborg	1	
	Malmö	1	
	Umeå	0,3	
		<u>4,3</u>	
Konstmusik	Stockholm	3	2 ^a
	Göteborg	0,2	0,5 ^a
	Malmö	0,25	
	Umeå	0,2	
		<u>3,65</u>	2,5
	Totalt	13,35	2,5
			Totalt 15,85

^a arbetar över hela det ickekommersiella musikområdet.

Källa: AMS

I tabell 9 redovisas vissa uppgifter om övrig personal vid kulturarbetarsektionerna.

Tabell 9 Fördelning av vissa personalkategorier vid
kulturarbetarsektionerna 1983

Administration	Ort	Kultur- arbetsför- medling	
Sektionschef	Stockholm	1	
	Göteborg	0,8	
	Malmö	1	
	Umeå	0,5	
		<u>3,3</u>	
Kontorist och löne- bidrags- anställd	Stockholm	9	Varav 6 löne- bidragsplacer- ade på centrum- bildn. och 1 på kultur- arbetsför- medling
	Göteborg	2	Varav 1 löne- bidrag på kulturarbets- förmedling
	Malmö	1,5	Varav 0,5 löne- bidrag på kulturarbets- förmedling
	Umeå	1	Lönebidragsan- ställd
		<u>13,5</u>	
Särskild kulturarbets- förmedling	Växjö	1	Inriktningen på
	Härnösand	1	delområde an- passad till
	Luleå Örebro	1	resp. förmed- lars kunskap samt efter för- medlingsbehov- et inom sektionen
		<u>4,0</u>	
Arbetsväg- ledare	Stockholm	2	Övriga sektion- er får till- gång till arbetsvägledar- resurs från resp. dk.
Invandrade kulturarbetare	Stockholm	1	Särskild tjänst. Rikstäckande bevakning.

Källa: AMS

Utgångspunkten för denna redovisning har varit att uppskatta omfattningen av arbetsinsatserna för t.ex. bokning av grupper och förmedling av enskilda individer. Det förhåller sig emellertid också på det sättet att tjänstemännen ofta är engagerade på flera områden samtidigt.

På AMS centralt beräknas mindre än en årstjänst ägnas åt kulturområdet.

4.3 Centrumbildningar

På kulturarbetarnas egna initiativ bildades i slutet av 1960-talet centrumbildningar inom olika konstområden. Centrumbildningarnas uppgift skulle vara att förmedla och skapa arbetstillfällen för sina medlemmar och att fungera som kontaktyta mot samhället. Redan under början av 1970-talet erhöll centrumbildningarna statsbidrag från utbildningsdepartementet för den kulturpolitiskt inriktade delen av verksamheten. Sedan år 1974 kanaliseras stödet genom statens kulturråd.

Centrumbildningarna knöt också på ett tidigt stadium kontakt med AMS. Detta ledde till att förmedlartjänster inom verket inrättades och utplacerades vid vissa centrumbildningar. År 1976 fanns förmedlare knutna till sex centrumbildningar med sammanlagt tio förmedlingsställen. Riksdagens beslut samma år innebar att den påbörjade verksamheten kunde fortsätta mera permanent.

År 1983 fanns vid centrumbildningarna över 16 tjänster, varav sex utgjorde anställningar med lönebidrag. Dessutom har ett visst antal beredskapsarbetare anvisats till centrumbildningarna. Arbetsmarknadsverkets kostnader för verksamheten uppgick budgetåret 1983/84 till ca 1,4 milj. kr. Kostnadernas fördelning på kostnadsposter redovisas i bilaga 1.

AMS svarar även för en del andra kostnader än för personal. Det gäller t.ex. bidrag till hyreskostnader, expenser i övrigt och produktion av kataloger och annat material som används som hjälpmedel i förmedlingsarbetet.

Vid följande centrumbildningar finns AMS-anställda tjänstemän:

Filmcentrum, Stockholm	Konstnärscentrum, Stockholm
Fotograficentrum, Stockholm	Konstnärscentrum, Göteborg
Författarcentrum, Stockholm	Musikcentrum, Stockholm
Författarcentrum, Göteborg	Musikcentrum, Göteborg
Författarcentrum, Umeå	Teatercentrum, Stockholm

Danscentrum, Illustratörscentrum och Översättarcentrum förfogar inte över några förmedlartjänster av ovannämnda slag.

I det följande presenteras de centrumbildningar vid vilka AMS-anställd personal tjänstgör. Denna personal är formellt knuten till någon kulturarbetarsektion. Den platsförmedlande verksamheten vid centrumbildningarna ingår, som tidigare sagts, inte i AMS verksamhetsstatistik för kulturarbetarsektionerna. Centrumbildningarnas arbetsformer är av den karaktären att statistiska uppgifter inte ger en rättvisande bild av verksamheten. Uppgifterna om förmedlingsverksamhetens omfattning baseras därför på uppgifter som centrumbildningarna tagit fram för kommitténs räkning.

Filmcentrum är en ideell förening för filmarbetare och filmanvändare. Filmcentrum är inte bara distributör utan ordnar också filmvisningar på många orter med diskussioner kring filmerna och den verklighet de visar. Filmcentrum har filmer om politiska och sociala frågor i Sverige och andra länder, filmer om arbetsmiljö,

befrielsekamp, boende- och miljöfrågor samt filmer för och om barn.

Föreningen arbetar med förmedling, av filmklippare, filmfotografer, videofilmare, ljudtekniker inom film och video samt filmlärare. Ca 120 enskilda uppdrag och ungefär 2 500 filmer förmedlas per år.

Fotograficentrum är en ideell organisation som har som målsättning att producera och sprida dokumentär och samhällsengagerad fotografi och försöka skapa nya alternativa distributionskanaler. Organisationen ger ut en fotografisk tidning, BILD-tidningen, och fungerar också som arbetsförmedling för fotografer. Fotograficentrum är uppdelat på tio lokalavdelningar och en riksavdelning.

Fotograficentrum-Stockholm anordnar egna utställningar, programkvällar och seminarier.

Fotograficentrum-Riks svarar för distribution av utställningar och förmedling av uppdragstagare till olika institutioner såsom skolor, arbetsplatser, bibliotek, fritids- och kulturförvaltningar. Under verksamhetsåret 1983/84 har 12 utställningar visats på 24 olika platser med en genomsnittlig visningstid på 3,5 veckor. En samlingsutställning med tio fotografer har visats i Amsterdam och Nicaragua. Ca 50 olika uppdrag har gjorts för press, tidningar och tidskrifter samt förlag. Uppdrag som handledare i fotokurser och föredragshållare har också förmedlats under året.

Författarcentrum är en ideell förening som startade sin verksamhet år 1967. Författarcentrums målsättning är att skapa vidgade kontakter mellan författarna och andra

människor, att föra ut litteraturen i samhället, att motverka kommersialiseringen av kulturlivet och att slå vakt om åsikts- och yttrandefriheten.

Författarcentrum verkar sedan år 1977 genom en riksstyrelse (FC Riks) och fyra regionala föreningar (FC Syd, FC Väst, FC Öst och FC Norr). Antalet medlemmar är ca 700.

Riksstyrelsens ordförande väljs på riksorganisationens årsmöte. Styrelsen i övrigt består av två representanter för varje regional förening. De regionala föreningarnas styrelser väljs på respektive förenings årsmöte.

Riksstyrelsen företräder Författarcentrum på riksplanet, bl.a. genom att svara för anslagsframställningar till staten, avge remissutlåtanden etc.

För budgetåret 1983/84 uppgick statsbidraget till Författarcentrum till 624 000 kr. Beloppet delas i fem lika delar mellan riksorganisationen och de fyra regionala föreningarna.

Statsbidraget används, utöver till den löpande verksamheten, till att starta och genomföra projekt av olika slag. Bland kända verksamheter som Författarcentrum startat eller varit en drivande kraft i märks Poesidagarna på Gamla Riksdagshuset, Moderna muséet och andra platser, kampanjen Rädda boken - rädda biblioteken etc.

Trots att de statliga bidragen efter hand har urholkats har Författarcentrum kunnat vidga sina arbetsuppgifter, inte minst beroende på regionalisering och en aktiv kampanj- och projektverksamhet.

Författarcentrum driver arbetsförmedlingsverksamhet sedan år 1968. F.n. har Författarcentrum en förmedlare i

Stockholm, en i Göteborg samt en i Umeå. Samtliga är anställda av arbetsmarknadsverket.

Författarcentrums främsta kontaktområden är skolorna, där främst barn- och ungdomsboksförfattare efterfrågas, och biblioteken.

Antalet förmedlade uppdrag per år är ca 5 000.

Konstnärscentrum (KC) bildades år 1969 på initiativ av en arbetsgrupp inom Konstnärernas Riksorganisation (KRO). Konstnärscentrum är en stiftelse med KRO som huvudman.

Konstnärscentrum har till uppgift att vara ett kontaktorgan mellan de yrkesverksamma bild- och formkonstnärerna och samhället. Genom uppsökande verksamhet vill man nå nya grupper av människor och skapa möjligheter till en dialog. Genom att föra ut bildkonsten i samhället och skapa nya arbetstillfällen vill man motverka kommersialiseringen av kulturlivet och försvara yttrandefriheten.

Konstnärscentrums styrelse består av ordförande, sex ledamöter och fyra suppleanter. Ordförande och två ledamöter samt tre av suppleanterna utses av KRO:s riksmöte. En ordinarie och en suppleant utses av Föreningen Sveriges Konsthantverkare och Industriformgivare (KIF). Övriga tre ordinarie ledamöter utgörs av en företrädare för var och en av KC:s regioner, syd, väst och nord.

Konstnärscentrum arbetar med en riksstyrelse och fyra regioner samt sektioner som vanligtvis omfattar ett län. Antalet till Konstnärscentrum anslutna konstnärer uppgår för närvarande till ca 2 250.

Konstnärscentrum har sedan starten drivit arbetsförmedlingsverksamhet. För närvarande finns en heltidstjänst i Stockholm och en halvtidstjänst i Göteborg som är knutna till arbetsmarknadsverket. Till detta kommer anställda med lönebidrag.

Konstnärscentrum uppbär ett statsbidrag från utbildningsdepartementet som budgetåret 1983/84 uppgick till ca 490 000 kr. Av dessa användes 130 000 kr. för regional verksamhet, 100 000 kr. till Konstnärscentrums tidning, 100 000 kr. till lokalkostnader i Stockholm, 75 000 kr. till två konsulter på deltid och resterande medel till förvaltning och styrelsekostnad. Konstnärscentrum uppbär även ett hyresbidrag från Stockholms kommun och har tidigare fått bidrag från Stockholms läns landsting.

Konstnärscentrum har initierat en rad beredskapsarbeten där konstnärer kunnat använda sina kunskaper på nya fält. En hel del av dessa finns redovisade i skriften Konst som omsorg. Genom olika projekt i samverkan med organisationer, föreningar och institutioner har konstnärscentrum medverkat till att föra ut bildkonsten.

Konstnärscentrums bildarkiv spelar en central roll i förmedlingsarbetet. För närvarande innehåller arkivet ca 20 000 aktuella bilder av anslutna konstnärers och konsthantverkares alster. Fotograferingen är kostnadsfri. Allmänheten har tillgång till arkivet och det utnyttjas flitigt framför allt av kommuner och landsting liksom av företag och konstföreningar.

Genom utställningsverksamheten syftar Konstnärscentrum till att lyfta fram och visa på vilka sätt konstnärer kan berika vår miljö och delta i de skapande processerna t.ex. i skolan.

Till Konstnärscentrum i Stockholm anmäldes år 1983 drygt 100 lediga uppdrag. Besök i bildarkivet och utlåning av bilder ledde till mellan 200 och 300 uppdrag och/eller utställningar. Särskilda sammandrag för inköp resulterade i ca 100 förmedlingar. Antalet anmälda konstnärer som placerats i beredskapsarbeten uppgick till ca 175. Ovanstående siffror gäller endast verksamheten vid kontoret i Stockholm. Någon samlad statistik för hela landet finns ej.

Musikcentrum är en ideell förening med huvudsyfte att genom uppsökande verksamhet förmedla musikprogram producerade av medlemmarna. Föreningen är en riksorganisation med säte i Stockholm och en självständigt arbetande lokalavdelning i Göteborg. Föreningen bildades i Stockholm 1970. Lokalavdelningen Musikcentrum Väst bildades år 1976. Samarbetet med Länsarbetsnämnden konstituerades i Stockholm med en heltidstjänst år 1978 och i Göteborg med en halvtidstjänst år 1979.

Den 1 januari 1984 hade föreningen 429 individuellt anslutna medlemmar av vilka 158 var knutna till lokalavdelningen i Göteborg. Föreningen producerar med stöd från AMS årligen två utbudskataloger, en för riksplanet och en för den västsvenska regionen. I rikskatalogen ingår 143 titlar som spänner över alla musikgenrer från folkmusik till jazz, visor till konstmusik. En särskild avdelning i katalogen upptar program för barn. Huvuddelen av medlemmarna är bosatta i storstadsregionerna.

Genom Musikcentrums verksamhet förmedlas program över så gott som hela landet. På grund av sina begränsade resurser har man inte kunnat tillgodose medlemmarnas önskemål om tjänster som innefattar internationell förmedling.

Utöver den "löpande" förmedlingsverksamheten har Musikcentrum också initierat ett flertal s.k. "beredskapsprojekt" för undersysselsatta musiker, bl.a. i samarbete med Stockholms kulturförvaltning.

Föreningen bedriver också en omfattande informations- och propagandaverksamhet för levande musik i olika former. Inom ramen för föreningsverksamheten anordnas aktioner, konferenser och möten med varierande teman, ofta i samarbete med andra organisationer och intressegrupper.

Inom ramen för föreningens verksamhet har programförmedlingen vuxit fram. Musikcentrums medlemmar representerar alla genreområden inom det ickekommersiella musikområdet. Musikcentrum förmedlade budgetåret 1983/84 ca 1300 arbetstillfällen (enligt egna förtryckta kontraktsformulär). Därutöver förmedlade Musikcentrum ca 200 arbetstillfällen avslutade med andra kontrakt (huvudsakligen arrangörernas).

AMS ger bidrag också till lokalhyran.

Teatercentrum bildades år 1968 som paraply- och intresseorganisation för de fria grupperna. Idag omfattar organisationen 55 grupper med spridning över hela landet. Ungefär hälften av grupperna uppbär statsbidrag och därtill kommer kommunala, landstings- och andra bidrag till teaterverksamheten. Teatercentrum ger service endast åt de egna medlemmarna.

Grupperna ger sammanlagt ca 6 000 föreställningar per år. Decentraliseringsmålet är viktigt. Barnteater och uppsökande verksamhet prioriteras av organisationen. För barn och ungdom ges årligen ca 4 000 föreställningar,

vilket är hälften av alla föreställningar för barn och ungdom i landet. Totalt svarar Teatercentrum, enligt sina egna bedömningar, för en tredjedel av all svensk teater.

Teatercentrum har en hos arbetsmarknadsverket inrättad förmedlartjänst. Den direkta förmedlingsverksamheten resulterade år 1983 i ca 2 200 föreställningar runt om i landet, vilket motsvarar 11 000 - 12 000 enskilda arbetstillfällen. En viktig del i arbetsförmedlingen är att initiera och genomföra olika typer av teaterfestivaler, framför allt inom s.k. teaterfattiga kommuner för att höja teaterintresset och på längre sikt öka antalet arbetstillfällena för skådespelare.

Teatercentrum verkar genom sin riksstyrelse som väljs vid årsmötet. Årsmötet väljer också redaktion för Nya teatertidningen (utkommer med fyra nr/år) och arbetsgrupper. Särskilda arbetsgrupper finns för utbildningsfrågor, fackliga frågor, avtalsfrågor rörande prissättning, upphovsrätt m.m.

Teatercentrum har två lokalavdelningar, en i Stockholm och en i Malmö. Kansliet är beläget i Stockholm men skall vara rikstäckande i sin inriktning. Sex personer är f.n. anställda, varav en förmedlare.

För verksamhetsåret 1984/85 erhöll Teatercentrum som centrumbildning i statsbidrag ca 500 000 kr. Det statliga tidskriftsstödet var 90 000 kr. AMS bidrar för informationstryck med 130 000 kr och för lokalhyra med 57 000 kr.

4.4 Organisationsförmedlingar

Vid sidan om den offentliga arbetsförmedlingen har några branschorganisationer inom kulturområdet tillstånd från AMS att bedriva avgiftskrävande förmedling utan vinstsyfte. Organisationernas förmedlingstillstånd gäller för ett år i taget. Förmedlingarna inkommer varje år med begäran om förnyat tillstånd. I samband därmed lämnar de redovisning för verksamhetsåret som gått.

De organisationer som f.n. bedriver sådan förmedlingsverksamhet är:

- Folkparkernas centralorganisation (FPC), genom Folkparkernas artistförmedling (FAF)
- Föreningen Turnerande sällskap (FTS)
- Musiketablissementens förening (MEF)
- Svenska Musikerförbundet (SMF) genom förmedlingscentralen (FMC)

I det följande redovisas en kortfattad presentation av organisationsförmedlingarna. De statistiska uppgifterna är hämtade främst ur de olika förmedlingarnas redovisningar till AMS.

Folkparkernas artistförmedling har sin upprinnelse i att ett antal folkparker år 1905, beslutade bilda Folkparkernas centralstyrelse, sedermera Folkparkernas centralorganisation. Bakom beslutet låg bl.a. ett uttalat behov av en egen förmedling med särskilda kunskaper om de lokala folkparkernas behov av goda kontakter med, för folkparkspubliken, intressanta artister och musikensembler. Redan då var inriktningen att förmedlingen, för sina uppdragsgivares räkning, genom aktivt arbete skulle förse lokala folkparker i landsorten och deras publik

med dåtidens underhållningsartister från de stora städerna. Teater- och varietéprogram med höga kvalitetsambitioner var andra genreområden som man tidigt ägnade sig åt. Möjligheten att genom turnéläggning rationellt ta till vara de engagerades tjänster och att nedbringa resekostnader var ett annat skäl för att starta förmedlingsverksamhet. De stigande gagerna påverkade också tillkomsten av centralorganisationen och dess förmedling.

Förmedlingen har i dag fyra kontor. Förmedlingarna har 13 personer anställda, varav 6 förmedlare.

Antalet förmedlade arbetstillfällen uppgick år 1983 till 18 300. År 1976 förmedlades 28 000 arbetstillfällen. Förmedlingen fick vidkännas en minskning av antalet förmedlade arbetstillfällen några år från mitten av 1970-talet. Detta innebar i sin tur en allt mindre gageomsättning och att förmedlingsintäkterna inte kunde följa den allmänna kostnadsutvecklingen. Förmedlingen fick i samband med 1976 års riksdagsbeslut möjlighet att använda organisationens statsbidrag över kulturbudgeten till förmedlingsverksamheten, vilket också skett.

Under de senaste fyra åren har antalet förmedlade arbetstillfällen åter ökat. Man har emellertid inte nått upp till den nivå verksamheten redovisade i mitten av 1970-talet.

Statistiska uppgifter avseende verksamheten redovisas i bilaga 3.

Föreningen Turnerande Sällskap (FTS) bildades år 1949. Föreningens uppgift var att samla alla turnerande artister och musiker i olika branscher med intresse för att uppehålla ett gott kamratskap och att tillvarata

deras gemensamma intressen m.m. Hit hörde behovet av en förmedling, som arbetade särskilt för föreningens medlemmar.

För inträde i föreningen krävdes att vederbörande tillhörde någon av Svenska Musikerförbundets eller Teaterförbundets avdelningar. Detta krav på artister och musiker har senare upphört att gälla. Sedan slutet av 1970-talet äger även intresserade festarrangörer rätt att bli medlemmar i föreningen. Föreningen består av ca 180 artister och ca 20 nöjesarrangörer och andra verksamma inom nöjesområdet.

Föreningen har ett i Stockholm beläget förmedlingskontor med fem anställda, varav fyra förmedlare, inklusive chef.

Antalet förmedlade kontrakt uppgick år 1983 till 4 265. Detta motsvarar ca 13 300 enskilda arbetsdagar. Verksamheten minskade kraftigt åren efter 1976, för att sedan öka under 1980-talets första år. Ekonomiskt har verksamheten i huvudsak gått ihop under åren.

Statistiska uppgifter avseende verksamheten redovisas i bilaga 4.

Musiketablissementens förening (MEF) tillkom år 1921. På grund av att arbetsgivare i restaurangbranschen hade ett behov av en egen förmedling med särskilda kunskaper och kontakter inom för branschen intressanta områden, t.ex. utländska ensembler och musiker med erfarenheter från restaurangområdet inrättade man egen förmedling, MEF:s musikbyrå i början av år 1926.

Förmedlingen har ett kontor. Antalet anställda inklusive chef uppgår till sex, varav fem är förmedlare.

Antalet förmedlade arbetstillfällen har ökat under senare år. Gageomsättningen var emellertid något lägre år 1983 än år 1980. Utländska musiker/artister svarade för en femtedel av de förmedlade arbetsdagarna. Verksamheten gav ekonomiskt ett positivt resultat under perioden 1977--1982. För år 1983 redovisas emellertid en förlust på 330 000 kr., vilket anses bero på speciella omständigheter.

Statistiska uppgifter om verksamheten redovisas i bilaga 5.

Svenska Musikerförbundet (SMF) bildades år 1907. Musikerna tog emellertid redan dessförinnan initiativ till en egen förmedlingsbyrå i Stockholm. Skälet härtill var arbetsmarknadssituationen, vilken innebar att det inte heller inom det seriösa musikområdet erbjöds fasta anställningsmöjligheter vid denna tid. Orkestrarna spelade dessutom med mindre numerär. Det gällde därför att spela där tillfälle bjöds.

Samma behov kände andra musiker kategorier. Den hårda arbetsmarknaden drev fram behov av både facklig organisation och egen förmedling. Förekomsten av arbetsgivarägda förmedlingsbyråer och en, som man redan vid denna tid ansåg omfattande, import av utländska musiker, var andra drivkrafter bakom musikernas önskemål om förmedlingar i egen regi.

Musikerförbundets förmedling, vilket förkortas FMC (Förmedlingscentralen), har f.n. ca 20 förmedlingskontor över landet. Antalet kontor har successivt minskat. År 1976 fanns sålunda 36 kontor. Antalet anställda uppgår till ca 40, varav ett drygt 20-tal förmedlare. Härtill kommer ca tio anställda med lönebidrag och ca nio med provisionsanställning.

Förmedlingen svarar - trots att antalet förmedlade arbetstillfällen var väsentligt mindre år 1983 jämfört med år 1976 - för en mycket stor andel av organisationsförmedlingarnas totala antal förmedlade arbetstillfällen (70 %).

Verksamheten har emellertid haft uppenbara ekonomiska problem under åren. År 1983 redovisades en förlust på knappt 210 000 kr.

Statistiska uppgifter avseende verksamheten redovisas i bilaga 6.

4.5 Enskilda förmedlingar

Utöver organisationsförmedlingarna förekommer även annan enskild förmedling på kulturområdet.

Den privata förmedlingen av tonkonstnärer sker genom två enskilda företag, AB Konsertbolaget, Nordlund, Ruthenborg, Olsson, Wide, i Stockholm och Svensk Konsertdirektion Henrik F. Lodding i Göteborg. Dessa förmedlar engagemang såväl åt utländska tonkonstnärer till Sverige som åt svenska till utlandet. Verksamheten innefattar även uppgifter av managerkaraktär och som konsertarrangörer. Den finansieras genom avgifter och bedrivs i vinstsyfte.

Enligt tillgängliga uppgifter förmedlade under år 1983 Svensk Konsertdirektion 345 uppdrag och Konsertbolaget 526 uppdrag. Uppdragen kan avse allt från en enskild artist till en hel symfoniorkester.

För denna förmedling till och från utlandet erhålls tillstånd av AMS för ett år i sänder.

4.6 Produktionsbolag - managerverksamhet m.m.

Vid sidan av de redovisade förmedlingarna arbetar fristående företag, s.k. produktionsbolag och enskilda personer (artistsekreterare) inom företrädesvis den kommersiella delen av kulturarbetsmarknaden. Deras verksamhet syftar särskilt till att skapa ökad efterfrågan på de artister de representerar och att på olika sätt bistå dessa med service av olika slag.

Exempel på tjänster de erbjuder är ekonomisk service, PR-verksamhet, hotellbokning, reseplanering etc. Andra tjänster är att svara för uppdragsgivarnas engagemangsplanering och att i dessa sammanhang företräda dem vid kontakter med förmedlingsorgan och arrangörer.

För produktionsbolagets tjänster betalar artisterna arvode.

Det förekommer också att produktionsbolag åtar sig att på entreprenad ansvara för t.ex. ett restaurangföretags totala behov av orkestrar och artister. Produktionsbolaget har i dessa fall arbetsgivaransvaret för de engagerade och debiterar det beställande företaget såväl egna kostnader som de engagerades.

Produktionsbolagens storlek kan variera från enmansbetjänade företag, som företräder ett fåtal artister eller grupper, till större företag med flera uppdragsgivare och omfattande verksamhet.

Sedan åtskilliga år tillbaka har det ifrågasatts om delar av produktionsbolagens verksamhet är förenlig med arbetsförmedlingslagen. Arbetsmarknadsstyrelsen har anmält ett par fall till åtal. I ett fall beslutade

åklagaren att lägga ned förundersökningen. I det andra fallet fälldes den åtalade i tingsrätten men friades i hovrätten.

4.7 Programförmedling inom folkbildningsorganisationerna

Studieförbunden

Vid sidan av studiecirkelverksamheten har studieförbunden lång tradition i fråga om att anordna kulturprogram. Verksamheten vänder sig lika ofta till allmänheten genom offentliga föreställningar som till de egna medlemsorganisationerna i form av program på möten, cirkelledarträffar, etc. När riksdagen år 1974 beslutade om den nya kulturpolitiken (Prop. 1974:28) bekräftades och förstärktes denna uppgift. Ett särskilt statsbidrag inrättades för kulturprogram inom föreningslivet och år 1981 utvidgades användningsområdet för statsbidraget till att även omfatta andra verksamheter inom kulturområdet. Budgetåret 1982/83 redovisar studieförbunden 83 500 kulturprogram. En stor del av dessa möjliggörs genom att även kommuner och landsting lämnar bidrag.

Studieförbunden har behov av kulturprogram och enskilda kulturarbetare som till inriktning och innehåll svarar mot organisationens inriktning och ideologiska mål. Detta förhållande har lett till att de flesta studieförbund genom åren har byggt upp en programförmedlingsservice som riktar sig till de egna lokalavdelningarna och till förbundens medlemsorganisationer. Arbetet görs både på central och regional nivå. Det finansieras via reguljära administrationsbidrag. De programförmedlande förbunds- och distriktskontoren tar som regel också på sig arbetsgivaransvaret för de medverkande.

På lokal nivå bedriver studieförbunden olika former av amatörverksamhet. En del av programmen genomförs av förbundens egna s.k. kulturgrupper i lokala studieavdelningars regi. På central- och distriktsnivå bedrivs ingen sådan verksamhet. Det kan därför antas att merparten av de ca 29 000 program, som studieförbunden centralt eller regionalt har förmedlat till sina lokalavdelningar, omfattas av yrkesmässigt verkssamma kulturarbetare.

Statistiska uppgifter avseende Studieförbundens förmedlingsverksamhet redovisas i bilaga 7.

Länsbildningsförbunden

Länsbildningsförbunden, som är Folkbildningsförbundets regionala organ, består av studieförbundens distriktsorganisationer, länsbiblioteken och folkhögskolorna i respektive län. Landets 23 länsbildningsförbund har som gemensam uppgift att vara samråds- och kontaktorgan mellan medlemmarna och samhället i övrigt. Den verksamhet de olika förbunden bedriver varierar. Länens allmänna struktur, problem och möjligheter och medlemmarnas behov är avgörande för respektive förbunds arbete. Många av förbunden har erhållit olika verksamhetsuppdrag från sina landsting. Det kan t.ex. vara fråga om att förmedla kulturprogram till landstingets egna vårdinstitutioner, men också att förmedla landstingsbidrag till kulturprogram som genomförs i regionen. En gemensam uppgift för samtliga länsbildningsförbund är att förmedla statsbidrag till kulturprogram som genomförs av ideella föreningar som inte ingår som medlemsorganisation i något av studieförbunden. En annan gemensam uppgift är att på olika sätt upprätthålla kontakten mellan samhällets kulturinstitutioner och länsbildningsförbundets medlemmar.

Ovannämnda förhållanden och inte minst studieförbundens kulturprogramverksamhet innebär att 15 länsbildningsförbund som en av sina uppgifter har att bedriva förmedling av kulturprogram till i första hand sina medlemsorganisationer. Länsbildningsförbunden erhåller merparten av sina administrationsbidrag från landstingen. De förbund som bedriver förmedlingsverksamhet gör detta utan kostnad för vare sig arrangörer eller medverkande. De tar som regel också arbetsgivaransvar för de medverkande, i de program de förmedlar.

Av tabellen i bilaga 8 framgår vilka av länsbildningsförbunden som bedriver programförmedling i större eller mindre utsträckning. Tabellen visar också vilka av länsbildningsförbunden som, även om de inte förmedlar, genomför andra aktiviteter som bidrar till ökad kännedom om kulturarbetare och deras verksamhet. För att slutligen ge en bild av studieförbundens och andra ideella organisationers kulturprogramverksamhet i respektive län har antalet preliminärredovisade statsbidragsberättigade kulturprogram 1982/83 redovisats. Som framgår av dessa siffror svarar länsbildningsförbunden sammantaget för 5-6 % av förmedlingsarbetet i fråga om denna verksamhet.

Länsbildningsförbunden arrangerar ingen egen amatörverksamhet. Den förmedling av kulturprogram som förekommer inom dessa förbund omfattar i första hand yrkesverksamma kulturarbetare, som har anmält intresse för att bli förmedlade eller har blivit kontaktade av berörda förbund.

4.8 Den samlade förmedlingsverksamheten på kulturområdet

I detta avsnitt har redovisats i vilka former förmedling av artister och program sker i dag. På området verkar den offentliga förmedlingen, organisationsförmedlingar, centrumbildningar samt ett par enskilda förmedlingar. Det förekommer även att managers och produktionsbolag i sin verksamhet erbjuder tjänster av förmedlande slag. Slutligen har framhållits den betydelse folkbildningsorganisationerna har när det gäller sysselsättningen för kulturarbetare.

Både arbetsförmedlingen och organisationsförmedlingarna förmedlar dansmusik och scenprogram med kommersiell inriktning. Organisationsförmedlingarna arbetar i huvudsak inom var sina sektorer under det att arbetsförmedlingen arbetar över hela fältet. Arbetsförmedlingens tjänster är kostnadsfria medan organisationsförmedlingarna debiterar förmedlingsavgift av arbetsgivarna.

Arbetsförmedlingen har under senare år kunnat notera en ökad omfattning av antalet förmedlade arbetstillfällen inom det kommersiella området. Antalet arbetstillfällen, förmedlade genom organisationsförmedlingarna har samtidigt minskat.

I diagram 4 illustreras omfattningen av organisationsförmedlingarnas och kulturarbetarsektionernas samlade förmedling av dansmusik och program inom populärområdet år 1983. De streckade staplarna visar antalet av organisationsförmedlingarna placerade arbetstillfällen inom motsvarande områden 1976.

Uppgifter om verksamheten vid den offentliga förmedlingen år 1974 togs fram för en tidigare utredning. Det är därför möjligt att göra en ungefärlig jämförelse mellan kulturarbetarsektionernas verksamhet och de övriga förmedlingarna vid mitten av 1970-talet.

Det bör noteras att antalet förmedlade arbetstillfällen vid de berörda förmedlingarna minskade något från mitten av 1970-talet till år 1983, från ca 328 000 till ca 322 000.

Kulturarbetsförmedlingens andel av de förmedlade arbetstillfällena ökade under perioden med ca 10 procent, medan Musikerförbundets förmedlingsandel minskade med samma tal. MEF och Folkparkerna minskade sina andelar med i runda tal tre procent vardera.

I diagram 5 visas antalet arbetstillfällen år 1983 inom det ickekommersiella området, förmedlade av centrumbildningar, studieförbund och länsbildningsförbund. Uppgifterna rörande kulturarbetarsektionerna omfattar dessutom de övriga arbetstillfällena som inte redovisats i diagram 4.

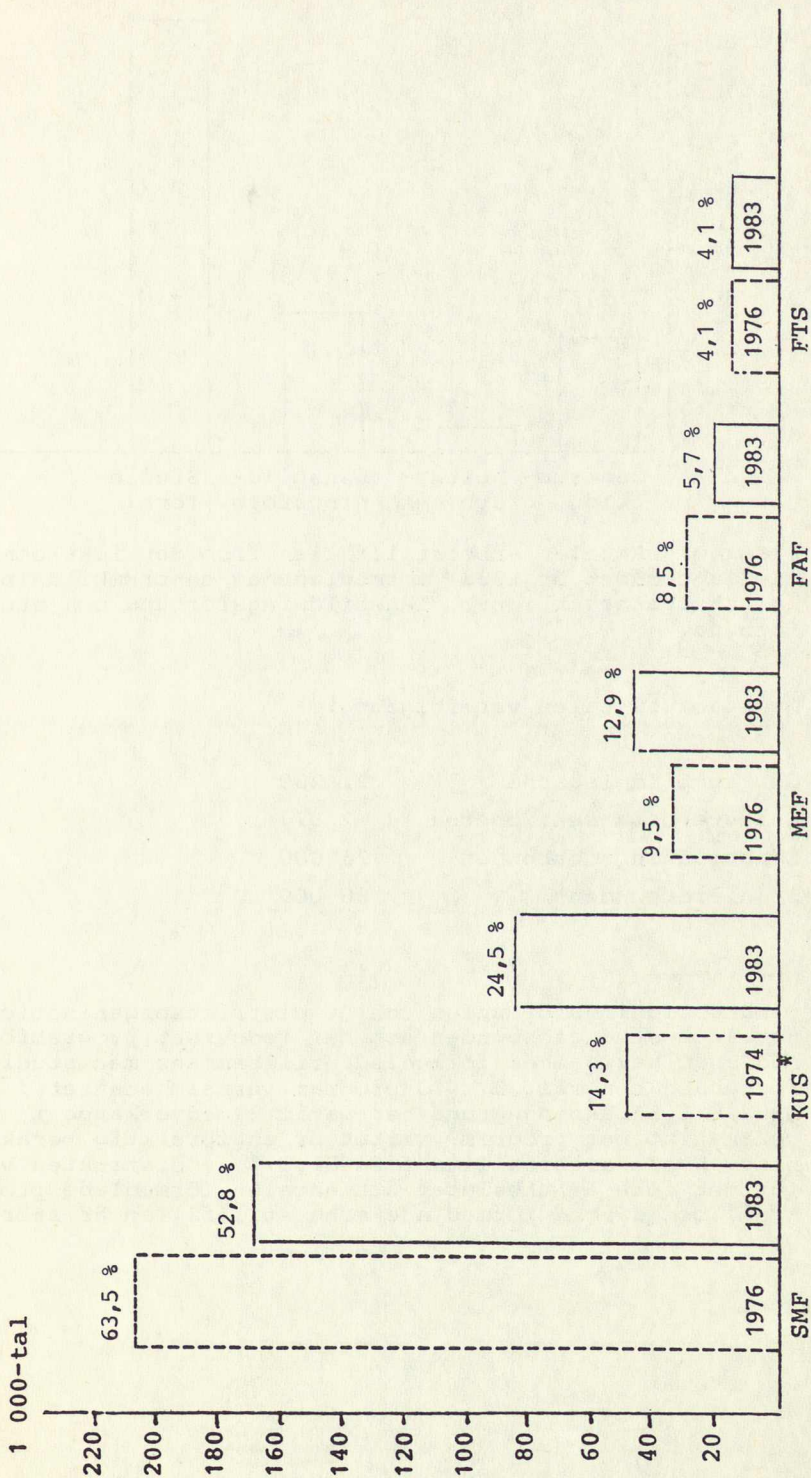


Diagram 4 Förmedlade arbetstillfällen 1976 och 1983 vid kulturarbetarsektionerna och organisationsförmedlingarna. Dansmusik och populärområdet.

* Uppgifterna avser områdena scenkonstnärer och musiker (096-097) år 1974.

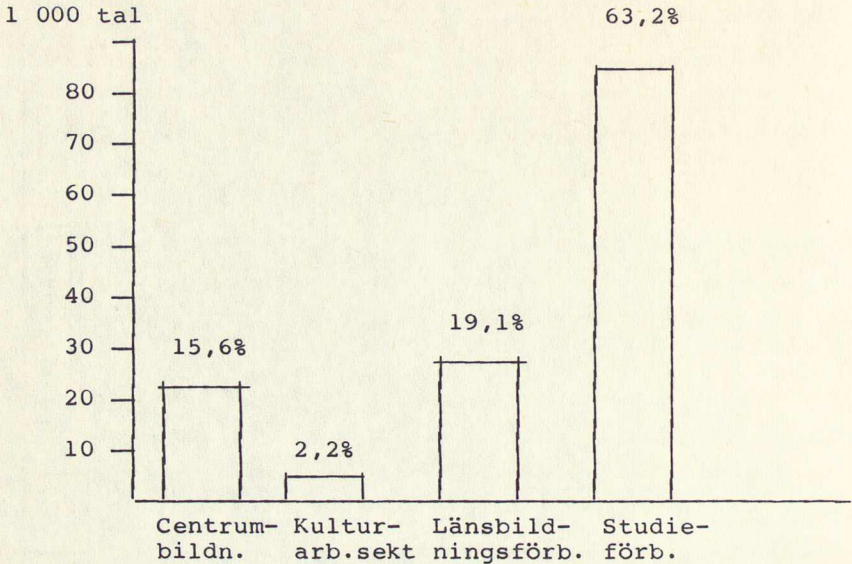


Diagram 5 Antalet arbetstillfällen inom det ickekommerciella området år 1983, förmedlade av centrumbildningar, kulturarbetarsektioner, länsbildningsförbund och studieförbund.

De absoluta talen var följande.

Centrumbildningarna	21 200
Kulturarbetarsektionerna	2 977
Länsbildningsförbunden ¹	26 000
Studieförbunden ¹	86 000

¹ Länsbildningsförbunden och de distriktsorganisationer inom studieförbunden som har redovisat programförmedlande verksamhet förmedlade tillsammans med studieförbunden centralt 37 473 program verksamhetsåret 1982/83. Beräkningsgrund har varit 3 medverkande i genomsnitt per program, vilket är en försiktig beräkning. Svar har erhållits från 81,3 % av distrikten varför det inte är uteslutet att antalet förmedlade program, och därmed förmedlade arbetstillfällen är större.

5 ARBETSMARKNADSPOLITISKA MEDEL

Erfarenheterna visar att kulturarbetarna ofta har svårigheter att hävda sig på arbetsmarknaden. Många har svårigheter att försörja sig och även framgångsrika kulturarbetare kan periodvis ha mycket dåliga inkomster från sin verksamhet. De arbetsmarknadspolitiska medlen har därför som en viktig uppgift att hjälpa till med försörjningen i svackor i tillgången på förvärvsarbete och bredda kulturarbetarnas kompetens för att ge dem möjligheter till bättre inkomster. De arbetsmarknadspolitiska medlen på detta område beskrivs i det följande. Verkets totala kostnader på detta område redovisas i bilaga 9.

5.1 Arbetsmarknadsutbildning

Arbetslösa och undersysselsatta kulturarbetare som genom utbildning eller lång yrkeserfarenhet är väl etablerade inom sitt verksamhetsområde kan under vissa förutsättningar beviljas arbetsmarknadsutbildning inom kulturområdet. Utbildningsbidrag utgår till kursdeltagare under utbildningstiden.

Arbetsmarknadsutbildning skall inte ersätta de ordinarie utbildningarna för olika grupper av kulturarbetare och inte heller befria berörda huvudmän från deras ansvar på området. Inom kulturområdet skall liksom inom andra yrkesområden, skall de arbetsmarknadspolitiska skälen vara avgörande för om en person skall beviljas arbetsmarknadsutbildning.

Syftet med utbildningen skall vara att bredda kulturarbetarnas arbetsområden och därigenom minska riskerna för undersysselsättning eller arbetslöshet.

Arbetsmarknadsutbildning för kulturarbetare har hittills anordnats i relativt begränsad omfattning. Detta kan till en del bero på att föreskrifterna för arbetsmarknadsutbildning är utformade med hänsyn till förhållandena på arbetsmarknaden i allmänhet och därför i vissa fall är svåra att tillämpa på kulturområdet. För kulturarbetarna har man därför strävat efter att anpassa och förtydliga föreskrifterna så att de lättare går att tillämpa på kulturområdet.

Arbetsmarknadsutbildningen på kulturområdet består nästan uteslutande av kompletterande korta utbildningar - vanligen 2-4 veckor - med ca 15 deltagare per kurs.

Även annan arbetsmarknadsutbildning står öppen för kulturarbetare. Sådan utbildning aktualiseras av förmedlingen eller den arbetssökande och syftar i allmänhet till anställningar inom andra yrkesområden.

Arbetsmarknadsutbildning kan beviljas den som

- o är eller riskerar att bli arbetslös (för kulturarbetare gäller även undersysselsättning)
- o har fyllt 20 år (vissa undantag finns)
- o är inskriven på och söker arbete genom arbetsförmedlingen
- o planerar utbildning tillsammans med arbetsförmedlingen som då bedömer att utbildningen kan förbättra möjligheterna till stadigvarande arbete (respektive minska undersysselsättningen).

Arbetsförmedlingen bör vid behov samråda med berörda kulturorganisationer för att få en bedömning av vilka sökande som kan komma ifråga för en viss utbildning. Samråd skall även ske med arbetsförmedlingens kulturarbetarsektion för regionen. För kulturarbetare

som har inkomst också från annat än konstnärligt arbete bör hänsyn tas till den sökandes konstnärliga verksamhet.

Arbetsmarknadsutbildning för kulturarbetare startade i slutet av 1950-talet och riktade sig då till arbetslösa skådespelare som saknade scenskoleutbildning. Därefter har verksamheten vidgats till bildkonstnärer, författare, översättare, slöjdare och musiker, varav bildområdet är helt dominerande.

Tabell 10 Antal personer som avslutat arbetsmarknadsutbildning på kulturområdet

1980/81 -- 1983/84			
1980/81	321	1982/83	553
1981/82	413	1983/84	523

Den totala kostnaden för arbetsmarknadsutbildning på kulturområdet för budgetåret 1983/84 var 4,4 milj. kr. Antalet kursdeltagarveckor på kulturområdet uppgick till 2 000. Den genomsnittliga kostnaden per deltagare och vecka var 2 200 kr. med lika fördelning på kurskostnader och kostnader för bidrag till kursdeltagarna.

Initiativ till att starta utbildning för kulturarbetare inom arbetsmarknadsutbildningen tas av länsarbetsnämnd eller arbetsförmedling (främst kulturarbetarsektionerna), av kulturarbetarna själva och av deras egna organisationer liksom av arbetsgivarorganisationer, kulturinstitutioner m.fl. Enkäter om önskemål och behov av arbetsmarknadsutbildning hos de enskilda kulturarbetarna genom deras organisationer eller institutioner är också en väg att få ett mer konkret bedömningsunderlag.

Förslag till AMU-kurser inom kulturområdet skall underställas arbetsmarknadsstyrelsen för beslut. Öppenhet för okonventionella lösningar och ett gott samarbete med de kulturpolitiskt ansvariga organisationerna är nödvändig för att arbetsmarknadsutbildningen skall kunna bli ett verkningsfullt hjälpmedel. Kulturarbetsdelegationen fungerar som samarbetsorgan.

När önskemål om ny kurs kommit in prövar AMS dels behovet, oftast i kontakt med centrala arbetsmarknadsparter och yrkesnämnder, dels möjligheten att lösa utbildningsbehovet på lämpligt sätt. Om behovet av kursen blir bekräftat beställer AMS läroplansarbete och kursanordnare hos SÖ. Läroplansarbetet inom SÖ sker i samarbete med de av arbetsmarknadsparterna organiserade centrala yrkesnämnderna för respektive yrkesområde eller med representanter för arbetsmarknadsparter eller branschorganisationer.

Till grund för läroplansarbetet ligger en arbets- och kravanalys, där utbildningsbehovet fastlagts. På grund av de speciella krav som ofta måste ställas på lärare, läroplaner, kursmaterial, kurslokaler m.m. kräver kursplaneringen lång tid och noggranna förberedelser.

Information om kursutbud och kursinnehåll sprids till kulturarbetarna via arbetsförmedling, centrumbildningar och kulturarbetarnas egna organisationer.

En ny organisation för arbetsmarknadsutbildningen träder i kraft i januari 1986. Organisationen, som blir fristående från både arbetsmarknadsverket och SÖ, byggs upp av en uppdragsmyndighet i varje län samt en central myndighet med begränsade uppgifter.

De nya uppdragsmyndigheterna för arbetsmarknadsutbildning skall på uppdrag anordna utbildning som beställs av i första hand länsarbetsnämnderna. AMU-myndigheterna skall också ha möjlighet att mot ersättning erbjuda utbildning till företag och förvaltningar. Denna utbildning är fortfarande kostnadsfri. Den nya myndigheten skall ha ansvar för kvaliteten i utbildningen. I kursplanearbetet bör den centrala myndigheten samverka med SÖ.

AMS skall svara för

- o den övergripande planeringen inriktad mot att identifiera mer långsiktiga och för hela landet giltiga utbildningsbehov
- o policy och riktlinjer för länsarbetsnämndernas planering av AMU
- o uppföljning och utvärdering i fråga om omfattning, målgrupper samt anställning efter utbildningen
- o fördelning av budgetramar till länsarbetsnämnderna

Inom budetramarna skall länsarbetsnämnderna få vittgående rätt att besluta om AMU:s inriktning och dimensionering samt hur behovet av AMU skall tillgodoses.

5.2 Beredskapsarbete

Sedan ett antal år ordnas beredskapsarbete för arbetslösa på kultursektorn. Initiativ till projekten har tagits av kulturarbetarsektioner, centrumbildningar, kommuner, kulturinstitutioner m.fl. I huvudsak hanteras medlen på samma sätt som inom arbetsmarknaden i stort. Frågorna handläggs numera av länsarbetsnämnderna.

Beredskapsarbeten för kulturarbetare har 1983/84 beviljats för en total kostnad av 23,6 milj. kr. Det totala statsbidraget utgör 16,1 milj. kr., varav för bildkonstnärer 2,5 milj. kr., scenkonstnärer 1,3 milj. kr.,

musiker 3,5 milj. kr. och övriga kulturarbetare 8,8 milj. kr. Fördelning på de 16 län där beredskapsarbete anordnats framgår av tabell 11.

Tabell 11 Fördelning av statliga beredningsmedel inom kulturområdet på län budgetåret 1983/84

Län	Totalt bidrag Tkr	Län	Totalt bidrag Tkr
Stockholms	9 006	Skaraborgs	218
Jönköpings	110	Värmlands	173
Kalmar	127	Örebro	1 268
Gotlands	32	Västmanlands	190
Blekinges	64	Västernorrlands	357
Malmöhus	2 914	Jämtlands	164
Göteborgs	839	Västerbottens	170
Älvsborgs	318	Norrbottnens	503
Summa totalt	16 123		

Källa: AMS.

Projekten för konstnärerna har omfattat bildkonstnärligt arbete inom olika institutioner samt hos kommuner och landsting.

Scenkonstnärerna, skådespelare och dansare har sysselsatts på olika teatrar och hos rikskonserter.

Musiker har varit sysselsatta i kommuner och landsting med musikverksamhet på pensionärshem, fritidsgårdar och sjukhus. Regionmusiken har sysselsatt ett antal personer i olika ensembler.

Riksutställningar har genomfört "Utställningsprojektet i samverkan" inom Gävleborgs-, Västernorrlands-, Jämtlands-, Västerbottens- och Norrbottens län. I projektet har sysselsatts både författare och konstnärer. I Malmö kommun har fem författare och en konstnär haft beredskapsarbete vid skrivverkstäder och fritidsgårdar.

Övriga beredskapsarbeten inom kultursektorn omfattar bl.a. dokumentation i bild av kulturmiljöer, katalogisering av samlingar och dokumentation av konst. På några teatrar har även sysselsatts ljus- och ljudtekniker.

6 ARBETSMARKNADSSTYRELSENS ROLL

6.1 Arbetsmarknadsstyrelsen som tillsynsmyndighet

Arbetsmarknadsstyrelsens roll som tillsynsmyndighet enligt arbetsförmedlingslagen består huvudsakligen i att pröva ärenden om tillstånd till privat arbetsförmedling och därmed sammanhängande frågor om föreskrifter, avgifter, redovisning m.m. och att bevaka eller ingripa mot icke laglig arbetsförmedling.

Organisationsförmedlingarna arbetar efter tillstånd från arbetsmarknadsstyrelsen. Dessa omprövas i princip varje år i samband med att förmedlingarna ger in sina årsredovisningar. Arbetsmarknadsstyrelsens föreskrifter för organisationsförmedlingarna reglerar främst frågor om förmedlingens organisation och anställda, förhållandet till de arbetssökande, förmedlingsavgiftens storlek och grunderna för avgiftens beräkning samt förmedlingarnas redovisningsskyldighet gentemot arbetsmarknadsstyrelsen. Organisationsförmedlingarna redovisar i enlighet med detta varje år det föregående årets ekonomiska resultat och förmedlingsresultat m.m. Dessa redovisningar läggs sedan till grund för arbetsmarknadsstyrelsens beslut om fortsatt tillstånd och avgifternas storlek (f.n. 7 procent av det överenskomna gaget). Därutöver förekommer det kontakter under året mellan arbetsmarknadsstyrelsen och organisationsförmedlingarna i olika frågor, framför allt i fråga om anställning av ny förmedlingspersonal och personalens bisysslor samt nya förmedlingskontor.

Under åren 1983 och 1984 förekom ett flertal ansökningar om nya tillstånd till förmedling inom artist- och musikerbranscherna. Inte i något fall biföll arbetsmarknadsstyrelsen ansökningarna. I de ärenden som efter besvär har överprövats av regeringen har regeringen inte bifallit besvären.

Utgångspunkten för arbetsmarknadsstyrelsens ställningstagande i fråga om förmedlingsavgifternas storlek är att förmedlingsverksamheten över tiden inte skall gå med överskott utan att utgifter och inkomster ska gå jämt upp. När det gäller de privata förmedlingarna på det internationella konstområdet är förhållandet annorlunda. Dessa förmedlingar får drivas i förvärvssyfte och alltså lämna överskott. Dessutom arbetar de på en internationell marknad med sedan länge gällande principer för debitering av avgifter m.m. Arbetsmarknadsstyrelsens föreskrifter innebär här att förmedlingen får ta betalt med 2 procent av gaget (1 procent om det är fråga om samförmedling med annan förmedlingsorganisation). Om förmedlingarna samtidigt arbetar som manager eller impressario skall 2 procent av ersättningen anses utgöra ersättning för själva förmedlingen. Även dessa förmedlingar skall årligen redovisa förra årets ekonomiska resultat och förmedlingsresultat till arbetsmarknadsstyrelsen som lägger redovisningarna till grund för prövningen om fortsatt tillstånd till förmedling skall lämnas. Föreskrifterna i övrigt för dessa förmedlingar är i huvudsak desamma som för övriga organisationsförmedlingar.

När det gäller verksamheter som kan misstänkas innebära icke laglig arbetsförmedling gör arbetsmarknadsstyrelsen juridiska utredningar, antingen efter anmälan från någon utomstående eller på eget initiativ. Om utredningen ger vid handen att vederbörande anses bryta mot arbetsförmedlingslagen brukar arbetsmarknadsstyrelsen i allmänhet upplysa om lagens innebörd och uppmana vederbörande att inom viss tid upphöra med den olagliga verksamheten. Först om detta inte sker eller om arbetsmarknadsstyrelsens bedömning ifrågasätts gör arbetsmarknadsstyrelsen anmälan till åklagarmyndighet.

6.2 Kulturarbetsdelegationen

I enlighet med förslag i prop. 1975/76:84 har AMS inrättat ett rådgivande organ, kulturarbetsdelegationen, som har till uppgift att vara ett kontaktorgan med organisationerna på kulturarbetsmarknaden. En huvuduppgift för delegationen är att verka för att förmedlingsvkersamheten på kulturområdet utvecklas och bedrivs på ett sätt som svarar mot kulturpolitikens och kulturarbetarnas behov och önskemål.

I delegationen ingår AMS generaldirektör som ordförande och högst elva andra ledamöter. De utses av AMS efter förslag av nedan redovisade organisationer. Vid förfall för generaldirektören inträder överdirektören som ledamot och ordförande i delegationen. Även för övriga ledamöter finns personliga suppleanter.

Följande myndigheter och organisationer är representerade i delegationen:

Statens kulturråd	1
Svenska kommunförbundet (med suppleant från Landstingsförbundet)	1
Teatrarnas riksförbund	1
Folkbildningsförbundet	1
Folkparkernas Centralorganisation	1
Konstnärliga och litterära yrkesut- övares samarbetsnämnd (KLYS)	4
Musiketablissementens förening	1
Svenska Musikerförbundet	1

Delegationen har medgivit att representanter för personalorganisationerna i arbetsmarknadsverket får närvara vid dess sammanträden. Delegationen har sammanträtt 4-6 gånger per år.

Uppbyggnaden och bemanningen av AMS kulturarbetsförmedling har skett efter samråd med delegationen. Denna har också haft inflytande i fråga om fördelningen av förmedlartjänster mellan olika kontor. Även resursfrågor som rör centrumbildningarna har behandlats i delegationen. Delegationen har vidare tagit ställning till anvisningar för hur kulturarbetsförmedlingen skall arbeta och vad som skall gälla för de förmedlare som AMS har placerat hos centrumbildningarna.

Frågan om beredskapsarbeten och arbetsmarknadsutbildning inom kulturområdet har ägnats speciell uppmärksamhet inom delegationen. Representanter för denna har medverkat i arbetsgrupper inom verket i syfte att anpassa tillämpningen av de arbetsmarknadspolitiska medlen till de speciella förhållanden som råder på kulturarbetsmarknaden. Inom delegationen har tagits initiativ till att vidga användningen av beredskapsarbeten och arbetsmarknadsutbildning inom kultursektorn.

I samarbete med representanter för delegationen har AMS utarbetat dels ett förslag till ett datoriserat bokningssystem att användas av kulturarbetsförmedlingen och organisationsförmedlingarna, dels principer för handläggningen av arbetstillståndsärenden för utländska artister och musiker. Delegationen anslöt sig inte till förslagen i sin helhet och därför kom dessa inte att genomföras.

6.3 Arbetstillstånd

Kulturområdet är internationellt till sin karaktär. Det är därför naturligt med ett flöde av kulturarbetare och kulturarbetares verk över nationsgränserna. Det är också ett naturligt intresse för både arbetsgivare, kulturarbetare och publiken att få ta del av och få impulser från kulturlivet i andra länder. Det är å andra sidan lika intressant från svensk utgångspunkt att sprida svensk kultur till utlandet.

För kulturarbetare kan det vara intressant att arbeta utomlands. De får en större arbetsmarknad, bättre tjänstmöjligheter, nya impulser och allmän stimulans.

För arrangörer inom underhållningsbranschen kan det vara intressant med utländska artister från ekonomiska utgångspunkter. Verksamheten kan bli attraktivare ur publiksynpunkt.

Utländska medborgare skall ha arbetstillstånd (AT) för att ha anställning här i landet. Undantag härifrån gäller medborgare i övriga nordiska länder, vissa flyktingar och personer med nära anknytning till Sverige. Statens invandrarverk kan i vissa fall befria utlänning från skyldigheten att ha arbetstillstånd.

Arbetstillstånd beviljas av Statens invandrarverk. Verket skall samråda med arbetsmarknadsstyrelsen om ansökan inte direkt avslås av andra skäl än arbetsmarknadspolitiska. En annan huvudprincip är, att arbetstillstånd skall vara beviljat före den sökandes inresa till Sverige.

De viktigaste bedömningsprinciperna vid handläggningen av ansökan om AT är, att hänsyn skall tas till om det redan finns likvärdig arbetskraft tillgänglig i landet. Erbjudna löne- och anställningsvillkor måste dessutom överensstämma med vad som normalt utgår till svensk arbetskraft för motsvarande arbete. Sedan den 1 september 1982 är AMS bemyndigat av invandrarverket att bevilja arbetstillstånd avseende anställningserbjudanden som omfattar högst tre månaders arbete i Sverige.

AT-handläggningen på AMS görs vid platsförmedlingenshetens internationella sektion. För detta arbete disponerar sektionen personal, motsvarande ca fyra årsverken. Som ett led i beredningsarbetet remitteras inkomna ansökningar till berörd länsarbetsnämnd, berörda arbetsgivarorganisationer och fackliga organisationer. När det gäller AT-ärenden på kulturområdet planeras att länsarbetsnämnden i Stockholms län skall få en samordnande uppgift i remissarbetet.

Under år 1983 handlade arbetsmarknadsverket 10 394 ansökningar om arbetstillstånd. I bilaga 10 redovisas antalet ansökningar om arbetstillstånd som handlagts vid AMS under 1983. Som jämförelse redovisas även andelen arbetstillstånd på kulturområdet.

Omfattningen av utländska musiker, artister och närliggande yrkesgruppers verksamhet i Sverige har vållat diskussioner sedan seklets början. Kritiken har kommit från kulturarbetarnas fackliga organisationer, främst Musikerförbundet, och har riktats mot den i förbundets tycke stora omfattningen import av utländska musiker inom i första hand restaurangområdet.

Tillgängliga siffror visar att kulturarbetarsektionerna och organisationsförmedlingarna tillsammans under år 1983 förmedlade arbetstillfällen inom dansmusik- och populärområdet som motsvarar ca 300 000 enskilda arbetsdagar. Arbetskraftsimporten inom detta genreområde under förra året motsvarar 11,7 % av denna summa. Räknat i helårsanställningar motsvarade importen inom restaurangområdet ca 120-150 helårsanställningar, dvs. 25-30 heltidsengagerade orkestrar.

Det är en bedömningsfråga om nämnda nivå är den lämpliga. Det kan samtidigt konstateras att förmedling till utlandet utanför de nordiska länderna är mycket begränsad. Trycket på den svenska arbetsmarknaden avlastas därför inte i motsvarande grad av förmedling till utlandet.

Kännetecknande för kulturområdet är svårigheterna att jämföra kulturarbetare och ensembler sins emellan. Vad är likvärdig arbetskraft inom kulturområdet? Olika uppfattningar mellan den sökandes företrädare, dvs. förmedlingsorganet och/eller arbetsgivaren å den ena sidan och de fackliga organisationerna tillsammans med t.ex. kulturarbetarsektionerna å den andra gör inte saken lättare. Därtill kommer svårigheten att på säker grund bedöma om den föreslagna importen över huvud taget är nödvändig, med hänvisning till den tänkta arbetsplatsens egentliga arbetskraftsbehov eller om arbetserbjudandet rent av har tillkommit efter ackvisition från det förmedlingsorgan som företräder den AT-sökande.

Ett avgörande problem är att arbetsmarknadsprövningen kommer in i ett skede när den importerande förmedlingen har fullgjort sitt arbete och arbetsgivaren, kanske efter ackvisition har bestämt sig. I detta skede accepteras inga motförslag från vare sig arbetsgivarens eller det importerade organets sida.

AMS, Musiketablissementens förening (MEF) och Svenska Musikerförbundet (SMF) har träffat en överenskommelse om arbetstillståndsgivning. De riktlinjer för arbetstillståndsgivning som överenskommelsen innehåller går ut på att parterna inför varje spelsäsong söker göra en bedömning av den omfattning och inriktning som arbetstillståndsgivningen för utländska musiker och orkestrar bör få. Andra frågor som tas upp är vikten av att lagen om allmän platsanmälan följs och att anmälan om platser även bör ske i fall av kortare engagemang avseende olika arbetsgivare men där den sammanlagda anställningstiden ändå överstiger tio dagar. Slutligen regleras tidsramen för ansökningar om AT och andra handläggningsrutiner.

Tabellbilagor

Bilaga 1

Arbetsmarknadsverkets kostnader för kulturarbetsförmedlingen 1983/84, Tkr

Administrativa kostnader			
Löner	AMS, LAN/af	Centrum- bildningarna	Totalt
Handläggare	5 535	1 040	6 575
Kontorister	472	-	472
Lönebidrag/bered- skapsarbetare ^{a)}	63	0	63
	6 070	1 040	7 110
Resor/expenser	226	41	267
Utbildning, totalt	20	-	20
Lokaler	1 410	295	1 705
ADB	339	-	339
Statistik	-	-	0
	8 065	1 376	9 441

a) 100 % statsbidrag för lönebidrag och 75 % statsbidrag för beredskapsarbetare t.o.m. 1983-12-30, fr.o.m. 1984-01-01 50 % statsbidrag för beredskapsarbetare.

Källa: AMS.

Nyamälda platser januari - december 1983, summa platser för individuellt sökande och grupper
1.

NYK	091	092	093	094	095	096	096	096	097	097	098	099
Kontor	Bild	Dekor + textare	Formgivare	Författare	Journalister	Scen	Körer seriös rep.	Körer pop. rep.	Musiker	Ork.	Program tjm	Övriga
1 Stockholm	13	2	3	92	307	837	25	9	798	27 777	14	98
2 Malmö	-	-	-	11	-	2 145	-	5	124	19 275	1	88
3 Göteborg	1	-	-	-	59	1 268	-	-	36	8 547	-	95
4 Örebro	3	3	-	-	25	110	25	-	17	6 457	-	113
5 Umeå	-	-	-	79	-	78	-	22	7	12 367	-	228
6 Luleå	18	-	1	6	14	213	-	-	65	155	4	111
Summa	35	5	4	188	405	4 651	50	36	1 047	74 578	19	733

1. Fördelning mellan individualyrken redovisas i särskild tabell, s. 3.
2. " " " " " " s. 4.
3. " " " " " " s. 5.

Nyannämda platser januari - december, summa platser för individuellt sökande och grupper

NYK	70340	745	746	776	811	812	856	971	999	Övriga	Totalt antal (0,91 - övvr)	Årsmedeltal
1	Stockholm	-	-	-	-	-	-	8	300	727	31 010	2 584
2	Malmö	-	-	-	-	-	-	-	4	766	22 419	1 868
3	Göteborg	-	-	-	-	-	-	-	-	540	10 546	879
4	Örebro	1	1	-	-	-	-	-	6	24	6 785	565
5	Umeå	-	-	-	-	-	-	-	-	58	12 839	1 070
6	Luleå	-	-	-	-	-	-	1	-	4	592	49
	Summa	1	1					9	310	2 119	84 191	7 016

Fördelning mellan individualyrken inom 096 Scenkonstnärer m.fl., januari - december 1983

	Stockholm	Malmö	Göteborg	Örebro	Umeå	Luleå	Totalt	Års- medeltal
096.10 Skådespelare	155	47	41	4	5	1	253	21
096.15 Mimartist	9	-	-	-	-	-	9	1 (0,8)
096.20 Recitatör	12	-	-	-	-	-	12	1
096.30 Sångare, seriös	68	9	29	-	-	2	108	9
096.40 Populärsångare	348	1 848	1 076	44	64	173	3 553	296
096.50 Dansare	106	37	10	-	-	5	158	13
096.60 Varieteartist	131	144	112	62	2	29	180	40
096.90 Andra	8	60	-	-	7	3	78	7
Summa	837	2 145	1 268	110	78	213	4 651	388

Fördelning mellan individualyrken inom 099 Övriga, januari - december 1983

	Stockholm	Malmö	Göteborg	Örebro	Umeå	Luleå	Totalt	Års- medeltal
099.10 Regissör	9	1	4	-	-	-	14	1
099.20 Inspicient	2	1	1	-	-	-	4	-
099.30 Belysnings- mästare	1	1	-	-	-	-	2	-
099.40 Scripta	5	-	-	-	-	-	5	-
099.50 Kostym- mästare	-	-	-	-	-	-	-	-
099.60 Film- klippare	55	-	-	-	-	-	55	5
099.70 Diskjockey	24	85	87	113	228	106	643	54
099.90 Andra	2	-	3	-	-	5	10	1 (0,8)
Summa	98	88	95	113	228	111	733	61

Fördelning mellan individualyrken inom 999 Övriga, januari - december 1983

	Stockholm	Malmö	Göteborg	Örebro	Umeå	Luleå	Totalt	Års- medeltal
999.50 Mannekång	-	-	-	-	-	-	-	-
999.60 Modell	291	2	-	4	-	-	297	25
999.70 Statist	7	1	-	-	-	-	8	1 (0,7)
999.90 Andra	2	1	-	2	-	-	5	-
Summa	300	4	-	6	-	-	310	26

Anmälda platser, fördelade efter slag av arbetsgivare, januari - december 1983

Arbetsgivare	Stockholm	Malmö	Göteborg	Örebro	Umeå	Luleå	Totalt	%	Års- medeltal
Teater	217	58	76	6	-	-	357	0,60	30
Radio/TV Gram-bol. Film	94	5	14	3	1	3	120	0,20	10
Konserthus Kammar- musikför. m.m.	48	-	9	-	-	-	57	0,09	5
Restauranger	3 585	13 317	5 475	688	4 034	26	27 125	46,19	2 260
Festplatser	588	8 091	3 194	625	1 388	95	13 981	23,80	1 165
Studieförbund, organisationer	483	647	419	2 515	5 339	189	9 592	16,33	799
Kyrkor, samfund	300	7	29	3	1	2	342	0,58	29
Övr. statliga institutioner	51	10	5	14	3	18	101	0,17	8
Övr. kommunala institutioner	395	248	519	632	408	227	2 429	4,13	202
Övr. landstings- komm. institut	39	34	74	15	48	48	258	0,43	22
Övr. privata	974	625	518	630	1 557	56	4 360	7,42	363
Totalt	6 774	23 042	10 332	5 131	12 779	664	58 722		4 894

Under 1983 nyanmälda platser på kulturarbetsförmedlingarna. Fördelning efter kontor.

Kontor	Platser för individuellt sökande			Platser för grupper			Summa platser för individuellt sökande och grupper			Antal order för grupper			
	1 dag	2-10 dagar	över 10 dagar	1 dag	2-10 dagar	över 10 dagar	1 dag	2-10 dagar	över 10 dagar				
	Summa	Summa	Summa	Summa	Summa	Summa	Summa	Summa	Summa				
Stockholm Norrmalm	748	239	850	1 837	3 223	1 471	268	4 962	3 971	3 311	1 118	6 799	1 045
Malmö	265	51	63	379	18 146	2 204	20	20 187	18 411	2 072	83	20 566	3 951
Göteborg	355	88	133	576	7 281	2 545	144	9 970	7 636	2 633	277	10 546	2 101
Örebro	168	4	46	218	4 859	57	-	4 916	5 027	61	46	5 134	968
Umeå	356	84	-	440	11 060	1 326	13	12 399	11 416	1 410	13	12 839	2 494
Luleå	225	27	27	279	384	9	-	393	609	36	27	672	78
Summa	2 117	493	1 119	3 729	44 953	7 612	445	52 827	47 070	9 523	1 564	56 556	10 637
% av summa platser för individuellt sökande och grupper	3,74	0,87	1,97	6,59	79,48	13,45	0,78	93,40	83,22	16,83	2,76		
Årsmedeltal	176	41	93	311	3 746	634	37	4 357	3 923	794	130		886

Folkparkernas artistförmedling 1976-1983

År	Antal kontor	Antal utfärd. kontrakt 3 under året	Antal utfärd. kontrakt 3 under året	Antal förmedlade personer	Antal arbets-tillfällen ³	Gage-omsättning Tkr	Stats-bidrag Tkr	Ek. resultat efter bidrag Tkr
1976	1,5	5 110	2 259 ¹	28 050	15 900	-	- 141,1	
1977	1,5	4 035	2 315	21 423	15 222	100	+ 137,2	
1978	1,5	3 714	2 578	20 201	17 255	215,5	- 84,8	
1979	1,5	3 202	2 658	16 948	16 329	225	- 10,5	
1980	1,5	2 900	2 984	15 500	15 424	245	- 6,4	
1981	2	4 304	3 629	17 792	20 231	355	+ 89,3	
1982	3	4 777	3 548	18 490 ²	23 144	222,5	+ 17,3	
1983	3	4 222	3 575 ¹	18 319 ²	26 635	215	+ 2,6	
1984	3							

1 1976 1983

Orkestrar 1 237 pers. 47,4 % 1 909 pers. 37,5 %

Artister 1 022 pers. 52,6 % 1 666 pers. 62,5 %

²Vid en mätning 1982/83 fördelades förmedlingsuppdragen med 67 % till folkparker (medlemmar i FPC) och 33 % till andra arrangörer.

³Skilnaden mellan antal utfärdade kontrakt och förmedlade personer beror på att vissa kontrakt (orkestrar) kan avse engagemang upp till två år framåt i tiden.

Bilaga 4

Föreningen turnerande sällskap 1976--1983

År	Antal kontrakt	Antal enskilda arbetsdagar	Gage- omsättning Tkr	Ek. resultat av förmedling Tkr
1976 ^a	-	13 574	5 487	+ 0
1977 ^a	-	10 923	6 280	+ 0
1978 ^a	-	8 629	5 300	+ 0
1979	2 249	6 443	4 200	+ 0
1980	1 640	10 700	7 500	+ 0
1981	4 037	11 870	12 500	+ 0
1982	4 283	13 500	15 300	+ 9,9
1983	4 265	13 306	14 900	- 0,6

^aT.O.m. år 1978 redovisade förmedlingen inte sin verksamhet i form av antal arbetstillfällen.

Musiktablisementens förening 1976-1983

År	Antal kontor	Antal utl. kontrakt	Antal förmedl. personer	Antal arbets-tillfällen	Gageomsättning tkr	Ekonomiskt resultat tkr
1976	1	2 400				- 106,9
1977	1	2 323				+ 8,9
1978	1			31 200	21 876	+ 1,9
1979	1			35 742	23 526	+ 25,1
1980	1			32 112	25 522	+ 114,9
1981	1	1 922				+ 14,5
1982	1	1 754				+ 8,0
1983	1	1 960		41 480 ¹⁾	24 398	- 333,3

1) Enskilda arbetsdagar. Antalet arbetstillfällen, oavsett tidslängd för en eller flera medverkande var 11 740. Merparten av MEF:s förmedlingsarbete omfattar engagemang med längre varaktighet varför enskilda arbetsdagar ger en mera jämförbar bild med de övriga förmedlingarna.

Svenska Musikerförbundets förmedling 1976-1983

År	Antal kontor	Antal kontrakt	Individuella arbetstillf.	Gage-omsättning	Ekonomiskt resultat tkr
1976	36	32 775	208 423	65,4	+ 2,3
1977	30	29 761	184 723	66,7	- 204
1978	30	26 536	183 501	66,1	- 625,1
1979	30	22 569	151 189	57,5	- 800
1980 ¹	29	23 344	156 097	66,9	-1100
1981 ²	27	24 041	160 646	73,2	- 134,5
1982	25	25 878	174 506	83,9	- 115,7
1983	23	25 061	168 181	90,5	- 208,7

¹Under 1980 upprättades förmedlingssamarbete med Yrkestrubadureernas förening (YTF) innebärande att ett kontor tillfördes förmedlingen

²Under 1981 inrättades en förmedling med inriktning på de finska föreningarnas verksamhet.

Studieförbundens verksamhet med förmedling av kulturprogram 1982/83

Förbund	Centrala turnéer	Turné dagar	Antal med- verkande	Studiedistriktet		varav m. förmedl. verksam- het	antal förmedl. program	Program totalt
				antal distrikts- kontor	antal svar			
Arbetarnas Bildnings- förbund	2	79	10	24	22	19	20 210	30 567
Frikyrkliga Studie- förbundet	22	830	145	10	8	5	5 045	9 476
Folkuniversitetet/kurs- verksamheten	-	-	-	5	5	0	0	3 552
KFUK-M	-	-	-	9	7	1	160	1 035
Medborgarskolan	14	169	22	15	11	6	466	5 459
Nykerhetsrörelsens bildningsverksamhet	-	-	-	23	12	5	219	4 680
Studieförbundet	-	-	-	19	17	0	0	5 159
Sveriges kyrkliga studieförbund	-	-	-	13	11	5	200	9 063
Studieförbundet vuxenskolan	1	16	2	24	20	8	1 278	11 905
Tjänstemännens bildnings- verksamhet	-	-	-	18	17	10	1 044	2 610
	39	1 094	179	160	130	59	28 622	83 506

Länsbildningsförbundens kulturprogramförmedling 1982/83

	Stockholms län	Uppsala län	Södermanlands län	Östergötlands län	Jönköpings län	Kronobergs län	Kalmar län	Gotlands län	Blekinge län	Skåne	Hallands län	Göteborgs och Bohus län
1 Sänder ut programkataloger												
a) Regionala	x	-	-	x	x	-	x	x	x	x	x	x
b) Allmänna		-	-		-	-	-	-	-			
2 Programförmedling i någon form	-	-	x	x	x	x	x	x	x	x	x	x
3 Skriver kontrakt	-	-	-	x	-	ibland	x	x	x	x	x	x
4 Utbudsdagar	x	-	-	x	-	-	-	x	x	x	-	x
5 Arb.givaransvar	-	-	-	x	x	ibland	90%	x	x	x	x	x
6 Förmedlade program totalt (till medlemmar) (till andra)			190	2 787 2 535 252	180	250 50 200	610 ca215 ca395	100	893	1 108 336 772	965 30 935	838 301 537
7 Genomförda progr. a) Studieförbunden	10 272	2 803	2 461	6 731	2 330	2 007	3 454	336	1 356	6 088	1 855	3 090
b) Ideella fören. utanf.stud.förb.	241	52	113	327	211	170	97	129	238	561	155	107

Länsbildningsförbundens kulturprogramförmedling 1982/83

	Älvsborgs län	Skaraborgs län	Värmlands län	Örebro län	Västmanlands län	Kopparbergs län	Gävleborgs län	Västernorrlands län	Jämtlands län	Västerbottens län	Norrbottnens län	
1 Sänder ut programkataloger												
a) Regionala	x	x	x	x	-	x	-	-	-	-	-	9
b) Allmänna	-	-	x	-	x	x	x	-	-	-	-	10
2 Programförmedl. i någon form	x	x	x	x	-	-	-	-	x	-	-	15
3 Skriver kontrakt	x	x	x	x	-	-	-	-	-	-	-	13
4 Utbudsdagar	x	-	x	-	-	-	-	-	-	-	-	8
5 Arb.givaransvar	x	x	x	x	-	-	-	-	-	-	-	13
6 Förmedlade program totalt (till medlemmar)	223	130	112	453	-	-	-	-	12	-	-	8 851
(till andra)	36		100	232								
	187		12	221								
7 Genomförda progr. a) Studieförbunden	4 407	1 968	3 858	2 674	2 694	3 118	3 357	2 373	1 685	4 591	5 086	79 025
b) Ideella fören. utanf. stud.förb.	148	114	90	273	70	132	78	400	127	95	61	3 989

Statsbidragsberättigade kulturprogram 1982/83 fördelat på län

1982	Statsbidragsberättigade kulturprogram 1982/83 fördelat på län												
	Stockholms län	Uppsala län	Södermanlands län	Östergötlands län	Jönköpings län	Kronobergs län	Kalmar län	Gotlands län	Blekinge län	Kristianstads län	Malmingus län	Hallands län	Göteborgs och Bohus län
% = 99,9 -->													
ABF	4 078	694	689	3 975	530	651	1 308	246	545	337	1 533	674	861
FS	544	362	181	621	524	178	213	29	42	40	81	61	149
FU	988	261	96	187	16	16	34	20	39	34	469	86	558
KFUK	98	55	66	22	34	-	1	1	8	19	105	-	66
KFUM	1 487	266	78	299	88	57	144	23	74	30	116	191	304
Mbsk	314	86	330	343	255	130	290	53	71	123	382	114	60
NEV	593	403	446	333	69	121	60	-	106	159	276	50	298
Sfr	730	278	168	602	449	228	281	123	133	264	588	141	230
SKs	1 186	308	259	336	546	1 034	331	251	545	769	438	490	675
SV	254	90	148	116	29	80	89	10	87	50	168	100	74
TBV													
Antal program	10 272	2 803	2 461	6 731	2 330	2 007	3 454	836	1 356	1 601	4 487	1 855	3 090
stud. förb.													
Ideella fören. utanför studieförbunden (Bidr. mm Lb.f)	241	52	113	327	211	170	97	129	238	120	441	155	107
Summa totalt	10 513	2 855	2 574	7 058	2 541	2 177	3 551	965	1 594	1 721	4 928	2 010	3 197
Program %	12,6	3,4	3,0	8,5	3,0	2,6	4,2	1,2	1,9	2,1	5,9	2,4	3,8
Befolkn %	18,6	2,9	3,0	4,8	3,7	2,0	2,8	0,7	1,8	3,3	9,0	2,8	8,6

Kostnader för arbetsmarknadspolitiska hjälpmedel 1982/83 samt
1983/84

	Tkr	
	1982/83	1983/84
SYSSELSÄTTNINGSSKAPANDE ÅTGÄRDER		
Beredskapsarbeten	14 060	14 576
ARBETSMARKNADSUTBILDNING		
AMU	2 046	2 313
ARBETSMARKNADSFÖRBILDNING		
Informationstryck	417	473
varav Informationstryck AMV	165	118
Informationstryck Centrum- bildningar	252	355
FLYTTNINGSBIDRAG	2 500	

Källa: AMS.

Ansökningar om arbetstillstånd, handlagda i AMS, 1983

	Antal ansök- ningar	varav under 3 mån	%	Beviljade /till- styrkta	%	Varav utan tids- begränsn.	%	Under 3 mån	varav beviljade av AMS	%
Total	10 394	6 920	66,6	9 568	92,1	199	2,1	6 859	6 216	90,6
Konstn. arbete	5 723	5 357	93,6	5 604	97,9	9	0,2	5 305	4 985	94,0
%	55,1	77,4		58,6		4,5		77,3	80,2	

Beviljade arbetstillstånd inom kulturområdet 1983. Nationalitet - Mandagar

Nationalitet	Restau- rang	Pop	Jazz	Enter- teiner	Artist	Seriös grupp	Diri- gent	Regis- sör	Dans- are	Teater	Kultur	Disk- jockey	Cirk/tivoli art. arb.	Antal mandagar
Argentina	312	-	-	-	13	-	-	120	2	43	-	-	-	490
Australien	65	52	-	85	355	-	-	-	270	-	43	-	-	870
Barbados	-	-	280	-	-	-	-	-	-	-	-	-	-	280
Belgien	72	91	36	-	100	-	720	-	-	-	-	-	-	1 019
Bolivia	120	-	-	-	-	-	-	-	-	-	-	-	-	120
Brasilien	359	-	10	-	-	-	-	-	-	-	-	-	-	369
Bulgarien	5 114	-	-	-	268	-	186	-	360	-	-	-	-	5 928
Chile	-	-	-	-	20	-	-	-	-	-	112	-	-	20
Columbia	-	-	-	-	-	-	-	-	-	-	94	-	-	112
Cuba	458	-	-	-	112	-	-	-	-	-	-	-	-	664
Equador	-	-	-	-	-	-	-	-	-	18	-	-	-	18
Filippinerna	2 678	-	-	-	-	-	-	-	-	-	-	-	-	2 678
Frankrike	235	18	-	201	387	7	42	127	769	466	30	-	51	2 333
Gambia	-	1	4	-	-	-	-	-	-	-	112	-	-	117
Ghana	-	12	-	-	102	-	-	-	285	-	-	-	-	399
Grekland	1 742	-	170	-	75	14	-	-	3	-	-	-	-	2 004
Guatemala	-	-	-	-	-	-	-	-	-	70	-	-	-	70
Holland	72	-	8	44	501	135	-	-	360	-	20	-	-	1 140
Indien	-	-	-	-	-	-	-	5	28	-	-	-	-	33
Irland	3	52	-	-	-	162	14	-	-	-	75	-	-	306
Israel	-	-	-	266	4	-	173	-	30	-	-	-	-	473
Italien	2 274	-	-	11	5	11	243	34	270	-	194	-	-	3 042
Jamaika	126	-	-	-	-	-	-	-	-	-	-	-	-	126
Japan	-	-	-	-	720	-	-	-	27	-	84	-	-	831
Jugoslavien	1 135	-	-	-	3	-	-	-	-	-	-	-	-	1 138
Kanada	29	50	-	89	1	-	230	52	-	615	-	-	-	1 066
Kina	-	-	-	-	364	-	-	-	-	-	-	-	-	364
Kowait	-	-	-	-	6	-	-	-	-	-	-	-	-	6
Latinamerika	-	-	-	-	-	-	-	-	-	9	-	-	-	9
Luxemburg	-	-	-	-	-	-	8	-	-	-	-	-	-	8
Malaysia	-	-	-	-	-	-	-	-	-	10	-	-	-	10

Forts. sid 2.

Beviljade arbetstillstånd inom kulturområdet 1983. Nationalitet - Mandagar

Nationalitet	Restaurang	Pop	Jazz	Enter- teiner	Artist	Seriös grupp	Diri- gent	Regis- sör	Dans- are	Teater	Kultur	Disk- jockey	Cirk/tivoli art. arb.	Antal mandagar
Marocko	-	-	-	-	-	-	-	-	-	-	300	-	-	300
Mexiko	258	-	-	-	-	-	-	-	-	-	-	-	-	258
Nicaragua	-	-	-	-	84	-	-	-	-	-	-	-	-	84
Nigeria	-	24	-	-	-	-	-	-	-	-	-	-	-	24
Pakistan	-	-	-	-	12	-	-	-	-	-	-	-	-	12
Paraguay	-	-	-	-	30	-	-	-	-	-	-	-	-	30
Polen	2 685	1	80	54	825	74	26	284	10	284	330	-	2667 / 2391	9 711
Rumänien	1 106	-	-	-	4	-	-	-	-	550	-	-	-	1 660
Saire	-	-	-	-	-	-	-	-	296	-	360	-	-	656
Salvador	-	-	-	-	-	-	-	-	-	27	-	-	-	27
Schweiz	595	18	-	-	77	-	19	-	360	80	8	-	-	1 157
Senegal	-	-	-	-	-	-	-	-	-	-	540	-	-	540
Singapore	891	-	-	-	-	-	-	-	-	-	-	-	-	891
Spanien	1 514	-	-	-	48	-	5	-	-	132	-	-	-	1 699
Sovjet	-	-	-	-	304	60	295	-	1 470	1 170	615	-	1476 /	5 390
Sri Lanka	-	-	-	-	-	-	-	-	-	540	-	-	-	540
Storbritt.	380	2 371	102	1 269	495	552	1 192	1 260	3 564	2 710	173	280	- / 270	14 618
Syd-Korea	128	-	-	-	16	-	-	-	-	-	-	-	-	144
Tjeckoslov.	2 135	-	-	-	362	244	93	600	-	100	206	-	140 / 2340	6 220
Turkiet	-	-	15	-	130	-	390	-	-	-	180	-	-	715
Ungern	3 336	6	-	-	2	21	144	-	50	-	369	-	1645 / 311	5 884
USA	941	2 006	426	1 392	3 211	3 375	168	33	2 038	891	128	-	/ 32	14 641
Uruguay	-	-	-	-	-	-	-	-	-	165	-	-	-	165
V-Tyskland	2 375	153	26	-	41	39	186	4	96	498	172	-	- / 4930	8 520
Ö-Tyskland	-	30	-	15	430	50	389	277	-	-	53	-	- / 212	1 456
Österrike	2 268	-	-	98	13	187	8	-	-	-	-	-	- / 165	2 739
Statslösa	11	8	-	-	-	3	216	16	-	-	-	-	-	254
Summa	33 417	4 893	1 157	3 524	9 120	4 934	4 747	2 812	10 288	8 378	4 198	280	5 928/10 702	104 378
%	32,0	4,7	1,1	3,4	8,7	4,7	4,6	2,7	9,9	8,0	4,0	0,3	5,7	10,3

Statens offentliga utredningar 1985

Kronologisk förteckning

1. Församlingar i samverkan. C.
 2. Livsmedelsforskning II. Jo.
 3. Leva som äldre. S.
 4. Rättshjälp. J.
 5. Barn genom befruktning utanför kroppen m. m. J.
 6. Förförköp av bostadsrätter. B.
 7. Arbetsmarknadsverkets ansvarsområde. A.
 8. Beredskapsarbete i AMS-regi. A.
 9. Kulturarbetsförmedling. A.
-

Statens offentliga utredningar 1985

Systematisk förteckning

Justitiedepartementet

Rättshjälp. [4]

Barn genom befruktning utanför kroppen m. m. [5]

Socialdepartementet

Leva som äldre. [3]

Jordbruksdepartementet

Livsmedelsforskning II. [2]

Civildepartementet

Församlingar i samverkan. [1]

Arbetsmarknadsdepartementet

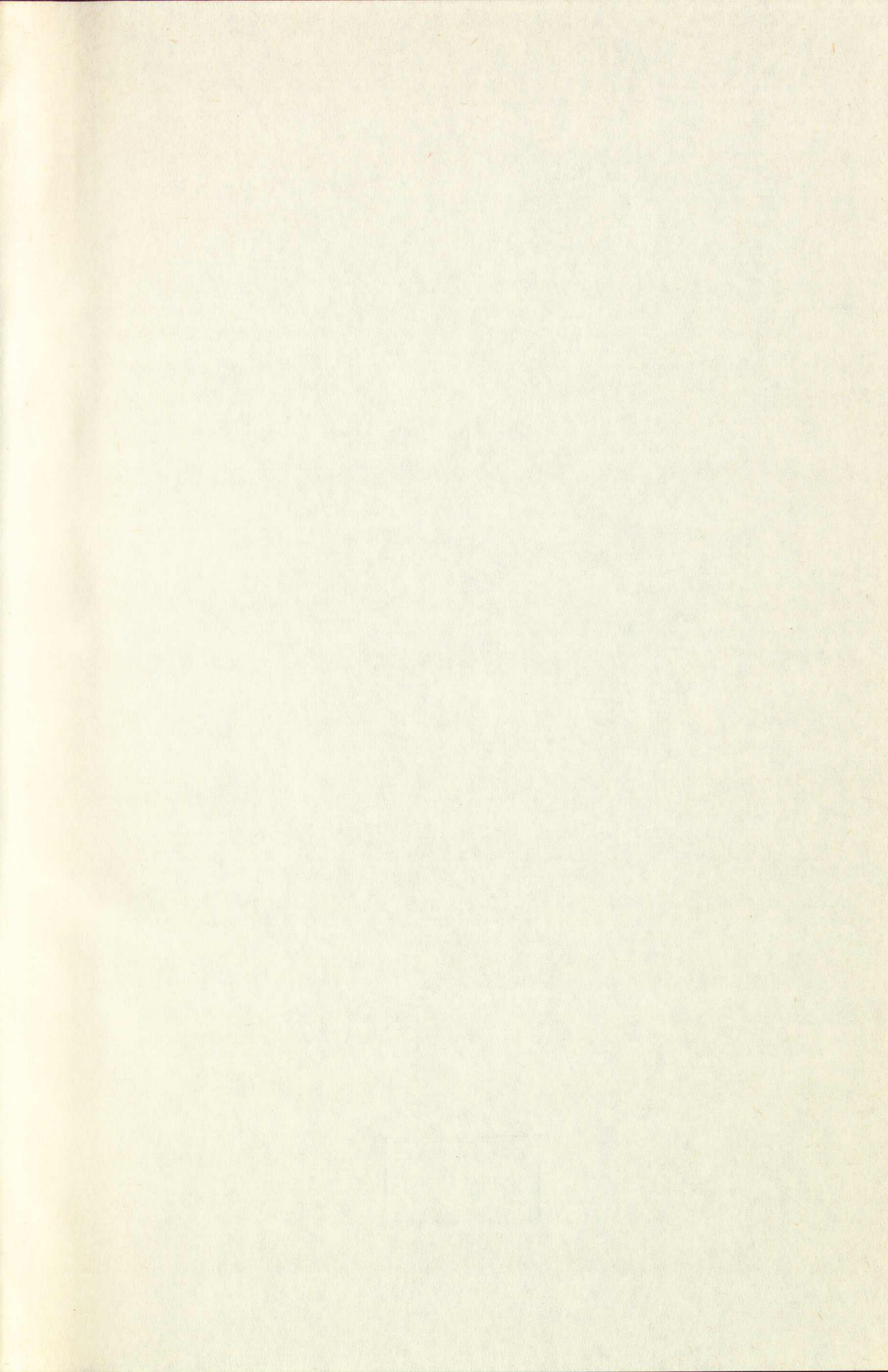
Arbetsmarknadsverkets ansvarsområde. [7]

Beredskapsarbete i AMS-regi. [8]

Kulturarbetsförmedling. [9]

Bostadsdepartementet

Förköp av bostadsrätter. [6]



KUNGL. BIBL.
1985-06-25
STOCKHOLM



 **Liber**
Allmänna Förlaget

ISBN 91-38-08783-9

ISSN 0375-250X