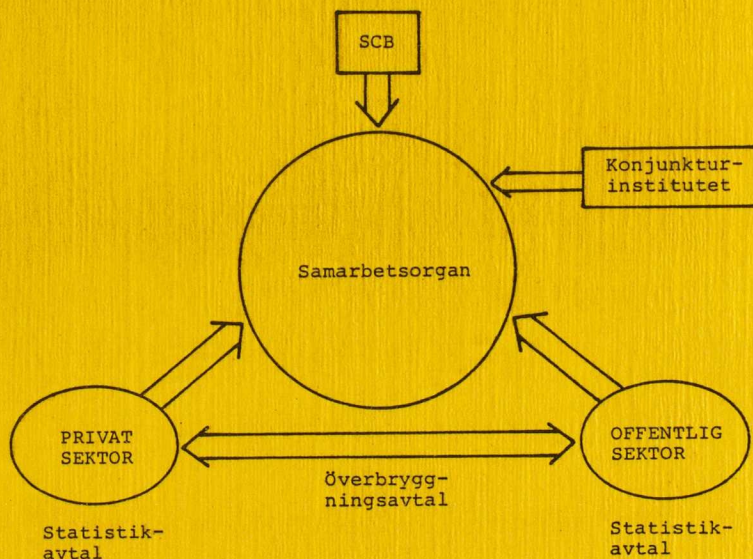


OFFENTLIG LÖNESTATISTIK

Behov och produktionsformer



Ur KB:s samlingar

Digitaliserad år 2014

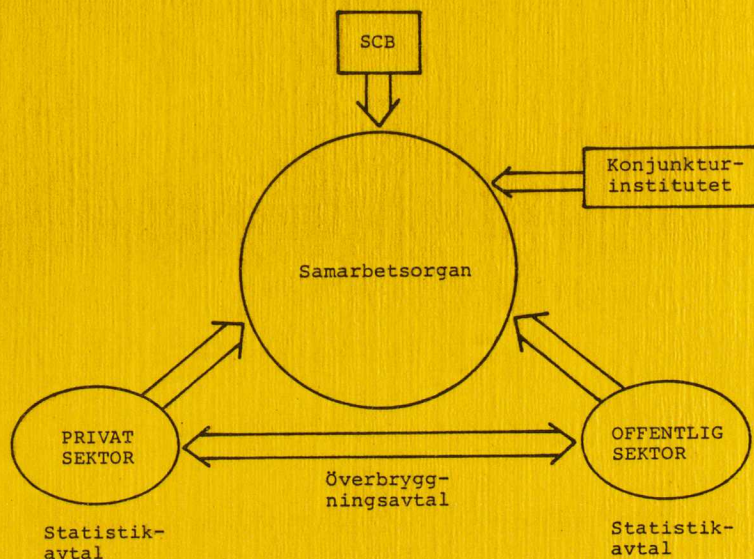


Delbetänkande från 1987 års lönekommitté

SOU 1988:35

OFFENTLIG LÖNESTATISTIK

Behov och produktionsformer



Delbetänkande från 1987 års lönekommitté

SOU 1988:35



A:Ref
84



Statens offentliga utredningar
1988:35
Finansdepartementet

Offentlig lönestatistik

Behov och produktionsformer

Delbetänkande från 1987 års lönekommitté
Stockholm 1988

Beställningsadress:
Allmänna Förlaget
Kundtjänst
106 47 STOCKHOLM
Tel: 08/739 96 30
Informationsbokhandeln
Malmtorgsgatan 5

Beställare som är berättigade till remissexemplar eller friexemplar kan beställa sådana under adress:

Regeringskansliets förvaltningskontor
SOU-förrådet
103 33 STOCKHOLM
Tel: 08/763 23 20 Telefondid 8¹⁰ - 12⁰⁰ (externt och internt)
08/763 10 05 12⁰⁰ - 16⁰⁰ (endast internt)

REGERINGSKANSLIETS
OFFSETCENTRAL
Stockholm 1988

ISBN 91-38-10181-5
ISSN 0375-250X

Till statsrådet Bengt K.Å. Johansson

Den 27 maj 1987 bemyndigade regeringen statsrådet Bengt K.Å. Johansson att tillkalla en särskild utredare med uppdrag att efter samråd med arbetsmarknadens parter, konjunkturinstitutet (KI) och statistiska centralbyrån (SCB) publicera en allsidig redovisning av hur löner, lönekostnader och anställningsvillkor utvecklats inom olika delar av arbetsmarknaden samt att bedöma i vilken utsträckning den löpande statistiken om löner m.m. borde förändras eller kompletteras.

Med stöd av detta bemyndigande förordnades den 1 juni 1987 verkställande direktören Åke Hallman som särskild utredare.

Som sakkunniga förordnades den 6 oktober 1987 utredningschefen Börje Andersson, direktören Rolf Attner, ombudsmannen Annakarin Bergström, avdelningsdirektören Christina Eurén, utredaren Jan Hagberg, utredaren Anita Harriman, utredaren Anna Hedborg, avdelningschefen Elving Herrman, ombudsmannen Christer Lemmel, statistikchefen Tuve Lindeberg, avdelningschefen Bo Lindörn, biträdande direktören Sten Lovén, biträdande direktören Ulf Lundberg, sektionschefen Arne Myrbeck, utredningschefen Tord W. Nilsson, ombudsmannen Felix Nordström, förste sekreteraren Ulf Perbeck och avdelningschefen Berndt Öhman.

Utredaren Anita Harriman ersattes den 18 december 1987 av utredaren Bengt Blomqvist. Förste sekreteraren Ulf Perbeck ersattes den 1 april 1988 av förste sekreteraren Kerstin Blomqvist. Utredaren Anna Hedborg ersattes den 15 mars 1988 av enhetschefen Hans Karlsson.

Som expert förordnades den 6 oktober 1987 avdelningschefen Lennart Göranson. .

Som sekreterare förordnades den 1 juli 1987 utredningssekreteraren Bertil Edin, den 24 september 1987 förste byråsekreteraren Mikael Ingemarsson, den 5 februari 1988 ekonomen Hans Olsson, den 21 september 1987 byrådirektören Charlotte Rydahl och den 1 september 1987 till och med den 1 januari 1988 filosofie doktorn Stig Tegle.

Detta delbetänkande gäller i första hand de delar av utredningsuppdraget som rör behov av och former för den framtida lönestatistiken, dvs. i vilken utsträckning den löpande statistiken om löner behöver förändras eller kompletteras.

Kommittén får härmed överlämna delbetänkandet "Offentlig lönestatistik. Behov och produktionsformer".

Stockholm i juni 1988

Åke Hallman

/Bertil Edin

INNEHÅLLSFÖRTECKNING

	Sid
SAMMANFATTNING	7
1 INLEDNING	11
1.1 Utredningsuppdraget och arbetets bedrivande	11
1.2 Utredningens bakgrund	12
2 KORTPERIODISK LÖNESTATISTIK	17
2.1 Användningsområden för kortperiodisk lönestatistik	17
2.2 Befintlig kortperiodisk statistik	23
2.3 Förslag till kortperiodisk lönestatistik i framtiden	24
3 INDIVIDBASERAD ÅRSVIS LÖNESTATISTIK	27
3.1 Användningsområden för individbaserad årsvis lönestatistik	27
3.2 Forskningens behov av lönestatistik	29
3.3 Arbetsmarknadsparternas lönestatistik	33
3.3.1 Privat sektor	34
3.3.2 Offentlig sektor	37
3.4 SCBs årsstatistik	40
3.5 Framtida inriktning	42
4 FORMER FÖR STATISTIKFÖRSÖRJNINGEN I FRAMTIDEN	45
Appendix 1 Produktbeskrivning av SCBs nuvarande månatliga lönestatistik	51
Appendix 2 Utredningens förslag till branschindelning	53
Appendix 3 Utredningens riktlinjer för en kortperiodisk lönestatistik	55
Appendix 4 "Forskningens behov av lönestatistik" av fil.dr. Nils Henrik Schager	59
 <u>Särskilda yttranden</u>	
Särskilt yttrande av sakkunniga Sten Lovén och Ulf Lundberg	77
Särskilt yttrande av sakkunniga Arne Myrbeck och Kerstin Blomqvist	83

Örskrift för nämnden för barn- och ungdomsvården i Stockholm

Appendix 2. "Förskolegårdens behov av läromaterial" av Kerstin Blomqvist

Appendix 3. "Örskriftens tillägg till förskolegårdens läroplan" av Kerstin Blomqvist

Appendix 4. "Förskolegårdens behov av läromaterial" av Kerstin Blomqvist

Appendix 5. "Förskolegårdens behov av läromaterial" av Kerstin Blomqvist

Appendix 6. "Förskolegårdens behov av läromaterial" av Kerstin Blomqvist

Appendix 7. "Förskolegårdens behov av läromaterial" av Kerstin Blomqvist

Appendix 8. "Förskolegårdens behov av läromaterial" av Kerstin Blomqvist

Appendix 9. "Förskolegårdens behov av läromaterial" av Kerstin Blomqvist

Appendix 10. "Förskolegårdens behov av läromaterial" av Kerstin Blomqvist

Appendix 11. "Förskolegårdens behov av läromaterial" av Kerstin Blomqvist

Appendix 12. "Förskolegårdens behov av läromaterial" av Kerstin Blomqvist

Appendix 13. "Förskolegårdens behov av läromaterial" av Kerstin Blomqvist

Appendix 14. "Förskolegårdens behov av läromaterial" av Kerstin Blomqvist

Appendix 15. "Förskolegårdens behov av läromaterial" av Kerstin Blomqvist

SAMMANFATTNING

I föreliggande delbetänkande framläggs dels ett förslag till ny kortperiodisk lönestatistik producerad av SCB, dels en principskiss för ett breddat och fördjupat samarbete mellan arbetsmarknadens parter och SCB i syfte att publicera en förbättrad årlig lönestatistik av detaljerat individbaserat slag. Utredningen har tagit fasta på de synpunkter på lönestatistisk information som framkommit vid kontakter med arbetsmarknadens parter, forskare, ekonomer och konjunkturbedömare.

Kortperiodisk statistik används i första hand i konjunkturbedömningssammanhang. Den kortperiodiska statistik som utredningen föreslår bör täcka hela arbetsmarknaden, omfatta både arbetare och tjänstemän samt möjliggöra en uppdelning i näringsgrenar och avtalsområden. Produktionen och publiceringen bör ske vid sidan av arbetsmarknadsparternas produktion av lönestatistik och ombesörjas av SCB. Den föreslås ha formen av en enkätundersökning till ett urval av företag i privat sektor respektive en totalundersökning av offentlig sektor. Resultaten ska publiceras kvartalsvis.

Vid sidan av en sådan summarisk kvartalsvis lönestatistik bör det regelbundet publiceras en individbaserad detaljerad lönestatistik. Syftet med sådan information är att underlätta beslutsfattandet för aktörerna på arbetsmarknaden och förbättra arbetsmarknadens funktions-sätt samt kunna utgöra underlag för politiska beslut. Den offentliga individbaserade statistik som för närvarande finns produceras av SCB med arbetsmarknadsparternas förhandlingsstatistik som huvudsaklig grund. Statistiken har vissa svagheter främst i form av jämförbarhetsproblem och lång eftersläpning. Utredningen har vid kontakter med arbetsmarknadens parter mött ett

brett intresse för ett förbättrat samarbete, dels parterna emellan, dels med SCB och konjunkturinstitutet. I avvaktan på att denna ökade samarbetsvilja ger konkreta resultat avstår utredningen tills vidare från att i detalj utforma ett förslag till en årsvis lönestatistik. I ett senare delbetänkande avser emellertid utredningen att gå igenom grunderna för lönestatistiska jämförelser och då behandla olika lönebegrepp, metoder för att beskriva olika lönestatistiska fördelningar etc.

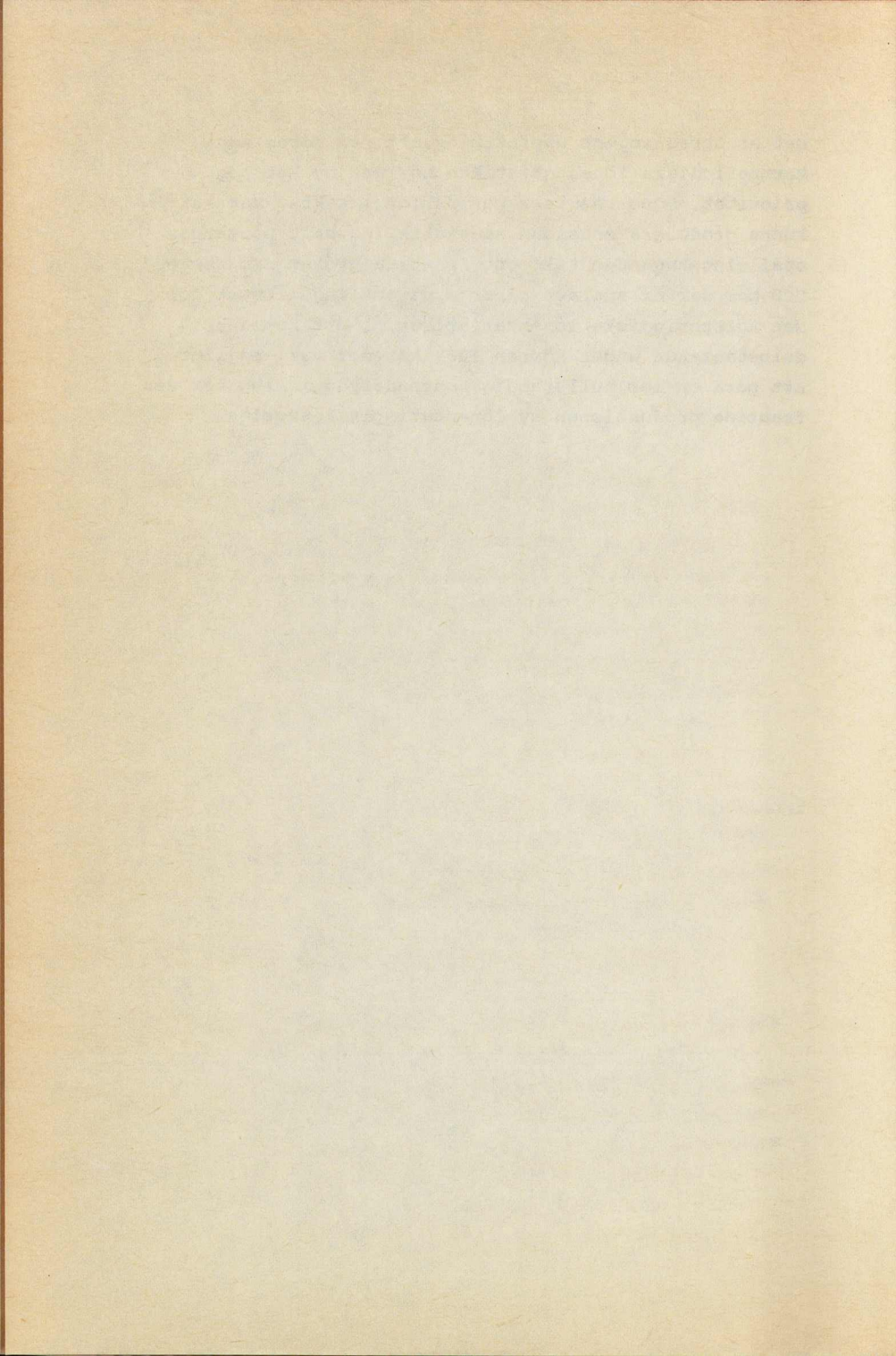
Kostnader

Enligt föreliggande förslag bör det i framtiden produceras dels en kortperiodisk lönestatistik av SCB, dels en årsvis detaljerad lönestatistik av SCB och parterna i samverkan. Den senare kan i huvudsak bygga på parternas omfattande statistikinsamling. Med hänsyn till att formerna för denna sistnämnda statistikproduktion ännu är oklar är det för närvarande inte möjligt att presentera några fullständiga kostnadsberäkningar som täcker både den kortperiodiska och den årsvisa lönestatistiken.

För närvarande (budgetåret 1987/88) uppgår SCBs kostnader för produktion av lönestatistik (inklusive viss sysselsättningsstatistik) till cirka 14 miljoner kronor varav cirka 12 miljoner kan hänföras till årsstatistiken och cirka 2 miljoner till den kortperiodiska månadsstatistiken för industriarbetare.

Den föreslagna kortperiodiska statistiken har beräknats kosta ca 8 miljoner kronor per år samt ca 1 miljon kronor i utvecklingskostnader. Eftersom vissa beröringspunkter finns mellan den årliga och den kortperiodiska statistiken är dessa belopp dock något osäkra till dess detaljerna i årsstatistiken är klara och kostnadsansvaret för denna överenskommit.

Det är utredningens uppfattning att den föreslagna kortperiodiska lönestatistiken bör ges mycket hög prioritet. SCBs resurser bör därför inriktas mot att kunna producera en sådan statistik, oavsett parternas ställningstaganden till ett framtida utökat samarbete. SCB bör därför snarast påbörja utvecklingsarbetet för den kortperiodiska lönestatistiken. I ett kommande delbetänkande under hösten 1988 bör det vara möjligt att göra en mer fullständig kostnadsredovisning för den framtida produktionen av lönestatistik i Sverige.



1 INLEDNING

1.1 Utredningsuppdraget och arbetets bedrivande

Den 27 maj 1987 beslutade regeringen att uppdra åt statsrådet Bengt K.Å. Johansson att tillkalla en särskild utredare för att efter samråd med arbetsmarknadens parter, SCB och konjunkturinstitutet genomföra två huvudsakliga utredningsuppgifter. Den första är att på ett allsidigt och sakligt sätt redovisa hur löner, lönekostnader och anställningsvillkor utvecklats inom olika branscher och områden på arbetsmarknaden. Ett viktigt skäl att söka medverkan från arbetsmarknadens parter var enligt direktiven att därigenom undvika nya uppgiftsskyldigheter för företag och organisationer. Uppdragets andra del innebär att bedöma om statistiken om löner m.m. kan behöva förändras eller kompletteras. SCB publicerar idag lönestatistik som i huvudsak baseras på parternas statistikproduktion. Problemen med den nuvarande ordningen är bl.a. bristen på jämförbarhet mellan olika områden och aktualiteten i de siffror som redovisas. Utifrån ett allmänt samhällsintresse behövs en öppen och allsidig redovisning av löner, lönekostnader och anställningsvillkor. En sådan redovisning saknas för närvarande.

I syfte att informera om uppdraget samt utröna parternas villighet att delta i arbetet kontaktades inledningsvis företrädarna för arbetsmarknadens organisationer. Samtliga organisationer respektive förhandlingsskarteller som kontaktades - LO, TCO, TCO-S, SACO/SR-K, SACO/SR-S, KTK, PTK, SAF, SAV, Lf, SK, SFO och KFO - ställde sig positiva till att medverka i utredningen. Under hösten 1987 utsågs på förslag från arbetsmarknadens parter sakkunniga i utredningen. Till utredningen knöts också

sakkunniga från SCB, konjunkturinstitutet och statens pris- och kartellnämnd.

Utredningen bedrivs av en särskilt utsedd utredningsman. Till sitt förfogande har utredningsmannen ett kansli. Utredningsmannen och kansliet benämns härefter för utredningen. Till utredningen är dessutom sakkunniga och experter knutna. Utredningen sammantaget med denna krets har antagit namnet "lönekommittén".

1.2 Utredningens bakgrund

I direktiven till utredningen anförs bl.a. följande:

"Bakgrund

Lönebildningen är av avgörande betydelse för möjligheterna att åter uppnå samhällsekonomisk balans och full sysselsättning i den svenska ekonomin. Det är inte endast lönekostnaderna och takten i kostnadsökningen som är viktig, utan också hur de totala kostnadsökningarna fördelas mellan olika grupper, dvs lönerelationer. Om lönestrukturen inom en sektor utvecklas på ett sätt som leder till att den avsevärt skiljer sig från andra sektorer, förändras sektorns möjlighet att konkurrera om arbetskraft. Skillnader i lönestruktur, och svårigheter att ändra den, kan då lätt bli hinder för en rationell och effektiv användning av arbetskraften.

Nya förutsättningar

Under 1980-talet har arbetsmarknaden visat sämre förmåga än tidigare att lösa motsättningar utan konflikter och stridsåtgärder. Flera orsaker har bidragit till att arbetsmarknadens sätt att fungera har försämrats.

Efter 1970-talets mitt ställdes arbetsmarknadens parter inför nya uppgifter. Tidigare hade uppgiften varit att

i förhandlingar fördela en ökning av köpkraften. Nu blev i stället uppgiften för stora delar av den svenska arbetsmarknaden att fördela en minskning av köpkraften.

Tyngdpunkten för lönebildningen i Sverige har av tradition legat i den konkurrensutsatta sektorn. Inom denna sektor är sambandet mellan löner, internationell konkurrenskraft och sysselsättning mer direkt än inom andra sektorer. Under de senaste årtiondena har storleksrelationerna mellan sektorerna på arbetsmarknaden förändrats. Medan sysselsättningen inom industrisektorn har minskat har sysselsättningen inom den privata och främst den offentliga tjänstesektorn ökat. Därmed har den konkurrensutsatta sektorns inflytande på lönebildningen minskat.

Omvandlingen av produktionsteknik och verksamhetsinriktning medför också förändringar i arbetskraftens sammansättning och krav på förändrade lönerelationer. Då sådana processer sker snabbt kan de i kombination med invanda kompensationskrav från andra grupper lätt leda in i en ond löneökningsspiral med ständiga och ömsesidiga följsamhetskrav.

Detta leder till att jämförelser av löner, löneutveckling och andra anställningsvillkor tillmäts allt större betydelse samtidigt som det blir svårt att enas om hur den faktiska kostnadsutvecklingen för olika grupper varit. Oenigheten har varit och är stor mellan olika organisationer om tekniken och formerna för hur jämförelser skall göras mellan lönekostnadsutveckling och anställningsvillkor för olika grupper.

Befintlig lönestatistik

Det förekommer en omfattande produktion av lönestatistik på arbetsmarknaden. Insamlandet och bearbetningen av denna statistik sker huvudsakligen av parterna. Även

myndigheter som SCB och KI publicerar lönestatistik eller gör bearbetningar av statistik. Sammanställningarna baseras i huvudsak på uppgifter från arbetsmarknadens parter. Det är i första hand en uppgift för parterna på arbetsmarknaden att åstadkomma statistikredovisning som underlag för löneförhandlingar. Det pågår för närvarande ett sådant samarbete mellan vissa av arbetsmarknadens parter.

Utredarens arbete

Det allmänna samhällsintresset motiverar att statsmakterna underlättar en öppen och lättillgänglig redovisning som täcker in så stora delar av arbetsmarknaden som möjligt. En gemensam, allsidig och öppen redovisning av utvecklingen av löner, lönekostnader och anställningsvillkor i övrigt är ett nödvändigt instrument för att arbetsmarknaden ska kunna fungera rationellt. En sådan redovisning saknas för närvarande."

Så långt utredningens direktiv.

En grundläggande orsak till oenigheten är att parternas lönestatistik inte är enhetligt utformad utan anpassad till de lönesystem som råder inom olika områden. Skilda lönebegrepp används sålunda inom det privata tjänstemannaområdet och inom arbetarområdet, i den statliga sektorn och i den kommunala sektorn. Även tidsperioderna som statistiken avser är olika. Dessa skillnader försvårar jämförelser av löneutveckling m.m. mellan olika grupper av arbetstagare. I detta avseende kan parternas olika tolkningar sägas ha blivit en betydelsefull del av förhandlingsprocessen på arbetsmarknaden. Även mellan parter med gemensam statistik förekommer skilda tolkningar av dess innebörd.

I de diskussioner som utredningen haft med parterna har samtliga instämt i att det vore önskvärt att kunna enas

om former och metoder för att uppnå större enighet om hur utvecklingen av löner m.m. varit för olika löntagargrupper och sektorer på arbetsmarknaden. En större enighet skulle sannolikt kunna bidra till snabbare och mindre konfliktyllda avtalsrörelser.

Förutom att utgöra förhandlingsunderlag har information om löner och löneutveckling betydelse för enskilda individer, t.ex. vid val av yrke och utbildning. För ekonomiska bedömningar och för den ekonomiska politiken är det självfallet viktigt att information om löner och löneutveckling är korrekt och snabb. Även den ekonomiska forskningen efterfrågar lönestatistik av hög kvalitet.

Sedan 1983 har ett samarbete pågått mellan SAF, LO och PTK i syfte att beskriva lönestatistikens uppbyggnad och utveckla metoder för jämförelser. Sedan 1987 pågår också motsvarande arbete inom den kommunala respektive den statliga sektorn. Det arbete som parterna bedrivit inom dessa olika arbetsgrupper innebär att betydelsefulla steg tagits i riktning mot en större enighet i frågor som gäller tolkningar av lönestatistik.

Det har inte varit utredningens ambition att försöka överta eller konkurrera med dessa gruppers arbetsuppgifter. Utredningen kan däremot fungera som ett samlande forum och komplement till parternas arbetsgrupper i frågor som är gemensamma eller ligger vid sidan av arbetsgruppernas arbetsuppgifter.

I syfte att underlätta en gemensam och lättillgänglig redovisning av utvecklingen av löner m.m. har utredningen inom lönekommittén diskuterat olika metoder att redovisa lönestatistik. Målet har varit att finna metoder som ökar aktualiteten i och jämförbarheten mellan parternas statistik. Parternas redovisningar avser förändringar mellan de olika statistikperioder som parterna tillämpar, dvs. mars månad, andra kvartal

respektive augusti månad varje år. Vid sidan av de redovisningar som utgår från respektive parterers egna mätperioder har de metoder som diskuterats syftat till att bl.a. redovisa löneutvecklingen mellan kalenderår, dvs. förändringar av kalenderårsgenomsnitt.

Parternas representanter i kommittén uttryckte önskemål om att utredningen så länge som 1988 års avtalsrörelse pågick inte skulle offentliggöra de beräkningar den gjort av löneutvecklingen 1982-1987 för de stora löntagarkollektiven. En sådan redovisning skulle, ansåg parterna, ha minskat möjligheterna till att på sikt nå samförstånd i olika lönestatistiska frågor. Utredningen valde mot den bakgrunden att uppskjuta presentationen av det ifrågavarande siffermaterialet. Beslutet grundar sig på en tilltro till parternas ambition och förmåga att i kommittén eller i andra forum enas kring gemensamma principer för redovisningarna.

I lönekommitténs direktiv ingår bl.a. att bedöma i vilken utsträckning den löpande statistiken om löner m.m. behöver förändras eller kompletteras. Utformningen av den officiella statistiken skall naturligtvis styras av behoven av lönestatistisk information. För att inhämta önskemål och krav har utredningen vänt sig till olika kategorier användare av lönestatistik, bland annat forskare, ekonomer hos främst arbetsmarknadens parter och konjunkturbedömare. I detta kapitel diskuteras enbart behovet av kortperiodisk statistik, dvs. sådan statistik som produceras månads- eller kvartalsvis och med förhållandevis kort tidseftersläpning. Denna typ av statistik används främst för konjunkturbedömningsändamål. Den forskning som bedrivs i anslutning till konjunkturanalyser har givetvis motsvarande behov av statistisk information. Här är kravet på aktualitet något lägre men i stället är behovet stort av långa sammanhängande tidsserier för att möjliggöra studier av samband mellan olika faktorer i ekonomin.

2.1 Användningsområden för kortperiodisk lönestatistik

En av det ekonomiska systemets huvuduppgifter är att omvandla samhällets produktionsresultat till inkomster av olika slag och att fördela dessa inkomster på sektorer och individer. I denna process har lönebildningen en framträdande roll. Ungefär 50 procent av det samlade produktionsvärdet består av löner. Därtill utgörs cirka 20 procent av socialförsäkringsavgifter och andra s.k. kollektiva avgifter. Återstående 30 procent är bruttovinster. En betydande omfördelning av de ekonomiska resurserna sker härutöver genom de offentliga skatte-, avgifts- och bidragssystemen. För bestämningen av de belopp som omfördelas inom ramen för dessa system är

löneutvecklingen central, eftersom åtskilliga skatter, avgifter och bidrag relateras till lönenivåerna.

För konjunkturbedömningar är ett viktigt krav på lönestatistiken att den skall kunna utgöra underlag för prognoser av hushållens samlade inkomster. Löner (efter skatt) utgör ungefär hälften av hushållens disponibla inkomster. Hushållens disponibla inkomst är en av de faktorer som bestämmer den privata konsumtionen och därmed i sin tur import, bytesbalans m.m. För att kunna utgöra underlag för bedömningar om den totala efterfrågeutvecklingen är det främsta kravet på lönestatistiken att den skall vara heltäckande. Någon fördelning på t.ex. branscher, privat/offentlig sektor eller arbetare/tjänstemän behövs knappast för dessa ändamål. Man har i princip heller inget behov av att skilja mellan avtalsbundna höjningar och löneglidning vad gäller redan inträffade totala löneökningar. För prognoser av utvecklingen är det emellertid nödvändigt att såväl utvärdera effekter av ingångna avtal som att göra rimliga antaganden om löneglidningen.

För företagen är lönekostnaderna en stor del av de totala produktionskostnaderna. Löner och priser påverkar varandra, i den utsträckning företagen låter sina priser följa kostnadsutvecklingen. För den del av näringslivet som är utsatt för internationell konkurrens påverkas prisbildningen dessutom av prisutvecklingen på de utländska konkurrenternas produkter. Om den svenska kostnadsutvecklingen är högre än prisutvecklingen i konkurrentländerna kan företagen välja att antingen hålla samma prisutveckling som konkurrenterna och låta kostnadsutvecklingen slå igenom i form av lägre vinster, eller att förändra prisrelationen till konkurrenterna. I det sistnämnda fallet påverkas konkurrenskraften, dels på exportmarknaderna, dels på hemmamarknaden gentemot importkonkurrenter. I det förstnämnda fallet är det tänkbart att företagens investeringsplaner påverkas

och därmed också produktionsutvecklingen och konkurrenskraften.

De prisförändringar som företagen genomför beror bl.a. på kostnadsförändringar. De totala rörliga kostnaderna utgörs av lönekostnader och kostnader för insatsvaror. Även insatsvarukostnaderna påverkas av lönekostnaderna för de insatsvaruproducerande företagen, varför det givetvis är angeläget att kontinuerligt kunna följa utvecklingen av näringslivets lönekostnader. En ofta använd indikator på konkurrenskraften är lönekostnaden per producerad enhet, ställd i relation till motsvarande tal för konkurrentländerna. En ökning i de svenska timlönekostnaderna relativt omvärlden innebär ju ett mindre problem om ökningen kompenseras av en ökning i arbetsproduktiviteten (produktionsvolymen per arbetstimme) relativt omvärlden. Lönekostnaden per producerad enhet, dvs. timlönekostnaden dividerad med arbetsproduktiviteten, är då oförändrad relativt omvärlden.

För att kunna bedöma utvecklingen av kostnader och konkurrenskraft på ett meningsfullt sätt är det ett minimikrav att man i statistiken kan skilja mellan den konkurrensutsatta delen av näringslivet och den icke konkurrensutsatta delen. Därutöver finns emellertid behov av särredovisningar även inom industrin, eftersom konkurrensförhållandena utvecklas olika över konjunkturcykeln, t.ex. i massa- och pappersindustrin respektive verkstadsindustrin.

Kortperiodisk lönestatistik kan även komma till användning i studier av lönebildningsprocessen som sådan, t.ex. när det gäller att bedöma hur löneutvecklingen påverkas av förändringar i arbetsmarknadsläget eller hur lönehöjningar sprider sig inom och mellan olika branscher. Sistnämnda typ av studier förutsätter givetvis en branschuppdelning av statistiken även utanför industrisektorn, så att exempelvis byggnadsverksamhet,

varuhandel och offentlig förvaltning kan urskiljas. Vid studier av lönebildningen är det vidare önskvärt att kunna skilja mellan avtals- och löneglidningskomponenter liksom mellan arbetar- och tjänstemannalöner. Möjligen skulle även uppdelningar på yrken, regioner etc. kunna vara önskvärda.

Det finns ett flertal myndigheter, organisationer och företag som gör konjunkturbedömningar av mer eller mindre omfattande slag. Inom den statliga sektorn kan nämnas konjunkturinstitutet, finansdepartementet, riksbanken samt pris- och kartellnämnden. Vidare görs konjunkturbedömningar av organisationerna på arbetsmarknaden, av bankerna och av vissa storföretag. Konjunkturinstitutet är det organ som utför de mest heltäckande och samtidigt statistiskt sett mest djuplodande konjunkturanalyserna. Det finns därför skäl att ge en sammanfattning av konjunkturinstitutets prognosmetodik, med tonvikt på löneutvecklingens roll.

Konjunkturinstitutets prognoser

Konjunkturinstitutets prognosverksamhet syftar främst till att ge underlag för regeringens stabiliseringspolitik. Stabiliseringspolitiken har som mål att upprätthålla en hög och jämn sysselsättning, att hålla inflationen på en låg nivå och att säkerställa balans i utrikeshandeln. Som underlag för detta krävs analysinstrument som ger en diagnos på det ekonomiska läget och indikationer på hur framtiden kommer att gestalta sig.

Konjunkturinstitutets prognos kan beskrivas som en försörjningsbalans där den förväntade efterfrågan på varor och tjänster ställs mot den förväntade totala tillgången i form av inhemsk produktion och import. Prognosen framställs genom stegvisa beräkningar och delprognoser och utmynnar slutligen i en sammanhängande, konsistent prognos.

En första, preliminär prognos utförs på grundval av initiala antaganden om utvecklingen av ett antal variabler såsom löner, vinster, produktivitet och sysselsättning. Antagandena om löneutvecklingen grundas på bedömningar av de avtal som ingåtts för prognosperioden och på en bedömning av den framtida löneglidningen.

Antagandena om löneutvecklingen m.m. används sedan för prognoser av prisutvecklingen och hushållens disponibla inkomst. Prisprognoserna grundas på bedömningar av lönekostnadsförändringar, produktivitetsförändringar, vinstutveckling, importprisförändringar etc. Lönesumman för hushållen beräknas med ledning av löne- och sysselsättningsutvecklingen, fortfarande enligt de initiala antagandena.

När prognosen för disponibel inkomst och priser är klar är det möjligt att bestämma hushållens realinkomstutveckling, vilken ligger till grund för prognosen av den privata konsumtionens volymutveckling.

Då prognoser även fastställts för de övriga efterfrågekomponenterna, görs en bedömning av hur den totala efterfrågan fördelas mellan inhemsk produktion och import. På grundval av den inhemska produktion som följer därav, dvs. BNP, görs en prognos för efterfrågan på arbetskraft. Efterfrågan på arbetskraft ställs mot en prognos av utbudet på arbetskraft. Genom att studera skillnaden mellan utbud och efterfrågan prövas om ingångsförutsättningarna, dvs. förstahandsantagandet om arbetsmarknadsutvecklingen, stämmer. Om balans mellan efterfrågan och utbud inte råder justeras prognosen i olika avseenden i en s.k. iterativ process till dess inga inbördes motstridiga bedömningar föreligger.

Konjunkturinstitutets prognosmetodik, sådan den nu översiktligt beskrivits, är i huvudsak av icke-forma-

liserad typ. Mer formaliserade ekonometriska modeller, grundade på statistiska analyser av tidsseriematerial, är under utarbetande vid institutet. Sådana modeller kan, förutom att utgöra stöd vid prognosarbetet, användas för att utvärdera effekterna av ekonomisk-politiska åtgärder och förändringar av externa förutsättningar såsom förändrade råvarupriser, förändringar av världsmarknads-efterfrågan etc.

Nationalräkenskaperna

Avslutningsvis skall något sägas om nationalräkenskapernas användning av lönestatistik. I de årsvisa nationalräkenskaperna redovisas beräkningar av produktionsvärdet i olika branscher och i det totala näringslivet, fördelat på löner och driftsöverskott. Härvid utnyttjas olika källor, däribland statistik över produktionen enligt industristatistiken, vinststatistik från finansstatistiken för företagen och lönesummeberäkningar enligt kontrolluppgiftsstatistiken. De färdiga resultaten publiceras med tämligen lång eftersläpning, cirka ett år.

För konjunkturbedömningar vore det önskvärt att ha tillgång till såväl snabbare information om utvecklingen av driftsöverskotten som information för kortare perioder än ett år, t.ex. kvartal. De kvartalsvisa nationalräkenskaperna saknar för närvarande information om driftsöverskotten. Det bör också nämnas att övrig kortperiodisk statistik över vinstutvecklingen är mycket sparsam och begränsad till delårsresultat för större industriföretag.

En första förutsättning för att kunna redovisa kvartalsvisa beräkningar av driftsöverskotten är en kortperiodisk lönestatistik för hela arbetsmarknaden och med viss branschuppdelning. Utredningen har vid kontakter med SCB erfarit att sådana beräkningar emellertid erbjuder betydande problem utöver de lönestatistiska. Mot bakgrund

av den behovsbild som framkommit vore det angeläget att ytterligare undersöka möjligheterna att göra kvartalsvisa beräkningar av ifrågavarande slag.

2.2 Befintlig kortperiodisk lönestatistik

Den kortperiodiska statistik som idag produceras tillgodoser inte de behov som redovisats i det föregående. Den enda kortperiodiska statistik som rör löner och täcker hela arbetsmarknaden är uppbördsdeklarationerna (UBD). I UBD finns uppgifter endast om utbetalda lönesummor månadsvis, dvs. löner per tidsenhet finns inte. Detta har även visats i en intern promemoria från SCB. Den fyller därmed i huvudsak de krav som ställs för att ge en bild av hushållens inkomstutveckling och - genom att en viss branschfördelning görs - möjligen också de krav som kvartalsvisa nationalräkenskaper skulle ställa. Den är däremot otillräcklig för de övriga ändamål som tidigare diskuterats.

Kortperiodisk statistik som visar lön per arbetad tid framställs för närvarande endast om arbetare inom industrin. Denna statistik publiceras månadsvis. I appendix 1 beskrivs den mer utförligt.

På grundval av den månadsvisa statistiken för industriarbetare producerar statistiska centralbyrån dessutom, i mittmånaden för varje kvartal, arbetskostnadsindex för industriarbetare där kompletteringar enligt vissa schabloner görs med socialförsäkringsavgifter och andra kollektiva avgifter m.m.

2.3 Förslag till kortperiodisk lönestatistik i framtiden

För att kunna analysera olika samband i ekonomin och för att kunna göra bättre konjunkturprognoser är det önskvärt med en statistik som täcker hela arbetsmark-

naden, dvs. både privat och offentlig sektor. Att följa löneutvecklingen i den sistnämnda sektorn kommer att bli allt mer väsentligt i den utsträckning lönebildningen i ökad grad kommer att ske på lokal nivå och med ett ökat inslag av marknadsmässig lönesättning.

För att man på ett meningsfullt sätt skall kunna studera utvecklingen av företagens kostnader och konkurrenskraft krävs vidare en viss branschuppdelning. Den branschuppdelning som utredningen förordar återges i appendix 2.

Vad beträffar statistikens periodicitet är det från konjunkturbedömningssynpunkt värdefullt med månadsvis information. Kostnaderna för en statistik med syfte att publiceras månadsvis blir emellertid betydande. Utredningen förordar därför en statistik som insamlas så att den med tillfredsställande precision kan publiceras kvartalsvis, men att det urval som används fördelas på de tre månader som ingår i kvartalet. Det skulle härigenom bli möjligt, för t.ex. konjunkturinstitutet, att få tillgång till viss opublicerad - men osäker - månadsinformation. Från SCB har det framförts önskemål om att behålla den månadsvisa statistiken om löner och sysselsättning för industriarbetare som underlag för NR och KI samt för beräkningar av industriproduktionsvolyminde. För detta ändamål räcker det emellertid med att sysselsättningsuppgifter samlas in.

Det är vidare viktigt att känna till om nya avtal ingår i den uppmätta lönen och att retroaktiva löner särredovisas. Det är därför lämpligt att information även insamlas om vilket avtalsområde företagen i förekommande fall tillhör och tidpunkter för lönerevisioner.

I kommittéarbetet har det framförts idéer om att använda uppborädsdeklarationerna (UBD) i kombination med sysselsättningsstatistik som underlag för kortperiodisk

lönestatistik. Utredningen har övervägt möjligheterna att utnyttja UBD för att framställa kortperiodisk lönestatistik. UBD innehåller som nämnts emellertid inga uppgifter om arbetad tid och det stöter enligt vad utredningen erfarit på svårigheter att komplettera deklARATIONERNA med sådana uppgifter. En möjlighet som utredningen undersökt är att utnyttja den sysselsättningsstatistik som SCB producerar för att beräkna lön per arbetad tid. Den viktigaste invändningen mot ett sådant förfarande är att utbetalda lönesummor enligt UBD inte kan hänföras till någon motsvarande arbetsvolym eller tidsperiod enligt annan sysselsättningsstatistik. Vidare görs varken i UBD eller AKU någon uppdelning på arbetare och tjänstemän.

Utredningen förordar därför en urvalsundersökning av den typ som den nuvarande månadsstatistiken för industriarbetare representerar, trots att utredningen är medveten om de ökade kostnader i form av uppgiftslämnarbörda som detta innebär. Det vore från uppgiftslämnarsynpunkt önskvärt med en samordning med den befintliga kortperiodiska sysselsättningsstatistiken så att löner och sysselsättning insamlas i ett sammanhang, dvs. från samma urval.

I appendix 3 redovisas i punktform utredningens riktlinjer för uppläggning av statistiken. Det krävs dock ett utvecklingsarbete inom SCB för att närmare bestämma utformning och variabelinnehåll i statistiken.

I den behovsinventering som gjordes i avsnitt 2 för den kortperiodiska lönestatistiken låg tonvikten på konjunkturbedömningar och konjunkturforskning. I dessa sammanhang har löneutvecklingen främst betydelse dels för hur kostnadsläget och konkurrenskraften förändras, dels för utvecklingen av hushållens efterfrågan. Den utvidgade kortperiodiska statistik som föreslås är emellertid inte tillräcklig för att tillgodose alla krav på lönestatistisk information. I många fall erfordras mer detaljerad statistik, baserad på uppgifter för enskilda individer. För sådana ändamål är kravet på kortperiodisk information i gengäld inte så stort.

3.1 Användningsområden för individbaserad årsvis lönestatistik

Behoven av lönestatistisk information är självfallet mycket mångskiftande. Det är följaktligen svårt att i detalj identifiera och beskriva dessa behov. På ett övergripande plan kan emellertid två slag av användningsområden urskiljas. Det ena gäller sådan information som krävs för att arbetsmarknaden skall fungera på ett effektivt sätt och det andra gäller sådan statistik som forskningen kring arbetsmarknaden och dess funktionssätt kräver.

Information för att underlätta arbetsmarknadens funktion behövs på många nivåer. Arbetsmarknadens parter har givetvis ett stort behov av disaggregerad lönestatistik som underlag för bl.a. avtalsförhandlingar. Lönestatistik om yrkesgrupper, regioner, ålderskategorier etc. fungerar i dessa sammanhang som ett betydelsefullt underlag för att utvärdera avtal och göra beräkningar av olika avtalskrav. Detta behov täcker respektive part förallt genom sin egen lönestatistik.

En öppen information i frågor som rör löner och löne-strukturer är vidare en nödvändig förutsättning för en effektiv allokering av arbetskraft. Detta gäller såväl information till enskilda individer som till olika organisationer och företag.

Enskilda personer behöver information som beslutsunderlag för val av utbildning, yrke, arbetsgivare, bostadsort etc. Informationen bör vara utformad så att den belyser konsekvenser av olika val. Företag och organisationer har i princip motsvarande informationsbehov. Prisrelationerna mellan olika produktionsfaktorer, inbegripet olika typer av arbetskraft, påverkar företagens val av dessa. Följaktligen är statistik om löner m.m. väsentlig för beslut som gäller anställningar, lönesättning och på längre sikt investerings- och lokaliseringsbeslut. För organisationerna på arbetsmarknaden gäller att ofullständig eller felaktig information om utvecklingen inom andra delar av arbetsmarknaden kan leda till felaktiga ställningstaganden och krav. Beslut som grundas på ofullständig eller felaktig information kan dessutom på sikt få ytterligare negativa effekter på resursallokeringen genom att förväntningarna påverkas.

Även riksdag, regering och olika myndigheter behöver detaljerad statistik över löner m.m. Statistiken behövs som underlag för den allmänna ekonomiska politiken, arbetsmarknadspolitiken, utbildningspolitiken etc.

För den empiriskt inriktade arbetsmarknadsforskningen är statistik över löner på disaggregerad nivå av stor betydelse. Aggregerade tidsseriedata över löner har huvudsakligen använts för att studera löneutvecklingens bestämningsfaktorer. Man söker t.ex. förklaringar till löneglidning genom att studera efterfrågetryck och konstruktioner av avtal. Det har emellertid visat sig att aggregerade tidsserier inte innehållit tillräckligt med information för att kunna diskriminera mellan olika

förklaringsmodeller. I delavsnitt 3.2 diskuteras utförligare olika krav som forskningen ställer på lönestatistik.

3.2 Forskningens behov av lönestatistik

De synpunkter som forskare lämnat till utredningen visar att nuvarande statistikförsörjning inte är tillräcklig för forskningens behov. För att undersöka arbetsmarknadsbeteenden krävs t.ex. att lönen kan kopplas till betydligt fler variabler än vad som är fallet i nuvarande statistik. För att skatta utbudet av arbetskraft krävs att man förutom lönen har uppgifter om andra inkomstslag, skatt, övriga familjemedlemmars inkomst etc.

Behoven av data och information styrs i hög grad av den teoribildning som forskningen baseras på. En översiktlig genomgång av teoribildningen följer nedan.

Konventionell nationalekonomisk arbetsmarknadsteori grundas på antaganden om individernas och företagens agerande. Teorin utgår från att företagen strävar efter att maximera vinsten och att efterfrågan på arbetskraft bestäms utifrån detta. Utbudet av arbetskraft ses som en del av individens beslut om sin tidsanvändning. I valet mellan arbete, fritid och hemarbete samt i valet mellan olika yrken, branscher, företag och regioner är lönenivån och lönestrukturen en väsentlig faktor för individens val. Valet påverkas naturligtvis också av andra förhållanden såsom familj, personliga intressen, arbetsmiljö etc.

Samspelet mellan efterfrågan och utbud på arbetskraft resulterar enligt den klassiska teorin i att jämviktslägen på olika marknader etableras vid vissa priser på arbetskraft och vissa kvantiteter av arbetade timmar. Vid dessa jämviktslägen existerar ingen arbetslöshet

eller brist på arbetskraft. I verkligheten är detta dock normalt inte fallet för hela arbetsmarknaden samtidigt. Ofta uppstår utpräglade obalanssituationer så att det på marknaden både finns arbetslöshet och lediga platser.

Det är bl.a. dessa obalanssituationer som den ekonomiska forskningen söker förklara. En av teorierna tar fasta på att det på arbetsmarknaden finns olika delarbetsmarknader. Sysselsättningstillfällena finns inom ett område medan arbetskraften finns inom ett annat. En annan teori koncentrerar sig på de arbetslösas sökbeteenden och deras förväntningar om utvecklingen av olika faktorer såsom löner för olika arbeten och kostnader för att söka och byta arbete. De som söker arbetskraft har inte fullständig information om var de arbetssökande finns eller om deras egenskaper och krav.

Under 1900-talet har förutsättningarna för lönebildningen ändrats radikalt. Den tekniska och ekonomiska utvecklingen har medfört att efterfrågan på arbetskraft med kvalificerad utbildning ökat. Utvecklingen mot en mer heterogen arbetsmarknad med specialiserad arbetskraft gör att arbetsbyten medför allt större omställningskostnader både för arbetstagare och arbetsgivare. Dessa s.k. transaktionskostnader medför svårigheter att matcha efterfrågan och utbud på arbetskraft vilket kan leda till friktionsarbetslöshet. De ökade kostnaderna för arbetsbyten kan leda till att rörligheten på arbetsmarknaden minskar och att allokeringen av arbetskraft blir allt mindre effektiv.

Information om löner på disaggreerad nivå kan bestå av tvärsnittsdata eller paneldata. Paneldata innebär att man följer utvecklingen för ett urval av individer mellan olika tidpunkter, medan tvärsnittsdata avser förhållandet vid en given tidpunkt.

Vid deskriptiva studier används vanligtvis tvärsnittsdata. Den deskriptiva presentationen av löner och lönespridningar för olika grupper är betydelsefull på så sätt att den beskriver lönestrukturen inom arbetsmarknaden. Med lönestruktur för ett givet kollektiv avses i detta sammanhang individernas eller de olika gruppernas position inom ett löneintervall. Varje företag har sin speciella lönestruktur liksom branscher och geografiska regioner. De variabler som redovisningen relateras till väljs i regel med hjälp av hypoteser om vilka faktorer som påverkar lönestrukturen. Lönen kan exempelvis redovisas efter variablerna kön, ålder, utbildning, sektor (privat/offentlig), näringsgren, företagsstorlek, yrke, befattning, geografiskt område m.m. Lönestrukturen kan vidare avse fördelning efter olika lönekomponenter, t.ex. tidlön och ackordslön, fast månadslön samt fasta eller rörliga tillägg.

Deskriptiva studier av lönstrukturen har, förutom sitt allmäninformativa värde, betydelse som indikatorer för inriktningen av vidare studier och forskningsområden. Redovisade löneskillnader mellan olika grupper ger upphov till frågor om varför löneläget och löneutvecklingen är högre i en del branscher, hur löneskillnader mellan kvinnor och män uppkommer, vilket samband som finns mellan lön och utbildningstidens längd etc.

För studier som söker förklara en viss lönestruktur krävs att man för varje individ kan mäta variabler som antas vara relaterade till lönen. Genom denna typ av studier försöker man t.ex. testa hypoteser om olika faktorerens betydelse för löneskillnader mellan individer. Uppgifter om utbildning, yrke, befattning och erfarenhet i yrket är här viktiga. Studier av arbetsmarknadsbeteende gäller både lönebildning och allokering av arbetskraft. Hittills har de undersökningar som utförts främst avsett utbudet av arbetskraft. Hushållet ses härvid som en enhet där individens val påverkas av övriga familje-

medlemmars beslut. Utbudet av arbetskraft för olika hushållsmedlemmar beror då, förutom på lönen för den enskilde medlemmen, på lönerna för övriga medlemmar, övriga hushållsinkomster etc.

För att kunna göra denna typ av studier har forskare byggt upp egna databaser grundade på intervjuundersökningar. Ett problem med intervjuundersökningar är emellertid att det kan vara svårt att få väldefinierade svar på vilka löneelement som lönen avser. Det kan också vara svårt att erhålla svar med god precision. Denna typ av problem skulle kunna lösas genom att man kopplar en företagsbaserad undersökning till en aktuell intervjuundersökning.

Vad gäller efterfrågan på arbetskraft är forskningen inte lika omfattande. I de studier som gjorts har huvudsakligen aggregerade uppgifter använts. Variabler av intresse för sådana studier är dels uppgifter om arbetsmarknaden vad avser vakanser, arbetslöshet, sysselsättning och arbetskraftsomsättning, dels uppgifter om företagen vad gäller producentpriser, produktion, förädlingsvärden och vinstmarginaler.

För att på ett tillfredsställande sätt kunna förstå vilka faktorer som påverkar lönenivåns förändring bör det enligt forskare upprättas en databas över företag kopplad till ytterligare variabler som kan erhållas från AMS, AKU och SCBs industristatistik.

En utförlig diskussion om teoribildningen och forskningens behov av lönestatistik finns i appendix 4 av Nils Henrik Schager.

3.3 Arbetsmarknadsparternas lönestatistik

SCB publicerar årlig lönestatistik baserad på underlag som huvudsakligen hämtas från arbetsmarknadsparternas lönestatistik. Beträffande privatanställda arbetare är underlaget individbaserat endast för vissa områden. För egentlig industri och byggnadsindustri har SCB endast tillgång till aggregerade uppgifter. Parternas underlag kompletteras med urvalsundersökningar för den del av arbetsmarknaden som inte täcks av parternas statistik.

Arbetsmarknaden kan indelas i privat och offentlig sektor. Inom privata sektorn är det två huvudområden som dominerar, nämligen SAF/LO-området och SAF/PTK-området. Vid sidan av dessa produceras lönestatistik för andra områden, där arbetsgivareföreningarna SFO, KFO, KAB, BAO och TA sluter avtal.

Inom den offentliga sektorn produceras lönestatistik om dels primär- och landstingskommuner, dels staten. På den kommunala sidan produceras lönestatistik separat om organisationerna respektive förhandlingskartellerna KTK, SKAF och SACO/SR-K, vilka i sin tur förhandlar med Kommun- respektive Landstingsförbundet. Inom den statliga sektorn förhandlar TCO-S och SACO/SR-S samt SF med statens arbetsgivarverk, SAV. Här produceras ingen organisationsuppdelad lönestatistik.

Nedan följer en översiktlig beskrivning av den begreppsapparat som gäller för lönestatistiken inom SAF/LO- och SAF/PTK-områdena samt för kommuner och staten. De övriga områdena inom den privata sektorn avviker inte på något markant sätt vad gäller olika begrepp från de som gäller för SAF/LO och SAF/PTK. Följaktligen görs inga särskilda beskrivningar för dessa områden.

3.3.1 Privat sektor

SAF/LO

Inom SAF/LO-området olika avtalsområden tillämpas många olika principer för lönesättning. Inom vissa områden tillämpas s.k. kollektiv lönesättning som syftar till att löntagare med samma arbetsuppgifter och med samma kvalifikationer i princip skall ha samma lönesättning. Genom kollektivavtalens s.k. minimilöner anges de undre lönegränserna för olika kategorier av löntagare. Även så kallade normallöneavtal tillämpas där angivna lönesatser varken ska över- eller underskridas. Till detta kommer olika former av prestationslönesystem - ackordslöner etc. - som påverkar lönesättningen.

Lönestatistiken omfattade 1986 ca 750 000 arbetare varav cirka 665 000 redovisades individuellt till SAF. Resterande del redovisades genom summarisk yrkes- eller företagsstatistik. Samtliga statistikresultat är framtagna per kollektivavtalsområde. Mer än ett kollektivavtalsområde kan förekomma per arbetsgivareförbund respektive arbetstagarförbund. Det största enskilda kollektivavtalsområdet är det mellan Sveriges Verkstadsförening och Metallindustriarbetareförbundet. Det är det enskilda avtalsområdet som utgör grunden för förbundsförhandlingar. I avtal överenskommes bl.a. om hur arbetstagarernas aktuella förtjänster skall öka enligt s.k. övergångsbestämmelser samt vilka lägsta minimilöner som skall gälla i det nya kollektivavtalet. Efter förbundsförhandlingarna följer i de flesta fall lokala förhandlingar om tillämpningen av det centrala avtalet och övergångsbestämmelser. För vissa områden med så kallade normallöneavtal genomförs inga lokala förhandlingar.

Populationen inom SAF/LO-området lönestatistik utgörs av vuxna respektive minderåriga arbetare enligt respektive kollektivavtals definition, såväl organiserade som oorganiserade oavsett anställningstidens längd under mätperioden. Inom flertalet kollektivavtalsområden redovisas respektive arbetare efter den yrkesgrupp som denne är att hänföra till enligt arbetsuppgifter och avtal eller efter annan av parterna överenskommen gruppering. Som arbetare räknas även arbetande förmän. Vid statistikbearbetningen borttages arbetare äldre än 65 år. Vidare insamlas inte uppgifter för företagsledare, familjemedlemmar, utlandsanställda samt anställda med reducerad lön på grund av nedsatt arbetsförmåga.

Den vanligast förekommande mätperioden utgörs av andra kvartalet varje år. Uppgifterna och statistikbearbetningarna brukar vara tillgängliga i oktober eller november samma år. Dessutom förekommer en löpande kvartalsstatistik under årets tre övriga kvartal för övervägande delen av SAF/LO-området.

Redovisningen omfattar löneersättningar som relateras till arbetad tid i timmar. Lönebegreppen är bland annat tidlön, ackordsförtjänst, helglön, skifttillägg, ob-tillägg, övertidstillägg och andra förmåner. Grundlönebegreppet utgörs vanligtvis av tidlön plus ackordsförtjänst där faktiskt utbetald lönesumma divideras med antalet arbetade timmar under kvartalet.

SAF/PTK

Inom SAF/PTK-området tillämpas vanligtvis individuell lönesättning. Lönerna för tjänstemännen sätts med utgångspunkt från de enskilda löntagarnas arbetsuppgifter, kvalifikationer och prestationer, med få eller inga normerande lägstalöner eller lönetariffer.

Löneförhandlingar inom området kan förekomma på såväl central, förbunds- som lokal nivå i nämnd ordning. När respektive förbund i förekommande fall antagit eller slutit en överenskommelse vidtar förhandlingar mellan företag och klubbar om fördelningen av individuella höjningar av löner.

Till stöd för förhandlingsarbetet har parterna löne-statistik som är uppbyggt på parternas särskilda klassificeringssystem - Befattningsnomenklatur Tjänstemän (BNT). I BNT beskrivs 51 befattningsfamiljer som avser befattningarnas art och innehåll. Varje familj är i sin tur indelad i högst sju befattningsskikt som beskriver arbetets svårighetsgrad.

Lönestatistiken omfattade 1986 ca 400 000 individer. I huvudpublikationerna sker indelningen av materialet efter befattningsnomenklatur, utbildning och arbets-givareförbund.

Populationen inom SAF/PTK-området utgörs av hel- och deltidsanställda tjänstemän i åldersgruppen 16-64 år, såväl organiserade som oorganiserade. Deltidsanställda ingår inte vid beräkningar av förändringstal. I publikationen "Löner för tjänstemän" redovisas medianer och undre respektive övre kvartiler för befattningstyper där både hel- och deltidsanställda ingår. Vid beräkning av lönenivåer för hela kollektivet redovisas heltids-anställda separat. Vidare insamlas inte uppgifter för tjänstemän med provtjänstgöring, elever, praktikanter, partiellt arbetsföra, utlandsanställda, företagsledare och företagsägare.

Den etablerade mätperioden har sedan 1950-talet med några få undantag utgjorts av löneläget i augusti varje år. Insamlade uppgifter brukar vara tillgängliga i slutet av året.

Grundlönebegreppet i statistiken baseras på månadslön. Denna definieras som summan av stipulerad fast kontant månadslön och genomsnitt per månad av provision, tantiem, premielön etc. samt genomsnittligt värde av naturaförmåner och andra förmåner per månad. Skift- och ob- tillägg insamlas i statistiken men redovisas för sig utanför de standardiserade lönetabellerna och ingår följaktligen inte i grundlönebegreppet. Semestertillägg och övertidsersättning insamlas inte.

Genom standardräkning eller s.k. SÅYA-vägning (egentligen standardisering för ålders-, yrkes- och arbetstidsförändringar) beräknas löneutvecklingen givet att individernas fördelning på ålderklasser, yrken och arbetstid inte förändrats.

3.3.2 Offentlig sektor

Primär- och landstingskommunal sektor

Inom den kommunala sektorn finns två förhandlingsnivåer, en central och en lokal nivå. Efter centrala överenskommelser mellan huvudorganisationer respektive förhandlingskarteller följer inom vissa avtalsområden lokala förhandlingar.

Under 1980-talet har de kommunala lönesystemen genomgått gradvisa förändringar i riktning från en kollektiv tariffbunden lönesättning till en i högre grad individuell lönesättning. Den dominerande principen för lönesättning före 1986 års avtal var att anställningens/befattningens lön respektive löneintervall reglerades i centrala specialbestämmelser. Lönen för anställningen/befattningen åsattes centralt antingen en viss lönegrad eller ett visst lönegradsintervall. I 1986 års avtal överenskom arbetsgivarna med SACO/SR-K och KTK om att övergå till ett nytt förhandlings- och lönesystem som syftar till att lönesätta arbetstagarna

i stället för att som tidigare lönesätta anställningen/befattningen. Lönesättningen sker direkt i lokala förhandlingar som ersätter de tidigare ASF-förhandlingarna. Genom avtalet 1988 utvecklas systemet ytterligare bl.a. genom att löneplanen avvecklas fr.o.m. den 1 juli 1989.

Svenska Kommunalarbetareförbundet (SKAF) omfattades inte av det nya förhandlings- och lönesystemet i 1986 års avtal. Från och med den 1 juli 1989 förändras emellertid också lönesystemen för arbetstagare inom SKAFs områden i riktning mot i högre grad lokalt bestämda lönesättningar.

I parternas lönestatistik ingår såväl hel- och deltidsanställda som timavlönade. För primär- respektive landstingskommunerna gäller dock att de timanställda under mätperioden skall ha arbetat minst 10 respektive minst 4 timmar för att ingå. Vidare ingår inte lärare för vilka staten förhandlar och sluter avtal, beredskapsarbetare och anställda i ungdomslag eller motsvarande, förtroendevalda och arvodesanställda och inte heller anställda i bolag eller stiftelser.

Den sedan 1973 etablerade mättidpunkten är 1 mars varje år. Normalt finns dessa uppgifter tillgängliga i slutet av året. Grundlönebegreppet i förhandlingssammanhang utgörs av summan av månatlig löneklasslön plus avlöningsförstärkning och uppdragstillägg för läkare samt tantiem för tandläkare och tandtekniker vägd med antalet årsarbetare. Fr.o.m. 1 juli 1989 försvinner emellertid som nämnts ovan löneplanen för tjänstemännen. Redovisningen omfattar vidare olika former av lönetillägg, t.ex. tillägg för obekväm arbetstid, jourtillägg, beredskapstillägg och övertidskompensation.

Statlig sektor

Liksom lönesystemen i de kommunala sektorerna har de statliga lönesystemen hittills karaktäriserats av att de i stor utsträckning är normativa och kollektiva. Den tendens som för närvarande kan skönjas är att det individuella inslaget ökar relativt det normativa inslaget. Inom det statliga förhandlingsområdet finns två förhandlingsnivåer, en central och en lokal. Den centrala förhandlingsrätten utövas av statens arbetsgivarverk (SAV) och de anställdas organisationer respektive förhandlingskarteller SACO/SR-S och TCO-S samt SF. På lokal nivå utövas förhandlingsrätten på arbetsgivar- sidan av företrädare för myndigheter.

I lokala förhandlingar fördelades (förutom tillämpningen av centrala avtal) s.k. L-ATF-utrymme till och med 1987 och eventuellt utrymme i den så kallade "pinn- banken", dvs. löneutrymme som frigjorts i samband med personalomsättning. Utrymmet för lokala L-ATF-förhand- lingar fastställdes normalt per budgetår av de centrala parterna och L-ATF kom därför att utges fr.o.m. den 1 juli varje år. Utrymmet för L-ATF har tidigare mot- svarat en genomsnittlig löneökning per myndighet med cirka 1 procent per år. Från och med 1988 finns inget fastställt utrymme för lokala förhandlingar utan de centrala parterna avtalar vilken ekonomisk ram som ska gälla för de olika myndighetsområdena under varje avtalsperiod.

I lönestatistiken över statligt anställda ingår samtliga arbetstagare med statligt reglerad lön. Undantagen är riksdagen och dess verk, allmänna försäkringskassor och arbetstagare i beredskapsarbete eller liknande. De statliga bolagen ligger utanför förhandlingsområdet och ingår följaktligen inte i den statliga lönestatistiken, utan återfinns främst i SFOs lönestatistik.

Den etablerade mättidpunkten är 1 mars varje år. För de som då var anställda anges den stipulerade löneklasslönen för månaden mars. För timanställda redovisas faktiskt intjänat belopp under månaden mars. Insamlade uppgifter brukar vara tillgängliga i slutet av året.

Lönen för en statligt anställd finns angiven i en fastställd löneplan. För huvuddelen av de statligt anställda gäller löneplan N. Grundbegreppet i lönestatistiken är löneplanslönen, vilken avser lönegrad inklusive tjänstetidsklass. Övriga begrepp som förekommer i lönestatistiken är fasta lönetillägg (lönetillägg som utgår med ett för månad eller längre tid fastställt belopp samt arvode för tilläggstimmar och gottgörelse för särskild arbetstid), övriga lönetillägg (lönetillägg som utgår med ett för månad rörligt belopp, dock ej övertids- och extratidstillägg), fast lön (summan av löneplanslön och fasta lönetillägg) och utbetald lön (summan av fast lön efter eventuella avdrag och övriga tillägg). Exempel på fasta lönetillägg är marknadslönetillägg och särskilt tillägg för avlöningsförstärkning. Som exempel på övriga lönetillägg kan nämnas obekvämtidstillägg och semesterlönetillägg.

3.4 SCBs årsstatistik

Som tidigare nämnts publicerar SCB årligen lönestatistik som främst grundas på den partsstatistik som behandlats i föregående delavsnitt. Partsstatistiken för den privata arbetsmarknaden kompletteras med urvalsundersökningar av företag som inte täcks av partsstatistiken. SCBs kompletteringar ansluter till partsstatistiken genom att man anpassar mätperioder och lönebegrepp till de som respektive part använder. Statistiken bearbetas också på flera sätt. SCB genomför sålunda bortfallsuppräknings för att få en representativ statistik. Vidare klassas statistiken för den privata arbetsmarknaden efter näringsgrenar vilket sker genom samkörning med

det centrala företagsregistret (CFAR). Inom den statliga sektorn förekommer det att samma typ av tjänst benämns olika inom de olika myndigheterna. För att öka jämförbarheten görs aggregeringar av tjänstebenämningar med samma arbetsinnehåll.

SCB publicerar dels löpande statistiska meddelanden om löner m.m., dels SOS-publikationer. SOS-publikationerna är regelbundet återkommande redovisningar för kommunal sektor, statlig sektor, privatanställda tjänstemän och privatanställda arbetare. Dessutom har SCB vanligtvis haft olika avsnitt som behandlat löner m.m. i "Arbetsmarknadsstatistisk årsbok", som hittills publicerats tre gånger under 1980-talet. Vid sidan av dessa publikationer har SCB genomfört specialstudier om löner, löneutveckling och lönestrukturer som publicerats inom ramen för SOS. "Löneutvecklingen 1973-1985" som redovisar genomsnittslöner och lönespridningar för de större kollektiven på arbetsmarknaden, och som utkom 1987, är ett exempel på det senare. Eftersom statistiken är officiell har man också sökt presentera resultaten så att de skall kunna förstås och läsas av en bredare krets än den som parterna vänder sig till.

SCBs officiella statistik om löner m.m. är inte helt problemfri. I de resonemang som förts med användare och producenter av lönestatistik - parternas lönestatistiker och ekonomer, konjunkturbedömare och fristående ekonomer samt forskare - har påtalats en kvarstående brist på jämförbarhet avseende begrepp och periodisering. Det faktum att den offentliga statistiken ofta dessutom redovisas avsevärt senare än parternas statistik har gjort den mindre användbar som beslutsunderlag för regering och riksdag, organisationer och övriga aktörer på arbetsmarknaden.

3.5 Framtida inriktning

Flera av de problem som för närvarande råder i statistikproduktionen beror enligt utredningens mening på att samarbetet dels parterna emellan, dels mellan parterna och SCB, är alltför outvecklat.

Enligt utredningens mening är därför den bästa lösningen att ett utvecklingsarbete rörande den mer långsiktigt inriktade statistikproduktionen bedrivs inom ramen för ett nära samarbete mellan å ena sidan arbetsmarknadens parter och å andra sidan mellan parterna och SCB. Formerna för ett sådant samarbete diskuteras närmare i avsnitt 4.

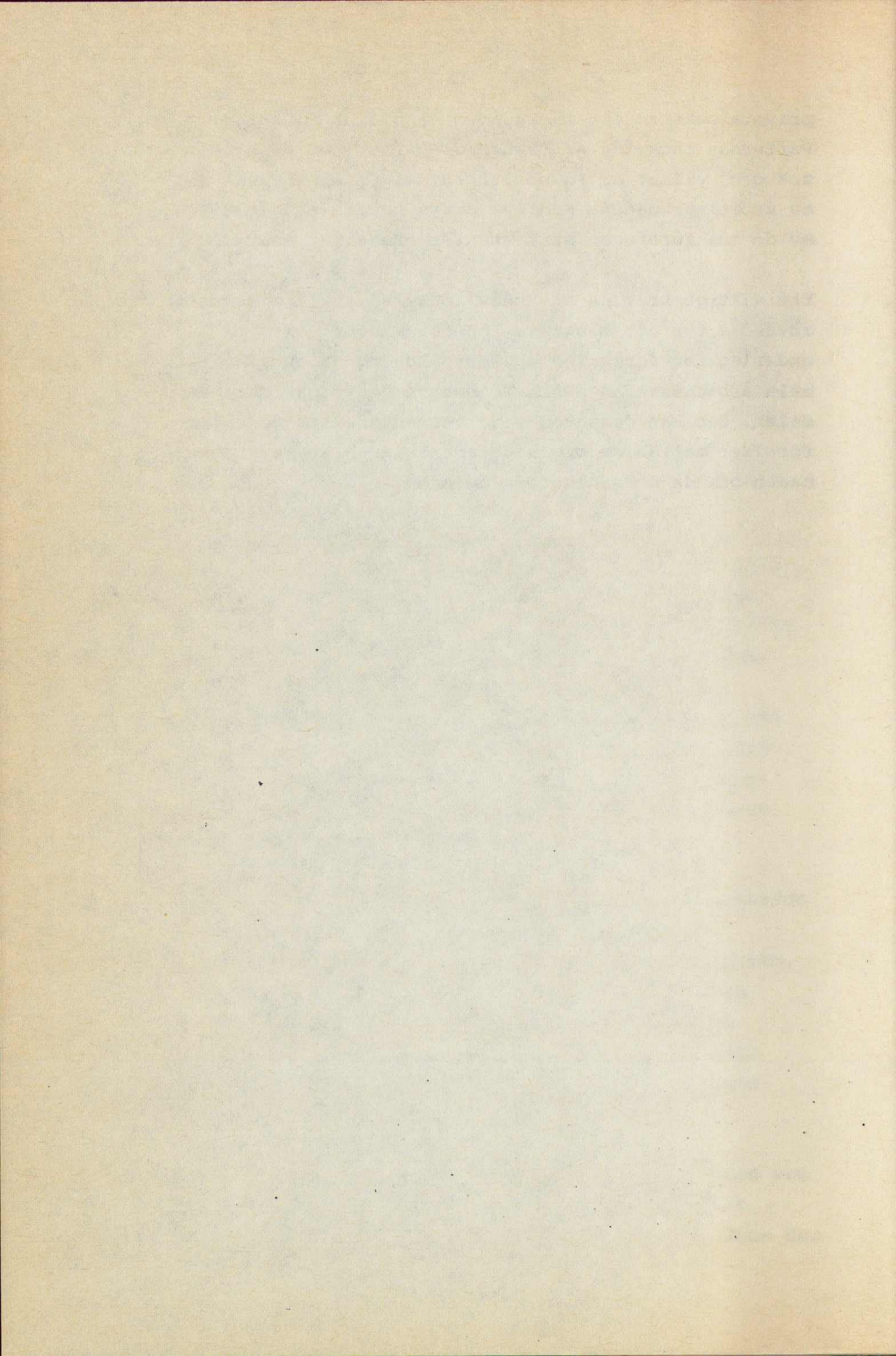
Arbetet bör resultera i ett informationsflöde som tillgodoser allmänintresset, bl.a. i form av regelbundet publicerade uppgifter om lönestrukturer, löneutveckling och lönekostnader för olika delar av arbetsmarknaden. Publikationer bör regelbundet ges ut som belyser kostnadsutvecklingen på hela arbetsmarknaden för olika branscher, näringsgrenar och sektorer, för olika löneskikt av arbetstagare etc. Vissa internationella jämförelser bör också göras. Ett kontinuerligt samarbete bör även bedrivas med forskare.

Den statistikproduktion som vänder sig till den enskilde individen bör ge en god översikt över ingångslön, genomsnittlig lönenivå och lönespridning i olika yrken, för olika branscher och för olika regioner. Förutom detta behövs information om allmänna villkor såsom semester och sjukförmåner. De är vidare önskvärt att alla förmåner som utgör ersättning för utfört arbete redovisas.

Nuvarande officiella statistik omfattar även områden som ligger utanför parternas statistik. Partsmaterialet täcker visserligen 70-80 procent av de anställda inom den

privata sektorn men täckningen är ojämnt fördelad. Parternas täckning är framförallt låg inom tjänstesektorn, vilket är en sektor som utgör en växande del av arbetsmarknaden. Man kan också notera att åtskilliga av de små företagen står utanför organisationerna.

Ett viktigt krav på en individbaserad statistik som ska användas för att beskriva lönestrukturer och vara underlag för forskning om lönebildning är att den täcker hela arbetsmarknaden och inte bara den organiserade delen. Det kan dessutom vara intressant att göra jämförelser mellan de organiserade delarna av arbetsmarknaden och de oorganiserade delarna.



I avsnitten 2 och 3 har olika behov av lönestatistisk information och utredningens synpunkter och förslag rörande statistikproduktionen redovisats.

I avsnitt 2 har behovet av kortperiodisk statistik och de riktlinjer som utredningen anser bör gälla för sådan statistik beskrivits. Statistiken bör täcka hela arbetsmarknaden och publiceras kvartalsvis. En grundläggande målsättning är att en enhetlig informationskälla om löner och lönekostnader bör skapas. Produktionen och bearbetningen föreslås bli helt fristående från den lönestatistik som arbetsmarknadens parter framställer. Statistikens inriktning beskrivs som tidigare nämnts utförligare i appendix 2 och 3.

I avsnitt 3 har den detaljerade årsvisa lönestatistiken behandlats. Den årsvisa statistik som SCB för närvarande producerar grundar sig på arbetsmarknadsparternas statistik. Därutöver görs vissa kompletteringar för de områden som inte täcks av parternas statistik. I avsnittet påtalas problem med denna statistik vad gäller jämförbarhet mellan olika begrepp, periodisering, publiceringsmässig eftersläpning etc. Dessa problem beror delvis på att statistiken framställs av ett flertal primärproducenter vilket innebär samordningssvårigheter. I syfte att så långt möjligt undanröja sådana problem har utredningen funnit det angeläget att samarbetet parterna emellan samt mellan parterna och SCB intensifieras. Det finns därför anledning att i detta sammanhang också diskutera formerna för hur den framtida statistikproduktionen lämpligast bör ske.

Eftersom det är parterna som byggt upp och löpande producerar statistiken besitter dessa en unik kompetens i fråga om tolkningen av den. Det är också arbetsmark-

nadens organisationer, i egenskap av avtalsslutande parter, som har de bästa förutsättningarna att beräkna kostnads- respektive inkomsteffekter av ingångna avtal och att känna till innebörden av den rika flora av begrepp som används i avtalen.

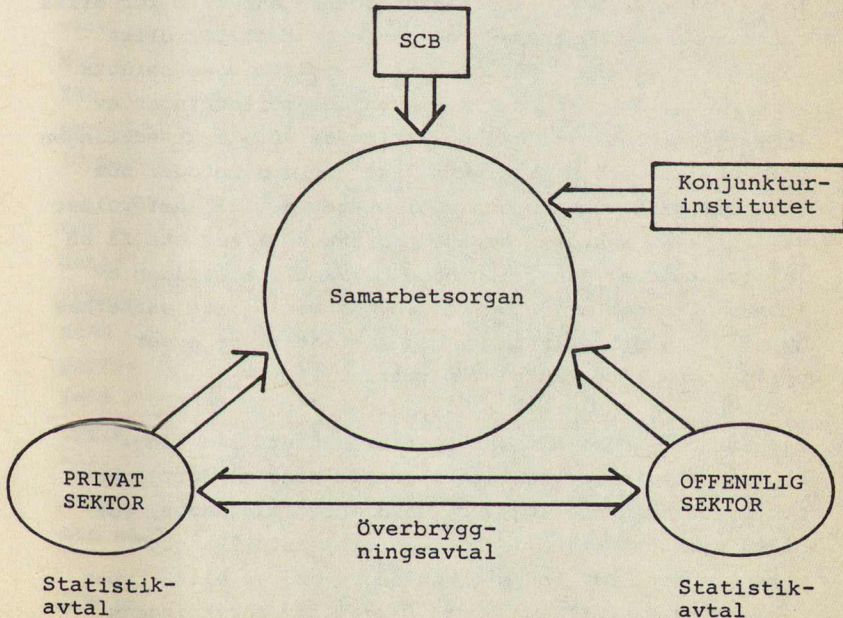
Det är mot denna bakgrund som det enligt utredningens mening behövs ett utökad och fördjupat samarbete mellan parterna och den officiella statistikmyndigheten, dvs SCB. Redan nu äger ett samarbete i olika grupperingar rum mellan parterna. Det vore önskvärt om detta samarbete kunde utvidgas till att omfatta samtliga parter på arbetsmarknaden, inklusive ett fastare samarbete mellan privat och offentlig sektor.

Utredningen har vid sina kontakter med arbetsmarknadens parter erfarit att intresse finns för ett mellan parterna genom avtal reglerat statistiksamarbete inom den privata respektive den offentliga sektorn och även för ett överbryggande samarbete mellan dessa delar av den svenska arbetsmarknaden. Som en ytterligare utvidgning kan ett samarbete mellan parterna å ena sidan och SCB å den andra sidan etableras. Samarbetet skulle kunna utmyнна i att ett till SCB knutet lönestatistiskt samlarbetsorgan inrättades, där SCB svarar för ordförandeskapet och där parterna på både den privata och den offentliga sidan är företrädde. Samarbetsorganet skulle inom sig besluta om de praktiska arbetsformerna.

Parterna har också givit uttryck för stor beredvillighet när det gäller att ge konjunkturinstitutet hjälp med tolkning av ingångna avtal m.m. Ett sätt att utveckla detta samarbete, förutom genom direkta kontakter med parterna, kan vara att även låta konjunkturinstitutet medverka i det ovan nämnda samlarbetsorganet.

En huvuduppgift för ett sådant organ bör vara att i samverkan arbeta fram förbättrade metoder och klara

definitioner för att beräkna och jämföra löne- och lönekostnadsutvecklingen inom olika delar av arbetsmarknaden. Även om en fullständig jämförbarhet mellan olika grupper sannolikt är omöjlig att uppnå beroende på olikheter i lönesystem, torde målmedvetna insatser från parternas och SCBs sida kunna resultera i betydande framsteg på detta område. Samarbetsorganet bör vidare kunna utgöra ett forum för diskussion av metoder att statistikbelysa den icke-avtalsreglerade delen av arbetsmarknaden. Här skulle också av SCB framtagna statistik kunna diskuteras före publiceringen. Ett samarbete av detta slag bör enligt utredningens uppfattning kunna ge den officiella statistiken ökat erkännande och ökad auktoritet. Nedanstående figur visar schematiskt hur statistiksamarbetet mellan parter och myndigheter kan struktureras.



Denna skiss till framtida inriktning av statistikproduktionen innebär att SCB fortfarande har rollen som officiell statistikproducent med ansvar för standarder, internationellt samarbete etc.

Utredningen avser att i ett kommande delbetänkande bl.a. diskutera olika lönebegrepp och mätmetoder samt föreslå olika sätt att redovisa lönestatistik. Avsikten är att härigenom tillkännage utredningens uppfattning om hur den lönestatistiska presentationen bör ske, oavsett de former den i framtiden kan komma att äga rum under. Nedan beskrivs på ett översiktligt sätt utredningens syn på vilken inriktning en sådan information bör ha.

De informationskrav som bör gälla för statistikproduktionen kan sorteras in under tre punkter:

i) För det första bör årliga redovisningar göras av hur löne- respektive lönekostnadsutvecklingen varit för olika branscher, näringsgrenar och sektorer samt för olika löntagarkategorier. Dessutom bör redovisningen omfatta beräkningar av kostnader för avtalade förändringar av löner m.m. Redovisningen bör utformas så att utvecklingen blir sakligt och allsidigt belyst och med metoder som ökar tillgängligheten och möjligheterna till jämförelser mellan olika sektorer av arbetsmarknaden. För att få en fullgod bild av lönebildningen på samtliga områden av arbetsmarknaden är det utredningens mening att parternas statistik bör kompletteras med statistik som avser områden som inte täcks av parterna.

ii) För det andra bör det regelbundet utföras långsiktiga studier av mer analyserande slag av förtjänst- och kostnadsutvecklingen på hela arbetsmarknaden, för olika branscher samt för olika förtjänstskikt och yrkesgrupper. Det rör sig med andra ord om olika typer av lönestrukturella studier. Likaså bör forskningsen

behov av lönestatistik tillgodoses. Vid dessa undersökningar bör även möjligheterna prövas att komplettera lönestatistiken med ytterligare variabler som kan ge bättre underlag för forskning kring lönebildning.

iii) För det tredje har konjunkturinstitutet utöver den statistik som tillhandahålls via SCB behov av löpande underhandsinformation i frågor som påverkar löne- och lönekostnadsutvecklingen på arbetsmarknaden. Detta gäller främst information från parterna om innehåll i och utformning av slutna avtal på arbetsmarknaden och andra faktorer som är relevanta i sammanhanget.

Den i det föregående redovisade idéskissen till former för statistikproduktionen innebär att parterna samarbetar med SCB i syfte att - med SCB som officiell statistikproducent - ge ut regelbundna publikationer som belyser utvecklingen av löner m.m. Samarbetet måste ges en form som garanterar kontinuitet. Därmed kan en önskad trovärdighet och stabilitet i informationsflödet uppnås. Med de målsättningar som utredningen ovan presenterat för ett utökat partssamarbete är det sannolikt att parterna skulle tvingas utöka sina resurser på det lönestatistiska området.

Det ligger självfallet inte inom statsmakternas möjligheter att föreskriva ett utökat samarbete i statistikfrågor mellan arbetsmarknadens parter. En sådan målsättning kan endast utformas som en rekommendation till parterna. Om det av utredningen skisserade samarbetet inte kommer till stånd får andra lösningar övervägas i syfte att tillförsäkra statistikconsumenterna önskad information. Detta gäller även då ett eventuellt partsamarbete inte skulle uppfylla de grundläggande krav ett sådant borde resultera i.

SCB har hittills bedrivit visst samarbete med parterna i en relativt stor grupp, EFAM, som har till uppgift att

bevaka hela arbetsmarknaden. I praktiken har dock EFAM mer fungerat som ett granskningsorgan än som ett verkligt samarbetsforum. SCB har sålunda hört EFAMS synpunkter inför publiceringen av vissa mer omfattande skrifter. Enligt utredningens mening är EFAM som grupp alltför stor och dess verksamhetsfält alltför brett för att på ett effektivt sätt fylla den funktion som det ovan skisserade samarbetsorganet förutsätts ha. Om ett sådant inrättas aktualiseras också frågan om behov av förändringar i EFAMS organisation och arbetsuppgifter.

SCB har hittills bedrivit visst samarbete med parterna i en relativt stor grupp, RAM, som har till uppgift att

APPENDIX 1

**Produktbeskrivning av SCBs nuvarande månatliga
lönestatistik**

Gruvor och mineralbrott, tillverkningsindustri m.m.

"Sysselsättning och löner för
arbetare inom industri"

Arbetare	Antal anställda (vuxna + minderåriga)
nyanställda	Antal frånvarande, avgångna, Antal arbetade timmar, övertids- timmar (%) Antal driftsdagar Genomsnittlig timförtjänst (totalt för arbetad tid inkl. övertid) Lön för ej arbetad tid som helglön, semesterlön, o.d. ingår ej. Kön (antal), näringsgren.
Periodicitet	Månatlig
Mättidpunkt/ period	Månad (eller period om minst 2 veckor som omräknas till månad med hjälp av antal driftsdagar). Antal anställda och antal frånvarande under en normal arbetsdag i slutet av månaden. Antal avgångna och nyanställda under hela kalendermånaden.
Historik	Officiell statistik har utarbetats sedan 1930-talet. 1947-1967 insam- lades sysselsättningsdata månadsvis och lönedata kvartalsvis. Fr.o.m.

1968 insamlas även lönedata månadsvis. Löneuppgifterna är i stort sett jämförbara från 1947 och sysselsättningsuppgifterna från 1968. Brott i sysselsättningsserien 1974 p.g.a. byte av urvalsram. Från 1974 dras ett nytt urval årligen.

**Undersöknings-
population**

Arbetare inom gruvor och mineralbrott, tillverkningsindustri, reparation av hushållsvaror och fordon. I undersökningen ingår också statliga verkstäder samt Samhällsföretag (separat redovisat).

Urvalsram

Centrala företags- och arbetsställeregistret (CFAR)

**Undersöknings-
metod**

Alla företag med 500 eller fler anställda. I övrigt urval, stratifierat efter företagets bransch och antal anställda. Primärmaterialet utgörs av summariska uppgifter per arbetsställe.

Täckning

Företag med mindre än fem anställda ingår ej utom beträffande företag inom reparation av hushållsvaror och fordon.

APPENDIX 2

Utredningens förslag till branschindelning

<u>SNI</u>	<u>Branschnamn</u>
1	Jordbruk, jakt, skogsbruk och fiske
2	Gruvor och mineralbrott
3	Tillverkningsindustri
31	Livsmedels-, dryckesvaru- och tobaksvaruindustri
32	Textil-, beklädnads-, läder och lädervaruindustri
33	Trävaruindustri
341	Massa-, pappers- och pappersvaruindustri
342	Grafisk industri
35	Kemisk industri, petroleum- och kolindustri samt gummivaruindustri
36	Jord- och stenvaruindustri
37	Järn-, stål-, och metallverk
38+39	Verkstadsindustri och annan tillverkningsindustri
4	El-, gas-, värme- och vattenverk
5	Byggnadsindustri
61+62	Parti- och detaljhandel
63	Restaurang- och hotellrörelse
71+72	Samfärdsel, post- och televerk
81+82	Bank- och försäkringsinstitut
83	Fastighetsförvaltning och uppdragsverksamhet
9	Offentlig förvaltning och andra tjänster
91	Offentlig förvaltning, försvars-, polis- och brandväsen
931/2	Undervisning och forskning
933	Hälso- och sjukvård samt veterinärverksamhet

APPENDIX 3

Utredningens förslag till inriktning av en kortperiodisk lönestatistik

Population

Hela arbetsmarknaden.

Indelningsgrunder

Branscher enligt appendix 2 samt uppdelning på arbetare och tjänstemän.

Undersökningsmetod

Urvalsundersökning för hela arbetsmarknaden utom den offentliga sektorn; arbetsställe urvalsbas.

Totalundersökning för den offentliga sektorn.

Periodicitet

Kvartalsundersökning med tredelat månadsvis urval.

Variabler

Målsättningen bör vara att undersöka och redovisa lönebegrepp som på bästa sätt möjliggör jämförelser mellan sektorer och olika typer av analyser. Detta innebär bland annat att variablerna för respektive sektor bör utformas så enhetligt som möjligt, samt att de olika lönebegreppen särredovisas i rimlig utsträckning.

En möjlig variabelindelning beskrivs nedan. Emellertid så fångar inte denna indelning alltid upp alla förändringar av löner som kan anses vara relevanta att beakta

och redovisa. Exempel härpå är de skilda sätt som löneökningarna inom SAF/LO-förbunden lades ut i 1988 års överenskommelser. Inom vissa avtalsområden gjordes särskilda satsningar för att höja semesterlönerna medan man inom andra avtalsområden gjorde motsvarande höjningar av tid- respektive ackordslöner. Det finns vidare olika former av prestationslöner, bonuslöner etc. som inte heller alltid skulle registreras i den nedan beskrivna variabelindelningen. Det bör därför framhållas vikten av att SCB i sitt utvecklingsarbete för den kortperiodiska lönestatistiken ägnar denna fråga stor omsorg för att finna metoder eller schabloner för att fånga upp viktiga löneförändringar som inte registreras i befintlig statistik.

Arbetare privat sektor

Tidlön + ackordsförtjänst. Skifftillägg (ob-tillägg) respektive övertidstillägg redovisas separat.

Antal arbetare. Antal heltidsarbetare, dvs. summan av hel- och deltidsarbetare. Ordinarie arbetstimmar respektive övertidstimmar.

Tjänstemän privat sektor

Stipulerad månadslön + tantiem + provision + premielön + naturaförmåner etc. Skifftillägg (ob-tillägg) redovisas separat. Möjligheten att redovisa övertidsersättningar undersöks.

Antal tjänstemän. Antal heltidsanställningar, dvs. summan av hel- och deltidsanställningar. Teoretiskt beräknad total ordinarie arbetstid.

Statlig sektor

Löneplanslön + fasta lönetillägg + (övriga lönetillägg - obekvämtidstillägg). Ob-tillägg respektive övertidstillägg redovisas separat.

Antal anställda. Antal heltidsanställningar, dvs. summan av hel- och deltidsanställningar. Teoretiskt beräknad total ordinarie arbetstid. Övertidsvolym.

Kommunala sektorer

Löneklasslön + (lönetillägg - obekvämtidsersättning - övertidsersättning). Ob-ersättning respektive övertidsersättning redovisas separat.

Antal anställda. Antal heltidsanställningar, dvs. summan av hel- och deltidsanställningar. Teoretiskt beräknad total ordinarie arbetstid. Övertidsvolym.

Precisionskrav

95 procents sannolikhet att det rätta värdet mellan fyra kvartal eller 12 månader ligger inom ett intervall på ± 0.5 procentenheter om den skattade förändringen är 6 procent.

APPENDIX 4

Forskningens behov av lönestatistik

Nils Henrik Schager

1880

1880

1880

Inledning

På uppdrag av statistiska centralbyrån och 1987 års statliga lönekommitté har jag gjort en kommenterande sammanställning av den aktuella svenska lönebildningsforskningens behov av lönestatistik. Jag har därvid sökt att på ett rättvisande sätt vidarebefordra de synpunkter som kommit mig till del vid kontakter med de forskare som anges i bilaga. Dessa, inklusive mig själv, kommer i det följande att betecknas som "forskargruppen", men gruppen är helt informell och ansvaret för denna kommentar åvilar endast mig.

Den nuvarande forskningsinriktningen

Den empiriska forskningen kring löner och arbetsmarknad har under 80-talet genomgått en tyngdpunktsförskjutning. Från att tidigare ha utnyttjat tidsserier över utvecklingen för stora aggregat har forskarna mer och mer kommit att förlita sig på data på mikronivå (individ-data). Denna tendens är internationell och finns utförligt beskriven i Frank Staffords artikel i Handbook of Labor Economics, Vol. I, men den gäller också för Sverige.

Skälen för denna förskjutning mot mikrodata är flera. Ett ganska trivialt sådant är att aggregerade tidsserier funnits tillgängliga rätt länge, så att deras informationsinnehåll hunnit "uttömmas" av forskarna (så länge inte ny teoribildning öppnar nya tolkningsmöjligheter). Däremot är användbara mikrodata av mer färskt datum och följaktligen mindre exploaterade av forskarna.

Ett mer grundläggande skäl är givetvis att mikrodata i sig innehåller mer information än aggregerade data. Arbetsmarknads- och lönebildningsteorien har alltmer

kommit att inrikta sig på de enskilda agenternas beteende vilket kräver sådan information som endast mikrodata kan ge. Denna teoriutveckling är delvis helt naturlig men har delvis också sin orsak i makroteoriens sedan en tid tillbaka splittrade tillstånd. Olika skolor tävlar med skilda förklaringsmodeller för t.ex. lönenivåns utvecklingstakt. Dessvärre har aggregerade tidsseriedata visat sig dåligt kunna diskriminera mellan de olika modellerna. Således kan den mikroorienterade forskningen ha ett dubbelt syfte, dels att klarlägga enskilda agents reaktion på olika betingelser i sin omgivning, dels att med sådan kunskap som grund söka rekonstruera en mer stabil bas för makroteorin.

Mikrodata kan i princip vara organiserade på två sätt, antingen som rena tvärsnitt eller som paneldata. I det förra fallet refererar data till (ett urval av) objekt vid en given tidpunkt. Data kan insamlas också för senare tidpunkter, men man saknar då möjlighet att följa ett enskilt objekt från ett undersökningstillfälle till ett annat. Denna möjlighet står däremot till buds vid paneldata. Sådana data innebär alltså att man skapar en stor mängd tidsserier, en för varje undersökningsobjekt. Även om paneldata kan ha nackdelar i något enstaka avseende, utgör de generellt sett den mest överlägsna formen av mikrodata. De är emellertid också de mest kostnadskrävande.

Forskning är analyserande och hypotesprövande och inte begränsad till ren deskription. Följaktligen saknar uppgifter om enbart t.ex. löner större värde. Sådana uppgifter måste kompletteras med information om andra variabler, som beskriver egenskaper och tillstånd hos den individ eller det företag, för vilket löneuppgiften gäller. Det går inte att en gång för alla objektivt fastslå vilka variabler som skall ingå för att möjliggöra en god empirisk forskning kring lönebildningen. Naturligtvis måste ett val göras och jag kommer senare att

redogöra för forskargruppens önskemål. Allmänt gäller dock att rik tillgång på uppgifter är önskvärd. Det är viktigt att uppgifterna är tillförlitliga, klara till sin innebörd och på ett konsistent sätt kopplade till varandra, till det undersökta objektet och till undersökningstidpunkten. Dessa egenskaper är önskvärda oavsett om data har formen av mikrodata eller av aggregerade tidsserier (och följaktligen det studerade "objektet" är ett aggregat).

Som Frank Stafford konstaterar i sin artikel råder det en obalans i modern arbetsmarknads- och lönebildningsforskning såtillvida att arbetsmarknadens utbudssida rönt vida mer uppmärksamhet än dess efterfrågesida. Detta fenomen anses i hög grad bero på den i de flesta länder torftiga tillgången på företagsbaserade data jämfört med intervju- och registerdata baserade på individer och hushåll. I Sverige råder den unika situationen att den potentiella tillgången på registerbaserade företagsdata är mycket rik. Här föreligger alltså en möjlighet för svensk forskning att ge ett enastående bidrag till ökad kunskap även i ett internationellt perspektiv. Jag återkommer till denna fråga.

Svenska forskares användning av lönestatistik

Forskningsstudier under 80-talet, i vilka lönestatistik har utnyttjats, kan grovt uppdelas i fyra kategorier.

- a) Deskriptiva studier, vilka beskriver lönenivåer eller löneutvecklingen för olika grupper och där den teoretiska ramen utgörs av själva gruppindelningen (exempel utgör studier av löneskillnader mellan män och kvinnor eller av lönespridningen mellan och inom avtalsområden)

- b) Studier av lönestrukturer, i vilka individens lönenivå eller löneutveckling antas bero på individuella egenskaper eller omständigheter enligt någon teoretisk modell (exempelvis studier av lönenivåns beroende av utbildning och arbetslivserfarenhet)
- c) Studier av arbetsmarknadsbeteenden, där individens lön antas spela en påverkande roll. Sådana studier utgör ofta ett naturligt komplement till studierna under b) (exempelvis studier av arbetskraftsutbudets beroende av lönenivån eller av avgångsbenägenhetens beroende av företagets löneläge)
- d) Studier av löneökningars bestämningsfaktorer för större aggregat av branscher och arbetstagare enligt någon teoretisk specifikation av lönedynamiken (exempelvis studier om löneglidningens beroende av arbetsmarknadsläget för olika typer av arbetskraft, t. ex. industriarbetare)

Gemensamt för studier av typ b), c) och d) är att de är hypotestestande, dvs. de söker fastställa teorins relevans för den verklighet statistiken beskriver. De ger också en bild av den kvantitativa styrkan i de uppskattade sambanden. Medlet att nå dessa syften består i tillämpningen av ekonometriska skattningsmetoder på tillgängliga data.

Deskriptiva studier (typ a) kommer jag i det följande inte att behandla. Det förtjänar emellertid att påpekas att kategoriindelningen i en deskriptiv statistik kan knyta an till teoriutbildningen inom området (jfr. nationalräkenskaperna, där indelningen bygger på en tillämpning av den keynesianska makroteorins begrepp). Den kategoriindelning, som för närvarande spontant

uppstår i statistiken, följer i huvudsak de avtalsområden som datamaterialet samlas in från. Enligt den teori som flertalet studier av typ b) bygger på - den s.k. human-capital-ansatsen - kan mer meningsfulla kategoribegrepp skapas. t.ex. utbildningens längd och inriktning. Överhuvudtaget gäller att teoretiskt motiverade komplementerande variabler till lönestatistiken naturligt leder till motsvarande kategorier i den "deskriptiva" statistiken. Då kan också ett nästa steg i den statistiska beskrivningen bli mer lättolkat, nämligen bildandet av standardvägda genomsnitt för aggregat av kategorier.

Det är belysande att studera vilka statistikällor som den svenska löneforskningen har utnyttjat. Studier av typ b) och c) kräver mikrodatabaser och sådana finns det inte gott om i Sverige. Vid Socialforskningsinstitutet, Stockholms universitet, existerar sedan en längre tid en paneldatabas över individer, Levnadsnivåundersökningarna (LNU). Det är i huvudsak den som har utnyttjats av svenska forskare (bland ekonomer Anders Björklund, Sören Blomquist, Siv Gustafsson, Bertil Holmlund, Johnny Zetterberg och bland sociologer Johan Fritzell, Sten Johansson, Jan Selén, Michael Thålin). En omfattande paneldatabas över hushåll, HUS, är under uppbyggnad vid Industriens utredningsinstitut och Göteborgs universitet och den har nyligen kommit att utnyttjas för lönestudier (Björklund, Gustafsson). Vid ett tillfälle har tvärsnittsdata över individer tagits fram ur SAF/PTKs lönestatistik och bearbetats tillsammans med data från riksförsäkringsverket (Gustafsson). Statistik från SCB har sällan kommit till användning vid studier av typ b) och c). Ett exempel utgörs dock av ett kombinerat tvärsnitts- och tidsseriematerial över industriarbetsplatser, med vars hjälp avgångsfrekvensens beroende av arbetsplatsens relativa löneläge studerats (Holmlund).

Mot bakgrund av vad som sades i avsnittet om den nuvarande forskningsinriktningen är den påfallande snedfördelningen i utnyttjandet av olika statistikällor inte överraskande. Det är värt att understryka att värdet av en mikrodatabas som LNU inte bara består i möjligheten att identifiera och följa väldefinierade objekt (individer). Det grundar sig i lika hög grad på tillgången till ett rikt urval av relevanta variabler för varje objekt. Vi noterar att den refererade studien över SAF/PTK-statistiken som i sig innehåller ett flertal variabler utöver lönen, behövde kompletteras med ytterligare en statistikälla. Studien av avgångsfrekvenser vid arbetsplatser fick begränsa sig till de data som SCBs sysselsättnings- och lönesummestatistik erbjuder; det framtvingade såväl en grov approximering som i några fall rent bortfall av de teoretiskt motiverade variablerna (förutom viss komplettering av regionala data från annan källa).

När det gäller statistikällorna till studier av typ d), dvs. aggregerade tidsserier, är bilden mer splittrad. Här förekommer att lönedata utnyttjas såväl från arbetsmarknadsparternas statistik som från SCB-statistiken.

Det bör påpekas att i praktiken skiljer sig de aggregerade studierna inte alltid markant från mikrodata-baserade tvärsnittsstudier. Aggregatet behöver inte byggas upp på nationell nivå utan kan gälla branscher, regioner etc. Sålunda kan parallella tidsserier över löneutvecklingen för t.ex. regionala aggregat studeras som en blandning av tidsserier och tvärsnitt. Vi kan notera att i den refererade studien av avgångarna vid arbetsplatser, arbetsplatsen kan betraktas som ett aggregat (av anställda), så skiljelinjen mellan mikrodata och aggregerade data är inte alltid skarp.

Aggregerade tidsseriedata över löner har huvudsakligen, om inte exklusivt, utnyttjats för att studera löne-

utvecklingens bestämningsfaktorer. Den mest utnyttjade aggregationsnivån har varit industriarbetarkollektivet, men även tidsserier över hela det privatanställda områdets löneutveckling liksom över enskilda LO-förbunds har använts. Några studier har utnyttjat parternas lönestatistik (Nils Henrik Schager, Per Skedinger, Hans Tson Söderström/Eva Uddén-Jondal), andra däremot den av SCB publicerade lönestatistiken (Lars Calmfors/Anders Forslund, Christian Nilsson). Någon gång har uppgifter tagits ur båda typerna av källa (Skedinger).

Traditionellt har analyser av aggregerade tidsserier haft en teoribas som är besläktad med den för mikrostudier, såtillvida att aggregatets utveckling antas avspegla den för aggregatet "representative" agentens beteende. Följaktligen uppstår här samma typ av dataproblem som diskuterades i samband med studier av typ b) och c), nämligen att koppla samman löneutvecklingen med data över andra variabler som enligt teorin skall påverka den (eller eventuellt påverkas av den). Detta behov av jämförbarhet mellanrelevanta statistikserier är inte automatiskt tillgodosett i någon av de nu tillgängliga statistikställorna.

De kompletterande variabler som forskare inom lönebildningsområdet behöver data över gäller dels arbetsmarknaden såsom vakanser, arbetslöshet, sysselsättning och arbetskraftsomsättning, dels företagets ställning såsom den avspeglas i producentpriser, produktion, förädlingsvärden och vinstmarginaler. Den standard som etablerats genom Svensk näringsgrensindelning (SNI) och Nordisk Yrkesklassificering (NYK) är en nödvändig förutsättning för jämförbarhet, men problem saknas ingalunda. Data härrör från olika källor: vakanser från Arbetsmarknadsstyrelsens registerstatistik; arbetslöshet från Arbetskraftsundersökningarna; sysselsättning och arbetskraftsomsättning från SCBs lönesumme- och sysselsättningsstatistik; priser, produktion och förädlings-

värden från SCBs industristatistik. Statistiken från de olika källorna är normalt inte föremål för "konsistensvård" sinsemellan och det är i praktiken omöjligt för den enskilde forskaren att göra en pålitlig egen bedömning av tänkbara brister. Han får förlita sig på approximationer grundade på SNI- och NYK-koder och i vissa fall ta hjälp av de bearbetningar som görs för nationalräkenskaperna, där konsistensfrågan ägnas systematisk uppmärksamhet.

Data över flertalet av de kompletterande variablerna kommer från statistik som produceras av SCB, men avsaknaden av samordning gör att SCBs lönestatistik inte har något självklart övertag över partsstatistiken vad avser användbarhet i forskningen. Beträffande kalenderårsstatistiken är detta konstaterande föga överraskande, eftersom SCBs statistik här är uppbyggd på uppgifter från parterna. Det är visserligen så att SCB företar kompletteringar, som för en del tjänstemannagrupper är väsentliga, men dessa grupper tycks inte ha tilldragit sig forskningens intresse, kanske på grund av brist på data över kompletterande variabler. Därutöver publicerar SCB korttidsstatistik (per månad) över industriarbetarnas löneutveckling, som saknar motsvarighet i (den publicerade) SAF/LO-statistiken. Denna statistiks kortperiodiska karaktär har emellertid inte utnyttjats av forskningen. Anledningen till detta står att finna i svårigheten att rätt tolka de månadsvisa lönehöjningarna. Lönehöjningarna består ju dels av de avtalsmässiga ökningarna, som bestäms vid en tidpunkt, dels av löneglidningen, som fortskrider mer kontinuerligt i tiden. Dessa löneökningskomponenter är av olika karaktär och kräver olika förklaringsmodeller. Följaktligen fordrar korttidsstatistiken mer information på denna punkt för att bli användbar, förutom att det naturligtvis behövs motsvarande korttidsstatistik över de kompletterande variablerna enligt ovan.

Det är inte minst förmågan att särskilja de avtalsmässiga lönehöjningarna och löneglidningen, som utgör partsstatistikens komparativa fördel. Överhuvudtaget kan dessa statistikällors styrka sägas bestå i närheten till den verklighet i vilken lönebildningen sker. Nackdelen är att jämförbarhet med andra statistikserier, vilka för forskaren är relevanta, är en fråga som i allmänhet aldrig ägnats en tanke vid uppbyggnaden och skötseln av partsstatistiken.

En erfarenhet som forskare med empiriskt material gör är att data aldrig avslöjar hela sin karaktär i en tabell, om också försedd med kommentarer. Forskningen har och måste ha högre informationskrav visavi de data som används än t.ex. massmedia och opinionsbildare. Därför är det viktigt att forskaren kan etablera ett meningsfullt informationsutbyte med producenterna av den statistik han utnyttjar. De mikrodatabaser som tidigare diskuterades har byggts upp av forskare med forskning som syfte, varför informationsproblemet i sådana fall är mindre akut (eller snarare gäller ett behov av informationsutbyte mellan forskare). Vad avser de aggregerade tidsserierna är forskningsanknytningen sekundär i förhållande till produktionen och informationsglappet kan initialt vara stort. Det är därför ett viktigt skäl till att en statistikkälla upplevs som användbar av forskaren att denne har en samtalspartner hos statistikproducenten, som förstår forskningens behov och problem och är beredd att bistå med råd och dåd. Denna aspekt är inte systematiskt beaktad i nuvarande lönestatistikproduktion på något håll och valet av statistikkälla i hittillsvarande löneforskning beror till inte ringa del på i vad mån den enskilde forskaren lyckats etablera nära kontakter med någon företrädare för statistikproduktionen ifråga.

Önskvärda förändringar från forskningssynpunkt

a) Mikrodatabaser

Som framgått ovan är mikrodata, särskilt av paneldataskaraktär, den typ av statistik som nutida forskning finner mest användbar. De mikrodatabaser, som för värvarande existerar, bygger på intervjuer och ligger utanför de institutioner som producerar lönestatistik. Intervjumetoden har den generella nackdelen att vissa hårddata, såsom just löner, "mjukas upp" i samma utsträckning som den intervjuade är dåligt informerad eller slarvar med svaren. Bortfall av respondenter utgör ett annat problem.

Det finns goda skäl att överväga upprättandet av en mikrodatabas inom ramen för SCB i syfte att tillgodose forskningsbehov för studier av typ b) och c) enligt ovan. Mikrodatapaneler är kostsamma och enskilda forskare har givetvis svårt att finansiera deras uppbyggnad. Därtill kommer att det ur professionell synpunkt inte är en särskilt lönande sysselsättning för den enskilde forskaren att skapa databaser. Nyttan av sådana är en kollektiv vara, som kommer andra forskare och forskningen som helhet till godo. En allmän institution av SCBs karaktär vore därför en naturlig hemvist för en forskningsdatabas. Det kan påpekas att så också är fallet hos SCBs motsvarighet i Danmark.

SCB har dessutom unika möjligheter att kombinera intervjudata med registerdata för komplettering och korrektion. Dock måste vad gäller lönedata SCBs nuvarande statistikbas utvidgas till att åtminstone delvis omfatta individdata för att de skall bli användbara. Jag är medveten om att integritetsfrågor kan bli besvärande i detta sammanhang, men sådana problem bör kunna lösas med hjälp av kodning, vars nyckel endast den databasansvarige har tillgång till.

Jag noterade i avsnittet om forskningens inriktning att efterfrågan på arbetskraft hittills blivit styvmoderligt behandlad. Därför känns det särskilt angeläget att aktualisera frågan om upprättandet av en mikrodatabas över företag och arbetsplatser. En sådan skulle innehålla uppgifter om arbetskraftsefterfrågan (vakansbildning och nyrekrytering), avgångar, yrkes- och lönestruktur, löne- och avtalsformer, produktionsinriktning, produktionsvolym, priser och förädlingsvärden. Sådana uppgifter (med varierande grad av kvalitet) torde idag finnas tillgängliga i register hos arbetsförmedlingar, SCB och förhandlingsorganisationer. Integritetsproblem med avseende på enskilda anställda bör i detta fall bli mindre brännande även om individuppgifter om lön, yrke etc. måste ingå i databasen. Däremot uppstår sekretesskrav från företagen som måste tillgodoses. Förtroendet för databasens skötsel skulle förmodligen bäst tillgodoses om den förvaltades under partsmedverkan.

b) Aggregerade tidsserier

Som framgått av närmast föregående avsnitt är lönestatistikens främsta problem dess isolering från statistikserier över kompletterande variabler. Den svaghet som själva lönestatistiken uppvisar består framför allt i brister på klart tolkbar korttidsstatistik och i avsaknaden av användbar yrkesnomenklatur.

En ur forskningssynvinkel bra aggregerad lönestatistik (tekniskt lätt att åstadkomma för vissa grupper, svårare för andra) bör ha följande egenskaper

- 1 redovisa löneutvecklingen per kvartal (månadsvis redovisning ger knappast någon ytterligare användbar information)

2 ange de viktigaste komponenterna i lönen och därtill arbetsgivareavgifter enligt lag och avtal

3 ge uppgift om språngvisa förändringar i löner och lönekostnader p.g.a. avtal och lagstiftning, om när de träder i kraft och när de beslutas

4 ge uppgift om yrke enligt NYK-kod och näringsgren enligt SNI-kod, även korsvis (NYK-grupp x i SNI-grupp y). Finfördelningen måste rimligen kunna variera p.g.a. kategoriernas olika storlek.

Det bör påpekas att ovanstående uppgifter i stort sett är tillgängliga i en del av den existerande partsstatistiken, t.ex. inom VF/Metalls avtalsområde. Det privata tjänstemannaområdet har en god yrkes-(befattnings-)nomenklatur men saknar korttidsstatistik medan den offentliga sektorns lönestatistik är bristfällig i båda dessa avseenden.

Statistikserier över kompletterande variabler görs vid behov konsistenta med lönestatistiken. Det rör sig främst om serier över

5 den (kvartalsvisa) utvecklingen av sysselsättning och lönesummor

6 arbetslöshet och andra arbetskraftsutbudsvariabler i AKU samt vakansuppgifter från AMS

7 produktion, priser och förädlingsvärden från industristatistiken. En brist f.n. är att kvartalsvisa uppgifter i löpande värden saknas.

Från forskningssynpunkt finns inget att invända mot att tidsserier över löner eller andra variabler insamlas från ett urval, givetvis under förutsättning att urvalet sker och behandlas på ett statistiskt bästa sätt.

Tillförlitligheten kan naturligtvis bli dålig för vissa undergrupper, men det är en avvägningsfråga för den fortsatta diskussionen att avgöra var gränsen skall dras; det rör sig ändå om bildandet av aggregerade tidsserier.

I detta sammanhang är det värt att observera att uppbyggandet av en mikrodatabas över arbetsplatser, som föreslogs ovan, i sig bildar ett urval ur aggregatet med uppgifter om löner och övriga relevanta variabler (dock med undantag för arbetskraftsutbudsvariabler). Om underlaget för denna databas är stort, skulle man i princip kunna bilda uppskattade aggregerade serier, där jämförbarhetskravet mellan olika variabler är tillgodosett. Detta kan vara en väl så praktisk metod att överväga som att utgå från förändringar i de heltäckande aggregerade serierna.

I samband med diskussionerna inom lönekommittén har vissa önskemål framförts från andra avnämare (än forskare) av aggregerad lönestatistik. Jag vill här kommentera tre av dem.

- Snabbhet. Forskare har generellt inte något behov av att statistiken produceras mycket snabbt, t.ex. att löneläget är känt med högst ett kvartals eftersläpning. Detta är i synnerhet poänglöst om statistikserier över kompletterande variabler blir tillgängliga med helt andra tidseftersläpningar.
- Heltäckning. Vissa grupper, som ligger vid sidan av de stora avtalsområdena, är dåligt täckta av nuvarande lönestatistik. Här är forskarståndpunkten att det är av intresse att studera även dessa, men att det då är nödvändigt att få in åtskillig annan information än löner om dem (vilket följer av tidigare diskussion).

- Lönejämförbarhet. Löneformer och avtalskonstruktioner skiljer sig mellan arbetare och tjänstemän samt mellan privatanställda och offentliganställda. Forskare finner det värdefullt att ta del av metoddiskussioner i syfte att jämföra t.ex. privattjänstemännens stipulerade månadslöner med arbetarnas timlöner för arbetad tid. Sådana jämförelser kan vara värdefulla att göra i vissa studier. Däremot ser man knappast något behov av att tidsserier över löner för ett arbetare/tjänstemanna-aggregat bildas, eftersom ett sådant aggregat blir synnerligen svårtolkat i ett flertal dimensioner.

c) Kontakt mellan forskning och statistikproducenter

I slutet av föregående avsnitt konstaterade jag att kontakterna mellan forskare och producenter av lönestatistik varit tämligen sporadiska och osystematiska. Vad än orsakerna till detta må ha varit, är effekterna klart skönjbara. Forskarna inom lönebildningsområdet har ofta en dålig överblick över lönestatistiken och dess egenskaper och statistikproducenterna saknar ofta kunskap om och känsla för forskningens behov. Bristen på kontinuerlig kontakt har under senare år satt igång något av en ond cirkel, där statistikproduktion och forskning gått sina egna vägar och fjärrat sig från varandra.

Det är belysande att jämföra med den statistik som SCB sammanställer för nationalräkenskaperna. Kopplingen till ett bestämt avnämningstämme, representerat av konjunkturinstitutet och finansdepartementet, förefaller ha givit upphov till en mycket klar uppfattning hos statistikproducenten om i vilket sammanhang statistiken skall sättas in och vilka frågor den skall besvara. Lönestatistikproduktionen hos SCB ger generellt ett mycket mer trevande intryck visavi sina presumptiva avnämare. Partsstatistiken har å andra sidan ett synner-

ligen väldefinierat syfte, men det kan i vissa fall stå i direkt motsättning till forskningens behov.

Följaktligen vore det av stort värde för berörda parter om kontakterna mellan forskare och statistikproducenter i framtiden kunde ta formen av ett kontinuerligt och systematiskt samarbete. Hur ett sådant samarbete skall organiseras är ännu för tidigt att ta ställning till. Dock bör formerna inte vara alltför lösa. Det fordrar tid och ansträngning att bygga upp en god kunskap om både löneforskning och lönestatistik och därefter hålla den uppdaterad. Samarbetsformen måste också åtnjuta förtroende och ha auktoritet, så att de berörda vet att de genom att utnyttja den kan erhålla all relevant information och att de synpunkter som framförs tas till vara efter förtjänst. För det fall skapandet av mikro-databaser hos statistikproducenten blir aktuellt, är det uppenbart att forskare på ett tidigt stadium intimt måste knytas till ett sådant arbetet.

Bilaga

Förteckning över forskare, vilka lämnat synpunkter vid utarbetandet av promemorian "Forskningens behov av lönestatistik".

Anders Björklund	SOFI, Stockholms universitet, 106 91 STOCKHOLM
Ante Farm "-	"-
Johan Fritzell	"-
Lars Calmfors	Inst. för internat. ekonomi, Stockholms univ., 106 91 STOCKHOLM
Anders Forslund	"-
Eva Uddén-Jondal	"-
Claes-Henric Siven	Nationalekon. inst., Stockholms univ., 106 91 STOCKHOLM
Per Lundborg	FIEF, Wallingatan 34, 111 24 STOCKHOLM
Siv Gustafsson	Arbetslivscentrum, Box 5606, 114 86 STOCKHOLM
Bertil Holmlund	Nationalekon. inst., Uppsala univ., Box 513, 751 20 UPPSALA
Christian Nilsson	"-
Johnny Zetterberg	"-
Anders Klevmarken	Nationalekon. inst., Viktoriagatan 30, 411 25 GÖTEBORG

Särskilt yttrande av sakkunniga Sten Lovén och
Ulf Lundberg

Kortperiodisk lönestatistik

Den av utredningen förordade kortperiodiska lönestatistiken kommer att bli behäftad med stora brister och vara mycket svårtolkad. De resurser som avses att tas i anspråk för införande av denna statistik bör i stället användas till att med utnyttjande av hög statistisk kompetens utveckla metoder för att använda befintliga statistikkällor (t.ex. uppbördsdeklarationerna, arbetskraftsundersökningarna, nuvarande lönesumme- och sysselsättningsstatistik för industriarbetare m.fl., den årsvisa lönestatistiken, kontrolluppgifterna) till att skatta de variabler som avnämarna av den föreslagna kortperiodiska lönestatistiken har behov av.

Att utveckla en lönestatistik enligt utredningens förslag är ej försvarbart vare sig ur kostnadssynpunkt för utvecklingen och den löpande framställningen av statistiken eller ur uppgiftslämnarsynpunkt. Precisionen i en sådan statistik är endast skenbart acceptabel och stora tolkningssvårigheter kommer att uppstå i användningen. Risken för felaktiga slutsatser med konsekvenser i olika besluts- och beräkningssammanhang är stor. Erfarenheterna av den nuvarande lönesumme- och sysselsättningsstatistiken för industriarbetare, som kommit att användas som kortperiodisk lönestatistik, verifierar det sagda.

Svagheter i en kortperiodisk lönestatistik utformad i enlighet med utredningens förslag är främst

- att inrapporteringsperioden utgörs av en månad för ingående företag. Därmed kommer s.k. långa ackord och resultatlöner med långa mätperioder att snedvrída resultaten. Att använda schabloner för att täcka in denna typ av löneelement leder till stora fel. Det ligger i dessa löneelements natur, att de inte låter sig fångas upp av schablonvärden. Utfallet varierar starkt mellan branscher och tidsperioder. Med risk att föregripa SCBs utvecklingsarbete är det viktigt att redan nu göra klart för konsumenterna av kortperiodisk lönestatistik, att utveckling av metoder för att fånga upp dessa löneelement inte kan leda till resultat, som är godtagbara i en kortperiodisk lönestatistik som skall fylla de krav på precision och snabbhet som framförs i delbetänkandet. Dessutom skall noteras att resultatlönesystem med olika långa mätperioder blir allt vanligare såväl för tjänstemän som för arbetare

- att i senaste årets avtalsuppgörelser löneökningar har lagts på semesterlönen - som ej ingår i föreslagen statistik - inom vissa avtalsområden och på grundlönen inom andra områden. Att eliminera de svårigheter, som kommer att föreligga på grund av dessa avtalsuppgörelser, vid tolkning eller användande av den föreslagna kortperiodiska lönestatistiken är ytterligt komplicerat. Att lösa problemen inom ramen för korttidsstatistiken är i det närmaste ogörligt, såvida inte de föreslagna variablerna utökas, vilket dock i sin tur medför andra svårigheter i form av periodiseringsproblem och inrapporteringssvårigheter

Lösning av båda problemkomplexen enligt ovan innebär, att den föreslagna kortperiodiska lönestatistiken i stor utsträckning kommer att bygga på uppskattade och mycket osäkra variabler

- att redovisningen är summarisk, vilket är nödvändigt för att statistiken skall bli snabb men samtidigt innebär svårigheter med avseende på rimlighetskontroller för en korrekt lönestatistik (t.ex. kontroll av behandlingen av kompensationsledighet, av retroaktiva tillägg, av engångsbelopp m.m.). För lönesumme-statistik, dvs. statistik över utbetalda lönesummor under en viss period, är den summariska redovisningen inget större problem eftersom uppgifterna relaterar till gjorda utbetalningar under viss period
- att stor spridning i tidpunkterna för olika avtalshöjningar försvårar tolkning av lönedata för viss period och jämförbarheten mellan branscher
- att föreslagna branscher ofta kommer att bestå av avtalsområden (och ej sällan företag inom samma avtalsområde) med olika avtalsmässiga höjningstidpunkter
- att det tredelade månadsvisa urvalet medför, att olika företag inom samma avtalsområde inte kommer att vara likvärdiga under redovisningskvartalet med avseende på avtalsmässig ökning beroende på tidpunkterna för nya avtals ikraftträdande. Härtill kommer redovisningsproblem vid retroaktivitet
- att löneelementen är olika inom olika sektorer/avtalsområden beroende på olikheter i lönesystemen, t.ex. utbetalda löner på tidlön och ackord för arbetare inom privat sektor respektive stipulerad månadslön + utbetalda tantiem, provisioner, naturaförmåner (det sistnämnda tas ej med alls för arbetare) etc. för tjänstemän inom privat sektor
- att under 1988 införs sjuklön, havandeskapspenning och ersättning vid tillfällig vård av barn inom flertalet avtalsområden för arbetare inom privat

sektor. Dessa lönedelar ingår i den stipulerade månadslönen, som är del av lönevariabeln för tjänstemän i den föreslagna kortperiodiska lönestatistiken. För arbetare kommer dessa lönedelar inte alls med

- att definierade tidsbegrepp är olika inom olika områden. t.ex. faktiskt arbetad tid (ordinarie respektive övertid) för arbetare inom privat sektor respektive beräknad teoretisk total ordinarie arbetstid för tjänstemän inom privat sektor

De anförda svaghetera innebär, att den föreslagna kortperiodiska statistiken inte kan bli en enhetlig informationskälla om löner och lönekostnader. Tvärtom kan den komma att utgöra källa för missinformation och därmed lätt leda till ytterligare s.k. statistikkrig.

Avslutningsvis vill vi framhålla, att vi noterat att det i lönekommittén framförts önskemål om kortperiodisk löneinformation. Vi anser dock, att dessa önskemål ej har preciserats på sådant sätt, att en kortperiodisk statistik enligt utredningens förslag är - särskilt mot bakgrund av de kvalitetsbrister som vidlåder denna typ av statistik - försvarbar. Befintliga statistikällor bör i första hand användas. Att bygga upp en kostsam statistik som av naturliga och lätt insedda skäl inte kan uppfylla de krav som lönekommittén ställer, är slöseri med resurser, som skulle kunna användas för andra ändamål, t.ex. förbättring av SCBs årsvisa lönestatistik.

Individbaserad årsvis lönestatistik

I avsnitt 3 behandlas den årsvisa lönestatistiken. Flera av de problem som för närvarande råder i statistikproduktionen beror enligt utredningens mening på att samarbetet dels parterna emellan, dels mellan parterna och SCB är alltför outvecklat.

Enligt utredningens mening är därför den bästa lösningen, att ett utvecklingsarbete rörande den mer långsiktigt inriktade lönestatistikproduktionen bedrivs inom ramen för ett nära samarbete mellan å ena sidan arbetsmarknadens parter och å andra sidan mellan parterna och SCB. Formerna för ett sådant samarbete diskuteras närmare i avsnitt 4 i delbetänkandet.

I detta avsnitt nämns även att utredningen avser att i ett kommande delbetänkande bl.a. diskutera olika lönebegrepp och mätperioder samt föreslå olika sätt att redovisa lönestatistik.

För att bedöma hela statistikfrågans behandling är det nödvändigt att ha tillgång till utredningens slutbetänkande, dvs. även det delbetänkande som omnämns i avsnitt 4.

Vi har mot denna bakgrund för avsikt att lämna synpunkter på den årsvisa statistiken, samarbetsformer etc., när lönekommitténs betänkande föreligger i sin helhet.

Särskilt yttrande av sakkunniga Arne Myrbeck och Kerstin Blomqvist

Kortperiodisk lönestatistik

I delbetänkandet föreslås att en heltäckande kortperiodisk lönestatistik omfattande både arbetare och tjänstemän med möjlighet till uppdelning på näringsgren och avtalsområden byggs upp.

För det primärkommunala området har Kommunförbundet tillsammans med SCB de senaste åren gjort stora ansträngningar att få till stånd en väl fungerande kvartalstatistik över sysselsättningen. Statistiken hämtas från personal- och löneregistren och är total och heltäckande. Det har emellertid visat sig att det finns betydande svårigheter att få en sådan statistik att uppfylla rimliga krav på kvalitet om den samtidigt skall produceras snabbt, vilket ju är en förutsättning för dess användning. En utbyggnad av denna statistik med lönevariabler kommer att ställa ytterligare krav på produktionsprocessen och kommer dessutom att innebära en ökad uppgiftslämnarbörda för primärkommunerna.

Landstingen lämnar idag ingen kvartalsstatistik. Om förslaget genomförs kommer en ny stor resurs- och kostnadskrävande uppgiftslämnarbörda att läggas på landstingen. Mot bakgrund av erfarenheterna på det primärkommunala området måste det enligt vår mening starkt ifrågasättas om behövliga insatser står i rimlig proportion till de redovisade behoven. Det är synnerligen viktigt att behovet och användbarheten av en kortperiodisk lönestatistik verkligen ställs mot de kvalitetsproblem och därmed tolkningssvårigheter som måste bli en följd av en snabbt producerad korttidsstatistik.

Till följd av 1988-89 års avtal står kommunerna och landstingen inför stora och genomgripande förändringar i sin lönebildningsprocess, som bl.a. kommer att få till följd att förutsättningarna för statistikproduktionen delvis ändras och att nya krav kommer att växa fram på den lönestatistik som skall utgöra underlag för de lokala och centrala förhandlingarna framöver. Tillgängliga resurser måste de närmaste åren satsas på en utveckling av årsstatistiken och på eventuella kompletterande undersökningar för att tillfredsställa dessa krav. Behovet av korttidsstatistik kan därför enligt vår åsikt inte ses fristående från den utveckling som pågår av årsstatistiken.

Den kortperiodiska statistiken har beräknats kosta 8 miljoner kronor per år, exkl. utvecklingskostnader. Av betänkandet framgår att det ännu inte är klart hur kvartalsstatistiken skall finansieras. Om den realiserar förutsätter vi att särskilda medel avsätts för såväl utveckling som årlig drift. Kommunförbundet och Landstingsförbundet är inte beredda att bidra till finansieringen av en korttidsstatistik. En prioritering av kvartalsstatistiken inom SCB enligt kommitténs förslag får inte heller leda till att kostnaderna för att ta fram grundmaterial till årsstatistiken därmed ökar för parterna.

Övriga synpunkter

Det förslag som presenteras i delbetänkandet rörande det framtida samarbetet i lönestatistikfrågor överensstämmer i huvudsak med vår uppfattning. Vi är således positiva till intensifierat samarbete inom och mellan parterna på arbetsmarknaden. Samarbetet borde kunna fortsätta i nuvarande former, men dessa kan ändå behöva tas upp till diskussion mellan parterna, speciellt vad avser samarbetet över sektorsgränserna.

Vi har heller inget att erinra mot det föreslagna samarbetsorganet knutet till SCB, där parterna både på den offentliga och privata sidan är företrädde och ser detta organ som ett forum för att i första hand diskutera övergripande samordningsfrågor, jämförbarhetsfrågor och publiceringsfrågor kopplade till SCBs roll som officiell statistikproducent. Parterna kan på olika sätt underlätta för SCB att producera erforderlig lönestatistik, men SCB måste självklart stå som ensam ansvarig för vad som publiceras.

KUNGL. BIBL.
1988-07-19
STOCKHOLM

Statens offentliga utredningar 1988

Kronologisk förteckning

1. Översyn av utlänningslagsstiftningen. A.
2. Kortare väntan. A.
3. Arbetsolycka - "olycka" eller arbetsmiljöbrott? A
4. Kunskapsöverföring genom företagsutveckling. UD.
5. Samerätt och sameting. Ju.
6. Provnings och kontroll i internationell samverkan. I.
7. Frihet från ansvar. Ju.
8. En ny skyddslag. Fö.
9. Sverigeinformation och kultursamarbete. UD.
10. Rätt adress. Fi.
11. Öppenhet och minne. U.
12. Civil personal i försvaret. Fö.
13. Handel med optioner och terminer. Fi.
14. Översyn av bostadsrättslagen. Bo.
15. Medborgarkommissionens rapport om svensk vapenexport. SB.
16. SÄPO-Säkerhetspolisens inriktning och organisation. Ju.
17. Reklamskatten. Fi.
18. Rapport av den parlamentariska kommissionen med anledning av mordet på Olof Palme. Ju.
19. U-lands- och biståndsinformation. UD.
20. En förändrad ansvarsfördelning och styrning på skolområdet. U.
21. Ny taxeringslag - Reformerad skatteprocess. Del 1. Fi.
22. Ny taxeringslag - Reformerad skatteprocess. Del 2. Fi.
23. SHIESTA - Ett internationellt institut för värdering av miljöriktig teknik. UD.
24. Lotteri i radio och TV. U.
25. Förnyelse och utveckling. C.
26. Frikommunförstöket. C.
27. Lönegarantin och förmånsrättsordningen - om lönegarantins betydelse för det ökade antalet företagskonkurser. A.
28. Videovåld II - förslag till åtgärder. U.
29. Förnyelse av kreditmarknaden. Fi.
30. Arbetsdomstolen. A.
31. Översyn av upphovsrättslagstiftningen. Delbetänkande 4. Ju.
32. Läge för vindkraft. Bo.
33. Släpp kopiorna fria. Fi.
34. Dalälven - en miljösatning. ME.
35. Offentlig lönestatistik. Behov och produktionsformer. Fi.

Statens offentliga utredningar 1988

Systematisk förteckning

Statsrådsberedningen

Medborgarkommissionens rapport om svensk vapenexport. [15]

Justitiedepartementet

Samerätt och sameting. [5]

Frihet från ansvar. [7]

SÄPO-Säkerhetspolisens inriktning och organisation. [16]

Rapport av den parlamentariska kommissionen med anledning av mordet på Olof Palme. [18]

Översyn av upphovsrättslagstiftningen. Delbetänkande 4. [31]

Utrikesdepartementet

Kunskapsöverföring genom företagsutveckling. [4]

Sverigeinformation och kultursamarbete. [9]

U-lands- och biståndsinformation. [19]

SIESTA - Ett internationellt institut för värdering av miljöriktig teknik. [23]

Försvarsdepartementet

En ny skyddslag. [8]

Civil personal i försvaret. [12]

Finansdepartementet

Rätt adress. [10]

Handel med optioner och terminer. [13]

Reklamskatten. [17]

Ny taxeringslag - Reformerad skatteprocess. Del 1. [21]

Ny taxeringslag - Reformerad skatteprocess. Del 2. [22]

Förnyelse av kreditmarknaden. [29]

Släpp kopiorna fria. [33]

Offentlig lönestatistik. Behov och produktionsformer. [35]

Utbildningsdepartementet

Öppenhet och minne. [11]

En förändrad ansvarsfördelning och styrning på skolområdet. [20]

Lotteri i radio och TV. [24]

Videoväld II - förslag till åtgärder. [28]

Arbetsmarknadsdepartementet

Översyn av utlänningslagstiftningen. [1]

Kortare väntan. [2]

Arbetsolycka - "olycka" eller arbetsmiljöbrott?[3]

Lönegarantin och förmånsrättsordningen - om lönegarantins betydelse för det ökade antalet företagskonkurser. [27]

Arbetsdomstolen. [30]

Bostadsdepartementet

Översyn av bostadsrättslagen m.m. [14]

Läge för vindkraft. [32]

Industridepartementet

Provning och kontroll i internationell samverkan. [6]

Civildepartementet

Förnyelse och utveckling. [25]

Frikommunförbundet. [26]

Miljö- och Energidepartementet

Dalälven - en miljösatning. [34]

ALLMÄNNA FÖRLAGET

ISBN 91-38-10181-5
ISSN 0375-250X