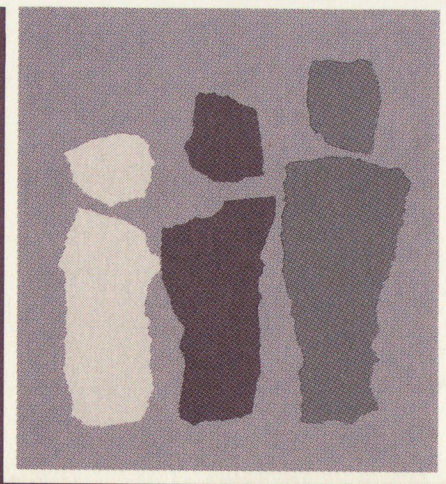


Ref KB 0cc



FRÅGOR FÖR FOLKBILDNINGEN

SOU 1993:64

Ur KB:s samlingar

Digitaliserad år 2014

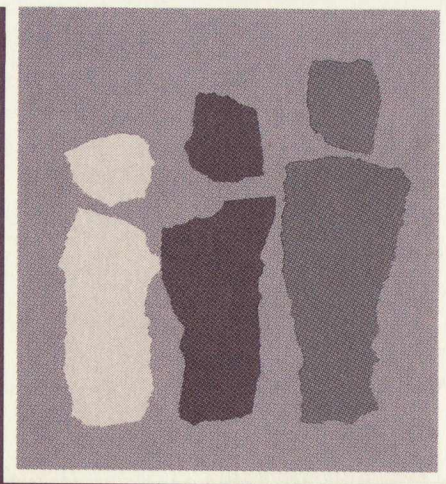


National Library
of Sweden



UTBILDNINGSDEPARTEMENTET

Ref KB 000



FRÅGOR FÖR FOLKBILDNINGEN

SOU 1993:64



UTBILDNINGSDEPARTEMENTET





Statens offentliga utredningar

1993:64

Utbildningsdepartementet

Frågor för folkbildningen

Betänkande av Utredningen om utvärdering
av folkbildningen
Stockholm 1993

SOU och Ds kan köpas från Allmänna Förlaget som ingår i C E Fritzes AB. Allmänna Förlaget ombesörjer också, på uppdrag av Regeringskansliets förvaltningskontor, remissutsändningar av SOU och Ds.

Beställningsadress: Fritzes kundtjänst
106 47 Stockholm
Fax: 08-20 50 21
Telefon: 08-690 90 90

Till statsrådet Beatrice Ask

SOU 1992:64

Regeringen bemyndigade den 22 oktober 1992 statsrådet Ask att tillkalla en utredare med uppdrag att föreslå principer för utvärdering av folkbildningen m.m. Den 29 oktober utsågs generaldirektören Christina Rogestam att vara utredare.

Sekreterare åt utredaren har varit departementsrådet Lars Göransson.

Jag får härmed överlämna betänkandet Frågor för folkbildningen.

Stockholm i juni 1993

Christina Rogestam

Lars Göransson

The Annual Report

The following information is provided for the year ending 31st December 1999. It is intended to provide a summary of the company's performance and financial position. The information is based on the accounts as presented to the shareholders and is subject to audit. The company's performance has been satisfactory and the financial position is sound. The company has achieved its objectives for the year and is well placed to continue to grow and develop in the future.

1. Financial Summary

2. Operations

3. Future Outlook

1	Bakgrunden	7
1.1	Folkbildningen blir målstyrd	7
1.2	Folkbildningen skall utvärderas	7
2	Förslagets räckvidd. Vissa avgränsningar	9
2.1	Den statliga nationella utvärderingen av folkbildningen ..	9
2.2	Förslagen avser perioden 1994/95–1996/97	9
2.3	Utvärderingen bör avse användningen av de obundna statsbidragen	10
2.4	Utvärderingen bör inriktas på verksamhetens kvalitet ...	12
3	Kvalitetsutvärdering. Principförslag	15
3.1	Från mål till mål	15
3.2	Olika modeller för utvärdering. Förslag till val av modell	16
3.3	Utvärderingens kostnader	18
4	Andra aktuella utvärderingar och uppföljningar	21
4.1	Existerande, pågående och planerade utvärderingar	21
4.2	Bedömning	22
5	Den statliga utvärderingen av folkbildningen – förslaget	25
5.1	Utvärderingen bör sammanfattas i en rapport	25
5.2	Befintlig statistik bör utnyttjas mera	25
5.3	Rapporten bör inledas med en introduktion	25
5.4	Studieförbundens studiecirklar	27
5.4.1	Inledning	27
5.4.2	Studieförbunden arbete med målformuleringar ...	28
5.4.3	Studiecirkarna: ämnen, nivåer, tillgänglighet	29
5.4.4	Rekrytering, deltagare	37
5.4.5	Åtgärder för att nå de prioriterade grupperna	39
5.4.6	Deltagarnas erfarenheter av studiecirkarna	40
5.4.7	Allmänhetens uppfattning om studiecirkarna	42
5.4.8	Deltagarkostnaderna	42
5.5	Studieförbundens kulturprogram	43
5.6	Folkhögskolorna	43
5.6.1	Inledning	43
5.6.2	Folkhögskolornas arbete med målformuleringar ..	44
5.6.3	Folkhögskolekurserna: inriktning, nivåer	45
5.6.4	Rekrytering, deltagare	46
5.6.5	Åtgärder för att nå de prioriterade grupperna	47
5.6.6	Elevernans erfarenhet av folkhögskolan	47
5.7	Folkbildningsrådet	48
5.8	Sammanfattande förslag	49

1.1 Folkbildningen blir målstyrd

Våren 1991 beslutade riksdagen efter förslag i folkbildningspropositionen (prop. 1990/91:82, UbU18, rskr. 358) om nya bestämmelser för statsbidragen till folkbildningen, dvs. till studieförbunden och folkhögskolorna.

Det principiellt viktigaste i beslutet var **dels** att den statliga detaljregleringen av villkoren för statsbidragen upphörde och ersattes av att staten lade fast mål för statsbidragen, **dels** att fördelningen av det statliga bidraget till de enskilda studieförbunden och folkhögskolorna skulle skötas av ett folkbildningens eget organ, **Folkbildningsrådet**. Därmed övergick – från statens synpunkt – verksamheten inom studieförbund och folkhögskolor från att vara regelstyrd till att bli målstyrd.

I riksdagsbeslutet understryks mycket klart skillnaden mellan folkbildningens egna mål och målen för statsbidragen. Det ankommer på studieförbund och folkhögskolor att själva besluta om sina verksamhetsmål, och det anges vara en särskild kvalitet hos folkbildningen att dessa mål skiljer sig åt, att de avspeglar skillnader i ideologi mellan de olika huvudmännen. Staten har däremot angivit **målen för statsbidragen till folkbildningen**, och dessa mål gäller – i samspel med studieförbundens och folkhögskolornas egna mål – för all verksamhet som får del av bidragen.

Statsbidragen till folkbildningen omfattas av den normala treårscykeln för statliga anslag. Folkbildningsrådet skall sålunda vart tredje år lämna en fördjupad anslagsframställning. Utan att det uttryckligen sägs i det statliga beslutet har det varit underförstått att de i beslutet fastlagda målen för statsbidragen till folkbildningen också skulle gälla i princip under en treårsperiod, dvs. från juli 1991 till juni 1994. Senast under våren 1994 skall regering och riksdag på nytt ta ställning till storleken på bidragen och målen för dem inför en ny treårsperiod. Ställningstagandet skall bl.a. grunda sig på en **utvärdering av verksamheten** under den pågående treårsperioden.

1.2 Folkbildningen skall utvärderas

Övergången till målstyrning förutsätter att en verksamhet följs upp och utvärderas. Dessa frågor behandlas tämligen utförligt i folkbildningspropositionen. Riksdagsbeslutet om det nya bidragssystemet för folkbildningen innebär att utvärderingen skall ske på två från varandra fristående sätt.

Folkbildningsrådet skall årligen i sin förenklade anslagsframställning redovisa en samlad **uppföljning** av verksamheten under det gångna året. Vart tredje år skall rådet i sin fördjupade anslagsframställning komplettera uppföljningen med en samlad **utvärdering**.

Dessutom skall **staten** skall vart tredje år göra en **fristående utvärdering** av folkbildningen.

Folkbildningsrådets och statens utvärderingar avses utgöra underlag för det statliga beslutet om bidragen till folkbildningen under nästkommande treårsperiod och om eventuell revidering av målen för den statliga bidragsgivningen.

I princip skall **utvärderingarna avse** hur folkbildningen lever upp till **målen för statsbidraget**.

Emellertid grundar sig riksdagsbeslutet om statsbidragen också på att folkbildningen anses ha vissa egenskaper, som motiverar att verksamheten skall stödjas med statsbidrag. Utvärderingarna bör därför också avse om folkbildningen motsvarar den beskrivning av den som anges som **motiv för statsbidraget**.

Slutligen är det staten som själv bestämmer vilka motiv som skall ligga till grund för ett nytt beslut om statsbidrag och vilka mål som skall gälla för fortsatta bidrag. Utvärderingarna bör därför också innefatta **andra omständigheter** som kan bedömas vara av betydelse för det kommande statliga beslutet även om de ligger vid sidan av de motiv och mål som gäller för de nuvarande bidragsreglerna.

De nationella utvärderingar av folkbildningen varom hittills talats avses alltså ligga till grund för ett förnyat statligt beslut om statsbidrag till verksamheten. Det finns emellertid anledning att allmänt framhålla att uppföljningar och utvärderingar med andra syften bör äga rum kontinuerligt.

Folkbildningsrådets utvärderingsuppgifter begränsas sålunda inte till att förse staten med underlag för framtida beslut om statsbidrag. – Med riksdagens beslut att till Folkbildningsrådet överlämna förvaltningsuppgiften att fördela statsbidragen till folkbildningen följer naturligen också uppgiften för rådet att granska och utvärdera vad de olika studieförbunden och folkhögskolorna presterar och hur deras verksamhet svarar mot målen för statsbidraget. – Vidare är det en naturlig uppgift för rådet att verka för att de olika utbildningsanordnarna följer upp och utvärderar den egna verksamheten som ett led i sitt utvecklingsarbete.

2 Förslagens räckvidd. Vissa avgränsningar

SOU 1993: 64
Kapitel 2

2.1 Den statliga nationella utvärderingen av folkbildningen

Som framgått av föregående kapitel sker en utvärdering av folkbildningen på flera plan. Förslagen i detta betänkande avser **principerna för och inriktningen av den statliga nationella utvärderingen** av folkbildningen.

Den statliga utvärderingen skall vara fristående från de utvärderingar som görs av Folkbildningsrådet eller av de olika studieförbunden och folkhögskolorna. Det innebär att det inte vore principiellt fel om de olika utvärderingarna kom att omfatta delvis samma saker. Tvärtom skulle det kunna ses som en fördel om samma företeelser blev belysta från skilda perspektiv och med flera metoder.

Emellertid är de ekonomiska resurserna knappa, och det är därför angeläget att dubbla utvärderingar görs endast medvetet och på goda grunder. Det är därför viktigt att ha kunskap om de utvärderingsinsatser som görs på andra håll, framför allt av Folkbildningsrådet.

Kontakter har tagits med Folkbildningsrådet och diskussionerna har lett till att förslagen i detta betänkande **i huvudsak avser områden som inte utvärderas av Folkbildningsrådet.**

I anslutning till detta bör en ytterligare precisering göras.

Syftet med den statliga nationella utvärderingen av folkbildningen är i första hand att den skall ligga till grund för framtida beslut om statens stöd till folkbildningen. Med den beslutsordning som gäller tilldelar staten Folkbildningsrådet bidrag, som rådet sedan fördelar på studieförbund och folkhögskolor. Statens intresse ligger därför främst i att bedöma hur folkbildningen som helhet fungerar och vilka effekter den har. **Den statliga utvärderingen bör därför avse folkbildningen som helhet och mindre de olika anordnarnas enskilda prestationer, och förslagen i det följande har denna inriktning.**

Ansvaret för att var och en de olika anordnarna fullgör sitt uppdrag för att tillsammans åstadkomma en bra helhet ligger med den gällande beslutsordningen i första hand hos Folkbildningsrådet, och det bör därför också vara rådets uppgift att utvärdera verksamheten hos de enskilda anordnarna.

2.2 Förslagen avser perioden 1994/95–1996/97

I beslutet om det nya statsbidragssystemet för folkbildningen ingick, att såväl Folkbildningsrådets som statens utvärdering skulle göras vart tredje år för att ligga till grund för förnyade statliga beslut om statsbidragen.

Folkbildningsrådets utvärdering av innevarande treårsperiod kommer

att överlämnas till utbildningsdepartementet i anslutning till den fördjupade anslagsframställningen i september 1993.

Egentligen borde också en statlig utvärdering av folkbildningen föreligga vid samma tidpunkt för att kunna beaktas i budgetarbetet hösten 1993 inför proposition och riksdagsbeslut våren 1994. Det kommer emellertid inte att vara möjligt av tidsmässiga skäl.

Den utvärdering som föreslås i det följande innehåller ett flertal delprojekt av i stor utsträckning forskningskaraktär. Sådana projekt kräver noggrann planering och relativt lång tid för sitt genomförande.

Under förutsättning av att systemet med treåriga budgetperioder för folkbildningen kommer att tillämpas i framtiden och under förutsättning av att anslagsbesluten skall grunda sig på en utvärdering som genomförs vart tredje år bör den lämpliga rytmen vara följande:

- År 0: Riksdagen beslutar om anslagsnivå och mål för statsbidragen till folkbildningen för den kommande treårsperioden. Beslut fattas om riktlinjerna för utvärdering av verksamheten. Utvärderingsplanen och planer för delprojekt beslutas.
- År 1: Detta år är det första verksamhetsåret i treårsperioden. Utvärderingen – som avser år 1 och möjligen delar av påföljande år – pågår.
- År 2: Utvärderingen fullföljs och avslutas. Resultaten sammanfattas, analyseras och överlämnas i slutet av året till utbildningsdepartementet.
- År 3: Resultaten av utvärderingen bedöms av regeringen och ligger till grund för proposition och riksdagsbeslut inför nästkommande treårsperiod (år 3 utgör tillika år 0 i den följande treårsperioden).

Hösten 1993 befinner vi oss i år 3 i den nu pågående treårsperioden, som alltså omfattar budgetåren 1991/92–1993/94, och alltså i år 0 av den därefter följande treårsperioden. Då befinner vi oss alltså vid den tidpunkt då det – enligt schemat ovan – är lämpligt att utbildningsdepartementet börjar förbereda utvärderingen av nästa treårsperiod.

Följaktligen avser förslagen i detta betänkande i första hand den utvärdering som bör göras av perioden 1994/95–1996/97, och resultaten av utvärderingen bör ligga till grund för beslut om statsbidrag till folkbildningen för tiden därefter.

2.3 Utvärderingen bör avse användningen av de obundna statsbidragen

Som framgått av det inledande kapitlet har staten gjort en klar skillnad mellan folkbildningens egna mål och statens mål för statsbidragen.

De olika anordnarna av folkbildning – studieförbunden och deras lokalavdelningar samt folkhögskolorna – är inte offentliga organ. Undantag utgör dock de landstingsägda folkhögskolorna. Formellt sett har anordnarna alltså en i förhållande till staten självständig ställning, och staten har därmed varken möjlighet eller anledning att gripa in i deras verksamhet utöver vad som följer av allmänna lagar och bestämmelser.

Däremot kan – och det är vad som sedan många år har skett, av olika omfattning och med skiftande innebörd – staten ställa upp regler, villkor och mål för de statsbidrag som ställs till folkbildningens förfogande.

Studieförbunden och folkhögskolorna är alltså självständiga gentemot staten, och de kan därför bedriva vilken verksamhet de vill. De kan bedriva kommersiell uppdragsverksamhet och personalutbildning, de kan uppträda som utbildningskonsulter eller fungera som kursgårdar utan att samhället vare sig kan eller har anledning att inskrida mot detta. Men staten har rätt att kräva att statsbidragen inte används för sådan verksamhet, och det kravet har staten också ställt. Statsbidragen får inte användas för verksamhet med kommersiellt syfte.

Den utvärdering som föreslås i det följande bör alltså inte avse all verksamhet som bedrivs av studieförbund och folkhögskolor. **Utvärderingen bör i princip endast avse sådan verksamhet som bedrivs med användande av statsbidrag.**

En nyansering bör dock göras. Såsom understryks i folkbildningspropositionen bygger bidragen på **förtroende för folkbildningens aktörer:**

”Om folkhögskolor och studieförbund skall åtnjuta det förtroende som är en förutsättning för bidragsgivningen är därför främst beroende av dem själva. Endast genom att hävda det fria bildningsarbetets värden och ideal och verksamhetens obundenhet och oberoende kan folkhögskolor och studieförbund skapa förtroende och respekt för sig själva och för sin roll i samhället. En verksamhet som utförs på uppdrag och som finansieras på kommersiell bas får en annan karaktär än den som bärs upp av en fri och frivillig folkbildning och stöds av samhälleliga bidrag.” (sid. 10).

Detta uttalande bör tolkas så, att det – oavsett om statsbidrag används eller inte – någonstans går en gräns för vad studieförbund och folkhögskolor kan få göra för att inte förtroendet för deras roll som delar av folkbildningen skall rubbas. Och om förtroendet rubbas minskar motiven för att stödja verksamheten med statsbidrag.

Skilda statsbidrag

I verkligheten får folkbildningen statsbidrag i olika form, främst som följd av beslut att tilldela framför allt folkhögskolorna men också studieförbunden medel för insatser för arbetslösa. Dessa medel uppgår till avsevärda belopp. Dessutom förekommer vissa andra statliga bidrag, exempelvis för EG-information.

Därför uppstår frågan om all verksamhet som får del av bidrag från staten skall omfattas av den aktuella utvärderingen.

Det är uppenbart att riksdagens beslut om regelbunden utvärdering av folkbildningen är knutet till 1991 års beslut om nytt statsbidragssystem. Detta beslut har sedan konkretiserats i förordningen (1991:977) om statsbidrag till folkbildningen. För innevarande budgetår, 1992/93, utbetalas nära två miljarder kr. i enlighet med de mål och villkor som anges i denna förordning.

Karakteristiskt för bidraget är att folkbildningsanordnarna har stor frihet vid användningen av det. Ett av de relativt få villkoren är dock att ingen utom utbildningsanordnaren eller deltagarna får besluta om utbildningens innehåll och inriktning. Det är därför rimligt att benämna detta **det obundna statsbidraget**.

Det är lika uppenbart att det i första hand är effekterna av detta obundna statsbidrag som skall utvärderas. Om andra bidrag från staten är förknippade med andra regler – exempelvis beträffande vilka som skall delta i verksamheten, vad som skall studeras eller hur utbildningen skall organiseras – så handlar det om verksamheter som inte skall omfattas av denna utvärdering. **Förslagen i det följande avser därför endast folkbildning som stöds av statsbidrag enligt reglerna i SFS 1991:977.**

Folkbildningsrådet har utfärdat anvisningar till studieförbund och folkhögskolor om att verksamheter som får del av de obundna statsbidragen skall hållas skilda från annan verksamhet för att vid behov kunna särredovisas. Det bör därför vara möjligt att i praktiken begränsa utvärderingen till att avse den verksamhet som får del av de obundna statsbidragen.

I klarhetens intresse bör också regering och riksdag i framtida beslut om särskilda anslag till folkbildningen ange om bidragen skall användas i enlighet med reglerna i SFS 1991:977.

2.4 Utvärderingen bör inriktas på verksamhetens kvalitet

Insamlandet av statistiska uppgifter om folkbildningen är förhållandevis omfattande, och det finns ett stort material som lämnar uppgift om verksamhetsvolym och deltagarantal i olika verksamheter. Det statistiska material som föreligger skall naturligtvis användas vid den statliga utvärderingen.

Vad som tidigare saknats är en kvalitativ utvärdering av folkbildningen, och det är främst en sådan utvärdering som efterlyses i såväl folkbildningspropositionen som i utbildningsutskottets betänkande och i direktiven till utredningen.

Förslagen i det följande avser främst att åstadkomma en kvalitativ utvärdering av folkbildningen, alltså av prestationernas effekter och kvalitet.

Det måste understrykas, att metoderna för en kvalitativt inriktad utvärdering av målstyrda verksamheter befinner sig i ett tidigt stadium av sin utveckling. Förslagen i detta betänkande gör inte anspråk på att leda till

fullständig kunskap om folkbildningen i Sverige. Metodutvecklingen inom området måste i stället ses som en kontinuerlig process, där ny kunskap ständigt leder till nya frågor.

Förslagen gör däremot anspråk på att innehålla ett antal relevanta frågor som kan leda till en bättre grund för kommande beslut om statsbidrag till folkbildningen. Förhoppningen är också att frågeställningarna skall leda till ett ökat intresse hos forskarsamhället för den roll som folkbildningen spelar.

Folkbildningen i Sverige och i Norden är en unik företeelse, och ökad kunskap om dess förutsättningar och effekter skulle kunna utgöra ett viktigt svenskt och nordiskt bidrag till förståelsen av hur kunskap och kulturell delaktighet uppstår och sprids i högutvecklade moderna samhällen.

Sammanfattande förslag:

Den statliga nationella utvärderingen bör i första hand avse folkbildningen i dess helhet, inte de enskilda delarna

Utvärderingen bör avse treårsperioden 1994/95–1996/97 och ligga till grund för statens beslut om bidrag till folkbildningen för tid därefter. Utvärderingen bör planeras och beslutas under budgetåret 1993/94.

Utvärderingen bör avse verksamhet som får del av statsbidrag i enlighet med förordningen (1991:977) om statsbidrag till folkbildningen.

Utvärderingen bör i första hand vara kvalitativt inriktad.

1911
1912
1913
1914
1915
1916
1917
1918
1919
1920
1921
1922
1923
1924
1925
1926
1927
1928
1929
1930
1931
1932
1933
1934
1935
1936
1937
1938
1939
1940
1941
1942
1943
1944
1945
1946
1947
1948
1949
1950
1951
1952
1953
1954
1955
1956
1957
1958
1959
1960
1961
1962
1963
1964
1965
1966
1967
1968
1969
1970
1971
1972
1973
1974
1975
1976
1977
1978
1979
1980
1981
1982
1983
1984
1985
1986
1987
1988
1989
1990
1991
1992
1993
1994
1995
1996
1997
1998
1999
2000
2001
2002
2003
2004
2005
2006
2007
2008
2009
2010
2011
2012
2013
2014
2015
2016
2017
2018
2019
2020
2021
2022
2023
2024
2025

3.1 Från mål till mål

Statsbidragen till folkbildningen var tidigare förenade med ett betydande antal regler för när de fick användas. Nästan alla dessa regler är numer avskaffade. I stället har staten fastställt ett antal mål för bidragen, och dessa mål är i huvudsak av kvalitativ art.

En naturlig följd av förändringen är att det inte längre är troheten mot reglerna som skall kontrolleras. I stället skall graden av målpuppfyllelse utvärderas. Resultatet av utvärderingen ligger därefter till grund för framtida beslut om bidragen.

Den ideala cirkeln för utvärdering av en målstyrd verksamhet är **mål – tolkning – planering – verksamhet – utvärdering – nya mål**. I verkligheten och beroende av olika omständigheter kan processen i cirkeln komma att starta vid någon annan punkt än målformuleringen. Just i fallet folkbildningen gäller exempelvis, att den fanns innan staten började formulera mål för bidragen. Det kan diskuteras om inte de sedan 1991 gällande målen för bidragen i själva verket har sin utgångspunkt i den verksamhet som studieförbund och folkhögskolor har bedrivit i decennier.

Formuleringen av mål för en verksamhet sker inte i ett vakuum. Medvetet eller omedvetet bestäms målen inom en referensram som bl.a. kan bestå av dels uppfattningar om hur samhällsförhållandena är, dels om hur de borde vara.

Om en verksamhet skall ges samhällets stöd så bör det motiveras med att den bedöms kunna göra nytta i någon mening, att den fyller ett syfte i ett samhälleligt sammanhang. Målen formuleras sedan med utgångspunkt i å ena sidan de förutsättningar och egenskaper som verksamheten bedöms ha och å andra sidan de syften man vill uppnå.

Allmänt sett gäller att målen bör vara tydliga och realistiska. Är de mycket otydliga har de ingen styrande effekt, och är de mycket orealistiska kan de inte uppnås. Om möjligt bör graden av målpuppfyllelse vara möjlig att mäta.

De som bedriver den verksamhet för vilken målen formulerats måste **tolka målen och sedan översätta tolkningen till konkreta verksamhetsplaner**. Otydliga mål skapar oklarheter vid tolkning och planering. Orealistiska mål verkar demoraliserande. Å andra sidan: mycket entydiga mål kan motverka kreativitet och föränderlighet, och mål som är mycket lätta att uppnå innebär ingen utmaning till anspänning av krafterna.

Planerna skall i sin tur omvandlas till **verksamhet** som är genomsyrad av målen. Skall det lyckas krävs ett omfattande arbete med att förklara mål och planer för dem som har det slutliga ansvaret för verksamhetens genomförande. De som har att förverkliga målen måste förstå deras innebörd och de bör vara övertygade om målens rimlighet och om realismen i dem.

Den näst sista stationen i cirkeln är **utvärderingen**, som har till främsta syfte att bedöma i vilken utsträckning verksamheten motsvarar de ur-

sprungliga målen. Men utvärderingen kan i princip omfatta alla stationerna i cirkeln: Var målen formulerade på ett bra sätt? Var tolkningen av målen korrekt? Var verksamhetsplaneringen i överensstämmelse med målen? Stämde verksamheten med målen och fick den avsedda effekter? – Dessutom kan utvärderingen gälla förhållanden som ligger utanför de ursprungliga målen: har förändringar skett i omgivningen som motiverar förändrade mål?

Slutligen skall utvärderingen ligga till grund för **slutsatser som leder till ett beslut**. Skall verksamheten överhuvudtaget få fortsatt samhällsstöd? Skall stödet ökas eller minskas? Eller skall verksamheten få **nya mål**?

3.2 Olika modeller för utvärdering. Förslag till val av modell

Övergången från regelstyrning till målstyrning gäller för allt flera samhällsområden. Förändringen leder till ett ökat behov av att utvärdera verksamheterna.

Det har nyss påpekats, att metoderna för utvärdering av målstyrda verksamheter befinner sig i ett tidigt stadium av sin utveckling, åtminstone i Sverige och åtminstone om målet inte i första hand avser att uppnå lönsamhet.

Förslagen i detta betänkande handlar i första hand om att söka utvärdera **kvaliteten i folkbildningen**. Erfarenheterna visar att det i all kvalitetsutvärdering är viktigt att närmare bestämma sina utgångspunkter.

I det följande exemplifieras några modeller hämtade från litteraturen om kvalitetsutvärdering av målstyrda verksamheter. Det skall från början understrykas, att de olika modellerna vid tillämpningen inte behöver eller ens bör vara renodlade utan att de kan förekomma i olika kombinationer.

Vad?

Allra först bör man göra klart för sig vad det egentligen är som skall utvärderas. Vid närmare eftertanke finner man då att det inte räcker med att säga, att det i det aktuella fallet är folkbildningen som skall vara föremålet för utvärderingen. Vad är det närmare bestämt som man vill veta mera om – är det exempelvis behovet av folkbildning, är det förutsättningarna för att bedriva verksamheten, är det verksamheten som sådan (processinriktad modell) eller är det resultatet av verksamheten (produktinriktad modell)?

Ett studium av de mål som staten har angivit för statsbidragen pekar mot att intresset närmast är inriktat på sådana saker som vilka grupper som deltar i verksamheten, vad deltagarna studerar, hur verksamheten planeras och hur den sedan genomförs. **Detta talar för att utvärderingen i första hand bör avse verksamheten.**

Då det gäller verksamhetens resultat sägs uttryckligen i folkbildningspropositionen att det inte kan bli aktuellt att göra en bedömning av hur mycket deltagarna har lärt sig. "I den fria folkbildningen är prov och kunskapstest främmande företeelser. Värdet av aktiviteterna skall bedömas i en öppen debatt bland deltagarna och denna skall ge vägledning för den vidare utvecklingen av verksamheten." (sid. 16). Citatet pekar alltså närmast mot att utvärderingen också bör avse **deltagarnas uppfattning om verksamheten och det värde som de tillmäter den.**

I det aktuella fallet bör preciseringen gå ett steg längre. I avsnittet 3. 1. beskrevs processen från mål till mål som en cirkel. Det är nu inte alla steg i cirkeln som bör omfattas av utvärderingen, utan endast de för vilka folkbildningen har ansvaret, nämligen **tolkningen av målen, verksamhetsplaneringen och genomförandet av verksamheten.**

Perspektivet

En utvärdering kan göras från flera olika perspektiv. Utgångspunkten kan vara t.ex. samhällets (makroperspektivet), anordnarnas eller individens (mikroperspektivet).

Det naturliga perspektivet för en statlig utvärdering kunde tyckas vara samhällets, alltså närmast vilket värde folkbildningen har för samhället. Men målformuleringarna för bidragen till folkbildningen lägger så stor vikt vid att den skall tillgodose individens behov och önskemål att **huvudperspektivet ändå bör vara den enskilde deltagarens, alltså individens.**

Användaren

Det är inte alltid självklart att det är den som beställer och betalar en utvärdering som är den tilltänkte huvudanvändaren. Utvärderingen av folkbildningen skall ske på initiativ av staten, men staten har många roller. Är den egentlige mottagaren allmänheten, är det folkbildningsorganisationerna, är det de olika huvudmännen för folkbildningen eller är det staten?

I det här fallet är det tydligt att det är beställaren, dvs. **staten som är huvudmottagaren av utvärderingen.**

Syftet

En av de allra viktigaste punkterna att avgöra är syftet med en utvärdering. Ett tänkbart syfte kan vara att utöva kontroll i någon mening. Ett annat syfte kan vara att främja eller legitimera en verksamhet. Ett tredje syfte kan helt enkelt vara att öka kunskapen om verksamheten, att göra den mera känd. Ett fjärde syfte kan vara att förbättra verksamheten.

I det aktuella fallet är det tydligt att förstahandssyftet närmast är att **utöva kontroll** – staten vill veta om statsbidragen till folkbildningen an-

vänds i enlighet med målen för dem och vill ha underlag för beslut om eventuella förändringar av målen eller av anslagsnivån. – En helt annan sak är att resultatet av en utvärdering kan få effekter som går utöver det egentliga syftet. Om utvärderingen ger en positiv bild av verksamheten kan det gynna dess utveckling. Om utvärderingen pekar på brister kan det leda till att de ansvariga rättar till dessa.

Genomföraren

Normalt bör man bestämma sig för vem som skall utföra en utvärdering först när man har tagit ställning till de föregående punkterna. Skall beställaren utföra utvärderingen i egen regi eller skall den överlämnas till någon annan – exempelvis till den som ansvarar för den verksamhet som skall utvärderas?

Då det gäller folkbildningen har i själva verket den som ansvarar för verksamheten – i form av Folkbildningsrådet – ju fått i uppdrag att göra en utvärdering och att överlämna den till staten. Folkbildningsrådet har dessutom tagit initiativ till att studieförbunden och folkhögskolorna skall genomföra systematiska självutvärderingar, närmast med syftet att förbättra och utveckla de egna verksamheterna.

I det aktuella fallet bör det vara lämpligast att staten själv genomför utvärderingen **genom en kommitté eller genom en enmansutredare som har tillgång till en referensgrupp**. Kommittén bör få i uppdrag att planera och låta genomföra utvärderingen. Arbetet kan lämpligen delas upp i ett antal projekt, som läggs ut på olika forskningsinstitutioner.

Metoder

En viktig fråga gäller också metod eller metoder för att insamla data samt för att analysera och värdera dem. Bland tänkbara metoder kan nämnas utnyttjande av olika administrativa data, enkäter, test, intervjuer och fallstudier. Olika typer av data kräver olika analysmetoder.

Den aktuella utvärderingen av folkbildningen bör utföras med hjälp av ett flertal olika metoder, vilka diskuteras mera i ett följande kapitel.

3.3 Utvärderingens kostnader

En sista central fråga, som är avgörande för utvärderingens ambitionsnivå, gäller storleken på de ekonomiska resurser som bör avsättas för en utvärdering.

I det föreliggande fallet bör det vara motiverat att utvärderingen till sitt förfogande får **kostnadsram om 5–6 milj.kr.** Beloppet motsvarar ungefär en promille av det statliga bidraget under en treårsperiod under försättning av att nuvarande anslagsnivå bibehålls.

Sammanfattande förslag:

Den statliga kvalitetsutvärderingen av folkbildningen bör

- i första hand avse verksamheten och deltagarnas uppfattningar om denna
- utgå från deltagarens perspektiv
- syfta till att ge staten underlag för ett framtida beslut om stödet till folkbildningen och till att kontrollera att målen för stödet uppfylls av verksamheten
- genomföras av en statlig kommitté eller enmansutredare
- till sitt förfogande få en kostnadsram om 5-6 milj.kr., motsvarande en promille av anslagen till statsbidragen under en treårsperiod

The history of biology is a complex and multifaceted field that has evolved over time. It encompasses the study of the development of biological thought, the discovery of new species, and the application of biological principles to various fields of science and medicine. The history of biology is a testament to the human quest for knowledge and understanding of the natural world.

4.1 Existerande, pågående och planerade utvärderingar

Redan av beslutet om nytt statsbidragssystem för folkbildningen framgår, att **statens utvärdering skall vara fristående** från den som folkbildningen själv skall svara för. I detta ligger att den statliga utvärderingen mycket väl kan omfatta samma saker som Folkbildningsrådets utvärdering.

Emellertid bör dubbla utvärderingar göras bara medvetet och på goda grunder. Därför är det viktigt att ha kunskap om de utvärderingsinsatser som görs på annat håll. Framför allt är det viktigt att veta vilka projekt som genomförts, påbörjats eller planerats av Folkbildningsrådet.

Statistiska Centralbyrån (SCB) publicerar regelbundet, bl.a. i Utbildningsstatistisk årsbok, grunddata om folkbildningen. De data som ligger till grund för statistiken bör efter bearbetning och analyser kunna ge ytterligare värdefull information om folkbildningen.

Vad gäller **studiecirkarna** avser insamlade data uppgifter om antalet cirklar, studietimmar, fördelning på ämnen och ämnesgrupper samt på kommuner och studieförbund. Om deltagarna insamlas uppgifter om antal i olika cirklar och om könsfördelningen. Vad gäller **kulturarrangemang** finns i tillämpliga delar motsvarande uppgifter.

Då det gäller **folkhögskolorna** insamlas från var och en av de ca 130 skolorna uppgifter om antalet kurser, elevveckor, kurslängd, kurstyp (allmän eller särskild), inriktning samt om fördelning av studierna på hel- eller deltid. Om deltagarna insamlas uppgifter om antal i olika kurser, åldersfördelning, könsfördelning, etnisk bakgrund samt om handikapp. I fråga om långa kurser insamlas dessutom uppgifter om elevernas utbildningsbakgrund.

I sammanhanget är det också väsentligt att peka på den **kartläggning av den svenska befolkningens utbildning** som gjorts av SCB och som presenteras närmare i "Uppskattad utbildning", Information från SCB, nr 1, januari 1993.

Folkbildningsrådet har numera en samordnande roll då det gäller det statistiska underlag om folkbildningen som lämnas till SCB. Rådet publicerar vidare självt statistiska uppgifter – mera omfattande än SCB:s – i sina årliga verksamhetsredovisningar. Vid sidan av denna reguljära verksamhet genomför rådet ett antal särskilda undersökningar och utvärderingar och tar initiativ till att studieförbund och folkhögskolor såväl centralt som lokalt engagerar sig i ett alltmera omfattande utvärderingsarbete. En viktig roll i sammanhanget spelas av rådets **FoU-delegation**.

Studieförbundens och folkhögskolornas utvärderingar är främst att se som instrument för att utveckla och förbättra den egna verksamheten. De faller i huvudsak inom kategorin egenutvärdering och är av betydelse för utvecklandet av verksamhetsmål och arbetsmetoder. Flera projekt pågår, många av dem med stöd från Folkbildningsrådet. Bland medverkande kan särskilt nämnas Pedagogiska institutionen vid Umeå universitet

samt Institutionen för pedagogik och psykologi och Vuxenutbildarcentrum vid universitetet i Linköping.

Som samordnare och som ansvarig för folkbildningens egen nationella utvärdering har Folkbildningsrådet ett klart intresse av att kunna ta del av och sammanställa de lokala erfarenheterna. De blir därmed ett inslag i den nationella utvärderingen av folkbildningen.

Som ett led i den **nationella utvärderingen** av folkbildningen kommer Folkbildningsrådet i samband med den fördjupade anslagsframställningen hösten 1993 att, utöver sedvanliga statistiska uppgifter, kunna redovisa bl.a. följande material:

Exempel och tendenser ur lokala måldokument och utvärderingsplaner 1992 ("Bilder av bildningen", Ulla-Britt Tomberg, februari 1993).

Exempel hämtade ur lokala utvärderings- och projektrapporter.

Redovisning av demokratiprojektet inom folkhögskolan.

En undersökning av ca 6 500 deltagare i studiecirklar. Undersökningen utförs av SCB på rådets uppdrag och kommer att ge uppgifter om bl.a. deltagarnas ålder, kön, utbildning, sysselsättning, etniska bakgrund, familjesituation, föreningsengagemang, tidigare erfarenheter av studiecirklar samt erfarenheter av den aktuella cirkeln våren 1993.

Preliminära slutsatser från ett utvärderingsprojekt som genomförs vid Högskolan i Jönköping under ledning av fil.dr. Mohammed Chaib. Ett viktigt syfte med projektet är att utveckla utvärderingsmetoder inom folkbildningen.

En utvärdering av arbetsmarknadsutbildning vid folkhögskolor och studieförbund.

Vidare planerar Folkbildningsrådet att i särskilda projekt utvärdera folkbildningens insatser inom handikappområdet samt vidare kulturverksamheten hos studieförbund och folkhögskolor. Ytterligare ett projekt om demokrati och folkbildning planeras.

Folkbildningsrådet ser det slutligen som en viktig uppgift att rent allmänt främja folkbildningsforskning vid universitet och högskolor och att bidra till att ge spridning åt forskningsresultaten. Som ett led i detta kartlägger rådet kontinuerligt pågående forskning.

4.2 Bedömning

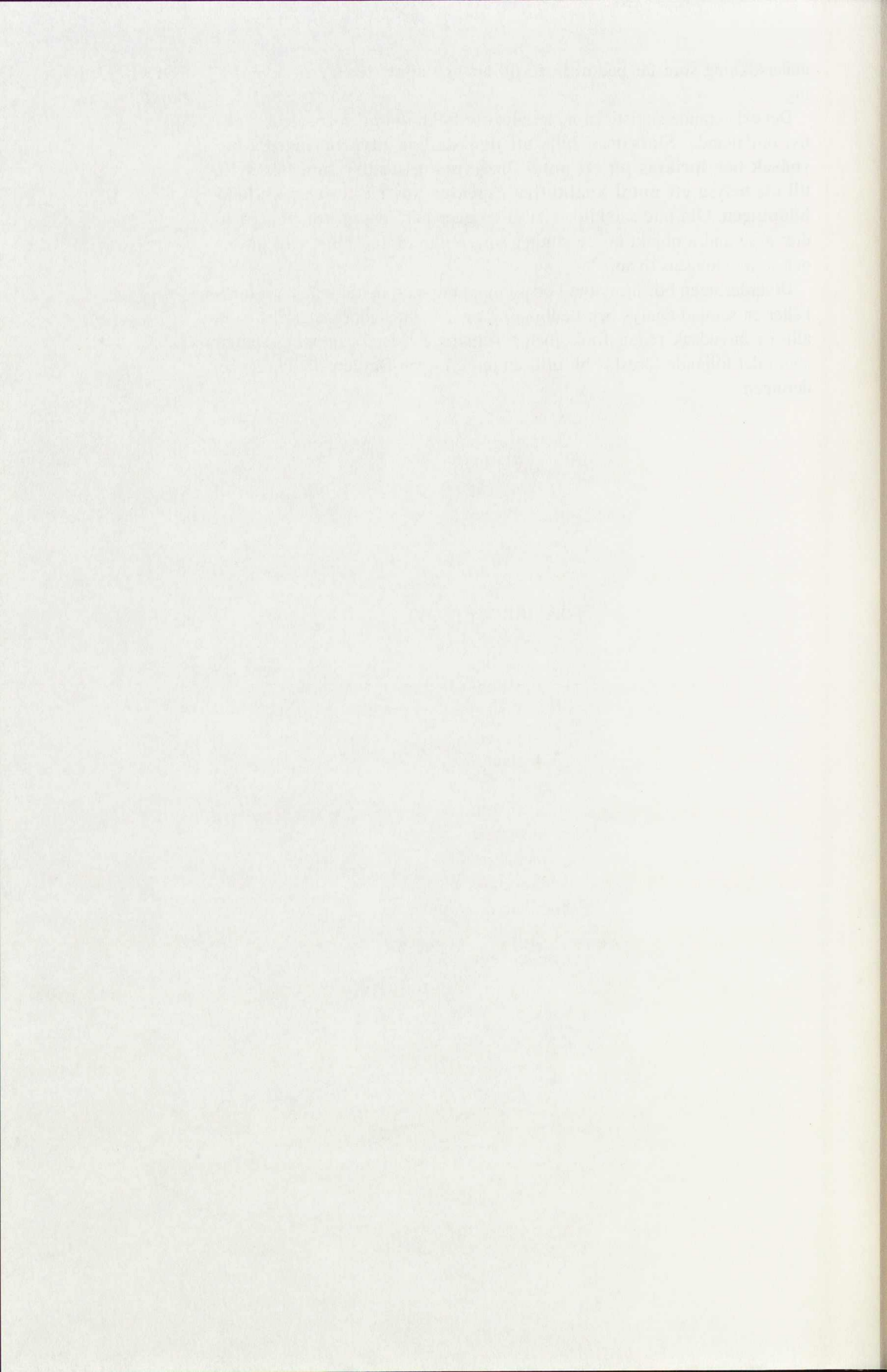
Det existerande statistiska materialet om **verksamheten** i form av studiecirklar, kulturarrangemang och folkhögskolor är så omfattande och – såvitt kan bedömas – av sådan kvalitet att det inte förefaller motiverat att ytterligare material av det slaget samlas in inom ramen för den statliga utvärderingen. Däremot finns det givetvis anledning att utnyttja det befintliga materialet, att ytterligare analysera det och att dra slutsatser av det.

Bedömningen är likartad då det gäller det statistiska materialet om **deltagarna**. Den reguljära statistik som samlas in om deltagarna i folkhögskolekurser får bedömas tillräcklig för att dra generella slutsatser. I fråga om deltagarna i studiecirklar gör, som nämnts, Folkbildningsrådet en stor

undersökning som får bedömas ge tillräckliga uppgifter för en utvärdering.

Det existerande statistiska materialet om folkbildningen är således relativt omfattande. **Slutsatsen blir, att den statliga utvärderingen i huvudsak bör inriktas på ett antal fördjupningsstudier som bör syfta till att belysa ett antal kvalitativa aspekter hos olika delar av folkbildningen.** Om inte särskilda skäl föreligger bör dessa fördjupningsstudier avse andra objekt än de studier som Folkbildningsrådet låter utföra och som redovisats ovan.

Utvärderingen bör utmynna i ett sammanfattande dokument, som innehåller en samlad analys och bedömning av det statistiska materialet, som alltså i huvudsak redan finns, och resultaten av de fördjupningsstudier som i det följande föreslås bli utförda inom ramen för den statliga utvärderingen.



5 Den statliga utvärderingen av folkbildningen – förslaget

5.1 Utvärderingen bör sammanfattas i en rapport

I det följande lämnas ett antal konkreta förslag om vad den statliga utvärderingen av folkbildningen bör innehålla.

Utvärderingen bör mynna ut i en sammanfattande rapport som kan fungera självständigt även för den som inte är så väl bekant med verksamheten – det bör alltså inte förutsättas att läsaren skall ha några mera omfattande förkunskaper eller ha tillgång till några kompletterande beskrivningar av folkbildningens olika företeelser.

Sin viktigaste utgångspunkt bör utvärderingen ha i målen för den statliga bidragsgivningen. Därför anges i det följande vilka punkter i de statliga beslutsdokumenten till vilka förslagen hänför sig. Huvuddokumenten är folkbildningspropositionen (prop. 1990/91:82) och utbildningsutskottets betänkande (1990/91:UbU18). Riksdagen antog propositionen i sin helhet, och utskottsbetänkandet citeras endast i de fall det innehåller någon särskild markering.

5.2 Befintlig statistik bör utnyttjas mera

Det har framgått tidigare, att det statistiska materialet om folkbildningen redan nu är omfattande. Vid sidan av de utvärderingar som bl.a. Folkbildningsrådet utför eller tar initiativ till har materialet i huvudsak karaktären av relativt obearbetade siffermässiga redovisningar av olika verksamheter. Det bör vara möjligt att genom analyser utvinna väsentligt mera kunskap ur detta material.

Samtidigt är uppgiftslämnandet en omfattande och också betungande verksamhet för folkbildningens anordnare. Detta är ett ytterligare skäl till att förslagen i det följande inte innebär krav på att den reguljära totalstatistiken skall utökas med ytterligare uppgifter.

Förslagen har i huvudsak karaktären av ett antal fördjupningsstudier gjorda hos ett urval anordnare i syfte att belysa olika kvalitativa aspekter som inte är åtkomliga enbart via det redan föreliggande statistiska materialet.

När resultatet av utvärderingen sammanställs bör naturligtvis det föreliggande statistiska materialet utnyttjas och analyseras, trots att det inte insamlats inom ramen för den statliga utvärderingen.

5.3 Rapporten bör inledas med en introduktion

Utvärderingsrapporten bör inledas med en koncis beskrivning av folkbildningen och av dess struktur, en **introduktion** av ämnet.

Den inledande beskrivningen bör emellertid inte vara så koncentrerad att den bild som ges är att folkbildningen skulle vara en enhetlig företeelse. Det är tvärtom viktigt att läsaren från början å ena sida får klart för sig mångfalden av olika verksamheter och å andra sidan görs medveten om vad det är som förenar de olika verksamheterna och förklarar varför de trots mångfalden samlas under begreppet "folkbildning".

En utmärkt förebild för en sådan beskrivning finns i SCB:s publikation **Utbildningsstatistisk årsbok 1988**.

Introduktionen bör ha ungefär följande innehåll:

Studieförbunden

En beskrivning av de viktigaste verksamhetsformerna bör lämnas: studiecirklar, annan studieverksamhet, olika slag av kulturverksamheter.

En presentation bör ges av de olika studieförbunden och – mycket översiktligt – av deras struktur och medlemsorganisationer.

Uppgifter bör lämnas om de olika studieförbundens verksamhet i siffror (antal deltagare, antal studietimmar, grupper och arrangemang), deras geografiska spridning och fördelning på olika ämnen.

Vidare bör ekonomin beskrivas översiktligt: inkomsternas fördelning på statsbidrag, olika kommunala bidrag, deltagaravgifter och andra inkomster; vidare bör en grov fördelning göras av utgifterna på de viktigaste posterna.

Folkhögskolorna

De viktigaste kurstyperna och andra verksamheter bör beskrivas: internat- och dagkurser, korta och långa kurser, allmänna kurser, kurser med olika specialinriktning.

De olika typerna av folkhögskolor bör fördelas efter huvudman: landstingskolor och rörelseskolor och för de senare olika grupper.

Uppgifter bör lämnas om verksamheten i siffror: deltagarantal i olika slag av kurser, den geografiska spridningen såväl beträffande skolorna som eleverna.

Översiktlig beskrivning bör ges av ekonomin med isärhållande av utbildnings- och internatkostnader: inkomsternas och utgifternas fördelning på de viktigaste posterna. Underlag för en sådan beskrivning finns i betänkandet (SOU 1993:23) "Kunskapens krona", som bygger på en undersökning som utförts av Folkbildningsrådet.

Folkbildningsrådet

En kort beskrivning bör göras av befogenheter, sammansättning och organisation av verksamheten.

En redovisning bör göras av antagna principer för verksamheten.

De följande avsnitten i utvärderingsrapporten bör innehålla den egentliga utvärderingen.

I det följande lämnas närmare förslag om vilka områden som bör omfattas av den utvärdering som bör lämnas till utbildningsdepartementet under våren 1996.

5.4 Studieförbundens studiecirklar

5.4.1 Inledning

Studieförbundens studiecirklar engagerar ett mycket stort antal deltagare. Under verksamhetsåret 1991/92 var antalet deltagare ca 2,8 miljoner, antalet studiecirklar ca 320 000 och antalet studietimmar ca 10,8 miljoner. I och med systembytet 1991/92 lades statistiken om något, men på ungefärligen denna nivå har verksamheten legat i åtskilliga år.

Den genomsnittliga studiecirkeln har alltså 8–9 deltagare och innehåller 33–34 studietimmar. Deltagarna träffas vanligen en gång i veckan under höst- eller vårterminen för att gemensamt studera ett ämne. Vanligen har de valt ämnet ur studieförbundens prospekt eller själva kommit överens om det.

Varje vardag under de ca 30 veckor som de båda terminerna vanligen omfattar under ett år samlas något sådant som 280 000 personer (det motsvarar ungefär var 20:e vuxen svensk invånare) i 30 000 grupper för att genom diskussion, studier och övning lära sig något nytt. De allra flesta som bor i Sverige har, eller kommer att få, en egen erfarenhet av att delta i en studiecirkel.

Vid utvärderingen av studiecirkklarna skall den offentliga statistiken naturligtvis användas och i lämplig utsträckning återges i rapporten, och man bör också utnyttja uppgifter som samlas in men som av olika skäl inte publiceras löpande. Det bör vara möjligt att genom olika bearbetningar och analyser utvinna betydligt mera kunskap om studiecirkklarna utan att man utökar insamlandet av data.

Med den omfattning som studiecirkelverksamheten har i Sverige är det lika motiverat att ställa frågan: "vilka är det som aldrig deltar i en studiecirkel?" som att ställa frågan: "vilka är deltagarna?" – På vad sätt skiljer sig deltagarna från dem som aldrig deltar? – Vad är det egentligen man lär sig i de olika studiecirkklarna, och vad spelar dessa studier för roll i vårt samhälle?

En förutsättning för att de mål som staten har angivit för statsbidragen till folkbildningen är att de olika aktörerna tar till sig dessa mål och bryter ner dem till mera konkreta verksamhetsmål. Det är rimligt att en utvärdering av verksamheten börjar med en genomgång av hur studieförbunden och deras lokalavdelningar har översatt de statliga målen till mål för den egna verksamheten, centralt och lokalt.

Propositionen: *Med färre regler och friare verksamhetsformer bör folkbildningens anordnare få bättre förutsättningar att nå de folkbildningsmål som eftersträvas och möjliggöra att verksamhetens mål och innehåll sätts i centrum. Den hittillsvarande fokuseringen på hur man uppfyller de formella regler som styr statsbidraget måste ersättas av en kontinuerlig mål- och innehållsdiskussion, som grundas på en fortlöpande lokal och central uppföljning och utvärdering av folkbildningsarbetet. (sid. 30)*

På uppdrag av Folkbildningsrådet har i februari 1993 en rapport, "Bilder av bildningen", färdigställts om studieförbundens och folkhögskolornas arbete med målformuleringar och verksamhetsplaner. Rapporten grundar sig på ett urval av måldokument, verksamhetsplaner och utvärderingsplaner som utarbetats centralt och lokalt. Att döma av rapporten har arbetet med att översätta statens mål för bidragen till konkreta mål för den statsbidragsstödda verksamheten fått en god start. Bl.a. framgår det, att de olika måldokumenterna och planerna väl speglar såväl statens mål som skillnaderna mellan de olika organisationernas egna mål för verksamheten.

Den statliga utvärderingen bör innehålla en uppföljning av Folkbildningsrådets rapport. Det blir därvid sannolikt nödvändigt att – precis som i Folkbildningsrådets rapport – göra ett urval bland studieförbundens lokalavdelningar.

Syftet med utvärderingen av studieförbundens arbete med verksamhetsmålen bör vara att belysa **dels** ambitionsnivån hos de olika anordnarna, **dels** i vilka former arbetet med verksamhetsmålen bedrivs, **dels** hur de statliga målen översatts till mål för den egna verksamheten, **dels** att belysa hur mångfalden tar sig uttryck i måldokumenterna, **dels** hur de olika organisationerna avser att säkerställa att de uppsatta målen nås. Beskrivningen bör innehålla analyser och jämförelser mellan de olika studieförbunden.

Efter den analyserande genomgången av studieförbundens arbete med att översätta de statliga och egna målen till mera konkreta handlingsplaner är det naturligt att övergå till att behandla frågan hur man lyckats med att förverkliga målen, dvs. hur verksamheten ser ut och hur man lyckas

5.4.3 Studiecirkelarna: ämnen, nivåer, tillgänglighet

Studiecirkeln är grunden för studieförbunden

Statsmakterna betraktar studiecirkelarna som den viktigaste verksamhetsformen för studieförbunden:

Propositionen: ... viktigt att studiecirkelverksamheten i traditionell mening med planmässigt bedrivna studier skall utgöra basen i den verksamhet som studieförbunden bedriver med stöd av statsbidrag. (sid. 18)

Riksdagen: Utskottet konstaterar att förslaget i propositionen innebär att nuvarande uppdelning i statsbidragshänseende på studiecirkel- och kulturverksamhet kommer att upphöra. Det bör därefter stå folkbildningen fritt att bestämma proportioner på olika verksamheter. (sid. 14)

För närvarande dominerar studiecirkelverksamheten kraftigt, och tar i anspråk över 90 procent av statsbidragen. Det finns alltså knappast någon risk för att studiecirkeln skulle få en undanskymd plats i verksamheten. Skillnaderna är emellertid stora mellan de olika studieförbunden, och av rapporten bör framgå hur stor andel av statsbidragen som de olika studieförbunden använder för studiecirkelverksamhet.

Den offentliga statistiken över studiecirkelarna redovisar verksamheten i omkring 150 "ämnen", som är fördelade på åtta "ämneshuvudgrupper" med en uppsamlingsgrupp för ämnen som inte kunnat hänföras till någon av de åtta grupperna. Statistiken ger i och för sig god upplysning om mångfalden i verksamheten, men den ger inte en tillräcklig bild av vilken verksamhet som egentligen bedrivs – det är svårt att få en uppfattning om verkligheten bakom siffrorna.

Prioriterade ämnen

De statliga måldokumenterna för bidragen till folkbildningen har – med fem undantag – ingenting att säga om att vissa ämnen skulle vara viktigare än andra. Det finns därför inte i de dokumenten något stöd för att den statliga utvärderingen rent allmänt skulle lägga några synpunkter på vad människor väljer att studera i cirkel. De fem undantagen i propositionen framgår av följande citat:

Propositionen: ... angeläget att studieförbunden, liksom idag, anordnar ... studiecirkelar i hemspråk samt lägger särskild vikt vid studiecirkelar i svenska, engelska, matematik och samhällsinriktade ämnen. (sid. 18)

SOU 1993: 64
Kapitel 5

Av utvärderingen bör översiktligt framgå hur stora andelar av det totala antalet cirklar som anordnas i de angivna ämnena och ämnesområdena. Uppgiften bör gå att få fram genom en bearbetning av den reguljära statistik som insamlas av Folkbildningsrådet.

Övriga ämnen

Det går knappast att på ett meningsfullt sätt utvärdera studieförbundens verksamhet utan att ägna uppmärksamhet åt vad man i allmänhet arbetar med i studiecirkelarna. **Ämnesvalen** ger en viktig bild av den allmänna roll som studiecirkelarna spelar i vårt samhälle. Det finns också härvidlag stora skillnader mellan studieförbunden som också speglar deras olika profiler och organisationsanknytningar. Därför är det på sin plats att relativt utförligt redovisa hur studiecirkelarna och deltagarna fördelar sig på olika ämnen och studieförbund.

Propositionen: *Bidragsgivaren behöver också följa hur studieförbund och folkhögskolor profilerar sin verksamhet. Enligt min mening är det viktigt att varje studieförbund ger uttryck för en egen profil, som är präglad av t.ex. huvudmannens ideologiska och politiska värderingar.* (sid. 14)

(om frågor som bör besvaras i en utvärdering):

Vilka ämnesområden och aktiviteter har i första hand varit föremål för statligt stöd? (sid. 41)

Men vid sidan av och utöver denna mera beskrivande redovisning finns det anledning att utvärdera ett antal speciella områden. I det följande lämnas ett antal förslag med detta syfte. I den mån inte utvärderingarna kan göras genom bearbetningar av den offentliga statistiken eller med hjälp av uppgifter i underlaget för denna bör den grunda sig på särskilt utförda urvalsundersökningar.

Behov av förkunskaper

Bl.a. bör det vara av intresse att få belyst är i vad mån deltagandet i en studiecirkel förutsätter **förkunskaper**. Denna fråga har viss bäring på ett av motiven för den statliga bidragsgivningen, nämligen studiecirkelns förmåga att engagera nya grupper i studieverksamhet.

- *medverkar till att ge alla, men i synnerhet dem med kortare utbildningserfarenheter, goda kunskaper och stimulerar intresset för nya kunskapsområden. (sid. 6)*

Verksamheter som syftar till att utjämna utbildningsklyftor och höja utbildningsnivån i samhället skall prioriteras. (sid. 12)

Å ena sidan: Om det är så att deltagandet i en studiecirkel i realiteten kräver förkunskaper – i form av en eller flera tidigare cirklar eller i form av kunskaper från det allmänna utbildningsväsendet – så utestängs de som inte har dessa förkunskaper, alltså främst de som har ”kortare utbildningserfarenheter”. Detta är naturligtvis ett problem eftersom de med kort utbildning utgör en av de statsbidragsstödda cirkelarnas primära målgrupper.

Å andra sidan: Om alla studiecirklar är inriktade på att svara mot en låg kunskapsnivå hos deltagarna så blir kanske stora delar av verksamheten ointressant för dem som redan har kunskaper över denna nivå. Dels skulle stora grupper – de mera avancerade – kunna känna sig utestängda, dels skulle ambitionen att i studiecirkelarna samla människor med olika bakgrund motverkas, dels skulle det bli omöjligt att via deltagande i studiecirkel nå mera omfattande kunskaps- och bildningsmål.

Det är alltså av betydelse för en utvärdering av studiecirkelverksamhetens möjligheter att rekrytera skilda grupper av människor att få kunskap om för vem olika delar av verksamheten faktiskt är anpassad. För att få svar på frågan krävs en bedömning av ett urval studiecirklar med hjälp av studieplanerna, sättet att presentera dem i studieförbundens prospekt och intervjuer med funktionärer hos studieförbundens lokalavdelningar.

Kompetensgivande cirklar

Sedan den 1 juli 1992 får studieförbunden, efter förslag i prop. 1991/92:157, KrU31, med statsbidrag bedriva undervisning som både till form och arbetssätt motsvarar den som anordnas inom det offentliga skolväsendet och högskolan. Beslutet fattades mot bakgrund av propositionens konstaterande av att kursutbudet i studiecirkelarna och det som finns inom komvux redan i vissa delar var likartat. Vidare hänvisades till studieförbundens stora geografiska spridning. Samtidigt underströks, att den kompetensinriktade verksamheten inte fick gå ut över den folkbildande.

Propositionen: *Förutsättningen är dock att sådan kompetensinriktad utbildning som jag i det tidigare beskrivit och som ges i studiecirkelform inte får vara av sådan omfattning att*

det går ut över studieförbundens folkbildande verksamhet. Jag kommer att med särskild uppmärksamhet följa utvecklingen i detta avseende. (1991/92:157)

SOU 1993: 64
Kapitel 5

Riksdagen: *Utskottet vill dock understryka vad som anförs i propositionen om att sådan kompetensinriktad utbildning som avses i denna och som ges i studiecirkelform inte får vara av sådan omfattning att det går ut över studieförbundens folkbildande verksamhet. (1991/92:KrU31)*

I samband med den statliga utvärderingen bör särskilt undersökas hur stor andel av studiecirkelarna som är inriktade på att ge kompetens i enlighet med de kursplaner som gäller för gymnasieskolan, komvux och högskolan.

Det vore också i sammanhanget av allmänt intresse att undersöka i vad mån också andra studiecirkel är inriktade på att ge kompetens som motsvarar krav som ställts av utomstående myndigheter eller organisationer. Ett exempel som kan nämnas är den navigationsutbildning som förekommer.

Tillgängligheten

Som en särskild fördel med studiecirkelarna brukar framhållas deras **tillgänglighet**. Med detta kan avses både att verksamheten har stor geografisk spridning och att cirkelarna förläggs till tider som passar stora grupper av vuxna, bl.a. dem som förvärvsarbetar. Att studiecirkelarna i stor utsträckning är förlagda till kvällstid för att passa förvärvsarbetande vuxna behöver knappast undersökas. Här avses i stället den geografiska tillgängligheten, som är en fråga med många aspekter.

Propositionen: *Det är också angeläget att de som bor i glesbygdsområden ges möjlighet att delta i olika folkbildningsaktiviteter. (sid. 13)*

Av särskilt intresse bör vara att analysera den geografiska spridningen av olika slag av studiecirkel hos de olika studieförbunden.

I den offentliga statistiken lämnas intressanta uppgifter om skillnaderna mellan olika län och kommuner då det gäller deltagande i studiecirkel. I Västerbottens län motsvarar antalet årliga deltagare mer än varannan vuxen invånare. I Kristianstads län är motsvarande siffra mindre än var tredje invånare. I några norrlandskommuner är siffran ca. 70 procent, i ett antal förortskommuner till Stockholm är siffran under 20 procent. Uppgifterna tyder i viss mån på att studiecirkelarna faktiskt spelar störst roll i glesbygdsområden, men i utvärderingen bör ingå en utförligare analys av förhållandena och om möjligt av orsakerna till skillnaderna.

De statliga måldokumenterna anger visserligen inte att vissa ämnen i studiecirkelarna skulle vara mera angelägna än andra, men de berör på annat sätt **innehållet** i dem.

Propositionen: *De grundläggande skälen till att stödja folkbildningen är att den bidrar till en demokratisk grundsyn och utveckling i samhället.*

Den fria och frivilliga folkbildningen:

– främjar demokrati, jämlikhet, jämställdhet samt internationell och kulturell förståelse och utveckling,

– syftar till att stärka människors möjligheter att påverka sina livsvillkor och tillsammans med andra förändra förhållandena enligt egna värderingar och idéer,

– medverkar till att utveckla en folklig kultur,

– ger stöd och stimulans till ett idéburet studiearbete i folkrörelser och föreningar,

--- (sid. 6)

Verksamheter som riktas mot grupper som är utbildningsmässigt och kulturellt missgynnade skall prioriteras. Människor med funktionshinder och invandrare som tillhör de tidigare nämnda grupperna är, i sammanhanget, särskilt viktiga målgrupper. (sid. 12)

De här refererade skälen respektive målen för statsbidrag till folkbildningen tar i stor utsträckning sikte på hur arbetet bedrivs i studiecirkelarna och på deltagarnas inflytande över arbetet och dess inriktning. Hithörande frågor tas upp längre fram.

Emellertid erbjuder varje ämne för studier större eller mindre möjligheter att behandla de ting som räknats upp i propositionen och att påverka deltagarna till exempelvis ökad tolerans och djupare förståelse av andra kulturer och värderingar.

Det är därför av intresse att få belyst i vilken utsträckning cirklarna behandlar exempelvis demokrati frågor liksom frågor som rör jämlikhet mellan människor, jämställdheten mellan könen och frågor som kan leda till ökad internationell och kulturell förståelse. Likaså är det av intresse att få belyst i vilken utsträckning cirklarna genom sitt innehåll stärker

människors möjligheter att påverka sina livsvillkor och hur de stimulerar det idéburna föreningslivet. De studiecirkelar som bidrar till att utveckla en folklig kultur återfinns sannolikt främst inom den estetiska ämnesgruppen, men en folklig kultur tar sig fler uttryck än vad som innefattas i estetisk verksamhet. I vilken utsträckning behandlas invandrarfrågor och handikappfrågor i studiecirkelarna? Frågor av detta slag besvaras inte av cirkelarnas ämnesbeteckning.

Det bör emellertid finnas flera möjligheter att belysa frågorna. – Ett sätt kan vara att gå igenom ett representativt urval av den litteratur som används som kursmaterial. Genomgångar av studieplaner och intervjuer med ledare och deltagare kan också ge en god bild av hur verksamheten i studiecirkelarna svarar mot den beskrivning som finns i propositionen och mot målen för statsbidragen.

Det bör vara relativt lätt att redovisa hur stor andel av studiecirkelarna som anordnas i samarbete med organisationer och folkrörelser och som kan betecknas som utbildning till stöd för dessa organisationers arbete. Den utbildning det här handlar om kan vara av skilda slag. Det kan handla om funktionärsutbildning eller om studier inom områden som de olika organisationerna betraktar som sina verksamhetsfält.

Ett svårare problem är att belysa i vilken utsträckning resultatet av studiecirkelarna blir att deltagarna påverkas till ett mera positivt synsätt på frågor som demokrati, jämlikhet och jämställdhet eller att de blir stärkta i sina möjligheter att påverka sina livsvillkor. Det vore emellertid av väsentligt intresse om den statliga utvärderingen kunde lämna ett bidrag till kunskapen om detta.

I det följande behandlas några områden för utvärdering som är relativt klart knutna till vissa ämnesgrupper.

Estetiska ämnen

Det största antalet deltagare, i runda tal 800 000–900 000, finner man i de studiecirkelar som hänförs till huvudgruppen **estetiska ämnen**, som omfattar ca 35 olika ämnesområden, inom vilka i sin tur förekommer cirkelar av många olika slag. I gruppen finner man cirkelar som sysslar med musik, dans, teater, konsthantverk, konst och andra estetiska ämnen.

Propositionen: ... *det främsta kulturpolitiska motivet för stödet till folkbildningen (kan) sammanfattas med att den skall bredda kulturintresset i samhället och vidga deltagandet i kulturlivet.* —

Studieförbundens ... betydelse för amatörernas kulturverksamheter ger dem ett särskilt ansvar för utvecklingen av den folkliga kulturen. (sid. 15)

I en utvärdering av denna omfattande verksamhet skulle man behöva komplettera den officiella statistiken med ett försök att tränga bakom ämnesrubrikerna för att få ett grepp om bl.a.

- hur många cirklar som i huvudsak ägnar sig åt att ge kunskap om olika konstarter och (konst)hantverk,
- hur många cirklar som i huvudsak innebär att deltagarna lär sig att själva använda och utveckla olika tekniker och uttrycksformer och
- hur många cirklar som i huvudsak arbetar med att åstadkomma ett resultat, en "produkt", i form av exempelvis konsthantverk, körframträdanden, konserter eller teaterföreläsningar.

Uppgifter av det nämnda slaget kan man inte få fram ur underlaget för den offentliga statistiken på annat sätt än genom skattningar med ledning av ämnesrubriker. Vill man nå djupare blir man alltså hänvisad till att göra en granskning av enskilda cirklar. Det är uteslutet att göra en sådan granskning heltäckande, och det vore knappast heller meningsfullt. Granskningen bör i stället göras av ett lämpligt och representativt urval av cirklar och med koncentration till de ämnen som är mest frekventa.

"Hobbyverksamhet"?

Propositionen: *Det är angeläget att höja kvaliteten i den amatörkulturella verksamheten. Folkbildningen bör verka för att utveckla samverkan mellan amatörer och yrkesverksamma och mellan amatörer och kulturinstitutioner och -organisationer. (sid. 15)*

Ett inte sällan förekommande påstående om särskilt studiecirkelarna inom den estetiska ämnesgruppen är att de ofta har karaktären av hobbyverksamhet. Med "hobby" menar man då vanligen något förklenande, och påståendet förekommer gärna i förening med uppfattningen att det inte bör vara samhällets sak att genom särskilda bidrag subventionera vissa slag av hobbyverksamheter för vuxna.

Om man med "hobby" bara menar saker människor sysslar med på fritiden utan att få ett direkt materiellt utbyte av det så är naturligtvis huvuddelen av allt deltagande i studiecirklar att beteckna som just "hobby". När man kritiserar vissa studiecirklar avser man troligen något annat – exempelvis att verksamheten skulle sakna egentligt syfte eller att den i någon mening inte skulle vara utvecklande. Deltagarna i de kritiserade studiecirkelarna och studieförbunden ser nog mera sällan saken på det sättet. Men eftersom delade meningar råder vore det av värde att få frågan belyst i den statliga utvärderingen.

Ett rimligt krav att ställa på alla studiecirklar som får statsbidrag – och naturligtvis inte bara på dem som tillhör det estetiska ämnesområdet – är

att de inte bara skall innebära några timmars trevlig samvaro utan att de för deltagarna skall leda till något slag av förkovran, att de skall ge deltagarna ökade och fördjupade, eller kanske helt nya, kunskaper, vidgade vyer och ökad förståelse för sammanhang.

Att mäta deltagarnas kunskaper före och efter cirkeln kunde naturligtvis vara en tänkbar metod att bedöma värdet av en studiecirkel. Skolans betyg har den funktionen. För folkbildningen är det emellertid främmande att mäta kunskaper.

Däremot borde det vara möjligt att granska graden av målmedvetenhet i studiecirkelarbetet. Detta bör kunna göras bl.a. genom att man granskar om cirkelarna arbetar efter en i förväg uppgjord plan som syftar till kunskapsutveckling och att de har kompetenta ledare som är medvetna om sin uppgift.

Ett planmässigt samarbete med olika kulturinstitutioner och kulturorganisationer tyder också på medvetenhet om behovet av att ge ett högtstående kvalitativt innehåll åt cirkelarnas arbete. – Det är naturligtvis nödvändigt att en granskning också av detta slag begränsas till ett lämpligt urval av cirklar.

Kulturarbetare som cirkelledare

Engagerandet av cirkelledare bland utövande konstnärer och yrkesverksamma inom olika estetiska områden kan användas som ett slags kvalitetsmått på studiecirkelarnas arbete. Men cirkelledararvodena utgör också en viktig inkomstkälla för utövande konstnärer och konsthantverkare. Det vore av värde att få också denna fråga närmare belyst i utvärderingen.

Samhällsvetenskap, information

Det näst största antalet deltagare, i runda tal 550 000, finner man i de ämnen som hänförs till ämneshuvudgruppen **Samhällsvetenskap, information**. Inom gruppen förekommer ett 30-tal ämnen med beteckningar som Fackliga frågor, Informationsbehandling, Internationella frågor, Kommunala frågor, Socialpolitik, Deklaration–Beskattning och Miljövård.

Propositionen: *Den fria och frivilliga folkbildningen:*

– syftar till att stärka människors möjligheter att påverka sina livsvillkor och tillsammans med andra förändra förhållandena enligt egna värderingar och idéer

– ger stöd och stimulans till ett idéburet studiearbete i folkrörelser och föreningar (sid. 6)

Målet med statsbidrag till folkbildningen är att stödja en verksamhet som syftar till att göra det möjligt för människor att påverka sin livssituation och skapa engagemang att delta i samhällsutvecklingen genom t. ex. politiskt, fackligt eller kulturellt arbete. (sid. 12)

Som framgått tidigare utgör de samhällsinriktade ämnena generellt ett prioriterat område. Det vore därför av värde att få en utförligare belysning av vilka olika verksamheter som ingår i det.

Sannolikt är det så, att det främst är inom detta område som studieförbundens medlems- eller samarbetsorganisationer påverkar verksamhetens innehåll. Detta väcker frågan om studiecirkelnas betydelse för förenings- och organisationslivet i Sverige. Den nu aktuella utvärderingen har i och för sig som primärt syfte att ge ökad kunskap om folkbildningen, men om dennas betydelse i det svenska samhället skall kunna bedömas så bör i vissa sammanhang utblickar göras mot områden utanför folkbildningens gränser i strikt mening. Detta bör vara ett sådant område.

Den fråga som rent allmänt skulle behöva belysas närmare är i vilken utsträckning det svenska organisationslivet med dess folkrörelser, ideella föreningar och intresseorganisationer för sin verksamhet är beroende av folkbildningsorganisationerna, och i detta sammanhang av just studieförbunden. Antalet frågor som förtjänar en belysning är stort:

I vilken utsträckning består de olika föreningarnas och organisationernas verksamhet av studier i cirkel och i vilken utsträckning utbildas förtroendemän och funktionärer i studiecirkel? Hur stor andel av studiecirkelarna inom främst det samhällsvetenskapliga området är interna och avsedda för den egna organisationernas medlemmar och hur stor andel är öppna för allmänheten?

Staten utnyttjar ofta studieförbunden för olika upplysningskampanjer. Ett aktuellt exempel är den kampanj som just nu pågår för att öka kunskapen om EG och Europasamarbetet. Hur många svenskar har under de senaste åren deltagit i den typen av studier och vad innebär det för svenskarnas kunskapsnivå och för opinionsbildningen i brännande samhällsfrågor?

5.4.4 Rekrytering, deltagare

Folkbildningsrådet genomför under våren 1993 en omfattande undersökning av deltagarna i studiecirkelarna. Undersökningen, som bygger på en enkät till ett urval av 6 500 personer och avser samtliga studieförbund, har förutsättningar att ge viktig kunskap om dem som faktiskt deltog i en eller flera studiecirkel under den aktuella tiden.

Med tanke på omfattningen av denna undersökning både vad avser antalet tillfrågade personer och antalet frågor förefaller det tveksamt om den statliga utvärderingen skall låta genomföra en motsvarande enkät. Resultatet av undersökningen bör naturligtvis utnyttjas också i den statliga utvärderingen.

Däremot bör det finnas skäl att för den statliga utvärderingen göra en kompletterande undersökning med något annan inriktning för att ge en bredare belysning av studieförbundens förmåga att rekrytera skilda grupper till sin verksamhet. Undersökningen bör i första hand inriktas på att få fram uppgifter om huruvida de som deltar i en studiecirkel skiljer sig från en normalpopulation.

Som tidigare nämnts hade studiecirkelarna under det senast redovisade verksamhetsåret, 1991/92, ca 2,8 miljoner deltagare. Eftersom samma person kan delta i flera cirklar under ett år – exempelvis en under hösten och en under våren – bör nettosiffran personer som deltar under ett år vara avsevärt lägre. Enligt en kvalificerad gissning uppgår nettosiffran till storleksordningen 1,5–2 miljoner personer. Den mera exakta uppgiften bör framkomma ur Folkbildningsrådets undersökning.

Under alla förhållanden är deltagarsiffran så hög att det teoretiskt är fullt möjligt att alla Sveriges vuxna invånare efter få år har deltagit i åtminstone en studiecirkel. Så är inte det verkliga förhållandet, men troligen har en majoritet vuxna svenskar åtminstone någon egen erfarenhet av att delta i studiecirkel. Det vore av värde att få denna fråga närmare belyst. En första fråga är alltså: hur stor del av den svenska befolkningen över t.ex. 20 år har någon gång deltagit i en studiecirkel?

Propositionen: *Verksamheter som syftar till att utjämna utbildningsklyftor och höja utbildningsnivån i samhället skall prioriteras.*

Personer som är utbildningsmässigt, socialt eller kulturellt missgynnade skall särskilt prioriteras, varvid invandrare särskilt skall uppmärksammas. Handikappade utgör en annan viktig målgrupp. (sid. 12)

Finns det typiska skillnader mellan å ena sidan dem som regelbundet deltar i studiecirkel, å andra sidan dem som bara deltagit någon enstaka gång och å en tredje sida dem som aldrig deltagit? Är deltagarna ständigt skiftande eller utgör de i verkligheten en begränsad men aktiv grupp? Är de "vanliga medborgare" eller utgör de en elit i samhället, präglad av många föreningsengagemang och förtroendeuppdrag?

I den mån det inte kommer att framgå av Folkbildningsförbundets undersökning bör den statliga undersökningen också belysa om det finns några typiska skillnader i deltagarnas bakgrund mellan olika slag av studiecirkel. Syftet med detta är bl.a. att få kunskap om huruvida vissa ämnen är mera attraktiva än andra för dem som har kort tidigare formell utbildning.

Förslaget är alltså, att det inom ramen för den statliga utvärderingen skall göras en relativt bred enkät till ett slumpvist urval av den vuxna befolkningen. Frågorna bör inriktas på att kartlägga olika gruppers relation till studiecirkelverksamheten. Utvärderingen bör i detta avseende sträcka sig över en längre tid och ge uppgifter också om personer som inte alls eller bara sällan deltagit i en studiecirkel.

Förutom sedvanliga demografiska data som kön, ålder, bostadsort, etnisk bakgrund, etc. bör enkätundersökningen ge uppgifter om utbildning, sysselsättning, föreningsengagemang, politiskt engagemang och inkomster. Vidare bör den innehålla uppgifter om eventuella handikapp.

En undersökning av detta slag bör ge värdefulla uppgifter bl.a. om i vilken utsträckning studiecirkelarna når sina primära målgrupper, alltså dem som har kort tidigare utbildningserfarenhet, är invandrare eller handikappade.

Om en enkätundersökning av här föreslagen omfattning görs bör tillfället utnyttjas till att också belysa studiecirkelns roll i förhållande till andra utbildningar. Grundfrågan gäller vad det är som styr valet av den ena eller andra utbildningsformen. Vad är karakteristisk för den som väljer att delta i en studiecirkel? Vilka föredrar i stället komvux, folkhögskola eller högskolan? Är det egenskaper hos personerna som är avgörande eller är det skillnader i studiemålet?

Könsfördelning

I studiecirkelarna dominerar sedan länge kvinnorna. De utgör nära 60 procent av studiecirkeldeltagarna. Skillnaderna är stora mellan olika slag av cirklar. I cirklar som handlar om ett antal textila ämnen och om porslinsmålning deltar nästan bara kvinnor. I ämnen som fiske och jakt utgör de mindre än tio procent.

Såvitt kan bedömas föreligger ett tillräckligt statistiskt underlag för att bilden skall vara klar. Det finns knappast någon anledning att för den statliga utvärderingen insamla något ytterligare material.

5.4.5 Åtgärder för att nå de prioriterade grupperna

Det föregående avsnittet handlade om vilka som deltar i studiecirklar och vilka som inte gör det, alltså om resultatet av rekryteringen till verksamheten. Detta avsnitt handlar om utvärdering av vad studieförbunden vidtar för aktiva åtgärder för att nå de prioriterade grupperna.

Propositionen: *Sedan mitten av 1970-talet har riksdag och regering vid flera tillfällen fastslagit att det är de som har fått minst av samhällets insatser för utbildning och kultur som i första hand skall komma i åtnjutande av de resurser som staten ställer till förfogande för detta ändamål. En av huvuduppgifterna för den av samhället stödda vuxenutbildningen är att utjämna skillnader i utbildning mellan olika grupper i samhället. Detta mål har ännu inte uppnåtts.*

Möjligheter till perspektiv, engagemang, kritisk skolning och skapande verksamhet måste komma så många som möjligt till del. Riskerna för utanförskap och för att klyftorna ökar mellan svaga och starka grupper är i dag påtagliga. ----- För att åstadkomma en positiv utveckling fordras stora ansträngningar på skilda håll. Studieförbunden och folkhögskolorna har goda förutsättningar att påverka utvecklingen positivt. (sid. 13)

Med tanke på den vikt som läggs vid att studiecirkelarna rekryterar dem som har kort tidigare utbildning är det väsentligt att den statliga utvärderingen också omfattar den planering som utförs och de åtgärder som vidtas för att uppnå rekryteringsmålen.

Utvärderingen bör göras på grundval av en urvalsundersökning. I den bör granskas hur de olika studieförbunden och deras avdelningar hanterar rekryteringsfrågorna i sin verksamhetsplanering, vilka konkreta åtgärder som vidtas för att nå de prioriterade målgrupperna och hur de går tillväga för att själva utvärdera resultatet av sina ansträngningar.

5.4.6 Deltagarnas erfarenheter av studiecirkelarna

Avsnittet handlar dels om hur deltagarna ser på arbetet i studiecirkelarna, dels om de anser att resultatet motsvarar deras förväntningar. Det tar också upp frågan om det finns någon skillnad mellan deltagarnas förväntningar och de övergripande mål som staten har fastställt för bidragen.

Propositionen: *Den fria och frivilliga folkbildningen:*

- bygger på människors fria och frivilliga kunskapsökande,

*- präglas av demokratiska värderingar och samarbete,
----- (sid. 6)*

Målet med statsbidrag till folkbildningen är att stödja en verksamhet som syftar till att göra det möjligt för människor att påverka sin livssituation och skapa engagemang att delta i samhällsutvecklingen ----- (sid. 12)

För riksdag och regering är det av stor vikt att få underlag som kan ligga till grund för bedömningar av måluppfyllelsen av statsbidraget. Det kan däremot inte bli aktuellt att t.ex. göra en bedömning av hur mycket

Man vågar nog anta, att de enskilda människornas bevekelsegrunder bakom beslutet att delta i en studiecirkel är ganska konkreta och jordnära. Man väljer att läsa språk därför att man tror att man har nytta eller glädje av det eller för att hålla gamla kunskaper vid liv. Eller man väljer att lära sig grunderna i ett konsthantverk för att man gärna själv skulle vilja kunna knyppla eller slöjda eller vad det kan röra sig om. Eller man skulle gärna vilja kunna skriva berättelser, spela ett instrument eller spela teater därför att man har ett behov av att uttrycka sig.

Vad det handlar om är just "människors fria och frivilliga kunskapssökande". Eftersom deltagandet för de allra flesta rör sig om en fritt vald fritidsverksamhet finns det knappast anledning att utvärdera detta närmare. Det får anses handla om ett fritt val också om föreningar och organisationer anlitar studieförbunden för att genomföra utbildningar som ligger i linje med den egna verksamheten.

Däremot är det svårare att skapa sig en uppfattning om hur studiecirkelarna motsvarar de övriga motiven bakom och målen för statsbidragen.

Att en studieverksamhet präglas av demokratiska värderingar kan ta sig uttryck såväl i ämnet för studierna som i arbetsformerna.

Folkbildningens syfte att göra det möjligt för människor att påverka sin livssituation och att skapa samhällsengagemang har den gemensam med hela det svenska utbildningsväsendet och det antas mer eller mindre av sig själv uppnås genom att studier leder till ökade kunskaper – "kunskap är makt". Men det handlar också här om arbetssättet – som typiskt för studiecirkeln brukar anges att deltagarna genom samverkan och diskussion når fram till gemensam kunskap, inte att man passivt tar emot den från en kateder. "Undertexten" skall vara, att alla deltagare har något värdefullt att bidra med.

Det bör vara möjligt att genom en lämpligt konstruerad intervjuundersökning få fram en bild av deltagarnas egna erfarenheter. Följande utgör exempel:

Gav studiecirkeln värdefulla kunskaper och erfarenheter? Mer än förväntat eller mindre?

Har erfarenheterna och kunskaperna påverkat din livssituation?

På vad sätt används de nya kunskaperna – för arbetet, för föreningen, för fritiden?

Har ditt intresse ökat för det ämne som studiecirkeln arbetade med?

Tänker du fortsätta att förkovra dig i ämnet?

Hur arbetade studiecirkeln – blev ni undervisade eller lärde ni av varandra?

Bestämde deltagarna själva hur arbetet skulle ske?

Kom studiecirkeln in på frågor om värderingar, ideologier och livs-
åskådningar?

Gav cirkeln ökat intresse för samhällsfrågor?

Tänker du delta i någon mera studiecirkel?

Vad tycker du var särskilt bra eller dåligt med studiecirkeln?

Med tanke på att ett av målen för statsbidragen till studiecirkklarna är att nå ett breddat deltagande bör det vara av intresse inte bara att få en bild av erfarenheterna hos dem som faktiskt varit deltagare utan också en bild av hur de som aldrig deltagit ser på studieförbundens verksamhet.

Om – enligt förslagen ovan – en undersökning görs av dem som aldrig deltar i en studiecirkel bör man också undersöka om orsakerna till det har att göra med hur studieförbunden uppfattas av dessa.

Är orsaken helt enkelt bristande kunskap om studieförbundens verksamhet?

Eller handlar det om dåligt självförtroende och bristande tilltro till den egna förmågan att lära sig något nytt eller att konstruktivt bidra till en diskussion – rädsla för att "göra bort sig"?

Eller är orsaken att man inte har intresse av att studera?

Eller är uppfattningen att studierna ligger på fel nivå?

5.4.8 Deltagarkostnaderna

Ovan har föreslagits, att det redan i en inledande beskrivning av folkbildningen skall anges ett antal översiktliga grunddata om verksamhetens ekonomi. Studiecirkklarna delfinansieras genom avgifter från deltagarna. Det är naturligtvis av betydelse för cirkelarnas förutsättningar att svara mot bl.a. rekryteringsmålet att deltagaravgifterna blir överkomliga för de allra flesta.

Propositionen: *De bidrag som kommuner och landsting ger till studieförbund och folkhögskolor utgör en viktig del i finansieringen av verksamheterna. Jag förutsätter att den definition som kommuner och landsting gör av folkbildningen som helhet inte kommer att skilja sig på väsentliga punkter från den som regering och riksdag föreslås ställa sig bakom. Jag utgår också från att bidragen från kommuner och landsting skall minst vara av den omfattning de har idag, och att de förändringar som nu föreslås i den statliga bidragsgivningen inte skall medföra negativa effekter inom detta område. (sid. 16–17)*

I utvärderingen bör ingå en redovisning av deltagarnas kostnader för att studera i ett antal vanliga typer av studiecirkel. I redovisningen bör också ingå om större förändringar i avgifterna har inträffat under senare år. – Underlaget för redovisningen bör kunna utgöras av uppgifter från ett relativt begränsat urval av lokalavdelningar av studieförbund.

Studiecirkeln är studieförbundens viktigaste verksamhetsform. De övriga verksamheterna samsas under begreppet kulturprogram. De kan bestå av exempelvis kulturinslag vid föreningsmöten, av offentliga artistframträdanden och teaterföreställningar, av utställningar, av författaraftnar eller av föreläsningar.

Under 1991/92 var antalet arrangemang nästan 90 000 och deltagarantalet eller publiken beräknades till ca 10 milj. Ca 20 procent av kulturprogrammen äger rum i glesbygd, och de är framför allt där ett viktigt inslag i det lokala kulturlivet.

Av statsbidragen till studieförbunden användes 1991/92 ca 70 milj. kr. till kulturprogram. En stor del av beloppet går till medverkande kulturarbetare och utgör en väsentlig del av deras inkomster.

I den statliga utvärderingen av statsbidragen till studieförbunden bör också kulturprogrammen redovisas för att ge den fullständiga bilden. I huvudsak bör redovisningen kunna bygga på den statistik som årligen insamlas. Kulturprogrammen blir i övrigt föremål för en utvärdering från Folkbildningsrådets sida.

I den statliga utvärderingen bör det emellertid vara väsentligt att försöka belysa särskilt en aspekt av verksamheten. – Troligen spelar kulturprogrammen störst roll i glesbygd. Det vore därför av intresse att den statliga utvärderingen också innefattar en undersökning av kulturutbudet i ett antal glesbygdskommuner och därvid särskilt redovisar de kulturprogram som genomförs av studieförbundsavdelningarna i kommunerna.

5.6 Folkhögskolorna

5.6.1 Inledning

I avsnittet ovan om studiecirkelna har relativt utförligt behandlats flera utvärderingsområden som också bör gälla för folkhögskolorna. I de fall frågeställningarna är gemensamma kan därför behandlingen i detta avsnitt göras kortfattad.

Om studiecirkeln typiskt sett är en fritidsverksamhet, oftast förlagd till vardagskvällar och nära hemmet eller arbetet, så är det karakteristiska för folkhögskolan heltidsstudier i internat och att eleverna kommer från ett mycket stort geografiskt område. Om studiecirkeln kan sägas sträva efter att vara ett naturligt inslag i vardagsmiljön så innebär studier vid Sveriges ca 130 folkhögskolor att eleverna under längre eller kortare tid lämnar sin vardag och blir delaktiga i en helt annan totalmiljö.

Resursbegreppet i folkhögskolan är elevvecka, dvs. undervisningstiden omvandlas till veckor. Det totala antalet elevveckor finansierade med det obundna statsbidraget har under en följd av år legat omkring 700 000. Enligt betänkandet "Kunskapens krona" (SOU 1993:23), avgivet av Utredningen om effektivare vuxenutbildning, uppgick folkhögskolornas genomsnittliga kostnad 1991/92 för en elevvecka till 1 960 kr. Kostnaden

täcks med bidrag främst från stat och landsting. Det är ett statsbidragsvillkor att inga elevavgifter utgår för undervisningen.

Flertalet kurser vid folkhögskolan, ca 65 procent, varar bara 1–3 dagar, och endast ca nio procent varar längre tid än 15 veckor (dvs. en termin eller mer). De längre kurserna motsvarar emellertid ca 75 procent av antalet elevveckor. Följande tabell illustrerar situationen (siffrorna gäller verksamhetsåret 1989/90, som är det senaste i som redovisas i Utbildningsstatistisk årsbok 1992):

	Elevveckor	Kurser	Elever/ deltagare
Totalt antal 1989/90	709 255	11 188	235 464
Procentuell fördelning:			
	procent	procent	procent
Kurser 1–3 dagar	10	64	64
Kurser 4 dagar–15 veckor	14	27	28
Kurser 15 veckor –	76	9	8
	100	100	100

Redan dessa siffror visar, att verksamheten vid folkhögskolorna är mycket skiftande. Totalt deltar under ett år nära 1/4 miljon människor i kurser vid folkhögskolorna, men av dessa är mindre än 20 000 elever under minst en termin. Det genomsnittliga antalet elever/deltagare per kurs är drygt 20.

Den statistik som insamlas reguljärt om folkhögskolorna är relativt omfattande. Den innehåller uppgifter om deltagarnas fördelning på olika slag av kurser och vidare åtskilliga personuppgifter, bl.a. avseende utbildningsbakgrund. Bearbetningar av dessa uppgifter bör kunna ge ytterligare väsentlig information av betydelse för den statliga utvärderingen.

Vidare har det på senare år gjorts några särskilda undersökningar som delvis har kvar sin aktualitet, delvis bör kunna användas som referensmaterial för förnyade undersökningar. Sålunda gjorde SCB 1987 en undersökning av nybörjarna 1982 vid folkhögskolans långa kurser bl.a. i syfte att få fram uppgifter om vilka förändringar som studierna lett till. I betänkandet (SOU 1990:65) "Folkhögskolan i framtidsperspektiv" redovisade folkhögskolekommittén också viktiga uppgifter.

Rent allmänt finns alltså ett förhållandevis fylligt grundmaterial om folkhögskolan. Insamlandet av ytterligare underlag bör därför kunna göras jämförelsevis begränsat.

5.6.2 Folkhögskolornas arbete med målformuleringar

I avsnitt 5. 2. 2. föreslogs, att studieförbundens arbete med att översätta målen för statsbidrag till egna verksamhetsmål skulle utvärderas. Motsva-

rande utvärdering bör göras för folkhögskolornas del, och även den bör begränsa sig till att avse ett urval skolor.

5.6.3 Folkhögskolekurserna: inriktning, nivåer

Såvitt kan bedömas är den reguljära statistiken över de ämnen som studeras i folkhögskolorna så omfattande att det inte är motiverat att det för den statliga utvärderingen samlas in ytterligare uppgifter om dessa. Däremot bör utvärderingsrapporten med utnyttjande av befintligt statistiskt underlag beskriva verksamheten inom folkhögskolorna.

Allmän kurs

Propositionen: *Allmänna kurser skall utgöra basen i folkhögskolornas verksamhet. Den totala omfattningen av allmänna kurser vid en folkhögskola skall årligen utgöra minst 15 procent av verksamheten.*

Förekomsten av allmänna kurser framgår av den reguljära statistiken, och av underlaget för den går att bedöma om den vid varje skola uppgår till minst 15 procent. Något ytterligare underlag bör inte vara behövligt för att fastställa förhållandet.

Nivåer

För folkhögskolorna gäller, liksom för studiecirkelarna, att målen för statsbidragen innebär att de med kort tidigare utbildningserfarenhet skall prioriteras. Det är därför av intresse att undersöka i vad mån kurserna vid folkhögskolorna ställer krav på förkunskaper. Undersökningen bör kunna göras vid ett representativt urval av skolor.

De grundläggande målen

Som påpekades inledningsvis i detta avsnitt skiljer sig studiesituationen vid folkhögskolorna väsentligt från den som gäller för studiecirkelarna, i synnerhet då det gäller de s.k. långa kurserna. Dessa innehåller flera ämnen som samverkar till en helhet, som dessutom innefattar den totalmiljö som folkhögskolan representerar.

Därmed bör en utvärdering av hur folkhögskolorna förverkligar folkbildningens grundläggande mål – alltså bl.a. att främja demokrati, jämlikhet, jämställdhet samt internationell och kulturell förståelse, att stärka människors möjligheter att påverka sin livssituation och att utveckla en folklig kultur – ha formen av en granskning inte av enskilda ämnen utan

Profilering

Flertalet folkhögskolor är s.k. rörelseskolor, dvs. de har en eller flera folkrörelser som huvudman. Övriga folkhögskolor har landsting eller primärkommun som huvudman.

Det är allmänt känt att det finns skillnader mellan de olika folkhögskolor beroende bl.a. på de olika huvudmännen. Det vore emellertid av intresse att få närmare belyst vari dessa skillnader består och hur stora de egentligen är. Antagligen framgår de mindre av ämnesrubriker än av en undersökning av hur undervisningen i verkligheten bedrivs.

Eftersom undersökningen kräver en förhållandevis ingående granskning av verksamheten vid den enskilda skolan kan den av resursskäl inte göras heltäckande. I stället bör också denna undersökning grunda sig på ett urval av skolor, representerande ett antal skilda huvudmän.

Samverkanskurser

Ovan har föreslagits en undersökning av studiecirkelns betydelse för för- och organisationslivet i Sverige. Denna undersökning bör också omfatta folkhögskolorna, och den bör bl.a. belysa i vilken utsträckning kurser tillkommer i samarbete med olika föreningar och folkrörelser.

5.6.4 Rekrytering, deltagare

Huvuddelen av folkhögskolans verksamhet har formen av internat. Därmed minskar betydelsen av avståndet mellan hemmet och skolan. I detta ligger också förklaringen till att så många skolor är förlagda till mindre orter och till landsbygden. I princip är alla skolorna riksrekryterande.

Internatformen och skolornas geografiska placering får flera konsekvenser. En av dem består i att eleverna måste kunna helt lämna sin hemmiljö under en längre tid. Det är inte alltid så lätt för den som har försörjnings- och vårdnadsansvar för en familj. Antagligen är det detta som är förklaringen till att eleverna vid de långa kurserna är så unga: medelåldern för nybörjare är omkring 22 år.

Som nämnts tidigare finns gott om statistiska data om eleverna vid folkhögskolorna, och ytterligare sådana data bedöms inte behöva samlas in som grund för den statliga utvärderingen. Däremot bör tillgängliga data användas som en av komponenterna i utvärderingen.

Därvid bör det vara av särskilt intresse att granska uppgifterna om hur stor andel av eleverna vid olika skolor som har olika slag av funktionshinder och i vilken utsträckning särskilda kurser anordnas för olika grupper av handikappade.

Den enkätundersökning, riktad till ett urval av landets vuxna befolkning, som i det föregående föreslagits för att undersöka om det finns typiska skillnader mellan en svensk normalpopulation och deltagarna i studiecirkel bör också användas för att göra jämförelser mellan normalbefolkningen och folkhögskoleeleverna.

5.6.5 Åtgärder för att nå de prioriterade grupperna

Propositionen: *Den allmänna kursen skall vara avsedd främst för dem som saknar grundskole- eller gymnasieutbildning. (sid. 21)*

I mina övergripande motiv för statsbidrag till det fria bildningsarbetet har jag bl.a. betonat vikten av folkbildningen i utbildningspolitiskt avseende. För folkhögskolans del innebär den allmänna kursen en viktig förutsättning för att leva upp till detta mål.

Riksdagen: *Utskottet vill dock betona att folkhögskolan främst har en viktig uppgift att fylla för korttidsutbildade vuxna. (sid. 16, i anslutning till diskussion om åldersgränser)*

De statliga måldokumenterna för statsbidragen till folkhögskolorna framhåller alltså starkt skolornas utbildningspolitiska betydelse som instrument för att nå de korttidsutbildade vuxna. Det är därför viktigt att granska inte bara resultatet – i form av den faktiska elevsammansättningen, som behandlades i föregående avsnitt – utan också de åtgärder som folkhögskolorna vidtar för att nå sina målgrupper.

Även denna undersökning bör utföras på ett representativt urval av folkhögskolor. Undersökningen bör belysa såväl de aktiva rekryteringsåtgärder som vidtas för att nå målgrupperna som de passiva, vilka består i urval bland de sökande. Förhållandet är nämligen sedan ett antal år, att antalet sökande till åtminstone de långa kurserna väsentligen överstiger antalet elevplatser.

5.6.6 Elevernas erfarenhet av folkhögskolan

SCB undersökte 1987 dem som var nybörjare som elever vid folkhögskolornas långa kurser hösten 1982. Undersökningen omfattade bl.a. personernas motiv för att börja studierna och förändringarna i sysselsättning från tidpunkten för studiernas början och till undersökningstidpunkten. Bland resultaten kan nämnas, att det vanligaste motivet var "fortsatta studier" (36 procent), följt av "personlig utveckling" (32 procent). En tydlig förändring av sysselsättningen kunde noteras i form av bl.a. en övergång från arbetaryrken till tjänstemannayrken.

Det finns skäl att nu, efter snart ett decennium, upprepa SCB:s undersökning. En ny undersökning kan visa om några väsentliga förändringar inträffat då det gäller rekryteringen och resultatet av studierna.

Undersökningen bör också innehålla frågor om hur de tidigare eleverna själva ser på sina folkhögskolestudier och vilket värde de tillmäter dem. Frågorna bör kunna vara i stort desamma som dem som tidigare föreslagits för deltagarna i studiecirkel (jfr avsnittet 5. 4. 6.).

5.7 Folkbildningsrådet

Folkbildningsrådet tillskapades i samband med 1991 års folkbildningsreform av Folkbildningsförbundet, vilket har studieförbunden som medlemmar, av Rörelsefolkhögskolornas intresseorganisation och av Landstingsförbundet, vilket företräder de landstings- och kommunägda folkhögskolorna.

Folkbildningsrådets viktigaste uppgift är att fördela statsbidragen till studieförbund och folkhögskolor. Denna uppgift regleras genom bestämmelse i lagen (1976:1046) om överlämnande av förvaltningsuppgifter inom utbildningsdepartementets verksamhetsområde. Reglerna om handlingsoffentlighet gäller för sådana beslut.

Vidare svarar Folkbildningsrådet för de årliga anslagsframställningarna för den samlade folkbildningen och lämnar de uppgifter som krävs i anslutning till detta. En av uppgifterna är att vart tredje år lämna en samlad utvärdering av folkbildningen.

Folkbildningsrådet arbetar även i övrigt med en rad olika frågor som rör utvärdering av och inom den samlade folkbildningen, såsom har be-lysts tidigare.

Med uppgiften att fördela bidragen mellan studieförbund och folkhögskolor följer också ansvaret att övervaka att bidragen används i enlighet med statens mål för dem.

Folkbildningsrådets roll som både ett mellanled mellan folkbildningen och staten, som övervakare av folkbildningen och som företrädare för folkbildningen är komplicerad.

I den statliga utvärderingen av statsbidragen till folkbildningen måste Folkbildningsrådets sätt att fullgöra sina uppgifter inta en central plats. Vad som därvid i första hand bör granskas är de principer som rådet tillämpar vid fördelningen av statsbidragen och de åtgärder som rådet vidtar för att de slutliga bidragsmottagarna tillsammans skall uppfylla målen för bidragen.

Utvärderingen av Folkbildningsrådets verksamhet bör grunda sig på en genomgång av de beslut som rådet har fattat och av underlagen för besluten. Vidare bör intervjuer göras med rådets styrelse och med de ledande tjänstemännen hos rådet.

Ovan har ett stort antal förslag lämnats om delar av folkbildningen som bör undersökas som ett led i den statliga utvärderingen av statsbidragen. Vidare har förslag lämnats om metoder för insamling av data i de olika fallen.

Förslagen kan också ses som ett försök att upprätta en katalog över angelägna ämnen för forskning om folkbildningen. Om de medel som ställs till den statliga utvärderingens förfogande inte räcker för att genomföra samtliga här föreslagna undersökningar så bör katalogen kunna ge uppslag till på annat sätt finansierade forskningsinsatser inom olika vetenskapliga institutioner.

I det följande sammanfattas och angelägenhetsgraderas de olika förslagen. Dessutom lämnas förslag om vilka delprojekt som lämpligen kan sammanföras.

Angelägenhetsgraderingen görs i en tregradig skala, där "1" betecknar de mest angelägna projekten och "3" de projekt som bedömts som de anses ha lägst prioritet. Det bör emellertid understrykas, att prioritetsgraden "3" ingalunda innebär att projektet i sig skulle vara av ringa intresse. Samtliga förslag om utvärderingsobjekt är starkt motiverade, och förslaget i sin helhet representerar bara ett urval av frågor som är värda en närmare undersökning.

Prioritet 1

Inom denna grupp finns i huvudsak frågor som i de statliga dokumenten har angivits som de viktigaste målen för statsbidragen till folkbildningen.

<i>Objekt</i>	<i>Kommentar</i>	<i>Avsnitt ovan</i>
1. Prioriterade ämnen i studiecirklar	Andelen cirklar som ägnas åt hemspråk, svenska, engelska, matematik och samhällskunskap bör kunna framgå genom bearbetning av befintlig statistik	5.4.3
2. Cirklar i glesbygd	Antalet cirklar i olika ämnen i glesbygd bör kunna framgå genom bearbetning av befintlig statistik	5.4.3
3. Folkbildningens grundläggande mål i studiecirklar	Undersökningen kräver en detaljgranskning av studieplaner och litteratur samt intervjuer med funktionärer och deltagare. Urvalsundersökning.	5.4.3

- | | | | |
|-----|--|---|-------|
| 4. | Samverkan med föreningar i studiecirklar | Undersökningen bör kunna genomföras genom intervjuer med funktionärer. Urvalsundersökning. Bör kunna samordnas med 3. | 5.4.3 |
| 5. | Innehållet i studiecirklar i samhällsinriktade ämnen | Kräver en genomgång av studielitteratur och intervjuer med funktionärer. Urvalsundersökning som bör kunna samordnas med 3. och 4. | 5.4.3 |
| 6. | Deltagande i studiecirklar, särskilt bland de primära målgrupperna | Enkätundersökning om befolkningens deltagande i folkbildning samt analyserande jämförelser med SCB:s statistik om befolkningens utbildningsnivå och Folkbildningsförbundets undersökningar om deltagande i studiecirklar och folkhögskolekurser. Se 9. nedan. | 5.4.4 |
| 7. | Folkbildningens grundläggande mål i folkhögskolan | Undersökning av kursplaner, litteratur samt intervjuer med elever och lärare. Urvalsundersökning. | 5.6.3 |
| 8. | Folkhögskolornas samverkan med föreningar | Kartläggning av samverkan mellan folkhögskolor, organisationer och föreningar. Bör kunna samordnas med 7. | 5.6.3 |
| 9. | Deltagande i folkhögskolekurser | Se 6. | 5.6.4 |
| 10. | Folkbildningsrådets verksamhet | Genomgång av dokumentation av beslut, intervjuer med styrelse och funktionärer. | 5.7 |

Prioritet 2

- | | | | |
|-----|--|--|-------|
| 11. | Studieförbundens arbete med målformulering och planering | Genomgång av dokumentation samt intervjuer. Urvalsundersökning. Kan samordnas med 3. | 5.4.2 |
|-----|--|--|-------|

- | | | | |
|-----|--|---|-------|
| 12. | Profileringen hos studieförbunden | I huvudsak analys av befintlig statistik. Bör samordnas med 11. | 5.4.3 |
| 13. | Krav på förkunskaper i studiecirklar | Genomgång av studieplaner samt intervjuer. Kan samordnas med 11–12. | 5.4.3 |
| 14. | Kompetensgivande studiecirklar | Genomgång av studieplaner, intervjuer. Kan samordnas med 11–13. | 5.4.3 |
| 15. | Innehållet i cirklar i estetiska ämnen | Analys av underlaget för befintlig statistik, intervjuer med ledare och deltagare. Urvalsundersökning. | 5.4.3 |
| 16. | Studieförbundens arbete för att rekrytera prioriterade grupper | Undersökning av planeringsdokument och av konkreta åtgärder. Genomgång av dokument samt intervjuer. Urvalsundersökning. Kan samordnas med 11. | 5.4.5 |
| 17. | Kostnader för att delta i studiecirkel | Genomgång av dokument och budgetar. Urvalsundersökning. | 5.4.8 |
| 18. | Betydelsen i glesbygd av studiecirklar och kulturprogram | Enkätundersökning i glesbygdskommuner. Har samband med 2. | 5.5 |
| 19. | Folkhögskolornas arbete med målformulering och planering | Genomgång av dokumentation samt intervjuer. Urvalsundersökning. Kan samordnas med 7. | 5.6.2 |
| 20. | Profileringen hos folkhögskolorna | Genomgång av befintlig statistik samt intervjuer med skolledning och lärare. Urvalsundersökning. Bör samordnas med 18. | 5.6.3 |

- | | | | |
|-----|---|--|-------|
| 21. | Folkhögskolornas arbete för att rekrytera de primära målgrupperna | Genomgång av dokument samt intervjuer. Urvalsundersökning. Bör samordnas med 18. | 5.6.5 |
|-----|---|--|-------|

Prioritet 3

- | | | | |
|-----|--|---|-------|
| 22. | Andelen kulturprogram; skillnader mellan studieförbunden | Bearbetning av befintlig statistik. | 5.4.1 |
| 23. | Kvaliteten hos studiecirklar i estetiska ämnen | Undersökning av studiecirklares arbetssätt. Genomgång av studieplaner samt intervjuer med ledare och deltagare. Urvalsundersökning. Kan samordnas med 15. | 5.4.3 |
| 24. | Kulturarbetare som cirkelledare | Undersökning av dokument, intervjuer med ledare. Urvalsundersökning. Bör samordnas med 22. | 5.4.3 |
| 25. | Erfarenheter från deltagare i studiecirklar | Intervjuundersökning av urval. | 5.4.6 |
| 26. | Allmänhetens uppfattning om studiecirkelarna | Enkätundersökning. Bör ingå som del av 6. | 5.4.7 |
| 27. | Erfarenheter från tidigare folkhögskolelever | Intervjuundersökning av urval. Kan samordnas med 24. | 5.6.6 |
| 28. | Allmänhetens uppfattning om folkhögskolan | Enkätundersökning. Bör ingå som del av 6. | 5.6.7 |

6.1 Kostnadsramen

I det föregående kapitlet har lämnats förslag om ett stort antal delprojekt inom ramen för utvärderingen av statsbidragen till folkbildningen. Ett flertal av delprojekten är av forskningskaraktär.

I tidigare kapitel har vidare föreslagits en kostnadsram för den statliga utvärderingen om 5–6 milj. kr. för treårsperioden. Beloppet motsvarar ca en promille av anslaget till statsbidragen under perioden.

Det föreslagna beloppet har bedömts som rimligt på mera allmänna grunder. Om det inom ramen för beloppet är möjligt att genomföra samtliga förslag är i första hand en fråga om ambitionsnivån för vart och ett av delprojekten, vilka för övrigt i stor utsträckning kan samordnas med varandra.

Kostnaderna för de olika delprojekten är alltså något som måste diskuteras med de organisationer som får i uppdrag att utföra dem. De avvägningar som då måste göras innebär bl.a. att ambitions- och kostnadsnivån för vart och ett av delprojekten måste ställas mot det antal undersökningar som är möjliga att genomföra inom den föreslagna kostnadsramen. Det är bl. a. i detta syfte som förslaget till prioriteringsordning upprättats.

6.2 Utvärderingsorganisationen

Framtagandet av underlaget – alltså genomförandet av de olika delprojekten – bör i huvudsak göras av fristående forskare och institutioner. De olika projekten måste emellertid hållas samman, och kontinuerliga diskussioner måste föras med dem som åtar sig genomförandet av delprojekten för att så långt möjligt säkerställa att underlaget blir relevant för utvärderingen.

Vidare måste resultaten från de olika projekten sammanställas och sammanvägas för att utmyнна i en helhetsbedömning av folkbildningens förhållande till målen för statsbidragen. För detta behövs en organisation.

Det bör vara lämpligt att låta en kommitté, alternativt en enmansutredning med tillgång till en referensgrupp, få ansvaret för utvärderingen. I uppdraget bör ingå att inom en anvisad kostnadsram anlita personer eller institutioner för genomförandet av olika delprojekt. Det bör överlåtas åt kommittén att avgöra i vilken utsträckning kvaliteten i de enskilda projekten skall ges större vikt än antalet projekt men det bör då också av direktiv framgå vilka områden inom folkbildningen som är särskilt viktiga för utvärderingen.

Resultatet av den statliga utvärderingen av folkbildningen är av stort intresse också för landstingen och kommunerna i deras egenskap av stora offentliga bidragsgivare. Därför bör företrädare för landstingen och kommunerna få möjlighet att delta i eller få insyn i arbetet med utvärderingen.

Statens offentliga utredningar 1993

Kronologisk förteckning

1. Styrnings- och samarbetsformer i biståndet. UD
2. Kursplaner för grundskolan. U.
3. Ersättning för kvalitet och effektivitet.
– Utformning av ett nytt resurstilldelningssystem för grundläggande högskoleutbildning. U.
4. Statligt stöd till rehabilitering av tortyrskadade flyktingar m. fl. S.
5. Bensodiazepiner – beroendeframkallande psykofarmaka. S.
6. Livsmedelshygien och småskalig livsmedelsproduktion. Jo.
7. Löneskillnader och lönediskriminering. Om kvinnor och män på arbetsmarknaden. Ku.
8. Löneskillnader och lönediskriminering. Om kvinnor och män på arbetsmarknaden. Bilagedel. Ku.
9. Postlag. K.
10. En ny datalag. Ju.
11. Socialförsäkringsregister. S.
12. Vårdhögskolor
– kvalitet – utveckling – huvudmannaskap. U.
13. Ökad konkurrens på järnvägen. K.
14. EG och våra grundlagar. Ju.
15. Svenska regler för internationell omfördelning av olja vid en oljekris. N.
16. Nya villkor för ekonomi och politik – ekonomikommissionens förslag. Fi.
16. Nya villkor för ekonomi och politik – ekonomikommissionens förslag. Bilagor. Fi.
17. Ägandet av radio och television i allmänhetens tjänst. Ku.
18. Acceptans Tolerans Delaktighet. M.
19. Kommunerna och miljöarbetet. M.
20. Riksbanken och prisstabiliteten. Fi.
21. Ökat personval. Ju.
22. Vad är ett statsråds arbete värt? Fi.
23. Kunskapens krona. U.
24. Utlämningslagen – en partiell översyn. Ku.
25. Sociala åtgärder för jordbrukare. Jo.
26. Handläggningen av vissa säkerhetsfrågor. Ju.
27. Miljöbalk. Del 1 och 2. M.
28. Bankstödsnämnden. Fi.
29. Fortsatt reformering av företagsbeskattningen. Del 2. Fi.
30. Rätten till bistånd inom socialtjänsten. S.
31. Kommunernas roll på alkoholområdet och inom missbrukarvården. S.
32. Ny anställningsskyddslag. A.
33. Åtgärder för att förbereda Sveriges jordbruk och livsmedelsindustri för EG. Jo.
34. Förrarprovare. K.
35. Reaktion mot ungdomsbrott. Del A och B. Ju.
36. Lag om totalförsvarsplikt. Fö.
37. Justitiekanslern. En översyn av JK:s arbetsuppgifter m. m. Ju.
38. Hälso- och sjukvården i framtiden – tre modeller. S.
39. En gräns för filmcensuren. Ku.
40. Fri- och rättighetsfrågor. Del A och B. Ju.
41. Folk- och bostadsräkning år 1990 och i framtiden. Fi.
42. Försvarets högskolor. Fö.
43. Politik mot arbetslöshet. A.
44. Översyn av tjänsteinkomstbeskattningen. Fi.
45. Trosa bryter sig loss. Bytänkande eller demokratis räddning. C.
46. Vissa kyrkofrågor. C.
47. Konsekvenser av valmöjligheter inom skola, barnomsorg, äldreomsorg och primärvård. C.
48. Kommunala verksamheter i egen förvaltning och i kommunala aktiebilag. En jämförande studie. C.
49. Ett år med betalningsansvar. S.
50. Serveringsbestämmelser. S.
51. Naturupplevelser utan buller – en kvalitet att värna. M.
52. Ersättning vid arbetslöshet. A.
53. Kostnadsutjämning mellan kommuner. Fi.
54. Utvisning på grund av brott. Ku.
55. Det allmännas skadeståndsansvar. Ju.
56. Kontrollen över export av strategiskt känsliga varor. UD.
57. Beskattning av fastigheter, del I
– Schablonintäkt eller fastighetsskatt? Fi.
58. Effektivare ledning i statliga myndigheter. Fi.
59. Ny marknadsföringslag. C.
60. Polisens rättsliga befogenheter. Ju.
61. Överföring av HIV-smitta genom läkemedlet Preconativ. S.
62. Rättssäkerheten vid beskattningen. Fi.
63. Person och parti – Studier i anslutning till Personvalskommitténs betänkande Ökat personval (SOU 1993:21). Ju.
64. Frågor för folkbildningen. U.

Statens offentliga utredningar 1993

Systematisk förteckning

Justitiedepartementet

- En ny datalag. [10]
- EG och våra grundlagar. [14]
- Ökat personval. [21]
- Handläggningen av vissa säkerhetsfrågor. [26]
- Reaktion mot ungdomsbrott. Del A och B. [35]
- Justitiekanslern. En översyn av JK:s arbetsuppgifter m.m. [37]
- Fri- och rättighetsfrågor. Del A och B. [40]
- Det allmänna skadeståndsansvar. [55]
- Polisens rättsliga befogenheter. [60]
- Person och parti – Studier i anslutning till Personvalskommitténs betänkande
- Ökat personval (SOU 1993:21). [63]

Utrikesdepartementet

- Styrnings- och samarbetsformer i biståndet. [1]
- Kontrollen över export av strategiskt känsliga varor. [56]

Försvarsdepartementet

- Lag om totalförsvarsplikt. [36]
- Försvarets högstskolor. [42]

Socialdepartementet

- Statligt stöd till rehabilitering av tortyrskadade flyktingar m. fl. [4]
- Bensodiazepiner – beroendeframkallande psykofarmaka. [5]
- Socialförsäkringsregister. [11]
- Rätten till bistånd inom socialtjänsten. [30]
- Kommunernas roll på alkoholområdet och inom missbrukarvården. [31]
- Hälso- och sjukvården i framtiden – tre modeller. [38]
- Ett år med betalningsansvar. [49]
- Serveringsbestämmelser. [50]
- Överföring av HIV-smitta genom läkemedel
- Preconativ. [61]

Kommunikationsdepartementet

- Postlag. [9]
- Ökad konkurrens på järnvägen. [13]
- Förarprövare. [34]

Finansdepartementet

- Nya villkor för ekonomi och politik – ekonomiskommisionens förslag. [16]
- Nya villkor för ekonomi och politik – ekonomiskommisionens förslag. Bilagor. [16]
- Riksbanken och prisstabiliteten. [20]
- Vad är ett statsråds arbete värt? [22]

- Bankstödsnämnden. [28]
- Fortsatt reformering av företagsbeskattningen. Del 2. [29]
- Folk- och bostadsräkning år 1990 och i framtiden. [41]
- Översyn av tjänsteinkomstbeskattningen. [44]
- Kostnadsutjämning mellan kommuner. [53]
- Beskattning av fastigheter, del I
 - Schablonintäkt eller fastighetsskatt? [57]
- Effektivare ledning i statliga myndigheter. [58]
- Rättssäkerheten vid beskattningen. [62]

Utbildningsdepartementet

- Kursplaner för grundskolan. [2]
- Ersättning för kvalitet och effektivitet.
 - Utformning av ett nytt resurstillemningssystem för grundläggande högskoleutbildning. [3]
- Vårdhögskolor
 - kvalitet – utveckling – huvudmannaskap. [12]
- Kunskapens krona. [23]
- Frågor för folkbildningen. [64]

Jordbruksdepartementet

- Livsmedelshygien och småskalig livsmedelsproduktion. [6]
- Sociala åtgärder för jordbrukare. [25]
- Åtgärder för att förbereda Sveriges jordbruk och livsmedelsindustri för EG. [33]

Arbetsmarknadsdepartementet

- Ny anställningsskyddslag. [32]
- Politik mot arbetslöshet. [43]
- Ersättning vid arbetslöshet. [53]

Kulturdepartementet

- Löneskillnader och lönediskriminering.
 - Om kvinnor och män på arbetsmarknaden. [7]
- Löneskillnader och lönediskriminering. Om kvinnor och män på arbetsmarknaden. Bilagedel. [8]
- Ågandet av radio och television i allmänhetens tjänst. [17]
- Utlänningslagen – en partiell översyn. [24]
- En gräns för filmcensuren. [39]
- Utvisning på grund av brott. [54]

Näringsdepartementet

- Svenska regler för internationell omfördelning av olja vid en oljekris. [15]
-

Statens offentliga utredningar 1993

Systematisk förteckning

Civildepartementet

Trosa bryter sig loss. Bytänkande eller demokratis rädning. [45]

Vissa kyrkofrågor. [46]

Konsekvenser av valmöjligheter inom skola, barnomsorg, äldreomsorg och primärvård. [47]

Kommunala verksamheter i egen förvaltning och i kommunala aktiebolag. En jämförande studie. [48]

Ny marknadsföringslag. [59]

Miljö- och naturresursdepartementet

Acceptans Tolerans Delaktighet. [18]

Kommunerna och miljöarbetet. [19]

Miljöbalk. Del 1 och 2. [27]

Naturupplevelser utan buller – en kvalitet att värna. [51]



ALLMÄNNA FÖRLAGET

BESTÄLLNINGAR: FRITZES KUNDTJÄNST, 106 47 STOCKHOLM
FAX 08-20 50 21, TELEFON 08-690 90 90

ISBN 91-38-13396-2 ISSN 0375-250X