

Sverige.

W. Stenhammar.

Stilla.

*pp*

*p*

*mp*

*mf*

Sve

Sve - ri - ge, fo -

# 6 Juni

## *Nationaldagen*

BETÄNKANDE AV  
Nationaldagsutredningen  
SOU 1994:58

**Ur KB:s samlingar**

Digitaliserad år 2014



National Library  
of Sweden

*f*

*dim.*

*p*

rar lysts af brand, och dåd blef sa - ga, men med hand vid



Sverige.

W. Stenhammar.

6 Juni  
*Nationaldagen*

BETÄNKANDE AV  
Nationaldagsutredningen  
SOU 1994: 58





Ref KB Occ 500





Statens offentliga utredningar  
1994:58  
Justitiedepartementet

# 6 Juni Nationaldagen

Betänkande av Nationaldagsutredningen  
Stockholm 1994



SOU och Ds kan köpas från Fritzes kundtjänst. För remissutsändningar av SOU och Ds svarar Fritzes, Offentliga Publikationer, på uppdrag av Regeringskansliets förvaltningskontor

Beställningsadress: Fritzes kundtjänst  
106 47 Stockholm  
Fax: 08-20 50 21  
Telefon: 08-690 90 90



## Till statsrådet Reidunn Laurén

Genom beslut den 9 september 1993 bemyndigade regeringen statsrådet Laurén att tillkalla en särskild utredare med uppdrag att utreda förutsättningarna för att göra nationaldagen till helgdag.

Med stöd av detta bemyndigande förordnades den 22 september 1993 direktör Carl Erik Hedlund som särskild utredare.

Den 11 november 1993 förordnades civilekonom Katarina Rangnitt att vara utredningens sekreterare.

Som experter förordnades den 15 december 1993 landshövding Ulf Adelsohn, biträdande direktör Karin Ekenger (SAF), hovrättsassessor Martin Holmgren (Justitiedepartementet), överhovpredikant Carl Henrik Martling (Svenska Kyrkan) och familjeekonom Pia Nilsson (TCO).

Utredningen har antagit namnet Nationaldagsutredningen.

Efter ett beslut den 20 december har utredningen anlitat fil. dr Per Skedinger, Industriens Utredningsinstitut, för att belysa de ekonomiska konsekvenserna av att nationaldagen görs till helgdag. Skedingers rapport är tillfogad betänkandet som bilaga.

Nationaldagsutredningen överlämnar härmed sitt betänkande 6 Juni Nationaldagen.

Stockholm i april 1994

*Carl Erik Hedlund*

*/Katarina Rangnitt*







# Innehållsförteckning

<i>Sammanfattning</i> . . . . .	7
<i>Författningsförslag</i> . . . . .	11
1 <i>Utredningsuppdraget</i> . . . . .	13
1.1 Direktiven . . . . .	13
1.2 Utredningens tillvägagångssätt . . . . .	13
2 <i>Nationaldagen i ett sammanhang</i> . . . . .	15
2.1 Inledning . . . . .	15
2.2 Begreppet nationaldag . . . . .	15
2.2.1 Tillkomsten av en svensk nationaldag . . . . .	15
2.3 Helgdagar i nutid och dåtid . . . . .	18
2.3.1 Existerande helgdagar . . . . .	18
2.3.2 Innebörden av våra helgdagar . . . . .	19
2.3.3 Helgdagar i ett historiskt perspektiv . . . . .	21
2.3.4 Helgdagar i ett internationellt perspektiv . . . . .	24
2.4 Att ta bort eller flytta en existerande helgdag till förmån för nationaldagen . . . . .	27
2.5 Bakgrunden till nationaldagsutredningen . . . . .	27
2.5.1 Bakomliggande lagtext och förarbeten . . . . .	27
2.5.2 Frågan om nationaldagen bör utredas . . . . .	29
3 <i>Ekonomiska konsekvenser av en arbetstidsförkortning</i> . .	31
3.1 Inledning . . . . .	31
3.2 Arbetskraftsutbudet . . . . .	32
3.2.1 Arbetstimmar, sysselsättning och drifttid . . . . .	33
3.2.3 Hur mycket arbetar svensken - en internationell jämförelse . . . . .	35
3.3 Vad bestämmer produktionens storlek? . . . . .	39
3.4 Hur stort blir produktionsbortfallet till följd av nationaldagen? . . . . .	41
3.4.1 Tidigare studier av arbetstidsproduktiviteten . . .	42
3.4.2 Sammanfattning av den ekonometriska studien av arbetstidsproduktiviteten . . . . .	44

3.4.3	Beräkningar av produktionsbortfallet . . . . .	47
3.4.4	Ej kvantifierade effekter . . . . .	51
3.4.5	Sammanfattning av effekterna på produktionsbortfallet . . . . .	54
3.6	Sysselsättningseffekter . . . . .	54
3.7	Statsfinansiella effekter . . . . .	57
3.7.1	En arbetstidsförkortning påverkar statsfinanserna . . . . .	58
3.7.2	Effekten på skatteintäkter och offentliga utgifter . . . . .	59
3.8	Attityder i näringslivet avseende nationaldagen som helgdag . . . . .	61
4	<i>Överväganden och förslag</i> . . . . .	63
4.1	Inledning . . . . .	63
4.2	Motivering till att göra nationaldagen till helgdag . . . . .	63
4.3	Nationaldagen bör fyllas med ett innehåll . . . . .	66
4.4	Aktuella alternativ . . . . .	68
4.4.1	Ekonomiska aspekter . . . . .	68
4.4.2	Den borgerliga helgdagen första maj flyttas eller tas bort . . . . .	69
4.4.3	En kyrklig helgdag upphör att vara helgdag i borgerligt hänseende . . . . .	69
4.5	Förslag . . . . .	70
5	<i>Specialmotivering</i> . . . . .	73
5.1	Skälen till att inte längre räkna upp pingstdagen som helgdag . . . . .	73
5.2	Ikraftträdande . . . . .	74
 <i>Bilaga</i>		
En ekonometrisk studie av arbetstidproduktiviteten . . . . .		75
 <i>Käll- och litteraturförteckning</i> . . . . .		91



## Sammanfattning

Syftet med nationaldagsutredningen har varit att utreda förutsättningarna för att göra nationaldagen den 6 juni till helgdag. De ekonomiska konsekvenserna som inrättandet av en ny helgdag skulle få har särskilt studerats. Då det i utredningens uppdrag även låg att studera konsekvenserna, ekonomiska och andra, av att inrätta nationaldagen som helgdag på bekostnad av någon nu existerande allmän helgdag har utredningen studerat dessa möjligheter såväl som alternativet att flytta en nuvarande helgdag.

I betänkandet redovisar utredningen ett förslag till Lag om ändring i lag om allmänna helgdagar (1989:253). Förslaget innebär en ändring i nuvarande helgdagsordning. Nationaldagen den 6 juni blir allmän helgdag samtidigt som annandag pingst upphör att vara helgdag. Jag har kommit fram till denna slutsats dels genom att ha studerat de ekonomiska konsekvenserna av ytterligare en helgdag, och dels genom att beakta folkliga och kyrkliga traditioner.

Nationaldagen bör bli en tydligare symbol för Sverige i framtiden och då är det befogat att göra den till helgdag. Vi lever i en allt mer internationaliserad värld. Genom EES-avtalet och ett eventuellt medlemskap i EU knyts Sverige närmare den europeiska gemenskapen. Sverige är dessutom ett land som tagit emot och tar emot invandrare från många olika kulturer. För att kunna ta emot nya kulturer utan rädsla måste man känna trygghet i det svenska. Liksom unga nationer behöver stärka sin nationalitetskänsla bör vi i Sverige, i tider med stora förändringar, stärka vår identitet.

En ytterligare helgdag är att betrakta som en generell arbetstidsförkortning. Man kan utgå från att en arbetstidsförkortning leder till minskad produktion. Till följd av produktionsbortfallet får man även räkna med att statsbudgetens utfall påverkas negativt, eftersom skatteintäkterna minskar. En ekonometrisk studie har utförts för att skatta arbetsdagarnas bidrag till produktionsvolymen i tillverkningsindustrin. Resultaten från den ekonometriska studien ligger sedan till grund för kalkylerna beträffande bruttonationalprodukten.

Ett av undersökningens viktigaste resultat är att minskningen av produktionen är proportionell mot neddragningen av antalet arbetsdagar inom tillverkningsindustrin. För att kunna göra en uppskattning

av effekterna på bruttonationalprodukten måste även de tjänsteproducerande delarna av näringslivet och offentliga sektorn inkluderas. Då den ekonometriska analysen endast avser tillverkningsindustrin är man tvungen att göra vissa antaganden om elasticiteterna i de sektorer som exkluderas. Det har noterats att driftstiderna är avsevärt längre i de tjänsteproducerande sektorerna än i tillverkningsindustrin, vilket leder till antagandet att ytterligare en helgdag kan reducera driftsdagarna i mindre utsträckning i tjänstesektorn. Detta talar för att produktionsminskningen blir mindre än inom tillverkningsindustrin. Beräkningarna för bruttonationalprodukten måste betraktas som mer osäkra än de beräkningar som endast avser tillverkningsindustrin.

Om man inför nationaldagen som en helgdag, allt annat lika, skulle det medföra ett årligt produktionsbortfall inom tillverkningsindustrin på omkring 0,3 procent i genomsnitt. Bruttonationalprodukten skulle minska med mellan 0,2 och 0,3 procent, dvs. mellan tre och fyra miljarder kronor baserat på 1992 års produktion. Under konjunkturmässigt mer normala år får man räkna med ett ännu större bortfall av det reala produktionsvärdet. Det kan inte anses rimligt att i dagens ekonomiska läge införa ytterligare en helgdag. Om nationaldagen skall bli allmän helgdag bör en befintlig helgdag tas bort eller flyttas.

Sverige har elva fristående helgdagar. Till dessa hör nyårsdagen, trettondedag jul, långfredagen, annandag påsk, första maj, Kristi himmelsfärdsdag, annandag pingst, midsommardagen, alla helgons dag, juldagen och annandag jul. Vid en internationell jämförelse av antalet helgdagar i våra tio viktigaste exportländer framkommer att antalet helgdagar i dessa länder varierar mellan åtta helgdagar i England och elva helgdagar i Frankrike och Belgien.

Påskan och julen är alltför traditionsbundna för att vara med i diskussionen om att avskaffas till förmån för nationaldagen. Dessamma gäller för nyårsdagen som dessutom är en allmän helgdag i samtliga västerländska länder. Midsommardagen och alla helgons dag infaller på lördagar och skulle därmed inte kompensera för det produktionsbortfall som en helgdag på nationaldagen skulle ge upphov till. Utredningen har kommit fram till att valet först och främst står mellan en borgerlig och en kyrklig helgdag. De alternativ som har diskuterats är:

1. Första maj upphör att vara helgdag.
2. En kyrklig helgdag upphör att vara helgdag i borgerligt hänseende. Valet står då emellan följande tre alternativ:
  - ☐ Trettondedag jul.
  - ☐ Kristi himmelsfärdsdag.
  - ☐ Annandag pingst.



I valet mellan de aktuella helgdagarna har utredningen tagit hänsyn till flera olika faktorer. Den ekonomiska aspekten har varit viktig, men utredningen har även tagit hänsyn till teologiska och sociala aspekter.

Förslaget att ta bort annandag pingst till förmån för nationaldagen och därmed inte ta bort den borgerliga helgdagen första maj bygger främst på följande resonemang. Första maj har i kombination med valborgsmässofirandet utvecklats till en stor folklig helg, vilket gör att dagen bör vara kvar som allmän helgdag. Annandag pingst skulle dessutom ge ett större bidrag till bruttonationalprodukten än första maj i och med att annandag pingst alltid infaller på en måndag. Kristi himmelfärdsdag skulle ur ekonomisk synvinkel vara än mer fördelaktig att ta bort på grund av att den permanenta klämdagen helgen ger upphov till förmodligen orsakar ytterligare produktionsbortfall. Det går emellertid inte att enbart se på en ny helgdagsordning från ekonomisk synpunkt. Det finns andra faktorer som också är viktiga och som gör att jag föreslår att ta bort annandag pingst. Helgen i samband med Kristi himmelfärdsdagen är en folkkär vårhelg, vilket gör det olämpligt att ta bort Kristi himmelfärdsdag som allmän helgdag. Annandag pingst är den helgdag som ur kyrklig synvinkel framstår som den minst olämpliga att ta bort och det är dessutom den helgdag som ligger närmast nationaldagen i tiden.





# Författningsförslag

## Förslag till Lag om ändring i lag om allmänna helgdagar (1989:253)

Härigenom föreskrivs att lagen om allmänna helgdagar (1989:253) skall ha följande lydelse.

### *Nuvarande lydelse*

### *Föreslagen lydelse*

#### 1§

Med allmän helgdag avses i lag eller annan författning söndagar, däribland påskdagen och pingstdagen,

nyårsdagen, trettondedag jul, första maj, juldagen och annandag jul, även när de inte infaller på en söndag,

långfredagen, annandag påsk, Kristi himmelsfärdsdag, *annandag pingst*, midsommardagen och alla helgons dag.

Med allmän helgdag avses i lag eller annan författning söndagar, däribland påskdagen,

långfredagen, annandag påsk, Kristi himmelsfärdsdag, *natio-naldagen*, midsommardagen och alla helgons dag.

### *Nuvarande lydelse*

2§ Av de i 1 § angivna helgdagarna infaller

nyårsdagen

den 1 januari

trettondedag jul

den 6 januari

långfredagen

fredagen närmast före påskdagen

påskdagen

söndagen närmast efter den fullmåne som infaller på eller närmast efter den 21 mars

annandag påsk

dagen efter påskdagen

Kristi himmelsfärdsdag

sjätte torsdagen efter påskdagen

*pingstdagen*

*sjunde söndagen efter påskdagen*

*annandag pingst*

*dagen efter pingstdagen*

midsommardagen	den lördag som infaller under tiden den 20 - 26 juni
alla helgons dag	den lördag som infaller under tiden den 31 oktober - den 6 november
juldagen	den 25 december
annandag jul	den 26 december

*Föreslagen lydelse*

2§ Av de i 1 § angivna helgdagarna infaller	
nyårsdagen	den 1 januari
trettondedag	den 6 januari
långfredagen	fredagen närmast före påskdagen
påskdagen	söndagen närmast efter den fullmåne som infaller på eller närmast efter den 21 mars
annandag påsk	dagen efter påskdagen
Kristi himmelsfärdsdag	sjätte torsdagen efter påskdagen
<i>nationaldagen</i>	<i>den 6 juni</i>
midsommardagen	den lördag som infaller under tiden den 20 - 26 juni
alla helgons dag	den lördag som infaller under tiden den 31 oktober - den 6 november
juldagen	den 25 december
annandag jul	den 26 december

---

Denna lag träder i kraft den 1 januari 1996.



# 1 Utredningsuppdraget

## 1.1 Direktiven

Nationaldagsutredningen tillsattes i september 1993 med syfte att utreda förutsättningarna för att göra nationaldagen den 6 juni till helgdag. Enligt direktiven (dir. 1993:104) är det av vikt att särskilt studera de ekonomiska konsekvenserna som inrättandet av en ny helgdag skulle få, såväl för den offentliga sektorn som för näringslivet och övriga delar av samhället. Detta med beaktande av bl.a. det statsfinansiella läget. I utredarens uppdrag ligger också att undersöka konsekvenserna, ekonomiska och andra, av att inrätta nationaldagen som helgdag på bekostnad av någon nu existerande allmän helgdag. Alternativet att flytta en nuvarande helgdag skall också studeras.

## 1.2 Utredningens tillvägagångssätt

Utredningens tyngdpunkt har legat på de ekonomiska aspekterna av att införa nationaldagen som helgdag. Som ett led i utredningens arbetet att studera de ekonomiska konsekvenserna har en konsult anlåtats, fil. dr Per Skedinger, Industriens Utredningsinstitut, för att utföra de nationalekonomiska beräkningarna. Skedingers rapport återfinns i sin helhet som bilaga. Ansvaret för rapporten vilar helt på författaren, men innehållet har legat till grund för slutsatserna i utredningen.

Utredningen har också gjort en mycket begränsad undersökning bland branschorganisationer och företag. Syftet med enkäten var främst att utröna om det fanns andra faktorer av betydelse för näringslivet som inte beaktats av utredningen.

Att ändra helgdagsordningen kan inte enbart ses som en ekonomisk fråga. Utredningen har därför sammanställt information om bakgrunden till våra helgdagar ur både kyrklig och folklig synvinkel. Detta för att kunna presentera ett förslag där såväl de ekonomiska konsekvenserna som de kyrkliga och sociala beaktas.





## 2 Nationaldagen i ett sammanhang

### 2.1 Inledning

Den 6 juni är Sveriges nationaldag, men dagen är inte som i de flesta andra länder en allmän helgdag. Utredningen har i uppgift att utreda förutsättningarna för att göra nationaldagen den 6 juni till helgdag, alternativt att flytta en existerande helgdag till närmaste lördag eller söndag till förmån för nationaldagen. I det sammanhanget är det viktigt att ha kunskap om hur nationaldagen har kommit till. Då det i direktiven också ingår att utreda möjligheten att flytta en nu existerande helgdag måste alla helgdagar sättas in i ett sammanhang. Det är därför också av intresse att belysa hur de har kommit till och om de fortfarande har den betydelse som de en gång har haft.

### 2.2 Begreppet nationaldag

En nationaldag är ett lands officiella högtidsdag. Den firas till minne av en betydelsefull händelse i landets historia eller för att hylla ett statsöverhuvud eller någon annan nationell symbol. Ofta har den dag då landet har fått sin gällande konstitution valts som nationaldag. Det gäller bl.a. för Norge, Danmark och USA. Andra händelser som nationaldagen firas till minne av, är ett lands enande, självständighet eller revolution.

#### 2.2.1 Tillkomsten av en svensk nationaldag

Den 6 juni har kallats Gustaf Vasas dag (Cederblom, 1918), svenska flaggans dag och är nu Sveriges nationaldag och svenska flaggans dag. Att det var just den 6 juni som blev Sveriges nationaldag var inte någon självklarhet. Datumet var föremål för diskussioner runt sekelskiftet och många propagerade för midsommardagen i stället för den 6 juni.

Själva placerandet av namnet Gustav på detta datum tillkom troligtvis i patriotiska avsikter (Rehnberg, 1943). Det var Gustav III som

placerade sitt namn på den 6 juni för att på så sätt få anknytning till den första kungliga bäraren av namnet Gustav. Under större delen av 1800-talet var den 6 juni inte en dag som firades som en nationell högtid, utan dagen firades främst som namnsdag för ett av den tidens vanligaste pojknamn. Det var inte förrän i slutet av 1800-talet som patriotiska strömningar slog igenom även i Sverige och den 6 juni togs fram som en nationell minnesdag. Dagen firas till minne av den 6 juni 1523 då Gustav Vasa valdes till Sveriges kung, varigenom unionen med Danmark upphörde, och Sveriges enande till en självständig stat påbörjades. Den tidigare gällande regeringsformen, 1809 års regeringsform, var dessutom dagtecknad den 6 juni. Även riksdagens första beslut år 1973 att anta den nuvarande regeringsformen meddelades den 6 juni.

På 1890-talet då de nationalromantiska känslorna var som starkast i Sverige sökte man nya vägar för att uttrycka fosterlandskärlek och det uppmärksammades att Sverige till skillnad från våra grannländer inte hade någon nationaldag. Diskussioner om att införa en svensk nationaldag tog fart och från flera olika håll föreslogs midsommardagen (Rehnberg, 1943). Midsommardagen inrymde såväl minnet av Engelbrekts resning som Gustav Vasas intåg i Stockholm. Det fanns dessutom praktiska skäl att lägga nationaldagen på midsommardagen. Genom att utnyttja midsommarens egenskap av folkfest skulle man få en naturlig inramning till nationaldagen. Det ansågs också lämpligt att göra nationaldagen till hel eller halv fridag och då vore det lägligt att lägga nationaldagen på en redan befintlig helgdag.

Genom en rad händelser kom emellertid en annan junidag att etableras som en svensk nationaldag. Mats Rehnberg gav i Ord och bild, Illustrerad månadstidning (1943), en version av hur det kom sig att 6 juni etablerades som svensk nationaldag. Skansen och dess grundare Artur Hazelius spelade en central roll i det händelseförloppet. Skansen kom till i en tid som präglades av provinsiellt färgad romantik och historiskt utstyrd patriotism och Artur Hazelius var en för tiden typisk patriot. 1893 anordnade Hazelius en vårfest på Skansen som skulle invigas den 31 maj. Vädret var emellertid så dåligt att man fick ställa in första dagens festligheter. En dag försenad gick Skansens vårfest av stapeln och det blev en succé, både publikt och massmedialt. Hazelius som grämde sig över det snöpliga öppnandet förstod dock att utnyttja all publicitet för att göra avslutningen desto mer spektakulär. Man kunde därför se annonser i tidningarna om: "Vårfestens sista dag och på samma gång stor nationalfest till firandet af våra historiska minnen i morgon tisdag den 6 juni (Gustafsdagen)". Året därpå, 1894, anordnade Skansen på nytt en vårfest som "afslutas den 6 juni, hvilken dag på Skansen liksom



förlidet år skall firas som svensk nationaldag". Hazelius agerande fick stor genomslagskraft. Tusentals skolbarn tågade upp till Skansen med flaggor i händerna och firandet på Skansen blev en förebild som togs efter på många håll i Sverige

Händelserna på Skansen gav diskussionerna om en svensk nationaldag ny fart. Det fanns en hel del kritiker till Hazelius självsvåldiga förfarande. Till de mest kritiska rösterna hörde Aftonbladet som menade att det inte på konstlad väg ska skapas en nationaldag och i Budkaflen kunde man 1895 läsa (Rehnberg, 1943):

Nationaldagen ha vi inte kommit öfverens om ännu. Men som doktor Hazelius på Skansen tyckes ha gett sig tusan på att det ska bli den 6 juni, så få vi väl säga som den stora Napoleon, när han tog adjö af Karl Johan: Så må våra öden gå i fullbordan.

Hvilket ju inte bör hindra, att midsommardagen också hädanefter som hittills blir en nationaldag. Liksom förresten hvarje dag i året kan bli, bara man har något att fira den med.

Kritiska röster till trots har den 6 juni etablerats som en svensk nationaldag. Om det var ett resultat av Artur Hazelius försök eller om vår nationaldag växt fram ur firandet av svenska flaggans dag, som andra grupper vill göra gällande, kan man endast spekulera i.

Svenska flaggans dag har firats sedan 1916. Uppslaget till en sådan dag kom från grosshandlare Nils Ljunggren som 1915 bildade kommittén, Bestyrelsen för svenska flaggans dag, för att få i stånd en "svenska flaggans dag". Syftet med den svenska flaggans dag var att "i samförstånd med vederbörande myndighet och under allmänhetens medverkan" verka för att öka kärleken och aktningen till den svenska flaggan samt att sprida information om dess betydelse som symbol för fosterlandet. Man ville anordna en sådan dag redan samma höst, men det föll på att utomhusfirandet kunde spolieras av höstvädret och att de två nationella minnesdagarna på hösten, Gustav II Adolfs och Karl XII:s dödsdagar, inte ansågs lämpliga för festligheter. I stället beslöt man att fira den 6 juni, dagen som symboliserar inledningen till den nya tiden (Hübner, 1955).

Programmet för flaggdagen utgjordes av en fest på Stadion, festligheter med fosterländska tal och sång på Skansen samt militärkonsert på Hasselbacken. Att delar av festligheterna lades på Skansen visar på att Hazelius försök inte gått helt obemärkt förbi. Svenska flaggans dag var inte endast en flaggans dag i Stockholm, utan Bestyrelsen för Svenska Flaggans Dag hade redan 1916 spridit intresset över landet (Hedvall, 1940).



Att flagga offentligt är en sed som kom relativt sent till vårt land. Det var Oscar II som 1872 bestämde att flaggan skulle vara hissad på Stockholm slott varje dag han vistades där (von Konow, 1986). Ungefär samtidigt började man att flagga på riksdagshuset, och snart spred sig bruket till andra officiella byggnader för att en bit in på 1900-talet, framför allt efter unionsupplösningen 1905, ta verklig fart även bland allmänheten. Efter unionsupplösningen mellan Norge och Sverige bestämdes den nuvarande utformningen av Sveriges flagga och man instiftade också en flaggdag 1906 (Cederblom, 1918). Sedan 1916 firas den 6 juni som Svenska Flaggans dag, och dagen är från 1983 även vår officiella nationaldag. Det ansågs lämpligt att samtidigt med den nya förordningen om de allmänna flaggdagarna (1982:270) också ge den 6 juni officiell karaktär som Sveriges nationaldag.

Den 6 juni har under 100 år firats som en nationell högtidsdag. Utformningen och innehållet har delvis förändrats över åren och påminner oss i dag om Sverige, vår historia, vår nutid och vår framtid. Dagen har aldrig varit en allmän ledighetsdag varför den främst har firats av skolbarn. Dagen firas i skolorna och det anordnas parader, tal och blåsmusik i nästan alla svenska städer. Genom att kungen delar ut flaggor har dagen fått ytterligare symbolvärde.

## 2.3 Helgdagar i nutid och dåtid

### 2.3.1 Existerande helgdagar

Lagen om allmänna helgdagar (1989:253) reglerar vad som är helgdag i borgerligt hänseende. Med allmän helgdag avses i lag eller annan författning alla söndagar. Det finns dessutom ett antal helgdagar som firas på ett bestämt datum, oavsett på vilken veckodag helgdagen infaller. Dessa helgdagar kallas *fasta* helgdagar (SOU 1987:4). Hit hör nyårsdagen, trettondedag jul, första maj, juldagen och annandag jul. Övriga helgdagar kallas *rörliga* helgdagar. Av dessa infaller alltid sex på en vardag, nämligen långfredagen, annandag påsk, Kristi himmelfärdsdag, annandag pingst, midsommardagen och alla helgons dag, medan de övriga alltid infaller på en söndag. Helgdagar som inte alltid infaller på en söndag brukar kallas *fristående* eller *extra helgdagar*. Till dessa hör de fem fasta helgdagarna (juldagen, annandag jul, nyårsdagen, trettondedag jul och första maj) och de sex rörliga helgdagarna (långfredagen, annandag påsk, Kristi himmelfärdsdag, annandag pingst, midsommardagen och alla helgons dag).



Nedan görs en uppräknings av de fristående helgdagarna och när dessa infaller.

nyårsdagen	den 1 januari
trettondedag jul	den 6 januari
långfredagen	fredagen närmast före påskdagen
annandag påsk	måndagen efter påskdagen
första maj	första maj
Kristi himmelsfärdsdag	sjätte torsdagen efter påskdagen
annandag pingst	måndagen efter pingstdagen
midsommardagen	den lördag som infaller under tiden den 20 - 26 juni
alla helgons dag	den lördag som infaller under tiden den 31 oktober - den 6 november
juldagen	den 25 december
annandag jul	den 26 december

### 2.3.2 Innebörden av våra helgdagar

Helger som påsken och julen är väletablerade i den av kristendomen dominerade världen. Det har i Sverige byggts traditioner runt dessa helger och anledningen till att vi firar dem är allmänt känd. Nyårshelgen är också etablerad som en helg att fira i stora delar av världen. För den profana helgdagen första maj gäller att även om den inte firas av alla så är dagen etablerad som arbetarrörelsens dag. När man diskuterar hur väl vissa helger och traditioner är etablerade i den svenska folksjälén bör man komma ihåg att Sverige inte är lika homogent som det en gång har varit. Drygt 10% av Sveriges befolkning har i dag en utländsk bakgrund och kommer från kulturer där andra helger än de ovan nämnda har stor betydelse.

För övriga kyrkliga helgdagar har i viss mån det traditionella firandet av helgdagen fallit bort och/eller anledningen till att de är helgdagar är oklar. Trettondedag jul, Kristi himmelsfärdsdag, pingsten, midsommardagen och alla helgons dag är för många svenskar dagar då vi är lediga, men många vet inte bakgrunden till att de är helgdagar och endast en mindre del av befolkningen firar dessa helger i kyrklig anda. Det är inte heller många som känner till den historiska bakgrunden till firandet av första maj.

### **Trettondedag jul**

De bakomliggande motiven till firandet av trettondedag jul eller Epifania som dagen också heter är inte helt klara. Trettondedag jul var från början präglad av orientalisk symbolik. I öst firande man den dagen en rad olika händelser, bl.a. Jesu födelse, Jesu dop och heliga tre konungars besök. När väst hade bestämt den 25 december som dagen för Jesu födelse uppstod ett problem med Epifaniafirandet. Bland de motiv som var knutna till Epifania valde man i väst de heliga tre konungarnas besök i Betlehem. Det finns emellertid fortfarande olika tolkningar av när de verkligen kom med sina gåvor, guld, rökelse och myrra.

### **Kristi himmelfärdsdag och pingst**

Både Kristi himmelfärdsdag och pingstdagen hör samman med påskan. Kristi himmelfärdsdag infaller den sjätte torsdagen efter påskdagen och firas till minne av den på påskdagen uppståndne Kristus himmelfärd. Kristi himmelfärdsdag binder samman påskan med pingsten som en konsekvens av uppståndelsen och som en förutsättning för andeutgjutelsen. Den markerar avslutningen på Jesu jordeliv. Niodagarsperioden mellan himmelfärdsdagen och pingst har en mycket speciell prägel i kyrkoåret. Apostlarna lämnades ensamma i väntan på att löftet om Anden skulle infrias, vilket skedde på pingstdagen.

Kristi himmelfärdsdag har dessutom en annan än rent religiös betydelse. Sedan 1925 firas Kristi himmelfärdsdag även som folknykterhetens dag.

Pingst har också kommit att få betydelse som en stor bröllopshelg. Det är dessutom en helg under vilken många unga människor konfirmeras.

### **Första maj**

Första maj likställdes med allmän helgdag i utomkyrkligt avseende 1939 (1938:107). Genom de då rådande kollektivavtalen var den första maj redan en arbetsfri dag för de flesta arbetare och lagen fastställde i princip vad som redan var brukligt. Första maj har firats som en ickekyrklig folkfest sedan medeltiden eller ännu längre tillbaka i tiden. Utflykter i naturen har genom seklerna varit ett vanligt sätt att fira dagen. Under 1800-talet utvecklades det bland studenterna i Uppsala och Lund ett numera allmänt förekommande valborgs- och förstamajfirande.



I Sverige känner vi till första maj främst som dagen för arbetarrörelsens demonstrationståg. Att första maj var en erkänd dag att fira över större delar av Europa bidrog till att man 1889 valde just den dagen till en internationell dag för arbetardemonstrationer. I Sverige hade demonstrationerna sin största omfattning fram till början av 1940-talet. Uppslutningen minskade därefter förutom under en period i slutet av 1960-talet, då demonstrationerna präglades av internationell solidaritet. Sedan dess har 1 maj i Sverige förlorat något av sin prägel som stor internationell arbetarrörelsedag.

### **Midsommardagen**

Det kyrkliga motivet till att fira midsommardagen är Johannes Döparens födelse. Fram till 1953 firades dagen den 24 juni, men numera är midsommardagen förlagd till den lördag som infaller under tiden den 20 - 26 juni. Ursprungligen var emellertid midsommardagen en ren sommarsolståndsfest. Att midsommarsolståndet råkade sammanfalla med den helige Johannes döpares dag torde vara förklaringen till att dagen har bevarat sin ställning i tradition och folkmedvetande. Det är för övrigt endast i Sverige och Finland som dagen har karaktär av kyrklig helgdag och gudstjänstdag.

### **Alla helgons dag**

Allhelgonadagen inrättades för att ingen martyr skulle bli bortglömd av kyrkan. Den utvidgades så småningom till att även gälla de helgon som saknade egen dag. Den svenska reformationen behöll Allhelgonadagen den 1 november, trots den uppenbara helgonkopplingen. Dagen infaller fortfarande den 1 november, men numera firas alla helgons dag den lördag som infaller under tiden den 31 oktober - den 6 november. Den efterföljande söndagen firas till minne av de döda.

## **2.3.3 Helgdagar i ett historiskt perspektiv**

Synen på helgdagar, liksom antalet, har skiftat genom tiderna. Det har alltid varit en fråga som diskuterats och att anpassa helgdagarna till gängse seder och bruk är inget nytt. Under seklernas gång har många helgdagar försvunnit. Man har anpassat helgdagarna efter nya seder och skiftande ekonomiska förutsättningar. Kyrkan, statsmakten och under senare tid arbetarrörelsen har ofta haft olika uppfattningar då en förändring av utformningen av de svenska helgdagarna har diskuterats.



Den allmänna definitionen på helgdag är dag avsedd för gudstjänst eller vila. Lagen om allmänna helgdagar reglerar emellertid endast vad som är helgdag i borgerligt hänseende. Vill man markera att begreppet helgdag har en annan betydelse än i lagen får det anges på något annat sätt, t.ex. genom att begreppet kyrklig helgdag används.

För de första kristna var söndagen Herrens dag och därför den naturliga gudstjänstdagen. Men den var samtidigt en arbetsdag under vilken man gjorde avbrott endast för att delta i gudstjänsten. Med tiden utvecklades söndagen till en vilodag som skulle användas till kyrkliga aktiviteter och man ansåg att förvärvsarbete stred mot söndagens högtidskaraktär. Under 1600-talet förbjöds människorna att ägna sig åt "lättja och fåfänga tidsfördriv" liksom annat som uttryckte förakt för helgdagen. Under seklernas gång har lagarna ändrats, men innebörden har varit likartad och sabbatsbrottet ansågs tidigare vara ett mycket allvarligt brott (Martling, 1993). Det var inte förrän 1948 som begreppet sabbatsbrott helt avskaffades i Sverige.

Under medeltiden växte det fram ett mycket stort antal helgdagar. De flesta var så kallade helgondagar som alla hade anknytning till något helgon. Med reformationen reducerades emellertid antalet helgdagar kraftigt. I den svenska kyrkoordningen 1571 behölls främst de helgdagar som hade Kristusanknytning. Urvalet skedde efter principen att endast de helgondagar som firades av hela församlingen gemensamt bevarades (Martling 1993). Man var dessutom mer eller mindre tvingad att bevara sådana helgondagar som var viktiga i bonde- och handelsåret. Helgondagar var ofta marknadsdagar och hade en stark förankring bland folket. Trots den nya kyrkoordningen blev det kvar många helgondagar. De vållade stor irritation hos myndigheterna redan på 1600-talet. Man kan läsa i Laurelii kyrkolagsförslag år 1650 (Martling, 1993) att "den som av vidskeplighet eller av förment helighet skyr arbetet skall straffas för detta".

Nästa stora helgdagsreform genomfördes 1772 och den innebar ytterligare en kraftig reduktion av antalet helgdagar. Man tog bort tredje- och fjärdedagarna vid jul, påsk och pingst liksom apostladagarna. Man tog dessutom bort Marie besökelses dag och skärtorsdagen som helgdagar, och man ändrade så att bl.a. kyndelsmässodagen och alla helgons dag kom att firas på den följande söndagen. Motiveringen var att gudstjänsterna för vissa helgdagar var dåligt besökta och att ledigheten mest användes till lättja och dryckenskap. Initiativtagaren till kalenderreformen, Per Tham, nöjde sig emellertid inte med detta utan återkom 1815 med en ny motion om att reducera antalet helgdagar. Han ville avskaffa ytterligare fem helgdagar, trettondedag jul, Marie bebådelsedag, Kristi himmelsfärdsdag, annandag pingst och midsommardagen och grundade detta på att dessa



helgdagar kostade samhället 4.733.333 riksdaler och 16 skilling. Trots detta avvisade riksdagen förslaget. Ett nytt försök gjordes 1828 med en liknande motion som Thams, men ekonomiutskottet med Esias Tegnér i ledningen avstyrkte motionen då man ville bevara avvägningen mellan "Catholicismens yppiga öfverflöd och andra Christna Kyrkors alltför magra och förbleknande återhållsamhet" (Martling 1993).

Sedan tredje- och fjärdedagarna försvann med 1772 års kalenderreform har annandagarna, trettondedag jul, Marie bebådelsedag, Kristi himmelfärdsdag och Johannes döparens dag (midsommardagen) varit föremål för diskussion om att avskaffas eller förläggas till närmaste lördag eller söndag. Det har dessutom under tidigt 1900-tal diskuterats att ersätta annandag pingst med en allmän helgdag utan kyrklig karaktär för att det arbetande folket skulle få tillfälle till vila och rekreation utan att begränsas av kyrkliga restriktioner. Inte något av dessa initiativ ledde dock till något resultat.

Nästa stora förändring kom med kalenderreformen 1953 som innebar en ny lag angående tiden för firandet av Marie bebådelsedag, midsommardagen och allhelgonadagen (1952:48). Då flyttades midsommardagen till den lördag som infaller under tiden den 20 - 26 juni, Marie bebådelsedag till den söndag som infaller under tiden den 22 - 25 mars och alla helgons dag förlades till den lördag som infaller under tiden den 31 oktober - den 6 november. Syftet med reformen var dels att nå en jämnare fördelning under året av de allmänna helgdagarna och dels att minska den splittring av arbetsveckorna som vissa av de fristående helgdagarna medförde. Man ansåg dessutom att det ur rekreationssynpunkt vore värdefullt att placera de ifrågasatta helgdagarna i omedelbar anslutning till en söndag varigenom man skulle erhålla tvådagarsledighet. I valet mellan lördag och måndag ansågs lördagen vara att föredra eftersom förlusterna av arbetstimmar därigenom skulle begränsas i möjligaste mån. I samband med propositionen (prop. nr 3. 1952) om kalenderreformen 1953 motionerades det återigen om att avskaffa trettondedag jul och Kristi himmelfärdsdag som kyrkliga helgdagar, eller i vart fall förlägga dem till söndagar, med motiveringen att dessa helger var kvarlevor från katolsk tid och att Kristi himmelfärdsdag ofta inföll mitt i vårbruket. Detta förslag avvisades emellertid (andra lagutskottets utlåtande nr 4. 1952) med motiveringen att ärendet inte enbart får ses ur "rationaliseringssynpunkt".

Den enda ökningen av antal helgdagar som har skett var 1939 då första maj infördes som en borgerlig helgdag (1938:107). Genom de då rådande kollektivavtalen var den första maj redan en arbetsfri dag



för de flesta arbetare och lagen fastställde i princip vad som redan var brukligt.

### 2.3.4 Helgdagar i ett internationellt perspektiv

Det finns två syften med att göra en internationell jämförelse av helgdagar. Det ena är att erhålla information om vilka länder som har en nationaldag och om de i så fall firar den som helgdag. Det andra är att utröna hur många allmänna helgdagar Sverige har i förhållande till länder i vår närhet. I tabell 2.1 redovisas en sammanställning av helgdagarna för våra tio största exportländer. Helgdagarna i tabellen är definierade enligt lagen om allmänna helgdagar (1989:253) som reglerar vad som är helgdag i borgerligt hänseende. Nedan är alla helgdagar uppräknade, förutom de som alltid infaller på en söndag.

Tabell 2.1 Internationell jämförelse av helgdagar i våra tio största exportländer

Helgdagar	Sverige	1. Tyskland	2. Storbritannien	3. Norge	4. USA	5. Danmark
Nyårsdagen	Helgdag	Helgdag	Helgdag	Helgdag	Helgdag	Helgdag
Trettondedag jul	Helgdag					
Långfredagen	Helgdag	Helgdag	Helgdag	Helgdag		Helgdag
Annandag påsk	Helgdag	Helgdag	Helgdag	Helgdag		Helgdag
Första maj	Helgdag	Helgdag		Helgdag		
Kr. Himmelsf.	Helgdag	Helgdag		Helgdag		Helgdag
Annandag pingst	Helgdag	Helgdag		Helgdag		Helgdag
Midsommardagen	Helgdag					
Alla helgons dag <sup>a</sup>	Helgdag					
Juldagen	Helgdag	Helgdag	Helgdag	Helgdag	Helgdag	Helgdag
Annandag jul	Helgdag	Helgdag	Helgdag	Helgdag		Helgdag
Totalt antal helgdagar som motsvarar de svenska:	11	8	5	8	2	7
Övriga helgdagar	-	3 - 5 <sup>b</sup>	3 - 5 <sup>c</sup>	1	7	2
Nationaldagen som helgdag	NEJ	3/10	NEJ	17/5	4/7	5/6 - halv
Totalt antal helgdagar	11	11 - 14	8 - 10	10	10	9,5



Helgdagar	Sverige	6. Finland	7. Frankrike	8. Nederländerna	9. Italien	10. Belgien
Nyårsdagen	Helgdag	Helgdag	Helgdag	Helgdag	Helgdag	Helgdag
Trettondedag jul	Helgdag	Helgdag			Helgdag	
Långfredagen	Helgdag	Helgdag		Helgdag		
Annandag påsk	Helgdag	Helgdag	Helgdag	Helgdag	Helgdag	Helgdag
Första maj	Helgdag	Helgdag	Helgdag		Helgdag	Helgdag
Kr. Himmelsf.	Helgdag	Helgdag	Helgdag	Helgdag		Helgdag
Annandag pingst	Helgdag		Helgdag	Helgdag		Helgdag
Midsommardagen	Helgdag	Helgdag				
Alla helgons dag	Helgdag		Helgdag		Helgdag	Helgdag
Juldagen	Helgdag	Helgdag	Helgdag	Helgdag	Helgdag	Helgdag
Annandag jul	Helgdag	Helgdag		Helgdag	Helgdag	
Totalt antal helgdagar som motsvarar de svenska:	11	9	7	7	7	7
Övriga helgdagar	-	-	3	1	3	3
Nationaldagen som helgdag	NEJ	6/12	14/7	30/4	25/4	21/7
Totalt antal helgdagar	11	10	11	9	10	11

Källa: uppgifter från ambassaderna

Anm: Länderna är rangordnade efter andelen av svensk export till respektive land.

a) I Sverige infaller alla helgons dag alltid på en lördag, medan den i övriga länder som har dagen som helgdag alltid infaller den 1 november.

b) Den katolska delen av Tyskland har fler helgdagar än den protestantiska delen.

c) Den första siffran gäller för England. Skottland och Nordirland har fler helgdagar.

Utav de studerade länderna är det endast Storbritannien som inte firar någon form av nationaldag. Danmarks grundlovsdag är inte en officiell nationaldag, men firas som en nationell festdag med en halv ledig dag och är därför uppräknad i tabell 2.1 som nationaldag. Den officiella nationaldagen är drottningens officiella födelsedag, men dagen är inte en helgdag. I alla de övriga länderna nationaldagen en allmän helgdag.

Vad det gäller antalet helgdagar kan man se att Sverige har elva allmänna helgdagar. Vid en jämförelse finner man att antalet helgdagar i våra tio viktigaste exportländer varierar mellan åtta helgdagar i England och elva helgdagar i Frankrike och Belgien. Större delen

av Tyskland har också elva, men det finns vissa tyska delstater som har upp till 14 helgdagar.

Vid en internationell jämförelse av antalet helgdagar bör viss försiktighet iaktas. Sverige har förhållandevis många fasta helgdagar, dvs. helgdagar som firas på ett bestämt datum, oavsett på vilken veckodag helgdagen infaller. De kan med andra ord infalla en lördag eller söndag och genererar då inte ett lika stort produktionsbortfall som helgdagar som infaller på en vardag. Storbritannien och USA har däremot fler helgdagar på specifika veckodagar. Löntagarna kompenseras dessutom med en ledig dag på fredagen före eller måndagen efter om någon av deras fasta helgdagarna inträffar en lördag eller söndag.

Det finns ytterligare en aspekt som komplicerar jämförelser mellan länder och det är att helgdagar definierade i enlighet med lagen om allmänna helgdagar inte överensstämmer med antalet generellt arbetsfria dagar. I uppräkningsen ovan är midsommardagen och alla helgons dag inräknade som helgdagar trots att de alltid infaller på en lördag och därmed skulle vara arbetsfria dagar för de flesta människor även om de inte hade varit helgdagar. Midsommarafton, julafton och nyårsafton är däremot inte inkluderade trots att de vanligtvis är arbetsfria dagar. Att antalet generellt arbetsfria dagar skiljer sig från antalet helgdagar enligt lagen om allmänna helgdagar beror på att arbetsmarknadens parter har avtalat om ledighet utöver helgdagarna. Förekomsten av liknande avtal i utlandet har inte beaktats i denna utredning.

Med utgångspunkt från EU:s strävande att utjämna skillnader kan det vara av intresse att notera frånvaron av samstämmighet bland EU:s medlemsländer vad det gäller datumen för de allmänna helgdagarna. Enligt EG-kommissionens undersökning av allmänna helgdagar var det 1991 57 olika dagar på året då det var allmän helgdag i minst ett medlemsland. De enda helgdagar som var gemensamma för de tolv medlemsländerna var nyårsdagen och juldagen. Detta återspeglar den mycket skiftande religiösa och historiska bakgrunden för respektive medlemsstat.



## 2.4 Att ta bort eller flytta en existerande helgdag till förmån för nationaldagen

Enligt direktiven skall utredningen undersöka möjligheten att inrätta nationaldagen på bekostnad av någon nu existerande helgdag, alternativt flytta en helgdag.

Påskan och julen är alltför traditionsbundna för att vara med i diskussionen om att tas bort till förmån för nationaldagen. Detsamma gäller nyårsdagen som dessutom är en allmän helgdag i alla västerländska länder. Midsommardagen och alla helgons dag infaller på lördagar och skulle därmed inte kompensera för det produktionsbortfall som en helgdag på nationaldagen skulle ge upphov till. De alternativ som i den fortsatta redogörelsen kommer att vara föremål för diskussion är:

- ☐ Trettondedag jul upphör att vara helgdag i borgerligt hänseende.
- ☐ Helgdagen den första maj upphör att vara helgdag eller flyttas till den första lördagen alternativt söndagen i maj.
- ☐ Kristi himmelsfärdsdag upphör att vara helgdag i borgerligt hänseende.
- ☐ Annandag pingst upphör att vara helgdag.

Innebörden av alternativen att trettondedag jul och Kristi himmelsfärdsdag upphör att vara helgdag i borgerligt hänseende är att dagarna inte längre är arbetsfria dagar. Det är kyrkomötet som bestämmer om dagarna skall vara helgdagar i kyrklig mening.

## 2.5 Bakgrunden till nationaldagsutredningen

### 2.5.1 Bakomliggande lagtext och förarbeten

I departementspromemorian om Sveriges riksvapen och Sveriges flagga (Ds Ju 1981:4) ansågs det att frågan om ett officiellt fastställande av svenska flaggans dags karaktär av Sveriges nationaldag borde få en lösning. Man ansåg att den 6 juni, dagen för Gustav Vasas val till Sveriges konung 1523 och för utfärdandet av 1809 års regeringsform<sup>1</sup>, hade karaktären av en allmänt erkänd nationaldag. Det påpekades i promemorian att motioner om detta tidigare hade

<sup>1</sup> Även riksdagens första beslut år 1973 att anta den nuvarande regeringsformen meddelades den 6 juni.

avslagits av riksdagen med motiveringen att det inte behövdes något riksdagsbeslut för att bekräfta förhållandet. I promemorian anfördes vidare att om de allmänna flaggdagarna regleras genom en förordning, erbjuds ett tillfälle att ge författningsmässigt uttryck åt att den 6 juni är Sveriges nationaldag. Det framhölls dessutom att man inte syftade till att göra den 6 juni till en allmän helgdag. På grundval av promemorian föreslog regeringen att den 6 juni skulle få en officiell karaktär av nationaldag (prop. 1981/82:109 med förslag till ny lagstiftning om Sveriges riksvapen och Sveriges flagga). Riksdagen godtog vad som hade lagts fram om regleringen av de allmänna flaggdagarna (bet. 1981/82:KU26) och i förordningen (1982:270) om allmänna flaggdagar har regeringen föreskrivit att den 6 juni - Sveriges nationaldag och svenska flaggans dag - är allmän flaggdag.

Under våren 1983 tillsattes kyrkoförfattningsutredningen (särskild utredare: hovrättspresident Carl Axel Petri) med uppgift att bl.a. se över regelbeståndet rörande svenska kyrkan. I sitt slutbetänkande (SOU 1987:4 och 5) lade utredningen fram ett förslag om allmänna helgdagar. Bakgrunden till förslaget var att det är av stor allmänrättslig och samhällsekonomisk betydelse att definiera vad som är helgdag. Det ansågs inte tillfredsställande att de "röda" dagarna i almanackan i stor utsträckning reglerades genom otidsenliga kyrkoförfattningar, 1689 och 1772 års kyrkolag.

Propositionen (prop. 1988/89:114) överensstämde i sak med kyrkoförfattningsutredningens förslag. Regeringen framhöll att lagen endast bör reglera vad som är helgdag i borgerligt hänseende. Vilka dagar som skall anses som helgdagar i kyrklig mening får bestämmas av kyrkomötet. Lagen bör ange vad som i lag eller annan författning skall avses med allmän helgdag. Vill man markera att begreppet helgdag har en annan betydelse än i lagen får det anges på något annat sätt, t.ex. genom att begreppet kyrklig helgdag används. Det markerades också i propositionen att några nya allmänna helgdagar inte bör införas. Detta efter att det i skrivelser till Justitiedepartementet hade föreslagits att bl.a. nationaldagen den 6 juni och den internationella kvinnodagen den 8 mars skulle vara allmänna helgdagar.

I betänkande 1988/89:KU29 behandlade konstitutionsutskottet regeringens förslag (prop. 1988/89:114) samt ett antal följdmotioner.

#### *Motionsyrkande:*

Gunhild Bolander (c), Anders Björck m.fl. (m), Anna Wohlin-Andersson (c) och Lennart Brunander och Karin Starrin (båda c) yrkade att nationaldagen den 6 juni skall göras till helgdag (1988/89:K12-14, 1988/89:K807). Anders Björck m.fl. yrkade dess-



utom att regeringen skulle tillsätta en utredning där möjligheten att avskaffa eller flytta någon nu existerande helgdag skulle utredas. Björn Samuelsson (vpk) yrkade att riksdagen skulle besluta att skolans avslutningsdag skulle bli allmän helgdag (1988/89:K817).

Utskottet tillstyrkte propositionen och avstyrkte motionerna. Utskottet fann inte någon anledning att frånga sitt tidigare ställningstagande i frågan om nationaldagen. Motionerna avstyrktes med följande motivering:

"Nationaldagen fick år 1982 författningsmässig reglering som allmän flaggdag. Frågan om nationaldagen som helgdag har behandlats av riksdagen vid ett flertal tillfällen med anledning av motioner under senare år, senast hösten 1988. Utskottet (1988/89:13) ansåg att de nuvarande formerna för firandet av nationaldagen/svenska flaggans dag gav tillräckligt utrymme för att markera nationaldagens betydelse i det svenska samhället."

Vidare påpekades att riksdagen hösten 1986 (bet. 1986/87:KU16) avslog en motion om att göra skolavslutningen till allmän flaggdag bl.a. under hänvisning till att skolavslutningarna kan variera mellan olika skolformer och mellan olika delar av landet.

I en reservation menade Anders Björck m.fl. att "Sveriges nationaldag har under senare år kommit att uppfattas som en betydelsefull nationell högtidsdag. Det kan knappast råda någon tvivel om att en majoritet av medborgarna hyser uppfattningen att nationaldagen bör vara allmän helgdag. Nationaldagen är ju normalt helgdag i andra länder." I en annan reservation uttryckte Bertil Fiskesjö och Bengt Kindbom (båda c) samma åsikt med tillägget att nationaldagen är av betydelse för att möjligheten att på en gemensam dag kunna uttrycka nationell och kulturell gemenskap är en tillgång för vårt samhälle.

Riksdagen följde utskottet och genom lagen (1989:253) om allmänna helgdagar som trädde i kraft den 1 januari 1990 blev regleringarna av helgdagar samlade i en lag.

## 2.5.2 Frågan om nationaldagen bör utredas

Under 1990/91 års riksmöte lämnades flera motioner av innebörden att nationaldagen borde bli helgdag. I motionerna K803 av Allan Ekström (m), K804 av Lennart Brunander och Karin Starrin (båda c), K810 av Gunhild Bolander (c) och K816 av Anders Björck m.fl. (m) föreslogs dels att nationaldagen den 6 juni skulle göras till helgdag, dels att riksdagen hos regeringen skulle begära utredning om att avskaffa eller flytta någon nu existerande helgdag. Enligt

motion K803 borde riksdagen besluta att nationaldagen skulle vara helgdag. I motionerna K804 och K810 yrkades att riksdagen skulle ge regeringen till känna att nationaldagen borde regleras som helgdag. Enligt motion K816 borde riksdagen dels besluta att nationaldagen skulle vara helgdag, dels att regeringen skulle låta utreda frågan om att avskaffa eller flytta någon nu existerande helgdag.

Gemensamt för motionärerna var uppfattningen att den svenska nationaldagen skulle vara helgdag. Anders Björck m.fl. tog i sin motion också upp frågan om de nationalekonomiska aspekterna.

Utskottet (bet. 1991/92:KU9) fann att Sveriges nationaldag den 6 juni var ett väsentligt inslag i många människors medvetande och att under senare år i motioner till riksdagen framstälts krav på att göra den 6 juni till helgdag. Utskottet anförde vidare bl.a.:

"Utskottet, som är medvetet om att införande av ytterligare en helgdag bl.a. har ekonomiska aspekter, anser emellertid att frågan på lämpligt sätt bör bli föremål för utredning. Det får ankomma på regeringen att bestämma formerna härför."

I en reservation (s) föreslogs att motionerna skulle avstyrkas med motiveringen att formerna för firandet av nationaldagen/svenska flaggans dag gav tillräckligt utrymme för att markera dess betydelse i det svenska samhället. Det poängterades dessutom att en helt ny helgdag skulle innebära en stor påfrestning på samhällsekonomin. En suppleant (v) anslöt sig i en meningsyttring till reservationen.

I riksdagen har sedan dess ingivits ytterligare en motion (1991/92:K813) av Harald Bergström (kds) och Anders G Högmark (m). Bergström och Högmark yrkade att Sveriges nationaldag den 6 juni skulle firas som helgdag och att trettondedag jul, den 6 januari, skulle avskaffas som helgdag. Konstitutionsutskottet anförde att något ytterligare tillkännagivande i frågan från riksdagen inte var påkallat (bet. 1992/93:KU7).



### 3 Ekonomiska konsekvenser av en arbetstidsförkortning

#### 3.1 Inledning

För att kunna ta ställning till om den svenska nationaldagen bör bli helgdag måste man förutom att ta ställning till dess kulturella och historiska betydelse också förstå de ekonomiska konsekvenserna som ytterligare en helgdag skulle få. En ytterligare helgdag är att betrakta som en generell arbetstidsförkortning. Man kan utgå från att en arbetstidsförkortning leder till minskad produktion, medan sysselsättnings effekterna är mer svårbedömda. Till följd av produktionsbortfallet får man även räkna med att statsbudgetens utfall påverkas negativt, eftersom skatteintäkterna minskar.

Detta kapitel har främst två syften. Det ena är att diskutera de olika mekanismer som är viktiga vid en bedömning av effekterna på produktionen, sysselsättningen och statsfinanserna. Det andra är att försöka kvantifiera effekterna, i första hand på produktionen, men även i övriga avseenden.

För att ge en bakgrund till frågeställningarna görs inledningsvis en kartläggning av arbetskraftsutbudet. Det ordinarie och faktiska antalet arbetstimmar samt sysselsättningen och driftstiden kommer att behandlas. De effekter som arbetstidsförkortningen får på dessa variabler är avgörande för effekterna på produktionen. En minskad arbetstid leder till ett produktionsbortfall vars storlek är beroende av hur produktiv arbetstiden är på marginalen. Om insatsen av andra produktionsfaktorer samtidigt kan ökas, mildras emellertid den negativa effekten av arbetstidsförkortningen.

En ekonometrisk studie har utförts för att skatta arbetstimmar och arbetsdagarnas bidrag till produktionsvolymen i tillverkningsindustrin. Den redovisas i sin helhet i bilagan och endast en sammanfattning redovisas i detta kapitel. Beräkningarna av effekterna på bruttonationalprodukten är baserade på resultaten från den ekonometrisk studien. Vidare kontrasteras de ekonomiska konsekvenserna av nationaldagen som en extra helgdag mot effekten av att en annan helgdag samtidigt avskaffas eller flyttas. De helgdagsalternativ som

undersöks är trettondedag jul, första maj, Kristi himmelsfärdsdag och annandag pingst. Ett antal faktorer, vars effekter på produktionen inte har kunnat kvantifieras i analysen, men som ändå kan ha betydelse vid en ändrad helgdagsordning, diskuteras också. Produktionsbortfallet vid så kallade klämdagar är ett exempel, säsongsvariationer i sjukfrånvaron ett annat.

Ett särskilt avsnitt ägnas åt sysselsättningseffekterna av att införa nationaldagen som en helgdag. Några beräkningar görs emellertid inte, utan resonemangen är baserade på tidigare empiriska och teoretiska resultat på området. De senare talar för att någon positiv sysselsättningseffekt knappast kommer att uppnås.

Avslutningsvis görs en bedömning av de statsfinansiella konsekvenserna. En arbetstidsförkortning leder till att bruttonationalprodukten minskar. Statens intäkter minskar och utgifterna ökar vilket ökar det redan stora budgetunderskottet.

### 3.2 Arbetskraftsutbudet

Syftet med detta avsnitt är att kartlägga arbetskraftsutbudets utveckling och nuvarande omfattning. Om ytterligare en helgdag införs får detta i första hand återverkningar på antalet arbetade timmar, men även förläggningen över tiden kan påverkas. Reduktionen i antalet arbetstimmar kan i viss mån motverkas med ett ökat övertidsarbete under kringliggande dagar eller helgdagsarbete på den 6 juni, men detta medför samtidigt ökade arbetskraftkostnader. Eventuella förändringar av arbetstidsförläggningen hänger samman med möjligheterna att bibehålla eller utöka driftstiderna i företagen. Mot denna bakgrund är det av intresse att studera den historiska utvecklingen och den nuvarande omfattningen av antalet arbetstimmar. Det kommer också att göras en internationell jämförelse av arbetstiden i detta avsnitt.

Arbete är en förutsättning för välfärd. För att öka standarden - också i form av fritid - måste vi öka produktionen per timme, dvs. produktiviteten. En arbetstidsförkortning minskar produktionskapaciteten och om man halverar arbetstiden måste produktiviteten fördubblas för att produktionen av varor och tjänster ska bli oförändrad. En förkortning som inte kompenseras fullt ut av en produktivitetökning medför en kostnadsökning, både för det privata näringslivet och den offentliga sektorn. Detta leder till prisökningar, eventuella skattehöjningar och ökad arbetslöshet.

Från vissa håll hävdas att det finns utrymme för ytterligare minskning av arbetstiden. Man förutsätter då oftast att detta kan ske med

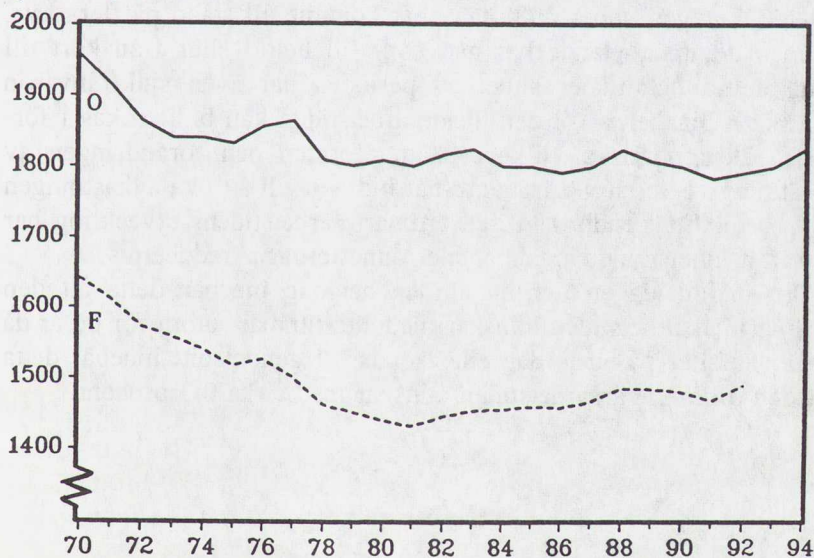


bibehållen reallön och samhällsservice. Om det inte finns någon tillväxt, eller om produktionen till och med minskar, och arbetstiden förkortas, måste vi räkna med att minska välfärden i Sverige. Redan nu finns det emellertid möjligheter att individuellt förkorta arbetsdagen, men med det inkomstbortfall detta kan medföra och som alla inte anser sig ha råd med.

### 3.2.1 Arbetstimmar, sysselsättning och driftstid

Man brukar skilja mellan faktisk och ordinarie arbetstid. Det är det faktiska antalet arbetstimmar som är avgörande för produktionens storlek, medan det ordinarie antalet bestäms av lagar och avtal. Den faktiska arbetstiden avviker från den ordinarie på grund av frånvaro, övertid och merarbete. Den faktiska arbetstidens utveckling avspeglar också förändringar i bestämmelserna rörande den ordinarie arbetstiden. Ett införande av en ytterligare helgdag innebär att den ordinarie arbetstiden per sysselsatt minskar, vilket också förväntas leda till en minskning i den faktiska arbetstiden.

Figur 3.1 Ordinarie (O) och faktiskt (F) antal årsarbetstimmar per sysselsatt, 1970-94



Källor: SCB, SOU 1989:27 och egna beräkningar.

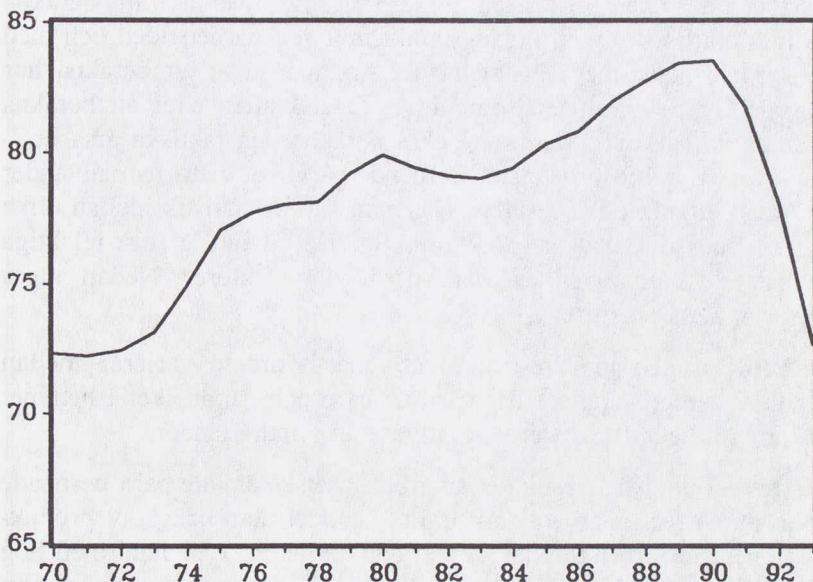
Figur 3.1 visar den ordinarie och faktiska arbetstiden per sysselsatt och år under perioden 1970 - 1994. Uppgifterna för den faktiska arbetstiden är hämtade från nationalräkenskaperna. Den ordinarie arbetstiden har beräknats med utgångspunkt från årsarbetstimmarna för en heltidsarbetande person med arbetsvecka måndag till fredag, där lagstadgad semesterfrånvaro och helgdagsledighet exkluderats från det totala antalet timmar. Förändringarna i den ordinarie arbetstiden beror framför allt på införandet av 40-timmarsvecka 1970 - 1972, införandet av den femte semesterveckan 1978 (1977:480), införandet av två ytterligare semesterdagar 1991 (1990:102), avskaffandet av dessa två dagar 1994 (1992:1329), samt variationer i antalet arbetsdagar till följd av helgdagar och skottår. Den faktiska arbetstiden föll kraftigt under perioden från 1970 till början av 1980-talet, från närmare 1650 till under 1450 timmar. En förklaring till detta är ett ökat arbetskraftsdeltagande av kvinnor med relativt kort arbetstid, ofta deltid. Även lagstiftning rörande föräldraledighet, vård av sjukt barn, studieledighet m.m. har påverkat den faktiska arbetstidens omfattning.

Under 1980-talet har arbetstiden ökat, om än i relativt blygsam omfattning. Det faktiska antalet arbetstimmar per sysselsatt uppgick 1992 till 1490 timmar, vilket motsvarar nivån under slutet av 1970-talet. Ökningen under 1980-talet har kommit till stånd på flera sätt. Många deltidsarbetande har gått över till heltid eller från kort till lång deltid och under slutet av perioden har även sjukfrånvaron minskat. Orsakerna till den ökade arbetstiden kan bl.a. sökas i förändrade ekonomiska villkor. Skattereformen och förändringen av ersättningsreglerna vid frånvaro har bidragit till att öka avkastningen på arbete. Ett trendbrott i den ordinarie arbetstidens utveckling har inträffat innevarande år, då antalet semesterdagar reducerats.

Om nationaldagen blir en allmän helgdag innebär detta att den ordinarie årsarbetstiden minskar med åtta timmar, utom för de år då dagen infaller på en lördag eller söndag. I genomsnitt innebär detta att den ordinarie årsarbetstiden minskar med cirka 0,3 procent.



Figur 3.2 Sysselsättningsandel, 1970-93. Procentandel av befolkningen 16-24 år



Källa: SCB.

Anm: Metodförändringar gör att siffrorna fr.o.m. 1987 inte är helt jämförbara med tidigare år.

Det totala antalet arbetstimmar bestäms dels av den faktiska arbetstiden per sysselsatt, och dels av sysselsättningsandelen, dvs. de sysselsattas andel av befolkningen. Sysselsättningsandelen ökade trendmässigt fram till 1990, vilket åskådliggörs av figur 3.2. Därefter har ett kraftigt och snabbt fall av andelen sysselsatta inträffat, från 84 till 73 procent. Detta sammanhänger både med en ökning av arbetslösheten och en minskning av arbetskraften, bl.a. genom för tidspensioneringar.

Driftstiden i företagen har stor betydelse för möjligheterna att upprätthålla produktionen vid en reducerad arbetstid. Det finns stora skillnader mellan olika näringsgrenar (se bilagan). I tillverkningsindustrin är antalet driftsdagar betydligt färre än i tjänstesektorn.

### 3.2.3 Hur mycket arbetar svensken - en internationell jämförelse

Att införa ytterligare en helgdag utan andra förändringar i helgdagsordningen innebär en generell arbetstidsförkortning. Från kon-

kurrenssynpunkt kan det vara av intresse att belysa hur mycket vi totalt arbetar i Sverige relativt våra viktigaste exportländer.

Arbetstiden kan mätas på olika sätt. Ett mått är att beräkna ordinarie arbetstid med utgångspunkt från veckoarbetstiden och med hänsyn till semester och helgdagar. Andra mått är att beräkna hur stor del av befolkningen som tillhör arbetskraften eller att beräkna andelen sysselsatta. Man kan också beräkna den faktiska årsarbets-tiden för en heltidsarbetande. Beroende på vilket mått man använder kan man erhålla olika resultat. När man jämför statistik mellan olika länder finns det skäl att vara försiktig. Det är lätt att dra felaktiga slutsatser om man inte tar hänsyn till vissa faktorer. Nedan anges några av dessa faktorer:

1. Fördelningen mellan betalt och obetalt arbete varierar mellan olika länder. I länder där vård av barn och gamla sker i hemmet kan det betalda arbetet vara mindre än i andra länder.
2. Det ekonomiska resultatet av arbetsinsatsen är inte bara beroende av hur mycket arbete som utförs i landet utan också av produktionen per arbetstimme, dvs. produktiviteten. I ett land med hög produktivitet kan man ha en hög välfärd trots en relativt kort arbetstid.
3. Den avtalsenliga och lagliga arbetstiden säger lite om den faktiska arbetstiden i ett land. Övertid, frånvaro och inte minst sysselsättningsandelen är faktorer man måste justera normalarbetstiden med.
4. Vid jämförelse av statistik måste man vara medveten om att få definitioner är gemensamma och jämförelser blir därför svåra. Olika metoder och nationella källor ger statistik med stora fel-marginaler.

### **Ordinarie arbetstid**

Ett lands ordinarie arbetstid baseras förutom på lagar och avtal om veckoarbetstid också på bestämmelser rörande semestrar och helgdagar. För att få en mer heltäckande bild av den ordinarie arbetstiden bör man dessutom beakta skolplikten och pensionsåldern som anger ramarna för antalet förvärvsår.



**Tabell 3.1 Ordinarie arbetstid 1993, veckoarbetstid, semesterdagar och årsarbetstid**

	Vecko- arbetstid, timmar	Semester- dagar	Tillkom- mande ledighet, dagar	Årsarbets- tid, timmar
Sverige	40	27		1800
Västtyskland	36,9	30		1639
Storbritannien	38,8	25		1769
Norge	37,5	21		1740
USA	40	12		1904
Danmark	37	25		1695
Finland	40	25	12,5	1732
Frankrike	39	25		1763
Nederländerna	38,75	24,5	8	1730
Italien	40	27	5	1766
Belgien	37,75	20		1737
Japan <sup>a</sup>	44	10		2125

Källa: SAF

Anm: Årsarbetstiden avser vad som normalt gäller för industriarbetare.

<sup>a</sup> Uppgiften för Japan gäller från 1987, källa: SOU 1989:53, Bilaga 6.

I tabell 3.1 redovisas årsarbetstiden justerad för helgdagar, semester och tillkommande ledighet (ledighet utöver helgdagar och lagstadgad semester) för Sveriges tio viktigaste exportländer samt Japan. Man kan se att Sverige har den längsta ordinarie arbetstiden av de europeiska länderna som är med i jämförelsen. Det bör emellertid noteras att Sverige numera har två färre semesterdagar än vi hade 1991. USA och Japan har en betydligt längre ordinarie årsarbetstid än övriga länder i jämförelsen. Det är framför allt på grund av den korta semestern i dessa länder.

Om man dessutom tar hänsyn till åldern för skolplikt och pensionsåldern för respektive land får man fram den institutionella ramen för livsarbetstiden. Även i detta fall har en svensk industri-

arbetare en relativt lång möjlig livsarbetstid (SOU 1989:53, Bilagedel A).

### Faktisk arbetstid

Studerar man däremot antalet faktiskt arbetade timmar för olika länder får man en annan bild, se tabell 3.2 som redovisar en internationell jämförelse av faktisk arbetstid för heltidsarbetande i verkstadsindustrin. Uppgifterna är sammanställda av West European Metal Trades Employers' Organization, WEM, och bearbetade av Sveriges Verkstadsindustrier, VI.

**Tabell 3.2 Faktiskt arbetade timmar per arbetare i verkstadsindustrin, samt sysselsättningsandelen 1991 och 1992**

	Arbetade timmar per arbetare i verkstadsindustrin 1991 <sup>a</sup>	Sysselsättnings- andel, procent 1991 <sup>b</sup>	Sysselsättnings- andel, estimerad, procent 1992 <sup>b</sup>
Sverige	1465	79,2	75,8
Västtyskland	1545	82,5	Uppgifter saknas
Storbritannien	1844	69,1	67,3
Norge	1673	72,9	72,5
USA	Uppgifter saknas	70,5	70,3
Danmark	1626	73,5	73,2
Finland	1604	69,3	64,2
Frankrike	1625	60,2	59,7
Nederländerna	1556	62,9	63,8
Italien	1628	54,4	54,2
Belgien	Uppgifter saknas	57,2	57,0
Japan	Uppgifter saknas	73,6	73,9

a) Avser arbetade timmar inklusive övertid, avräknad semester, sjuk- och övrig frånvaro, beräknat på normalarbetstid.

b) Sysselsättningsandelen avser andelen av befolkningen i åldern 16 - 64 år som är sysselsatt. OECD Employment Outlook July 1993.



Den faktiska årsarbetstiden är kortast i Sverige. Skillnaden i arbetade timmar mellan Sverige och de övriga länderna beror i huvudsak på den höga frånvaron i Sverige. Sverige har generösare ledighetslagar än de flesta andra länder avseende föräldraledighet, ledighet för studier etc., men det är också en fråga om definitioner av frånvaro. Sjukfrånvaron i Sverige har dessutom sjunkit markant de senaste åren. Det bör också påpekas att de svenska ledighetslagarna kan medföra att sysselsättningsandelen är högre än den annars skulle vara.

När man mäter arbetstid i ett land är ett intressant mått hur stor arbetsinsats landets totala befolkning åstadkommer. I länder med hög sysselsättningsandel behöver inte den enskilda individen arbeta lika mycket för att upprätthålla produktionen som i länder där en mindre del av befolkningen är sysselsatt. Sysselsättningsandelen i de olika länderna redovisas också i tabell 3.2.

Om man är intresserad av att göra en internationell jämförelse av arbetstiden ur konkurrenssynpunkt bör man vara medveten om att det inte enbart är den totala arbetsinsatsen i ett land som är av betydelse utan också kostnaden per arbetstimme. Den fasta kostnaden per anställd medför att vid en kort faktisk arbetstid per sysselsatt blir kostnaden per arbetstimme högre än om arbetstiden är lång.

### 3.3 Vad bestämmer produktionens storlek?

För att producera en kvantitet av varor eller tjänster krävs insatser av minst en produktionsfaktor, i regel flera. De två viktigaste är i allmänhet arbetskraft och kapital, där kapitalet utgörs av maskiner och anläggningar. Exempel på andra produktionsfaktorer är insatsvaror och naturtillgångar. Att det i analysen bortses från dessa har liten betydelse för de principiella resonemang som förs. Den teknologiska nivån har också betydelse. En mer avancerad teknologi ger upphov till en större produktionsvolym för givna insatser av kapital och arbetskraft.

En given produktionsvolym kan uppnås på flera sätt, med olika kombinationer av kapital och arbete. Företaget väljer den mest lönsamma kombination av produktionsfaktorer som omständigheterna medger. Minskad tillgång eller högre kostnad för t.ex. arbetskraft kan leda till att mer kapital används, och omvänt. Substitutionsmöjligheterna beror på rådande produktionsteknologi och kostnadsförhållanden i företaget, men också på vilket tidsperspektiv som anläggs. På kort sikt är möjligheterna till substitution mer begränsade än på lång sikt.

Kapitalet och arbetskraften kan utnyttjas mer eller mindre intensivt. För förståelsen av produktionssambanden är det centralt att skilja mellan den kvantitet av produktionsfaktorerna som företaget har tillgång till, kapitalstocken och antalet sysselsatta, och vilken grad de kommer till användning, utnyttjandegraden. En utökning av antalet helgdagar innebär i första hand ett minskat utnyttjande av resursen arbetskraft. Antalet arbetstimmar per sysselsatt kan förväntas minska. Arbetskraftens storlek, dvs. antalet sysselsatta, och kapitalstocken påverkas däremot i mindre utsträckning. Kapitalets driftstid kan dock förändras till följd av arbetstidsförkortningen.

Variationerna i arbetskraftens utnyttjandegraden, mätt som antal arbetstimmar eller arbetsdagar, beror på övertid- och merarbete, men också på andra faktorer, som företaget oftast inte råår över i lika hög grad. Exempel på sådana faktorer är semestrar eller annan ledighet (bl.a. helgdagar), sjukfrånvaro, samt tillfälliga produktionsavbrott till följd av t.ex. arbetsmarknadskonflikter, strömavbrott eller brand. I den mån variationerna kan förutses av företaget kan man räkna med att effekterna på produktionen blir mindre kännbara än annars, eftersom möjligheterna till substitution över tiden eller med andra produktionsfaktorer är större. Frånvaro på grund av helgdagar är förutsebar i en helt annan utsträckning än t.ex. sjukfrånvaro.

Om nationaldagen blir helgdag innebär det en minskning av antalet arbetsdagar. Med allra största sannolikhet leder den extra helgdagen till ett produktionsbortfall eftersom arbetskraften, och i många fall även kapitalet, kan utnyttjas i mindre utsträckning än förut. Substitutionseffekter kan emellertid uppstå om företaget motverkar den minskade tillgången på arbetsdagar genom att öka användningen av andra produktionsfaktorer. Företaget kan:

- ☐ öka övertids- och merarbetet
- ☐ öka antalet sysselsatta
- ☐ öka driftstiden
- ☐ använda mer kapital

Eftersom möjligheterna till en sådan substitution bestäms av produktionsteknologin och kostnadsförhållandena, kan anpassningsmekanismerna antas variera mellan olika företag och branscher. Eventuella anpassningar orsakar i allmänhet merkostnader, varför substitutionseffekterna inte fullt ut kompenserar för det produktionsbortfall som minskningen av antalet arbetsdagar ger upphov till.



### 3.4 Hur stort blir produktionsbortfallet till följd av nationaldagen?

Ett införande av nationaldagen som helgdag får främst konsekvenser för utnyttjandegraden av kapitalet och arbetskraften, medan kapitalstocken och antalet sysselsatta inte kommer att förändras i lika hög grad. Syftet med detta avsnitt är att försöka kvantifiera betydelsen av dessa effekter. Särskilt avseende fästs vid antalet arbetstimmar och arbetsdagar, eftersom den föreslagna helgdagsförändringen innebär att den ordinarie arbetstiden reduceras.

För att ange storleken på effekterna kommer begreppet elasticitet att användas. Med detta avses i vilken grad produktionen ökar när insatsen av en produktionsfaktor ökar, vid givna nivåer på övrig resursförbrukning. Elasticitetsbegreppet är mycket användbart för att analysera effekter både på produktion och produktivitet.

Det är av särskilt intresse att få reda på om elasticiteten är större eller mindre än ett. Om elasticiteten är större än ett, innebär detta att vid t.ex. en procents ökning i användningen av produktionsfaktorn i fråga ökar den producerade kvantiteten med mer än en procent. Produktiviteten, dvs. produktionens storlek i förhållande till resursförbrukningen, ökar därmed. Om elasticiteten däremot är mindre än ett, ökar produktionen med mindre än en procent och produktiviteten minskar. Ett värde lika med ett på elasticiteten anger att produktionen ökar lika mycket som den procentuella ökningen i faktoringen, vilket också innebär att produktiviteten förblir oförändrad.

Vad innebär dessa elasticitetsvärden för tolkningen av effekterna av en arbetstidsförkortning? Om t.ex. arbetsdagarnas elasticitet är 0,5 betyder detta att produktionen bara minskar med en halv procent när antalet arbetsdagar minskar med en procent. Produktionen faller i så fall mindre än proportionerligt mot minskningen i antalet arbetsdagar. Detta är liktydigt med en produktivitetsvinst, vilket gör effekten av arbetstidsförkortningen mindre kännbar.

I följande avsnitt presenteras resultaten från ett antal tidigare studier, där man undersökt elasticiteten för antalet arbetstimmar per sysselsatt. Därefter sammanfattas resultaten från en undersökning som gjorts särskilt för denna utredning (se bilagan). I den sistnämnda studien ingår antalet arbetsdagar som en särskild förklaringsfaktor, varför även arbetsdagarnas elasticitet kunnat beräknas. De erhållna resultaten ligger till grund för uppskattningar av produktionsbortfallet som skulle bli följden av att nationaldagen blir en allmän helgdag. Dessa resultat ställs också i relation till ett antal alternativ, där samtidigt en nu existerande helgdag upphör eller flyttas.



### 3.4.1 Tidigare studier av arbetstidsproduktiviteten

I tabellerna 3.3 och 3.4 presenteras utländska respektive svenska skattningar av produktionsfunktioner där, förutom kapitalet, antalet sysselsatta och antalet arbetstimmar per sysselsatt ingår som separata förklaringsvariabler. Den förklarade variabeln är produktionsvärdet. I tabellerna redovisas de erhållna elasticiteterna för arbetstimmar. Som synes är variationen ganska stor. Studierna ger alltså inte något entydigt besked om storleken på effekterna.

Gemensamt för de äldsta utländska studierna, i tabell 3.3, är att man estimerat elasticiteter för antalet arbetstimmar till ett betydligt högre värde än ett, vilket innebär att arbetstimmar är mycket produktiva på marginalen. Det finns emellertid ett antal yngre studier, varav en svensk (Åberg, 1985, även beskriven i Åberg, 1986), där elasticiteten befunnits vara klart lägre än ett. En tredje grupp av analyser är de av senast datum, vilka erhåller elasticitetsvärden nära ett. Bland dessa studier återfinns två av de svenska, Anxo & Bigsten, 1989, och Anxo & Sterner, 1991 (se tabell 3.4).

**Tabell 3.3 Utländska studier av arbetstidens effekter på produktionen. Elasticiteter för antalet arbetade timmar per sysselsatt**

Studie	Land	Period	Elasticitet
Feldstein (1967)	Storbritannien	1954, 1957, 1960	1,1 - 4,6
Craine (1973)	USA	1947 - 67	0,9 - 2,2
Leslie & Wise (1980)	Storbritannien	1948 - 68	0,6
Leslie (1984)	USA	1948 - 76	1,3
Hart & McGregor (1988)	Tyskland	1968 - 78	0,8
Mairesse & Kremp (1993)	Frankrike	1984 - 88	0,3 - 0,7

Anm: Elasticiteterna avser delar av näringslivet (SNI 1 - 5, 7) i Leslie & Wise, 1980, delar av privat tjänstesektor (restauranger och hotell samt viss konsultverksamhet) i Mairesse & Kremp, 1993, i övriga studier tillverkningsindustrin. Produktionsfunktionen är i samtliga fall av Cobb-Douglastype.

Produktivitetseffekterna av förändringar i antalet arbetstimmar per sysselsatt kan antas vara beroende av hur lång arbetstiden är i utgångsläget. Vid en lång arbetstid kan trötthetseffekter göra sig gällande, vilket får till följd att arbetstimmar på marginalen inte är så produktiva. Samtidigt är spiltiden, dvs. tidsåtgången för att ställa i ordning maskiner och andra arbetsuppgifter som är oberoende av



arbetstidens längd, av mindre relativ betydelse än om arbetstiden är kort. I sådana lägen kan man förvänta sig att arbetstimmarnas elasticitet är låg, vilket innebär att en reduktion av arbetstiden leder till att produktiviteten stiger. Denna hypotes får också stöd i de skattningar för olika tidsperioder som redovisas av Åberg, 1985 (se tabell 3.4). Ju senare tidsperiod, dvs. ju kortare arbetstid, desto högre elasticitet erhöles.

Skillnader i ekonometrisk metodologi är förmodligen en viktig förklaring till de olikartade resultaten i studierna vad beträffar elasticiteternas storlek. Enligt Hart & McGregor, 1988, kan divergensen till stor del förklaras med att ekvationerna i de första studierna felspecificerats. Man har inte tagit hänsyn till kapitalets utnyttjandegrad, utan endast använt uppgifter om kapitalstockens storlek. Eftersom kapitalets respektive arbetskraftens utnyttjandegrad är positivt korrelerade, har detta lett till att det uppmätta värdet på arbetstimmarnas elasticitet överskattats. Med andra ord har den produktivitetshöjande effekt som egentligen är att hänföra till kapitalutnyttjandet fångats upp av antalet arbetstimmar.

**Tabell 3.4 Svenska studier av arbetstidens effekter på produktionen. Elasticiteter för antalet arbetade timmar per sysselsatt**

Studie	Period	Elasticitet
Åberg (1985)	1963 - 82	0,8 (0,6)
	1963 - 66	0,7 (0,2)
	1967 - 72	0,8 (0,5)
	1973 - 82	0,9 (0,8)
Anxo & Bigsten (1989)	1980 - 83	0,9
Anxo & Sterner (1991)	1970 - 88	0,8

Anm: Elasticiteter inom parentes avser hela näringslivet, övriga avser tillverkningsindustrin. Produktionsfunktionen är av Cobb-Douglas-, CES- och translogtyp i Anxo & Bigsten (1989), i övriga studier Cobb-Douglas.

De mest tillfredsställande studierna från metodologisk synpunkt kontrollerar för graden av kapitalanvändning (Hart & McGregor, 1988, Anxo & Bigsten, 1989, och Anxo & Sterner, 1991). Detta har gjorts genom att variabler för kapacitetsutnyttjandet eller driftstiden införts i den skattade ekvationen. I dessa studier har man också fått värden som ligger relativt nära ett. I de båda svenska studierna kan det inte förkastas att elasticiteten är lika med ett. En elasticitet nära

ett innebär att arbetstimmar på marginalen är ungefär lika produktiva som övrig arbetstid. En reduktion av antalet arbetstimmar skulle därmed leda till en proportionell minskning av produktionen.

En intressant observation är att de studier där hela näringslivet ingår uppvisar mindre elasticiteter än de analyser som enbart avser tillverkningsindustrin. Vidare gäller för den enda studie som exklusivt inriktats på tjänstesektorn att de erhållna elasticiteterna är relativt små (Mairesse & Kremp, 1993). Dessa resultat kan bero på att den genomsnittliga driftstiden är längre i tjänstesektorn än i tillverkningsindustrin. Eftersom dataunderlagen och i många fall även den ekonometrisk metodologin är olika i studierna, är det dock svårt att med bestämdhet dra denna slutsats.

Det kan slutligen noteras att man i de ovannämnda studierna i flertalet fall funnit att elasticiteterna för antalet sysselsatta och antalet arbetstimmar inte är lika stora, vilket indikerar att produktivitetseffekterna är olika vid förändringar i dessa variabler. Resultaten i de svenska studierna avviker dock i viss mån från de övriga. Man har i två av studierna funnit att elasticiteten för antalet sysselsatta och antalet arbetstimmar är ungefär lika (Åberg, 1985, och Anxo & Sterner, 1991). Slutsatsen som bör dras av detta är att det kan vara missvisande att analysera effekterna av arbetstidsförkortningar enbart genom att skatta elasticiteten för det totala antalet arbetstimmar. Det är önskvärt med en uppdelning i antalet sysselsatta och något mått på arbetskraftens utnyttjandegrad. I de refererade studierna har antalet arbetstimmar per sysselsatt använts, men även andra mått, t.ex. antalet arbetsdagar per sysselsatt, är tänkbara.

### 3.4.2 Sammanfattning av den ekonometriska studien av arbetstidsproduktiviteten

I detta avsnitt sammanfattas resultaten av den ekonometriska undersökningen, som ingår som bilaga till utredningen. I denna studie har produktionsfunktioner skattats, där förutom kapital, ett antal mått på sysselsättning och arbetskraftens utnyttjandegrad ingår som förklarande variabler. Tre olika modeller har specificerats, där följande förklaringsvariabler ingår:

Modell 1: Kapital  
Totalt antal arbetstimmar

Modell 2: Kapital  
Antal sysselsatta  
Antal arbetstimmar per sysselsatt



Modell 3:     Kapital  
              Antal sysselsatta  
              Antal arbetsdagar per sysselsatt  
              Antal arbetstimmar per sysselsatt och dag

Modellformuleringarna 2 och 3 gör det möjligt att skilja mellan de effekter på produktionen som beror på förändringar i arbetskraftsutnyttjandet och de effekter som i stället kommer från variationer i sysselsättningen. Modell 3 är den mest generella formuleringen, där förändringar i antalet arbetsdagar kan särskiljas från andra förändringar i arbetskraftsutnyttjandet. Hänsyn kan tas till eventuell substitution, där insatser av andra faktorer än arbetsdagar kan motverka ett produktionsbortfall till följd av ytterligare en helgdag. (Modellerna 1 - 3 motsvarar ekvationerna 6 - 8 i bilagan.)

Underlaget för undersökningen är ett kombinerat tidsserie- och tvärsnittsmaterial, där kvartalsdata för åtta undergrupper inom tillverkningsindustrin under perioden 1980:1 - 1990:1 utnyttjats. Antalet arbetsdagar har mätts som antalet ordinarie arbetsdagar måndag - fredag. De kvartalsvisa variationerna i denna variabel beror till stor del på variationer i antalet helgdagar. Kapitalstocken har justerats för kapacitetsutnyttjandet. Dataunderlaget beskrivs utförligt i bilagan, där också modellerna, tillvägagångssättet vid skattningsarna och de ekonomiska resultaten redovisas mer ingående.

Det bör understrykas att datamaterialet endast avser tillverkningsindustrin. Eftersom denna industri endast svarar för omkring 20 procent av rikets samlade produktion, finns det anledning att närmare beröra skälen till den avgränsning som gjorts. En analys för en större del av ekonomin, där även de tjänsteproducerande sektorerna inkluderats, vore visserligen önskvärd, men skulle föra med sig flera svåröverkomliga och välkända problem. Tjänsternas heterogenitet gör det svårt att dra några slutsatser om produktivitetseffekterna enbart på basis av de aggregerade branschdata som är tillgängliga (Assarsson, 1991, och Hjalmarsson, 1991). För att uppgiften ska kunna lösas på ett tillfredsställande sätt krävs tillgång till data på företagsnivå. En ytterligare komplikation är att en stor del av tjänstesektorn utgörs av offentlig produktion som inte är prissatt på någon marknad. För denna produktion observeras endast kostnaderna, vilket inte är något lämpligt underlag för bedömning av produktivitetseffekter. Slutligen är bristande tillgång på data för kapacitetsutnyttjandet i tjänstesektorn en omständighet som också gör det svårt att göra analyser för hela ekonomin.

I tabell 3.5 sammanställs skattningsresultaten för tillverkningsindustrin. Där redovisas inom vilka intervall de erhållna elasticiteter-



na ligger samt resultaten i den specifikation som ansetts vara att föredra, dvs. modell 3. Samtliga elasticitetsvärden är statistiskt säkerställda i denna modell.

**Tabell 3.5 Sammanställning av skattade elasticiteter för olika produktionsfaktorer**

Variabel	Elasticitet	
	Intervall	Föredragen specifikation
Kapital	0,3 - 0,4	0,4
Totalt antal arbetstimmar	0,4 - 0,8	-
Antal sysselsatta	0,6 - 0,8	0,6
Antal arbetstimmar/sysselsatt	0,3 - 0,6	-
Antal arbetsdagar/sysselsatt	1,0 - 1,2	1,0
Antal arbetstimmar/dag och sysselsatt	0,3 - 0,6	0,3

Anm: Produktionsfunktionen är av Cobb-Douglastyp och datamaterialet avser svensk tillverkningsindustri under perioden 1980:1 - 1990:1. Antalet observationer är 328. Se bilagan för en mer utförlig beskrivning av undersökningen.

Kapitalets elasticitet ligger genomgående mellan 0,3 och 0,4, vilket är nära resultaten i tidigare studier. Detta innebär att en ökning av kapitalet med en procent ökar produktionen med 0,3 till 0,4 procent när insatsen av övriga produktionsfaktorer hålls konstant. Även skattningarna beträffande det totala antalet arbetstimmar ger resultat som huvudsakligen ligger i linje med vad man funnit i föregående analyser. Elasticiteterna för antalet arbetstimmar per sysselsatt är 0,3 - 0,6. Dessa värden är lägre än de i tabell 3.3 och 3.4 redovisade resultaten (Åberg, 1985, och, framför allt, Anxo & Bigsten, 1989, och Anxo & Sterner, 1991).

Ett av undersökningens viktigaste resultat är att elasticiteten för antalet arbetsdagar är relativt stor - den är lika med ett. Om antalet arbetsdagar ökar med en procent, ökar produktionen således också med en procent. Några produktivitetsvinster vid en utökning av antalet helgdagar skulle alltså inte föreligga. Minskningen av produktionen blir med andra ord proportionell mot neddragningen av antalet arbetsdagar.

Elasticiteterna för antalet arbetstimmar per dag och sysselsatt är betydligt lägre (0,3 - 0,6) än de elasticiteter som erhålls för arbetsdagarna. Den uppdelning av arbetstiden per sysselsatt i två kompo-



nenter som gjorts i analysen förefaller därför motiverad, och specifikationen i modell 3 föredras framför de övriga.

Den relativt höga elasticiteten för antalet ordinarie arbetsdagar är konsistent med observationen att de flesta arbetar femdagarsvecka måndag till fredag och att denna period också utgör driftstiden inom den övervägande delen av tillverkningsindustrin (se bilagan). Helgdagarnas förutsebarhet kan antas ha en förmildrande inverkan på produktionsbortfallet, men denna omständighet tycks inte vara av stor betydelse. Bristen på jämförelsematerial gör emellertid att tolkningar i termer av orsakssamband måste göras med försiktighet.

### 3.4.3 Beräkningar av produktionsbortfallet

I detta avsnitt görs ett försök att kvantifiera effekterna på produktionen i tillverkningsindustrin, samt i hela ekonomin, till följd av en förändrad helgdagsordning. Beräkningarna bygger på de elasticiteter för arbetstimmar och arbetsdagar för tillverkningsindustrin vilka redovisats i föregående avsnitt. Uppskattningen av effekterna på bruttonationalprodukten innebär att även de tjänsteproducerande delarna av näringslivet och offentliga sektorn inkluderas. Då den ekonometriska analysen inte avser hela ekonomin, måste vissa antaganden göras om elasticiteterna i de sektorer som exkluderats. Detta gör att beräkningarna för bruttonationalprodukten måste betraktas som mer osäkra än de beräkningar som endast avser tillverkningsindustrin.

Simuleringar har utförts för att uppskatta effekterna på produktionen, dels om nationaldagen blir en helgdag med bibehållen helgdagsordning i övrigt, och dels om nationaldagen blir helgdag samtidigt som en befintlig helgdag ändras. Följande alternativ har undersökts:

- ☐ Nationaldagen (6/6) införs som en helgdag utöver redan existerande helgdagar

Nationaldagen blir helgdag samtidigt som en av följande helgdagar ändras:

- ☐ Trettondedag jul (6/1) upphör att vara helgdag i borgerligt hänseende
- ☐ Första maj (1/5) upphör att vara helgdag eller flyttas till den första lördagen eller söndagen i maj
- ☐ Kristi Himmelfärdsdag (Kr HfD) upphör att vara helgdag borgerligt hänseende
- ☐ Annandag pingst (AnD P) upphör att vara helgdag

Då vissa av dessa dagar är fasta, medan andra är rörliga, blir effekterna på antalet ordinarie arbetsdagar i femdagarsvecka olika. Så infaller t.ex. Kristi himmelfärdsdag och annandag pingst alltid på en torsdag respektive måndag, dvs. under dagar som normalt är arbetsdagar. De andra dagarna, trettondedag jul och första maj, kan däremot infalla på olika veckodagar, vilket innebär att de i två fall av sju infaller på en lördag eller söndag. I de simuleringar som utförs är Kristi himmelfärdsdag och annandag pingst respektive trettondedagen och den första maj ekvivalenta alternativ sett över hela veckodagscykeln.<sup>1</sup>

**Tillverkningsindustrin**

Simuleringsresultaten för tillverkningsindustrin presenteras i tabell 3.6. De redovisas med utgångspunkt från ett referensalternativ, vilket är den nu gällande helgdagsordningen. Två olika specifikationer, modell 3 och modell 2, vilka redovisats i avsnitt 3.4.2, utgör grund för beräkningarna. Modell 3 inkluderar antalet arbetsdagar, vilket är den specifikation som föredras. Antalet arbetstimmar per sysselsatt är en av förklaringsvariablerna i modell 2, och det har antagits att åtta timmar motsvarar en arbetsdag. Simuleringarna i modell 3 bygger på antaganden om förändringar i antalet arbetsdagar, medan förändringar i antalet arbetstimmar per sysselsatt ligger till grund för simuleringarna i modell 2.

**Tabell 3.6 Simuleringar av effekterna på produktionen i tillverkningsindustrin vid en förändrad helgdagsordning**

Modell	Effekter på produktionen i tillverkningsindustrin i förhållande till referensalternativet, procent.		
	6/6 extra helgdag	6/6 helgdag och samtidigt ändras	
		6/1 eller 1/5	Kr HfD eller AnD P
3	- 0,28	0	+ 0,12
2	- 0,13	0	+ 0,05

Anm: Simuleringarna är baserade på skattningarna i tabell 3.5. Referensalternativet är existerande helgdagsordning. Modellerna definieras i avsnitt 3.4.2. Se även bilagan för en mer utförlig beskrivning, där modell 3 motsvarar regressionen i kolumn 6 och modell 2 regressionen i kolumn 5 i tabell 5.

<sup>1</sup> Det har bortsetts från det mycket ovanliga fall då annandag pingst och nationaldagen sammanfaller.



Resultaten för modell 3 visar att om man inför nationaldagen som en helgdag, allt annat lika, skulle det medföra ett produktionsbortfall inom tillverkningsindustrin på omkring 0,3 procent i genomsnitt. I absoluta tal, och tillämpat på 1991 års produktionsnivå (senast tillgängliga uppgifter), innebär detta en minskning av förädlingsvärdet med drygt 700 miljoner kronor i samma års pris. Under konjunkturmässigt mer normala år får man räkna med ett ännu större bortfall av det reala produktionsvärdet.

Eftersom en ytterligare helgdag innebär att produktion går förlorad även under alla kommande år, bör ett nuvärde av det framtida produktionsbortfallet beräknas. Storleken är bl.a. beroende på hur den framtida inkomsten värderas, dvs. vilken diskonteringsfaktor som tillämpas. Med antaganden om en diskonteringsfaktor på fem procent, evig tidshorisont och ett konstant realt produktionsvärde över tiden, blir nuvärdet av 700 miljoner kronor lika med 14 miljarder kronor ( $700/0,05$ ). En lägre diskonteringsfaktor eller ett mer realistiskt antagande om ekonomisk tillväxt leder till att nuvärdet blir större.

Om samtidigt en annan helgdag tas bort sker dock ingen produktionsminskning. Om trettondedag jul eller helgdagen den första maj avskaffas eller flyttas ger det ett nollresultat i förhållande till referensalternativet. I de fall då Kristi himmelsfärdsdag eller annandag pingst avskaffas som helgdagar blir det t.o.m. fråga om en ökning med cirka 0,1 procent. Detta motsvarar mer än 300 miljoner kronor i 1991 års produktion, men ökningen blir ojämnt fördelad över åren i enlighet med veckodagscykeln. Nuvärdet blir, med ovanstående antaganden, lika med sex miljarder kronor.

Enligt modell 2, där antalet arbetstimmar förändras, är effekterna på produktionen av mindre omfattning. Denna specifikation betraktas som underlägsen modell 3, men kan ändå ge en indikation om graden av osäkerhet i beräkningarna.

### **Hela ekonomin**

Hur stora blir effekterna på produktionen i hela ekonomin, dvs. på bruttonationalprodukten, till följd av en förändrad helgdagsordning? För att kunna beräkna dessa effekter måste man ha kännedom om arbetsdagarnas (eller arbetstimmarernas) elasticitet inte bara i tillverkningsindustrin, utan även i övriga delar av ekonomin. Man kan inte utgå från att elasticiteterna är lika. Av tidigare redovisade skäl har det inte bedömts som meningsfullt att göra en ekonometrisk studie för andra sektorer än tillverkningsindustrin. Resultaten som erhöles för denna del av näringslivet (modell 3) kan emellertid tillsammans



med uppgifterna om driftstider i olika näringsgrenar, bilda utgångspunkt för en diskussion om effekterna för hela ekonomin.

Det har noterats att driftstiderna är avsevärt längre i de tjänstproducerande sektorerna än i tillverkningsindustrin. En ytterligare helgdag kan därför antas reducera driftsdagarna i mindre utsträckning i tjänstesektorn. Detta talar för att produktionsminskningen inte blir större än inom tillverkningsindustrin, dvs. elasticiteten för arbetsdagarna är maximalt lika med ett. Detta antagande utgör ramen för kalkylerna för hela ekonomin, vilka presenteras i tabellerna 3.7 och 3.8. I beräkningarna har elasticiteten varierats mellan 0,7 och 1,0. En elasticitet för hela ekonomin på ett innebär att den elasticitet som estimerats för tillverkningsindustrin antas gälla också i övriga ekonomin. I de övriga fallen antas elasticiteten i övriga ekonomin vara mindre än ett.

Tabell 3.7 visar de procentuella effekterna på bruttonationalprodukten av olika helgdagsordningar. Effekterna är kvalitativt, dvs. teckenmässigt identiska med resultaten avseende tillverkningsindustrin i tabell 3.6. Det finns däremot kvantitativa skillnader, beroende på vilka antaganden som görs om arbetsdagarnas elasticitet. Känsligheten för de olika antagandena är dock inte påfallande stor. Om nationaldagen blir helgdag, med övriga helgdagar oförändrade, minskar bruttonationalprodukten med mellan 0,2 och 0,3 procent. De övriga kolumnerna i tabellen avser konsekvenserna av en samtidig förändring av andra helgdagar. Om man tar bort trettondedag jul eller första maj ger det ingen produktionsförändring. Bruttonationalprodukten ökar t.o.m., med omkring 0,1 procent, om Kristi himmelsfärdsdag eller annandag pingst tas bort som allmänna helgdagar.

**Tabell 3.7 Uppskattningar av effekterna på bruttonationalprodukten vid en förändrad helgdagsordning**

Antagande om storleken på elasticiteten för antalet arbetsdagar	Effekter på BNP i förhållande till referensalternativet, %		
	6/6 extra helgdag	6/6 helgdag och samtidigt ändras	
		6/1 eller 1/5	Kr HfD eller AnD P
1,0	- 0,29	0	+ 0,12
0,9	- 0,26	0	+ 0,11
0,8	- 0,23	0	+ 0,10
0,7	- 0,20	0	+ 0,09

Anm: Referensalternativet är existerande helgdagsordning.



I tabell 3.8 har de procentuella effekterna omvandlats till absoluta förändringar i produktionsvärdet för ett specifikt år (1992). Med nationaldagen som en extra helgdag skulle bruttonationalprodukten minska med mellan tre och fyra miljarder kronor. En nuvärdeskalkyl, med samma antaganden som tidigare, ger ett resultat på 60 - 80 miljarder kronor. Om samtidigt Kristi himmelsfärdsdag eller annandag pingst avskaffades skulle det i stället medföra en ökning av bruttonationalprodukten med en till två miljarder kronor. Nuvärdet beräknas till 25 - 35 miljarder kronor.

**Tabell 3.8 Uppskattningar av effekterna på bruttonationalprodukten 1992 vid en förändrad helgdagsordning, miljarder kronor i 1992 års priser**

Antagande om storleken på elasticiteten för antalet arbetsdagar	Effekter på BNP, miljarder kronor		
	6/6 extra helgdag	6/6 helgdag och samtidigt ändras	
		6/1 eller 1/5	Kr HfD eller AnD P
1,0	- 4,1	0	+ 1,8
0,9	- 3,7	0	+ 1,6
0,8	- 3,3	0	+ 1,4
0,7	- 2,9	0	+ 1,2

Anm: Referensalternativet är existerande helgdagsordning.

Det bör återigen betonas att kalkylerna i tabellerna 3.7 och 3.8 ska betraktas som grova uppskattningar. Det går dock att dra slutsatsen att förändringar av helgdagsordningen kan få ekonomiska konsekvenser som är långt ifrån försumbara. Eftersom förändringarna är att betrakta som permanenta måste hänsyn tas till bortfallet av en framtida produktion. Även när antagandena bakom nuvärdeskalkylerna varierar (inom realistiska intervall) så uppgår kostnaden för att göra nationaldagen till en helgdag i samtliga fall till tiotals miljarder kronor.

#### 3.4.4 Ej kvantifierade effekter

Det finns flera faktorer som inte har kunnat beaktas i de föregående avsnitten, men som ändå kan ha betydelse för vilken helgdagsförändring som är att föredra från produktionssynpunkt. Några av dessa icke kvantifierade faktorer, här benämnda "klämdageeffekten", "sjukfrånvaroeffekten", "drifttidseffekten" samt "exporteffekten", diskuteras i detta avsnitt. Omställningskostnader av engångskaraktär,



i samband med omläggningar av arbets- och driftsscheman o.d., beaktas ej. Framställningen begränsas dessutom till sådana effekter som inte enbart är att hänföra till en viss näringsgren.

### **Klämdagseffekten**

En så kallad klämdag är en ledighet som tas ut i anslutning till en helgdag. Syftet är i regel att få till stånd en längre sammanhängande ledighet som även inbegriper ett veckoslut. I princip skall den lediga dagen ha arbetats in, men det kan inte uteslutas att ett visst godtycke i form av icke inarbetad frånvaro förekommer. I det senare fallet ger klämdagarna upphov till ett produktionsbortfall. Eftersom benägenheten att utnyttja klämdagar varierar kan det dessutom vara svårt för utomstående att förutsäga om ett visst företag (eller en viss myndighet) tillämpar normala arbetstider eller ej under sådana dagar. Denna brist på information kan bidra till ökade kostnader i samhället, vilka kunde ha undvikits om ledigheten i stället koordinerats mellan olika företag.

Eftersom Kristi himmelsfärdsdag alltid infaller på en torsdag har den påföljande fredagen i många fall kommit att utnyttjas som klämdag. Om sådana dagar verkligen ger upphov till minskad nettoproduktion och andra kostnader till följd av bristande information, så vore det ur denna synvinkel en fördel om himmelsfärdsdagen upphörde att vara helgdag.

Trettondedag jul och första maj kan också orsaka klämdagar, men endast då dessa dagar infaller på en tisdag eller på en torsdag. Nationaldagen orsakar exakt samma klämdageffekt som trettondedag jul och första maj. Att byta någon av dessa helgdagar mot nationaldagen skulle därför med avseende på klämdageffekten vara neutralt. Annandag pingst ger däremot inte upphov till någon klämdag då dagen alltid infaller på en måndag.

Det bör observeras att förutom klämdagar ger helgdagar också upphov till att en halv dag dagen före helgdagen ofta blir arbetsfri.

### **Sjukfrånvaroeffekten**

Sjukfrånvaron uppvisar ett starkt säsongsberoende mönster. Frånvaron är vanligtvis högst i det första och fjärde kvartalet och lägst i det andra och tredje. Att ta bort eller flytta en helgdag som infaller under en period med normalt låg frånvaro, skulle kunna påverka produktionsmöjligheterna positivt.

Kristi himmelsfärdsdag, annandag pingst och första maj infaller samtliga under andra kvartalet då sjukfrånvaron är relativt låg, vilket innebär att det är bättre att flytta eller ta bort någon av dessa hel-



dagarna än trettondedag jul som infaller i kvartalet med den högsta frånvaron.

### Driftstidseffekten

I vilken grad utnyttjas de aktuella helgdagarna vid kontinuerlig drift inom industrin? Produktionen pågår i regel trettondedag jul och Kristi himmelsfärdsdag, men inte i lika hög grad den första maj eller annandag pingst. "Driftstidseffekten" skulle göra det mer fördelaktigt att ta bort eller flytta första maj eller annandag pingst, eftersom produktionen därigenom borde öka mer. En flyttning av helgdagen första maj till den första lördagen eller söndagen i maj kan innebära att produktionen i stället upphör den dagen. I så fall är annandag pingst ett mer fördelaktigt alternativ att ändra än första maj.

### Exporteffekten

"Exporteffekten" avser den inverkan helgdagarnas förläggning har på exportföretagens internationella kontakter och exportmöjligheter. Från denna synpunkt kan det anses värdefullt om helgdagarna i Sverige infaller samtidigt som helgdagarna i de största exportmarknaderna. Man skulle då i första hand ta bort eller flytta en helgdag som i liten utsträckning har samma status i andra länder. Av tabell 3.9 kan man utläsa helgdagsfrekvensen i våra viktigaste exportländer.

**Tabell 3.9 Länder i vilka trettondedag jul, första maj, Kristi himmelsfärdsdag och annandag pingst är allmän helgdag**

Trettondedag jul	Första maj	Kristi himmelsfärdsdag	Annandag pingst
Finland Italien	Tyskland Norge Finland Frankrike Italien Belgien	Tyskland Norge Danmark Finland Frankrike Nederländerna Belgien	Tyskland Norge Danmark Frankrike Nederländerna Belgien
Totalt: 2	6	7	6

Amn: Uppgifterna är hämtade från tabell 2.1 i avsnitt 2.3.

Utifrån kriteriet att det kan anses värdefullt om helgdagarna i Sverige infaller samtidigt som helgdagarna i de största exportmarknaderna är trettondedag jul den dag som borde upphöra att vara allmän helgdag.



Endast två av våra viktigaste exportländer, Finland och Italien, har trettondedag jul som allmän helgdag. Annandag pingst, Kristi himmelfärdsdag och den första maj är däremot helgdagar i flertalet av våra viktigaste exportländer.

### 3.4.5 Sammanfattning av effekterna på produktionsbortfallet

I tabell 3.10 sammanställs simuleringsresultaten och diskussionen om de särskilda effekterna. Detta görs i form av rangordningar av helgdagsalternativen för varje typ av effekt. Frånsett den simulerade produktionseffekten, vars betydelse med allra största sannolikhet är kvantitativt störst, bygger dessa rangordningar ofrånkomligen på mer eller mindre subjektiva bedömningar. Av de särskilda effekterna kan "klämdagseffekten" och "sjukfrånvaroeffekten" antas vara de storleksmässigt viktigaste, då de är giltiga för hela arbetsmarknaden. Med effekterna för hela ekonomin som utgångspunkt är Kristi himmelfärdsdag den mest fördelaktig att ändra, medan annandag pingst är andrahandsalternativet. Första maj och trettondedagen är däremot inte lika gynnsamma kandidater ur produktionssynpunkt. Det är mycket tänkbart att en annan prioritering skulle vara mer fördelaktig för enskilda näringsgrenar eller företag.

**Tabell 3.10 Rangordning av helgdagsalternativen**

Simulerad produktionseffekt	Klämdagseffekt	Sjukfrånvaroeffekt	Driftstidseffekt	Exporteffekt
1. Kr HfD	1. Kr HfD	1. 1/5	1. AnD P	1. 6/1
1. AnD P	2. 6/1	1. Kr HfD	2. 1/5	2. AnD P
3. 6/1	2. 1/5	1. AnD P	3. 6/1	2. 1/5
3. 1/5	4. AnD P	4. 6/1	3. Kr HfD	3. Kr HfD

Anm: Rangordningen i kolumn 1 är baserad på tabell 3.8. Ett lågt rangordningsnummer innebär att en ändring av helgdagen i fråga föredras framför ändringar av helgdagar med högre rangordning.

## 3.6 Sysselsättningseffekter

Kan en extra helgdag resultera i att fler får sysselsättning? Denna frågeställning är av intresse mot bakgrund av dels den höga arbetslösheten under den nuvarande konjunkturnedgången, och dels den allmänna diskussion om arbetsdelning som förts i Sverige och utomlands sedan en längre tid tillbaka.



I många europeiska länder har en förkortad arbetsvecka införts inom industrin. Vid Volkswagen i Tyskland har ett avtal slutits om att införa 4-dagarsvecka med viss lönereduktion för 100 000 arbetare (Meinhardt m.fl., 1993). I USA har en diskussion förts om möjligheterna att skapa flera jobb genom att höja ersättningen för övertidarbete, men förslagen har inte omsatts i praktiken. Den svenska inställningen till neddragningar av den ordinarie arbetstiden av arbetsdelningsskäl har hittills varit avvisande, men det möjligt att en hög och bestående arbetslöshet medför en förändring i opinionsläget.

Bland ekonomer har föreställningen om att arbetet kan delas, utan att ogynnsamma bieffekter uppstår, genomgående bemötts med stor skepsis (se Anxo, 1988, Bigsten, 1983, och Calmfors, 1988, för svenska exempel, och Hart, 1987, för en översikt av argumenten). Utsikterna till en positiv sysselsättningseffekt vilar på ett antal antaganden som i vissa fall kan anses som mycket restriktiva. Avgörande för sysselsättningseffekten är dels arbetstidsförkortningens återverkningar på:

- ☐ Arbetsproduktiviteten
- ☐ Kapitalutnyttjandet
- ☐ Arbetskraftskostnaderna

dels följande egenskaper hos arbetskraften:

- ☐ Rörligheten
- ☐ Utbytbarheten

Om en reduktion av arbetstiden leder till produktivitetsökningar krävs det en mindre arbetsstyrka per producerad enhet än förut. I så fall minskar efterfrågan på arbetskraft, räknat i timmar, i stället för att öka. En ökad efterfrågan av arbetskraft kommer dock till stånd om arbetstiden på marginalen är högproduktiv, dvs. elasticiteten är större än ett. Erfarenheten tyder emellertid på att elasticiteten ligger nära ett både för antalet arbetsdagar och för antalet arbetstimmar (se avsnitt 3.4). Med en elasticitet nära ett skulle inte produktivitetseffekterna av en arbetstidsförkortning leda till någon större förändring i arbetskraftsefterfrågan. Tolkningar av de skattade elasticiteterna är emellertid inte helt oproblematiska, eftersom de också avspeglar förändringar i arbetskraftens sammansättning (Leslie, 1984).

Sysselsättningsutfallet av en reduktion av arbetstiden är också beroende av hur kapitalutnyttjandet påverkas. Om även driftstiden reduceras ökar kapitalkostnaderna per tidsenhet, vilket leder till försämrad lönsamhet och mindre sysselsättning. En ökad driftstid förutsätter å andra sidan att arbetskraften accepterar mer arbete på



obekväma tider, vilket inte är självklart (Calmfors, 1988). En extra helgdag behöver alltså inte innebära att det är möjligt att bibehålla driftstiderna även om de sänkta marginalsatserna i skattereformen underlättar en sådan förlängning.

Arbetskraftskostnaderna spelar en stor roll för sysselsättningen. Företagens mål är inte att upprätthålla ett visst antal anställda, utan att få så hög lönsamhet som möjligt. Kostnaderna för arbetskraften består av två komponenter, lönekostnader och fasta kostnader. Lönekostnaderna är beroende av arbetad tid och fasta kostnader. Exempel på fasta kostnader är kostnader för utbildning, administration och sidoförmåner.

Om arbetstidsreduktionen sker med omedelbar lönekompensation, dvs. med bibehållen vecko- eller månadslön, ökar lönekostnaden per enhet arbetad tid, vilket minskar efterfrågan på arbetskraft. Om nationaldagen görs till helgdag och vecko- eller månadslönen förblir oförändrad, motsvarar detta en löneökning på årsbasis med 0,4 procent. Full lönekompensation förefaller vara det mest sannolika utfallet, eftersom inga arbetstidsreduktioner skett i Sverige utan att detta varit möjligt (Anxo, 1989). Men även utan omedelbar lönekompensation ökar arbetskraftskostnaderna, eftersom de fasta kostnaderna slås ut på färre arbetstidsenheter.

Oavsett hur den momentana lönekompensationen utformas, så kan lönerna också påverkas på sikt i löneförhandlingarna. En förkortning utan kompensation får motverkande effekter, eftersom fackförningarna strävar efter att bibehålla inkomstnivån för sina medlemmar (Calmfors, 1985). Erfarenheter från Danmark, Norge och Frankrike visar att löneinflation mycket väl kan bli följd av arbetstidsreduktioner (Anxo, 1989, och Calmfors, 1988). Det är naturligtvis också tänkbart att löneökningstakten minskar tillfälligt i fallet med full omedelbar lönekompensation. Denna slutsats förstärks av empiriska resultat i Holmlund, 1989, vilka indikerar att den svenska löneökningstakten inte alls påverkas av arbetstidens längd. Slutresultatet blir under alla omständigheter en kostnadsökning, som minskar efterfrågan på arbetskraft. Det kan också finnas flaskhalsproblem som försvårar en sysselsättningsökning (Anxo, 1988). Begränsad rörlighet mellan regionala arbetsmarknader och brist på tillräckligt kompetent arbetskraft kan göra att eventuella vakanser inte blir tillsatta, vilket bidrar till ökad löneglidning.

Effekterna av en arbetstidsförkortning på sysselsättningen kan bli olika i den privata respektive offentliga sektorn. Detta kan belysas med att återigen diskutera produktionsfunktionen och det bakomliggande optimeringsproblem som denna implicerar. Beroende på vilka antaganden som görs är företagets problem antingen att (i);



välja den produktionsnivå och uppsättning av produktionsfaktorer, dvs. kapital och arbete, som maximerar vinsten, eller att (ii); välja den faktormix som minimerar kostnaderna för en på förhand bestämd produktionsnivå. För företag som opererar på marknaden är fallet (ii) endast tillämpligt i de fall då output begränsas av efterfrågan, vid givna faktorpriser, annars gäller (i). Vad beträffar produktion i offentlig regi, så är däremot (ii) i regel den mest relevanta beskrivningen. Den producerade kvantiteten kan antas vara politiskt bestämd i denna sektor, medan företagen åläggs, eller har frihet att, uppfylla detta mål till lägsta kostnad. Distinktionen mellan de två fallen är alltså viktig att göra då man bedömer sysselsättningseffekterna av arbetstidsförkortningar. Sannolikheten att en arbetstidsförkortning leder till en sysselsättningsminskning är mindre i fallet (ii) än i (i).

En extra helgdag kan således leda till ett ökat antal sysselsatta vid oförändrad efterfrågan på offentliga tjänster. Någon sysselsättningsökning är emellertid inte självklar. Det är också möjligt att helgdagen huvudsakligen leder till mer övertids- eller merarbete för redan anställda. De höga fasta kostnaderna för arbetskraft talar för att substitution mot arbetstimmar i stället för sysselsättning är mer ekonomiskt för företagen. Beräkningar av Åberg, 1985 och 1986, och Holmlund, 1989, antyder att en arbetstidsförkortning inte påverkar sysselsättningen i näringslivet. Åbergs studie pekar visserligen på en ökning av sysselsättningen i den offentliga sektorn, men dessa resultat är mycket osäkra. De negativa effekter, som redovisades i punktform ovan, gör sig dock gällande även i offentlig sektor. Man får bl.a. räkna med en fördyring av arbetskraftskostnaderna i förhållande till den arbetade tiden.

Några försök till kvantifiering av effekterna som diskuterats i detta avsnitt har inte gjorts. Avsnittet har i stället syftat till att identifiera de mekanismer som gör sig gällande vid en arbetstidsförkortning. De teoretiska skälen talar starkt för att en extra helgdag inte får positiva sysselsättningseffekter för ekonomin i stort. Erfarenheterna av andra arbetstidsförkortningar ger inte heller någon anledning till optimism. Den sysselsättningsökning som möjligen skulle kunna komma till stånd i den offentliga sektorn är dessutom förenad med andra negativa konsekvenser för samhällsekonomin. En skattehöjning skulle t.ex. få negativa återverkningar på sysselsättningen i privat sektor.

### 3.7 Statsfinansiella effekter

Att införa nationaldagen som helgdag utan att samtidigt ta bort en redan existerande helgdag är en relativt liten arbetstidsförkortning om



man jämför med andra tidigare diskuterade arbetstidsreformer, som sex timmars arbetsdag, sex veckors semester och längre föräldraledighet. Trots den relativt korta arbetstidsförkortningen som en extra helgdag skulle innebära påverkas förutom produktionen också statsfinanserna. Intäktssidan påverkas, eftersom skatteintäkterna är känsliga för förändringar i bruttonationalprodukten, men även kostnadssidan kan komma att påverkas. Utgiftsposter vilka kan påverkas av en arbetstidsförkortning är främst lönekostnader för den offentliga sektorn och eventuellt utbetalningarna till de arbetslösa. I övervägandena att införa ytterligare en helgdag är det viktigt att ta hänsyn till de statsfinansiella effekterna, speciellt mot bakgrund av den ekonomiska situationen i Sverige med stort budgetunderskott och ökande statsskuld.

I det här kapitlet diskuteras hur en arbetstidsförkortning påverkar statsfinanserna rent generellt. Det diskuteras dessutom närmare storleken på förändringarna av intäkterna och utgifterna för den offentliga sektorn.

### 3.7.1 En arbetstidsförkortning påverkar statsfinanserna

Produktivitetsdelegationen (1991) har gjort simuleringar av hur en kortare arbetstid påverkar bl.a. produktionskapaciteten, nationalinkomsten, konsumtionsutrymmet och skattetrycket. Resultatet var att en kortare arbetstid innebär en sänkning av produktionskapaciteten, en minskning av nationalinkomsten och konsumtionsutrymmet samt en ökning av skattetrycket. De samhällsekonomiska kostnaderna varierar dock betydligt beroende på vilka antagande man gör om variationerna i driftstid och arbetsproduktivitet. Produktionsbortfallet blir störst då det antas att det inte förekommer några produktivitetshöjande effekter och att driftsmönstret förblir oförändrat.

En stor del av de arbetstimmar som årligen ägnas åt produktion av varor och tjänster går åt för att betala de tjänster som den offentliga sektorn tillhandahåller. Offentliga tjänster som vård och utbildning eller transfereringar som barnbidrag och pensioner. Om man genom en arbetstidsförkortning minskar det totala antalet arbetstimmar i produktionen måste en större andel av dessa timmar användas för att upprätthålla samma grad av offentlig service, dvs. skatterna kommer att öka. Alternativet är att man väljer att lägga samma andel timmar på offentlig service, som före arbetstidsförkortningen, vilket innebär att den offentliga sektorn skärs ned, om inte produktiviteten kan höjas.



### 3.7.2 Effekten på skatteintäkter och offentliga utgifter

Som ekonomisk teori samt resultaten från den av utredningen utförda ekonometriska analysen visar kommer en arbetstidsförkortning att leda till en produktionsminskning.

Allmänt kan sägas att en minskning av bruttonationalprodukten leder till en minskning av skatteintäkterna. Hur stor minskningen blir beror bl.a. på den marginella skattekvoten, dvs. bortfallet i skatteintäkter till följd av en liten minskning av bruttonationalprodukten. Uppgifter saknas beträffande den marginella kvotens storlek, däremot är den genomsnittliga kvoten känd, se tabell 3.11. Skattebortfallet beror även på tidsperspektivet, varför det är svårt att med enstaka siffror beskriva effekterna.

**Tabell 3.11 Skatter och avgifter som andel av bruttonationalprodukten**

	1992	1993	1994
Skattekvot, %	51,0	49,8	48,3

Källa: Finansplanen, Regeringens prop. 1993/94:100

Landstingens och kommunernas ökade utgifter till följd av att införa nationaldagen som helgdag utan andra ändringar i helgdagsordningen kan däremot bedömas med mindre osäkerhet.

Sambandet som gäller för näringslivet att minskad arbetstid leder till en minskad produktion gäller inte nödvändigtvis för den offentliga sektorn. Produktionsnivån i den offentliga sektorn är ett resultat av politiska beslut. Det har på politisk nivå bestämts hur mycket sjukvård, barnomsorg, polisväsen, försvar m.m. som ska produceras i Sverige. En arbetstidsförkortning kommer därför att innebära en ökad lönekostnad, som om inte produktiviteten ökar i motsvarande omfattning leder till högre skatter.

När man beräknar hur mycket en extra helgdag skulle kosta kommuner och landsting är det främst lönekostnaderna man måste ta hänsyn till. Man kan dela upp personalen i kommun och landsting i två grupper, den personal som kanske inte behöver ersättas (administrativ personal, lärare, etc.) och den personal som måste ersättas (personal inom sjukvård, äldreomsorg, räddningstjänst etc.). Nettoeffekten för den förra gruppen antas vara noll. Det bör dessutom påpekas att det kan finnas rationaliseringsvinster att göra genom att personalstyrkan inte ersätts fullt ut. Kostnadsökningen kan alltså bli något mindre än de i tabell 3.12 redovisade beloppen. I beräkningarna i tabell 3.12 har det å andra sidan inte tagits hänsyn till att

ersättningen för arbete är högre under helger än på veckodagar. Resonemanget bygger på att det finns ineffektiviteter i organisationen. I en effektiv organisation måste all personal ersättas.

**Tabell 3.12 Kostnadsökningar i Kommun och Landsting vid införandet av ytterligare en helgdag**

	Kommun	Landsting
Total lönekostnad (exkl. arbetsgivaravgifter) miljoner kronor, 1992.	109 309	49480
Andel av anställda som direkt behöver ersättas	35 %	66 %
Kostnadsökning, procent / miljoner kronor	0,17 % / 186	0,32 % / 160
Kostnadsökning med antagandet att all personal måste ersättas, miljoner kronor	530	243

Källa: Landstingsförbundet och Svenska kommunförbundet.

Beräkningarna i tabell 3.21 är ett mycket grova räkneexempel. Cirka 35 % av de kommunalt anställda och cirka 66 % av de landstingsanställda kan man anta måste ersättas direkt. I både kommun och landsting måste man i genomsnitt ersätta 1,07 dagar (anställda inom den offentliga sektorn arbetar halvdag dag före helgdag). Man beräknar inom den offentliga sektorn det totala antalet arbetsdagar per år till 220 dagar. Den procentuella kostnadsökningen blir 0,17 % ( $1,07/220 \times 0,35$ ) för kommunerna och 0,32 % för landstingen. De totala lönekostnaderna, exklusive arbetsgivaravgifter, är för kommunerna cirka 109 miljarder kronor och för landstingen cirka 50 miljarder kronor 1992. Bruttokostnadsökningen för kommun och landsting att införa den 6 juni som helgdag skulle bli cirka 186 miljoner respektive 160 miljoner.

Om det blir aktuellt med nyanställningar kan arbetslösheten minska, vilket direkt minskar kostnaderna i form av socialbidrag för kommunerna (och arbetslöshetsunderstöd för staten). Det skulle



dessutom öka sysselsättningen och därigenom öka den kommunala sektorns skatteunderlag, vilket skulle minska nettokostnaden.

Det måste betonas att ovanstående kalkyler bygger på ett antagande om oförändrad produktionsvolym. Det kan inte hållas för uteslutet att kostnadsökningarna åtminstone till viss del kommer att motverkas med höjd produktivitet eller nedskärningar i verksamheten.

Det bör också tas i beaktande att nationaldagen kommer att infalla på en vardag under de närmaste åren, varför skattebortfallet och utgiftsökningarna också får aktualitet under denna period.

### 3.8 Attityder i näringslivet avseende nationaldagen som helgdag

För att få en idé om vilka attityder näringslivet har avseende nationaldagen som helgdag har som ett led i utredningen gjorts en mycket begränsad undersökning bland företag och branschorganisationer.

Främsta syftet med enkäten var att få information om det var någon helgdag som om den togs bort skulle orsaka ökade kostnader eller olägenheter. Det var mycket få som hade något att invända mot att någon dag togs bort som helgdag. De nackdelar som kan uppstå inom vissa branscher om man flyttar/tar bort en existerande helgdag kommer totalt sett att uppvägas av fördelar för andra branscher. Det kan dock uppstå rent regionala effekter som inte är helt önskvärda. Att ta bort trettondedag jul kan t.ex. slå hårt på turistnäringen i fjällvärlden. Andra branscher som hade invändningar var detaljhandeln som ansåg sig förlora inkomster om Kristi himmelsfärdsdag togs bort och Sveriges Campingvärdar som inte ville ge upp någon av vårhelgerna till förmån för den 6 juni med motiveringen att det skulle leda till en kortare säsong.

Svaren visade också att majoriteten av de som besvarade enkäten ville att nationaldagen skulle bli helgdag. Det var emellertid många som markerade att de endast kunde tänka sig en ny helgdag i utbyte mot en existerande helgdag.

Kristi himmelsfärdsdag var den helgdag som ansågs vara lämpligast att tas bort till förmån för nationaldagen. Den näst bästa helgdagen att avskaffa vore enligt enkäten första maj. Representer för processindustrin påpekade att en helgdag med fast datum som kan infalla alla veckans dagar var det sämsta tänkbara alternativet. För att motverka effekten av att göra nationaldagen den 6 juni till helgdag borde man därför ta bort första maj.





## 4 Överväganden och förslag

### 4.1 Inledning

Skall man införa nationaldagen som en helt ny helgdag trots att kostnaden i form av ett produktionsbortfall inte skulle vara försumbart och att det skulle innebära olägenheter för näringslivet? Bortfallet i bruttonationalprodukten kan beräknas till lägst tre miljarder kronor årligen om nationaldagen skulle bli allmän helgdag och effekterna på statsfinanserna blir inte heller oväsentliga (se kapitel 3). Att göra nationaldagen till helgdag skulle vara ett sätt att visa att nationaldagen är värd ett större utrymme än den har i dag. Om nationaldagen skall bli helgdag återstår dessutom att ta ställning till om landet har råd att införa ytterligare en allmän helgdag eller om en nuvarande helgdag måste tas bort eller flyttas, och i så fall vilken.

### 4.2 Motivering till att göra nationaldagen till helgdag

Vissa av de motiv som låg till grund för att införa en svenska flaggans dag har i dag liten förankring i det svenska samhället. Det talades om fornstora dagar och diskussionen hade markanta inslag av nationalromantik. Den förhärskande uppfattningen bland dem som drev frågan var att fädernas minne skulle vördas och hedras samt att skälet till att vi i Sverige saknade nationell stolthet var att det var ett omodernt sätt att "förhärsliga kriget" (Cederblom, 1918). Cederblom ansåg vidare att man inte får glömma att Sverige är ett resultat av vår historia och att någon slags missriktad humanism hindrade svenskar-na från att känna stolthet och glädje över sina hjältars krigarbragder.

Detta var hedervärda och för den tiden naturliga skäl till att införa en nationaldag. Argumenten känns emellertid inte lika aktuella i dag. Svenskar saknar i viss mån utåtriktad nationalism (Ehn 1993), dvs. även om svenskarna har en mycket stark nationalkänsla visar de den inte på samma sätt som man kan se i bl.a. Norge och USA. Den svenska nationaldagen är inte den folkfest som kan upplevas i t.ex.



Norge den 17 maj eller i Frankrike den 14 juli. Det har säkert sin förklaring i att den svenska nationaldagen inte förknippas med personliga minnen och känslor, som i krigsdrabbade länder. Sverige är en gammal nationalstat. Många länder i vår omgivning har en mycket kortare historia som självständiga stater. Av de fem nordiska länderna har tre fått eller återfått sin självständighet under 1900-talet. Sverige har inte varit i krig sedan i början av 1800-talet och sedan 1809 har inga krigshandlingar ägt rum i Sverige. Det är förståeligt att det yttre markerandet av den nationella identiteten är starkast bland unga nationer och i länder som varit förtryckta, ockuperade, inlemmade i någon annan stat eller som deltagit i krig.

Det finns de som anser att den svenska nationaldagen är alltför "programmerad" (Bringéus, 1988) och att dagen hittills har saknat spontana drag. Att den 6 juni har fått status som Sveriges nationaldag menar vissa vara en anpassning till ett internationellt festmönster, dock med skillnaden att nationaldagen i de flesta andra länder är allmän helgdag.

Det skulle dessutom kunna anses mindre lämpligt att införa en ny helgdag som inte sammanfaller med något annat lands helgdag. I en alltmer öppen världshandel borde strävan vara att ha så få från flertalet andra länder avvikande helgdagar som möjligt. Införandet av en helgdag på nationaldagen går emot en sådan inriktning. Inom EU finns det emellertid 57 olika dagar på året då det är allmän helgdag i minst ett medlemsland. Endast juldagen och nyårsdagen är gemensamma helgdagar.

Sedan 1983 är den 6 juni svensk nationaldag som firas i större delen av vårt land. Det är sant att dagen inte firas i samma utsträckning som norrmännen firar 17 maj eller fransmännen firar 14 juli, men vi har lika stor anledning att fira vår nationaldag. Traditionen att fira nationaldagen är inte lika gammal som i Norge och Frankrike vilket kanske beror på att framväxandet av den svenska nationalstaten började för mer än 450 år sedan och att vi inte heller under den tiden har haft några samhällsomstörtande revolutioner. När Gustav Vasa valdes till konung den 6 juni 1523 inleddes emellertid den nya tiden med ett Sverige som inte längre ingick i någon form av union med Danmark. Den 6 juni 1809 undertecknades dessutom den regeringsform som i sina huvuddrag skulle gälla till 1970-talet. Även riksdagens första beslut år 1973 att anta den nuvarande regeringsformen meddelades den 6 juni.

Vår syn på helgdagar har förändrats. Som tidigare beskrivits har också antalet helgdagar och utformning av dessa förändrats genom tiderna. Förändringarna speglar den tid vi lever i med skiftande ekonomiska och religiösa förutsättningar. Människors tro och hand-



lande har blivit annorlunda. Ett genomgående drag för utvecklingen är den fortgående sekulariseringen. Ett andligt, religiöst och ofta rent kyrkligt innehåll, som inte bottnar i folklig tro och livsåskådning, raderas så småningom bort. Det är mycket sällan som något nytt med förankring i folksjälén tillkommer.

Helgdagarna var tidigare enbart kyrkliga. De var välkomna avbrott i arbetsveckorna. Med dagens lördagsledighet och semesterlagstiftning finns inte samma behov av ytterligare ledighet. Helger är där-  
emot viktiga som kulturbärare och gemensam nämnare i ett samhälle där religionen inte längre spelar samma roll. När den kyrkliga betydelsen blir mindre viktig behövs något annat för att inte ett tomrum ska bildas.

Nationaldagen, som har utvecklats ur svenska flaggans dag, skulle kunna vara en dag som symboliserar något nytt, som skulle kunna sammanföra de människor som lever i Sverige. Cederblom skrev 1918 om den svenska flaggan att:

Sveriges flagga betecknar således vårt eget fosterland Sverige med allt, hvad därinom finnes: våra berg och dalar, skogar och sjöar, åkrar och ängar, järnvägar och öfriga förbindelser, städer och andra bebyggda orter... Men utöfver och framför allt detta betecknar flaggan Sveriges folk under forntid och nutid och, som vi ju innerligen vilja hoppas, äfven i framtiden.

Språket är ålderdomligt, men vid närmare eftertanke är orden giltiga även i dagens Sverige. Det är just detta som skapar Sverige, vår natur, en välfungerande infrastruktur, en levande landsbygd, en gemensam historia och, ännu viktigare, en gemensam framtid. Men därtill kommer ytterligare omständigheter som skapar en gemensam identitet såsom kultur, föreställningar, värderingar och beteendemönster.

Det är framtiden och de värderingar vi vill leva med som är viktiga. Det är alltid svårt att bestämt säga någonting om framtiden men vi vet att det samhälle vi lever i blir allt mer internationellt. Genom EES-avtalet och ett eventuellt medlemskap i EU knyts Sverige närmare den europeiska gemenskapen. Sverige är dessutom ett land som tagit emot och tar emot invandrare från många olika kulturer. I dag är drygt tio procent av Sveriges befolkning födda utanför landets gränser eller har ett utländskt medborgarskap. För att kunna ta emot nya kulturer utan rädsla måste man känna trygghet i det svenska. Det är en av de större utmaningarna för den svenska nationen att invandrarna på ett smidigt sätt integreras i Sverige. Det svenska språket, den svenska historien, det svenska kulturarvet och



det svenska samhällssystemet utgör stora delar av den nationella identiteten. Det är dessutom den gemensamma nämnaren för invandrargrupper som kommer från olika länder och har stora skillnader vad gäller religion, språk, kultur och utbildning. Det räcker förvisso inte att endast inrätta en helgdag på nationaldagen för att nå en ökad nationell medvetenhet, men om man kan fylla nationaldagen med lämpligt innehåll skulle den kunna utgöra en tydlig markering av nationens strävan.

Nya nationer går igenom en aktiv process för att stärka den nationella identiteten. De befinner sig i en förändringsprocess där nationella symboler, av vilka nationaldagen är en, är viktiga för att skapa en nationell gemenskap. Liksom unga nationer behöver stärka sin nationalitetskänsla bör vi i Sverige, i tider med stora förändringar, stärka vår identitet.

Om nationaldagen som helgdag skulle kunna bli en symbol för Sverige i framtiden är det befogat att göra den till helgdag. Det skulle vara en dag under vilken man aktivt verkar för att skapa en nationell gemenskap, en svensk identitet och en stolthet över att leva i Sverige. Sveriges nationalsymboler skall ena landet, inte dela det. Det är av betydelse att det svenska folket återtar sina symboler från de grupper som missbrukar dem.

Styrelsen för Sverige-bilden har i uppgift att skapa en positiv bild av Sverige utomlands i syfte att öka intresset för vårt land utanför Sveriges gränser. Detta skall i sin tur innebära ett ökat antal turister till Sverige och ett ökat utländskt intresse för investeringar i vårt land. Den inhemska bilden av Sverige skapas kontinuerligt av vad som sker inom olika områden i samhället. Firandet av nationaldagen skulle dessutom kunna vara ett sätt att sammanfatta bilden av Sverige och svenskarna i ett internationellt sammanhang.

Det finns strömningar i samhället som vill att svenskarna ska få ledigt för att fira nationaldagen. Positiva Sverige m.fl. vill uppmana företag att på frivillig basis ge så många som möjligt ledigt efter klockan 15.00 den 6 juni.

### 4.3 Nationaldagen bör fyllas med ett innehåll

Om nationaldagen blir allmän helgdag bör den emellertid firas på ett sådant sätt att syftet med dagen kommer fram tydligt. Det kan inte vara lämpligt att införa en ny helgdag som endast blir en allmän ledighetsdag. Nationaldagen bör således få en särpräglad utformning. Det ligger utanför utredningens uppdrag att komma med förslag om



hur nationaldagen skulle kunna firas. Under utredningsarbetet har emellertid en del idéer kommit fram.

- Traditionerna från svenska flaggans dag med överlämnande av flaggor och fanor till olika organisationer och privatpersoner bör givetvis behållas.
- Vi borde sträva efter att lägga skolavslutningarna på nationaldagen. På det sättet skulle föräldrar, syskon, mor- och farföräldrar ha möjlighet att närvara vid skolavslutningen. Detta skulle vara en markering av tron på framtiden, de unga och vikten av kunskaper. Utformningen av skolavslutningen kommer naturligtvis att variera från skola till skola och något centralt direktiv kan inte utfärdas. Skolledarna skulle i samarbete med eleverna, lärarna och föräldrarna kunna skapa ett värdigt firande. Detta skulle kräva ändringar i skollagen (1985:1100, omtryckt 1991:1111), som utredningen inte har tagit ställning till. Om det av praktiska skäl inte är möjligt att avsluta skolåret den 6 juni skulle man kunna ha en skolans dag.
- I Sverige har vi nu många invånare som kommer från andra kulturer. Många är flyktingar från länder där förtryck råder. En idé är att på Sveriges nationaldag utdela synligt bevis till dem som under den senaste tolv månadersperioden erhållit svenskt medborgarskap. Om det inte skulle skapa alltför stora olägenheter skulle nationaldagen t.o.m. kunna vara den dag då flertalet fick sitt svenska medborgarskap. Ceremonier skulle anordnas på flera ställen runt om i landet. Residensstäderna är lämpliga orter och i landsdelar med stora avstånd skulle vid behov andra orter också vara aktuella.

Det är möjligt att sådana synliga manifestationer skulle kunna tjäna två syften. Förutom att på ett påtagligt sätt hälsa nya medborgare välkomna till Sverige skulle det också kunna bidra till ännu större förståelse för flyktingar och andra som valt att bygga sin framtid i Sverige.
- Försommaren är vacker i Sverige och inbjuder till olika former av utomhusaktiviteter. Dessa skulle kunna utformas i samarbete mellan olika folkrörelser som kunde arrangera utomhuskonserter, idrottstävlingar, hembygdsgagar, m.m.

## 4.4 Aktuella alternativ

Som nämnts tidigare är främst fyra helgdagar som varit föremål för bedömning huruvida de skulle vara lämpliga att flytta eller ta bort till förmån för nationaldagen. Utredningen har kommit fram till att valet först och främst står mellan en borgerlig och en kyrklig helgdag. De alternativ som har diskuterats är:

1. Första maj upphör att vara helgdag eller flyttas till den första lördagen alternativt söndagen i maj.
2. En kyrklig helgdag upphör att vara helgdag i borgerligt hänseende. Valet står då emellan följande tre alternativ:
  - ☐ Trettondedag jul upphör att vara helgdag i borgerligt hänseende.
  - ☐ Kristi himmelsfärdsdag upphör att vara helgdag i borgerligt hänseende.
  - ☐ Annandag pingst upphör att vara helgdag.

I valet mellan de aktuella helgdagarna måste man ta hänsyn till flera olika faktorer. Den ekonomiska aspekten är mycket viktig och då kan man inte endast väga in det produktionsbortfall helgdagen orsakar utan måste också ta upp faktorer som eventuella klämdagar och huruvida helgdagen försvårar handelsförbindelser med vissa länder på grund av att helgdagarna inte är samstämmiga. En annan viktig aspekt är den kyrkliga. Teologiska synpunkter måste vägas in om man överväger att ta bort en helgdag som också är helgdag i kyrklig bemärkelse. Den tredje aspekten som ska vägas in är den sociala. Man måste ta hänsyn till respektive helgs sociala värde och folkliga förankring.

### 4.4.1 Ekonomiska aspekter

Att ta bort trettondedagen eller första maj och samtidigt införa allmän helgdag på nationaldagen skulle vara kostnadsneutralt. Om man istället tog bort Kristi himmelsfärdsdag eller annandag pingst skulle kalkylen ge ett litet överskott. Dessa helgdagar infaller alltid på en arbetsdag (torsdag respektive måndag), medan nationaldagen kan infalla på en lördag eller söndag. Om Kristi himmelsfärdsdag togs bort skulle man dessutom undvika en klämdag som splittrar arbetsveckan och produktionen skulle öka.

Firandet av de ovan nämnda helgdagarna varierar bland våra tio viktigaste exportländer. Som framgår av tabell 2.1 i avsnitt 2.3.4 firar två länder trettondedagen, sex firar annandag pingst, sex länder



har helgdag första maj och sju länder Kristi himmelsfärdsdag. Nio av länderna har helgdag på sin nationaldag.

#### 4.4.2 Den borgerliga helgdagen första maj flyttas eller tas bort

Första maj är vår senast införda helgdag (1939). Hos fyra av våra viktigaste handelspartner är första maj inte en helgdag. När första maj gjordes till allmän helgdag var inte lördagen en generellt ledig dag och semestern var kort. Införandet motiverades bl.a. med att arbetarna behövde en ledig dag i form av en borgerlig helgdag under vilken inte de kyrkliga restriktionerna av helgdagsfirandet gällde. Nu är lördagar i allmänhet arbetsfria och semesterlagstiftningen är betydligt generösare. Sedan 1948 är det inte heller möjligt att göra sig skyldig till sabbatsbrott så numera står det var och en fritt att utnyttja helgdagarna efter tycke. Det skulle därav kunna övervägas om det inte vore befogat att flytta arbetarrörelsens dag till exempelvis den första söndagen i maj.

Det finns emellertid också andra skäl som talar för att bibehålla första maj som helgdag. Valborgsmässofirandet har vuxit fram till en stor folklig fest. Firandet med eldar, fyrverkeri och med sångkörer som hälsar våren välkommen ingår numera i vårt svenska kulturarv.

#### 4.4.3 En kyrklig helgdag upphör att vara helgdag i borgerligt hänseende

##### **Trettondedagen**

Trettondedag jul skulle ge ett lika stort bidrag till bruttonationalprodukten som första maj om den togs bort. Helgdagen är emellertid intimt förknippad med julfirandet och ur teologisk synvinkel en viktig dag och en stor kyrkohelg. Det är många som passar på tillfället att ta ut några semesterdagar i samband med jul- och nyårshelgen och trettondedagen för att få en längre sammanhängande ledighet under den mörkaste delen av året. För fjällturismen skulle ett avskaffande av trettondedagen som helgdag innebära ett stort inkomstbortfall.

Det är dock bara i två av våra tio viktigaste exportländer som trettondedagen är helgdag.



### Kristi himmelsfärdsdag

Kristi himmelsfärdsdag avslutar påsken och är också helgdag i sju av våra tio viktigaste exportländer. Den infaller alltid på en torsdag och skapar således en permanent klämdag på fredagen. Dagen har genom den längre ledigheten utvecklats till en stor familjehelg. Det ekonomiska bidraget skulle bli något högre om Kristi himmelsfärdsdag avskaffades än för de två tidigare avhandlade dagarna. Kristi himmelsfärdsdag är även folknykterhetens dag, men den dagen borde utan större olägenheter kunna flyttas till exempelvis den tredje söndagen i maj.

### Annandag pingst

Annandag pingst infaller alltid på en måndag och den firas som helgdag i sex av de länder med vilka vi har det största handelsutbytet. Annandag pingst är ingen stor kyrkohelg och den kyrkliga betydelsen är inte lika stor som för trettondedag jul och Kristi himmelsfärdsdag. Annandag pingst skulle ge ungefär samma bidrag till bruttonationalprodukten som Kristi himmelsfärdsdag.

## 4.5 Förslag

Om vi önskar skapa en starkare nationell identitet framstår firandet av nationaldagen som en viktig del i en sådan process. Det är svårt att skapa tillräckligt stor uppmärksamhet och ett allmänt deltagande, om nationaldagen är en vanlig arbetsdag. Att inrätta en ny helgdag är emellertid förenat med sådana kostnader att en annan helgdag bör flyttas eller slopas. I utredningens undersökning framkom dessutom att majoriteten av de företag och branschförbund som deltog anser att nationaldagen bör bli helgdag, men endast om någon annan helgdag samtidigt tas bort eller flyttas. Det är också utredningens uppfattning att nationaldagen den 6 juni skall bli allmän helgdag och att således någon annan helgdag skall ändras.

Av de kyrkliga helgdagarna framstår annandag pingst som den minst olämpliga att ta bort eller flytta. Borttagandet av annandag pingst ger ett något större bidrag till bruttonationalprodukten än vad införandet av helgdag på nationaldagen skulle kosta. Kristi himmelsfärdsdag skulle visserligen vara ett bättre alternativ rent ekonomiskt då man genom att ta bort den dagen skulle undvika en permanent klämdag. Mot bakgrund av den starka folkliga förankring som Kristi himmelsfärdsdag har är det emellertid inte det bästa alternativet. En



ny helgdagsordning kan som tidigare sagts inte enbart ses ur rationaliseringssynpunkt.

Ur kyrklig synvinkel framstår också annandag pingst som den minst olämpliga att ta bort. Dagen är inte oviktig, men i förhållande till de andra två dagarna är den något mindre betydelsefull.

Första maj eller annandag pingst? Första maj i kombination med valborgsmässofirandet har utvecklats till en stor folklig helg, varför den bör vara kvar som allmän helgdag. Annandag pingst är dessutom ett något bättre ekonomiskt alternativ och slutligen är annandag pingst den helgdag som ligger närmast nationaldagen i tiden.

På basis av i utredningen redovisade fakta och beräkningar föreslår jag således

att nationaldagen den 6 juni blir allmän helgdag och

att annandag pingst samtidigt upphör att vara allmän helgdag.

I enlighet med det anförda har upprättats ett förslag till lag om ändring i lag om allmänna helgdagar (1989:253) att träda i kraft den 1 januari 1996.





## 5 Specialmotivering

### 5.1 Skälen till att inte längre räkna upp pingstdagen som helgdag

#### *Nuvarande lydelse*

#### *Föreslagen lydelse*

#### 1§

Med allmän helgdag avses i lag eller annan författning

söndagar, däribland påskdagen och pingstdagen,

nyårsdagen, trettondedag jul, första maj, juldagen och annandag jul, även när de inte infaller på en söndag,

långfredagen, annandag påsk, Kristi himmelsfärdsdag, *annandag pingst*, midsommardagen och alla helgons dag.

Med allmän helgdag avses i lag eller annan författning

söndagar, däribland påskdagen,

långfredagen, annandag påsk, Kristi himmelsfärdsdag, *nationaldagen*, midsommardagen och alla helgons dag.

Som en följd av att annandag pingst upphör att vara helgdag behöver inte pingstdagen längre räknas upp som helgdag i 1§.

I regeringens proposition (prop. 1988/89:114) anfördes att eftersom söndagar särskilt anges som helgdag behöver de allmänna helgdagar som ändå infaller på en söndag inte tas med i lagen. Under remissbehandlingen (Ds 1988:31) påpekades emellertid att påskdagen och pingstdagen, trots att de alltid infaller på söndagar, bör anges som allmänna helgdagar.

Hovrätten för Västra Sverige ansåg att Kyrkoförfattningsutredningens lagförslag (SOU 1987:4 och 5) var onödigt juridiskt-tekniskt utformat och menade att det framstod som mest i överensstämmelse med traditionell uppfattning att låta även påskdagen och pingstdagen ingå i uppräknningen av helgdagar i 1 §. Det skulle även göra uppställningen i 2 § mer lättillgänglig.

Domkapitlet i Stockholm pekade på att det var föga informativt att i 2 § ange annandag pingst som åttonde måndagen efter påskdagen och föreslog istället att som helgdagar i 1 § ange bl.a. söndagar,

däribland påskdagen och pingstdagen och att i ett nytt andra stycke i 1 § ange när påskdagen och pingstdagen infaller.

Då det med mitt förslag inte längre föreligger något behov av att definiera när annandag pingst infaller anser jag att det inte längre är nödvändigt att pingstdagen räknas upp som helgdag i 1 §. Pingstdagen skulle därigenom inte skilja sig från övriga kyrkliga helgdagar som infaller på söndagar. Exempel på sådana är kyndelsmässodagen, Marie bebådelsedag, och den helige Mikael's dag.

## 5.2 Ikraftträdande

Det finns främst två skäl till att lagen inte bör träda i kraft förrän den 1 januari 1996. Det ena skälet är att ge arbetsmarknadens parter en tillräckligt lång övergångsperiod. Det andra är att almanacksförlagen inte skulle hinna få in en ändring i 1995 års almanackor.

För att inte en ändring i lagen om allmänna helgdagar ska försvåra för arbetsmarknadens parter måste övergångsperioden vara tillräckligt lång, dels av förhandlingsmässiga skäl och dels av schematekniska skäl. I många kollektivavtal finns en uppräkningslista av de allmänna helgdagarna och dessa avtal torde behöva förhandlas om. I andra avtal har endast allmänna helgdagar angetts och en ändring i lagen om allmänna helgdagar innebär inte att avtalet behöver förhandlas om. Många företag lägger sina scheman ett år i förväg och även av den anledningen är det viktigt att övergångsperioden är tillräckligt lång.

Vidare vore det olyckligt om ett besluts togs som skulle innebära att nationaldagen införs som helgdag redan under 1995, om inte samtidigt informationen nådde ut till folket via almanackorna. Esselte Almanacksförlag, som har en marknadsledande position, arbetar redan med 1996 års manus. Arbetet ska vara klart under hösten 1994 och för att den nya helgdagsordningen ska kunna finnas med i så många almanackor som möjligt bör riksdagen ha tagit ett beslut om ny helgdagsordning före den 1 oktober.

Mot bakgrund av detta föreslår jag därför att lagen träder i kraft den 1 januari 1996.



*Bilaga*

En ekonometrisk studie av  
arbetstidsproduktiviteten

av *Per Skedinger*

## Innehåll

1. Inledning
  2. Arbetsdagar kontra driftsdagar
  3. Produktionsfunktionen
  4. Hur skall elasticiteterna för arbetstiden tolkas?
  5. Skattningsresultat
- Appendix



## 1. Inledning

Ett införande av ytterligare en helgdag är att betrakta som en generell arbetstidsförkortning. I likhet med tidigare genomförda arbetstidsförkortningar kan detta förväntas leda till en minskad produktion. En ytterligare helgdag skulle dock innebära en relativt liten reduktion av arbetstiden jämfört med införandet av 40-timmarsveckan i början av 1970-talet och ökningarna av antalet semesterdagar som genomfördes 1978 och 1991.

Syftet med denna rapport är att försöka uppskatta vilken betydelse arbetstidens längd har för produktionsmöjligheterna. En minskad arbetstid leder till ett produktionsbortfall, vars storlek är beroende av hur produktiv arbetstiden är på marginalen. Om insatsen av andra produktionsfaktorer samtidigt kan ökas, mildras emellertid den negativa effekten av arbetstidsförkortningen.

Den teoretiska ramen för analysen utgörs av en s.k. produktionsfunktion, där arbetstiden per sysselsatt ingår som en separat förklaringsfaktor, vid sidan av antalet sysselsatta och kapitalstockens storlek. Arbetstiden definieras både med utgångspunkt från antalet arbetstimmar och antalet arbetsdagar per sysselsatt. I rapportens ekonometriska del skattas arbetstidens bidrag till produktionsvolymen, vid givna nivåer på övriga insatsfaktorer, i tillverkningsindustrin under åren 1980 - 1990.

Inledningsvis görs en kartläggning av antalet ordinarie arbetsdagar och antalet driftsdagar under den studerade perioden. De återverkningar som arbetstidsförkortningen får på driftsdagarna är betydelsefulla för effekterna på produktionen. Ju mindre antalet driftsdagar minskar, desto mindre kan produktionsbortfallet antas bli.

## 2. Arbetsdagar kontra driftsdagar

Det är viktigt att hålla isär begreppen arbetsdagar och driftsdagar. Det förra avser individens arbetstid under en period, medan det senare anger hur länge företaget upprätthåller produktionen. Antalet arbetsdagar sammanfaller ofta, men inte alltid, men antalet driftsdagar. En minskning av antalet arbetsdagar eller driftsdagar bidrager i båda fallen till att också produktionen sjunker. En minskning av antalet arbetsdagar kan däremot få mindre återverkningar på produktionen om samtidigt driftsdagarnas antal förblir oförändrat eller ökar. Detta är viktigt att hålla i minnet då effekterna av en reduktion av antalet arbetsdagar diskuteras. Ett införande av en extra helgdag påverkar antalet arbetsdagar och eventuellt också antalet driftsdagar. Det har därför bedömts vara av särskilt intresse att, vid sidan av

antalet ordinarie arbetsdagar, också försöka kartlägga fördelningen på olika driftstyper i olika näringsgrenar.

Det är också viktigt att skilja mellan ordinarie och faktiska arbetsdagar. Här avses med ordinarie arbetsdagar antalet ordinarie dagar i femdagarsvecka, måndag till fredag, vilket endast i undantagsfall överensstämmer med det faktiska. Avvikelserna beror på många faktorer. För det första reduceras det ordinarie antalet arbetade dagar av frånvaro i form av semester, sjukfrånvaro och annan ledighet. För det andra arbetar inte alla femdagarsvecka måndag till fredag, vissa har i stället en annan förläggning av arbetsdagarna på grund av deltidarbete och/eller helgarbete. En extra helgdag innebär en reduktion av antalet ordinarie arbetsdagar med en dag för flertalet i arbetskraften, men detta behöver således inte innebära att reduktionen i den faktiska arbetstiden blir lika stor. Vissa personer kan vara i arbete även under helgdagen, eller kompensera den lediga dagen med mer arbete under en annan dag i stället. Uppgifter saknas beträffande det faktiska antalet arbetsdagar, varför beskrivningen måste begränsas till de ordinarie.

**Tabell 1. Antal arbetsdagar vid femdagarsvecka (mån-fre), 1980:1 - 1990:4**

År	Kv 1	Kv 2	Kv 3	Kv 4
1980	64	59	66	62
1981	62	59	66	63
1982	62	60	66	64
1983	63	60	66	64
1984	64	59	65	62
1985	63	59	66	62
1986	60	61	66	62
1987	62	59	66	63
1988	63	60	66	64
1989	62	61	65	63
1990	64	59	65	62

Källa: SCB (opublicerad statistik).

Anm: Helgdagar och vissa helgdagsaftnar (midsommarafton, 24/12 och 31/12) vilka infaller måndag - fredag räknas i regel inte som arbetsdagar. För vissa avtalsområden förekommer avvikelser beträffande arbetstiden under helgdagsaftnarna.



I tabell 1 anges antalet arbetsdagar kvartalsvis under perioden 1980 - 1990. Antalet arbetsdagar är antalet vardagar (måndag - fredag) under kvartalet, dvs. exklusive helgdagar och helt arbetsfria helgdagsaftnar som infaller måndag till fredag. Som synes finns det relativt stora variationer i antalet arbetsdagar. Intervallet är 59 - 66, vilket innebär att det är 12 procent fler arbetsdagar i kvartalet med flest arbetsdagar än i kvartalet med det minsta antalet. Sannolikt har denna variation i arbetskraftens utnyttjandegrad, i arbetsdagar räknat, också betydelse för produktionens storlek. Ett annat viktigt konstaterande i detta sammanhang är att variationen främst är att hänföra till skillnader i antalet helgdagar och helgdagsaftnar som infaller måndag till fredag. De kvartalsvisa skillnaderna, för givna år, beror bl.a. på en ojämn fördelning av dessa dagar. Det finns även en viss variation mellan olika år för samma kvartal, vilket har sin grund i att vissa helgdagar infaller på rörliga veckodagar, påskhelgens infallande på olika kvartal samt förekomsten av skottår.

Bortfallet i ordinarie arbetsdagar på grund av semestrar är inte redovisat i tabellen. Semesteruttaget sker huvudsakligen under det tredje kvartalet och den kvartalsvisa fördelningen har varit likartad under de redovisade åren.

**Tabell 2. Antal driftsdagar vid kontinuerlig drift, 1980:1 - 1990:4**

År	Kv 1	Kv 2	Kv 3	Kv 4
1980, -84, -88, -90	90	80	92	88
1981 - 83, -85, -87	89	80	92	88
1986, -89	85	84	92	88

Källa: SCB (opublicerad statistik).

Anm: Följande 16 dagar räknas i regel inte som driftsdagar vid kontinuerlig drift: 1/1, påsk-afton och påskhelgdagarna, 1/5, pingstafton och pingsthelgdagarna, midsommarafton, midsommardagen och påföljande söndag, 24 - 26/12, 31/12.

Antalet driftsdagar varierar mellan olika näringsgrenar. I vissa fall sammanfaller driftsdagarna med antalet arbetsdagar i femdagarsvecka, i andra är antalet större. Vid kontinuerlig drift, vilket förekommer inom vissa industribranscher, är antalet driftsdagar väsentligt större, vilket åskådliggörs i tabell 2. Denna driftstyp innebär att man i genomsnitt ligger mycket nära det maximalt möjliga antalet driftsdagar, men det finns även i detta fall betydande variationer mellan olika kvartal och år.

Tabell 3. Fördelning på driftstyper inom tillverkningsindustrin, 1991

Näringsgren	Andel av totalt för- ädlingsvärde, procent	Typ av drift (andel av närings- grenens produktion), procent			
		Dagar/vecka		Kontinuerlig drift, dagar/mån	
		5	6	29	30
Livsmedel (31)	11,1	85	6	0	8
Textil, kläder o skor (32)	2,1	100	0	0	0
Trävaror (33)	7,5	100	0	0	0
Massa, papper, grafisk (34)	15,3	46	0	33	21
Kemisk (35)	12,9	59	0	20	21
Jord- och stenvaror (36)	3,3	77	0	23	0
Metallframställning (37)	3,7	42	0	0	58
Verkstads (38)	43,4	100	0	0	0
Övrigt (39)	0,8	100	0	0	0
Hela tillv. industrin (31-39)	100,1	82	1	8	9

Källor: SCB (nationalräkenskaperna samt opublicerad statistik) och egna beräkningar.

Inom tillverkningsindustrin finns ett antal driftstyper, vilka redovisas i tabell 3. Tabellen bygger på de relativt grova uppskattningar som utgör underlag för SCB:s nationalräkenskaper, och uppgifterna för de olika näringsgrenarna är mer osäkra än de som avser hela tillverkningsindustrin. Anmärkningsvärt nog sker hela 80 procent av produktionen i företag med femdagarsvecka. Det finns dock stora branschvisa skillnader. De enda näringsgrenar där andra driftstyper än femdagarsvecka dominerar är massa-, pappers- och grafisk industri (SNI 34) samt metallframställning (SNI 37), där kontinuerlig drift är relativt vanlig. Av tabellen kan man inte utläsa hur mycket som produceras under lördagar - söndagar eller helgdagar.



Tabell 4. Fördelning på driftstyper i näringslivets tjänstesektor, 1991

Näringsgren	Andel av totalt förädlings- värde, procent	Typ av drift (andel av näringsgrenens produktion), procent		
		Dagar/vecka		
		5	6	7
Parti- och detaljhandel (61)	21,9	0	64	36
Restaurang- och hotell (63)	3,2	0	0	100
Samfärdsel (71)	10,3	0	0	100
Post och tele (72)	5,4	65	35	0
Banker, försäkr. bolag (81-82)	11,8	100	0	0
Bostäder, fastigh., uppdrag (83)	38,2	16	0	84
Renhållning, städning (92)	1,6	65	0	35
Undervisning, sjukvård (93)	1,8	100	0	0
Rekreation (94)	2,0	0	0	100
Reparationer och övrigt (95)	3,7	100	0	0
Hela industrin (61-95)	99,9	28	16	56

Källor: SCB (nationalräkenskaperna samt opublicerad statistik) och egna beräkningar. Driftstiderna för SNI 61 är egna uppskattningar baserade på uppgifter i SOU 1991:10 och 1991:11.

Anm: Det bör observeras att SNI 93 avser privat undervisning och sjukvård, vars storlek är försumbar i jämförelse med dess offentliga motsvarighet

Fördelningen på driftstyp för det tjänsteproducerande näringslivet visas i tabell 4. Det mest framträdande draget i denna tabell är att mindre än 30 procent av produktionen sker i företag med femdagarsvecka. Ungefär hälften sker i företag med sjudagarsdrift.

Liksom för tillverkningsindustrin finns stora variationer mellan olika näringsgrenar. Den enda storleksmässigt betydande sektor där femdagarsveckan totalt dominerar är banker och försäkringsbolag (SNI 81 - 82). För näringslivet som helhet gäller uppskattningsvis att inte mer än ungefär hälften av produktionen sker i företag med femdagarsdrift. Uppgifter för den offentliga sektorn utanför näringslivet

(delar av SNI 71 samt SNI 72) saknas, men för en stor del av produktionen (t.ex. sjuk- och åldringsvård och räddningstjänst) kan man utgå från att antalet driftsdagar är sju.

### 3. Produktionsfunktionen

I detta avsnitt diskuteras den produktionsfunktion som ligger till grund för den ekonometriska analysen. Produktionsfunktionen beskriver den tekniska relationen mellan produktionens nivå (output) och insatsen av produktionsfaktorer (inputs) i ett företag (se t.ex. Henderson & Quandt, 1980, för en framställning på läroboksnivå). En generell formulering av sambandet är

$$(1) Q = Af(K, L),$$

där  $Q$  är produktionen och där det antas att det finns två produktionsfaktorer:  $K$ , kapital, och  $L$ , arbetskraft. Parametern  $A$  är ett mått på den teknologiska nivån. Innebörden av uttrycket (1) är att det för en given teknologi och givna insatser av produktionsfaktorerna maximalt kan produceras en bestämd kvantitet av varor eller tjänster.

För att statistiskt undersöka sambandet krävs ett mer specifikt antagande om den matematiska funktionsformen. Ett vanligt förfarande är att estimerar ekvationen på en multiplikativ form av s.k. Cobb-Douglastyp, men det förekommer också andra typer av funktioner i litteraturen. Här väljs Cobb-Douglasfunktionen, vilken kan skrivas:

$$(2) Q = AK^\alpha L^\beta,$$

där exponenterna  $\alpha$  och  $\beta$  kan tolkas som respektive produktionsfaktors outputelasticitet. Denna elasticitet anger hur känslig produktionen är för förändringar i användningen av produktionsfaktorn i fråga.

I ekvationerna (3 - 5) specificeras arbetskraftens,  $L$ , roll i produktionsfunktionen (2). Tre olika varianter redovisas:

$$(3) L_1 = H^{\beta_1}, \text{ där } H = Mh,$$

$$(4) L_2 = M^{\beta_2} h^{\beta_3}, \text{ där } h = De,$$

$$(5) L_3 = M^{\beta_4} D^{\beta_5} e^{\beta_6}.$$

$L_1$ ,  $L_2$  och  $L_3$  är de tre olika specifikationerna av produktionsfaktorn  $L$ . Parametrarna  $\beta_i$  betecknar olika elasticiteter. Ekvation (3) inkluderar  $H$ , det totala antalet arbetstimmar, vilket är produkten av antalet sysselsatta,  $M$ , och antalet arbetstimmar per sysselsatt,  $h$ . I ekvation (4) görs åtskillnad mellan  $M$  och  $h$ . I den tredje varianten,  $L_3$ , görs ytterligare en uppdelning av antalet arbetstimmar per sysselsatt.



Dessa kan, som i ekvation (5), specificeras som produkten av antalet arbetsdagar per sysselsatt,  $D$ , och antalet arbetade timmar per dag och sysselsatt,  $e$ .

Om uttrycken (3 - 5) substitueras in i ekvation (2) erhålls, efter linearisering på logaritmisk form, ekvationerna (6 - 8). De senare utgör basen för skattningarna och kan skrivas

$$(6) \ln Q = \ln A + \alpha_1 \ln K + \beta_1 \ln H + \epsilon_1,$$

$$(7) \ln Q = \ln A + \alpha_2 \ln K + \beta_2 \ln M + \beta_3 \ln h + \epsilon_2,$$

$$(8) \ln Q = \ln A + \alpha_3 \ln K + \beta_4 \ln M + \beta_5 \ln D + \beta_6 \ln e + \epsilon_3,$$

där de slumpmässiga variationerna i produktionen representeras av termerna  $\epsilon_i$ . Ekvationerna kan omformuleras som arbetsproduktivitetssamband. Om man utnyttjar förhållandet att  $H = MDe$  erhålls då för ekvation (8)

$$(9) \ln(Q/H) = \ln A + \alpha_3 \ln(K/H) + (\alpha_3 + \beta_4 - 1) \ln H + (\beta_5 - \beta_4) \ln D + (\beta_6 - \beta_4) \ln e + \epsilon_3.$$

Av särskilt intresse i detta sammanhang är specifikationen (8), där antalet arbetsdagar ingår bland förklaringsvariablerna. Det är den mest generella formuleringen, eftersom samtliga tre dimensioner i arbetskraftsutnyttjandet ingår. Om det har betydelse för produktionen hur dessa kombineras är ekvation (8) den korrekta specifikationen. Där kan effekterna av en förändring i antalet arbetsdagar särskiljas från andra förändringar i arbetskraftsutnyttjandet. I den ekonometriska analysen tas alltså hänsyn till eventuell substitution mot arbetsdagar, där insatser av andra produktionsfaktorer kan motverka ett produktionsbortfall till följd av ytterligare en helgdag. Detta är däremot inte möjligt att göra i ekvation (6) och endast indirekt möjligt i ekvation (7), genom att arbetsdagarna omräknas till arbetstimmar.

#### 4. Hur skall elasticiteterna för arbetstiden tolkas?

Det finns flera faktorer som är viktiga att uppmärksamma då man tolkar de skattade elasticiteterna  $\beta_i$ . Innan de ekonometriska resultaten redovisas, görs en genomgång av några av dessa faktorer.

Hänvisningar till "spilltids- och trötthetseffekter" är vanliga i litteraturen om arbetsproduktivitet. Om det varje arbetsdag finns en betydande spiltid, som är oberoende av arbetstidens längd, så tende-



rar arbetsdagarnas elasticitet ( $\beta_5$ ) att vara mindre än de dagliga arbetstimmar ( $\beta_6$ ). När antalet arbetstimmar per dag ökar så leder detta i så fall till en större produktionsökning än när arbetsdagarnas antal ökas i motsvarande mån. Exempel på sådan tidsåtgång utgör iordningställande av maskiner, utbyte av information med kolleger, etc. Ju högre den dagliga arbetstiden är i utgångsläget, desto mindre kan dock differensen mellan de två elasticiteterna antas vara. Om det finns betydande trötthetseffekter - fysiska och/eller mentala - med en åtföljande produktivitetsminskning, så är effekten på det inbördes förhållandet mellan elasticiteterna emellertid oklar. Det beror på om tröttheten gör sig mest gällande vid en förlängning av dagsarbetstiden eller vid en utsträckning av antalet arbetade dagar. Avgörande torde även här vara den initiala omfattningen av dagsarbetstiden respektive antalet arbetsdagar. Betydelsen av trötthets- och spiltidseffekterna kan antas variera mellan näringsgrenar och enskilda företag med olika produktionsteknologi och arbetsmiljöförhållanden.

Variationen i antalet arbetstimmar och antalet arbetsdagar per sysselsatt kan indelas i två olika komponenter: en som beror på individuell variation (overtid, merarbete eller frånvaro) och en som kan hänföras till förändringar i arbetskraftens sammansättning. En större andel kvinnor i arbetskraften kan t.ex. innebära att båda dessa arbetstidsmått minskar på grund av ökat deltidarbete. Skattningar av elasticiteterna för antalet arbetstimmar per sysselsatt ( $\beta_3$ ), antalet arbetsdagar ( $\beta_5$ ), eller antalet arbetstimmar per sysselsatt och dag ( $\beta_6$ ), är således ett genomsnitt av två olika effekter.

Det bör noteras att det är de ordinarie arbetsdagarna som mäts, inte de faktiska. Även detta förhållande har viktiga implikationer för tolkningen av resultaten. Antalet ordinarie arbetsdagar bestäms exogent, dvs. utanför företaget, genom lagar eller avtal. Man kan förmoda att variabeln inte bara avspeglar variationer i individuell arbetsinsats, utan också hur många dagar som huvuddelen av arbetsstyrkan är på plats. Detta gäller oavsett om antalet arbetsdagar sammanfaller med antalet driftsdagar eller ej. Det kan finnas externaliteter i den individuella produktivitetsbestämningsfaktorer, vid t.ex. lagarbete. Den enskildes arbetsinsats kan på så vis vara beroende av att kollegor samtidigt är närvarande på arbetsplatsen.

Denna externalitet kan vara mer eller mindre framträdande, beroende på produktionsteknologin i företaget. De strikt reglerade dagliga arbetstiderna och den tidsmässiga koordineringen av semesterdagarnas förläggning för t.ex. industriarbetare tyder på att samtidig närvaro på arbetsplatsen i många fall anses eftersträfvärd. Så kan t.ex. driftsstörningar lättare åtgärdas om reparations- och underhållspersonal finns tillgänglig. Om externaliteten är viktig



kan man förvänta sig att antalet gemensamma arbetsdagar har betydelse för produktionen, och inte bara det faktiskt antalet arbetade dagar per individ. Skattningen av elasticiteten för antalet arbetsdagar ( $\beta_3$ ) fångar upp båda dessa effekter.

## 5. Skattningsresultat

Ekvationerna (6 - 8) utgör grunden för den ekonometriska analysen. Det kan noteras att empirisk kunskap beträffande parametrarna i en ekvation av typen (8), där förutom sysselsättning och arbetstimmar också antalet arbetsdagar (eller arbetsveckor) ingår, förefaller saknas helt och hållet (se Hamermesh, 1993, för en aktuell översikt). Det är främst en sådan specifikation som är av intresse i föreliggande studie. Även skattningar baserade på de mer restriktiva ekvationerna (6) och (7) presenteras dock i detta avsnitt.

Att variationen i antalet arbetsdagar huvudsakligen beror på helgdagar och helgdagsaftnar gör datamaterialet särskilt lämpat för att analysera effekterna av en förändrad helgdagsordning. En annan fördel i den ekonometriska analysen att en sådan förändring ligger inom den observerade variationen i datamaterialet, vilket innebär att möjligheterna till statistisk inferens är goda.<sup>1</sup> Det finns ingen möjlighet att i den ekonometriska analysen särskilja ordinarie och faktiskt antal arbetade dagar, då statistik saknas för de senare. Vad beträffar arbetstimmar finns dock uppgifter tillgängliga för det faktiska antalet.

Skattningarna har gjorts på kvartalsdata för perioden 1980:1 - 1990:1. Dataunderlaget avser tillverkningsindustrin och har uppdelats på åtta undergrupper (SNI 31 - 38). Totalt erhålls på så vis 328 observationer (41 x 8) i det kombinerade tidsserie- och tvärsnittsmaterialet. Då kapacitetsutnyttjandet,  $CU_{it}$ , visat sig vara av central betydelse i tidigare studier, har även denna variabel tagits med<sup>2</sup>. Den mäts som en procentandel av möjlig kapacitet.

Skattningsperioden begränsas bakåt av tillgången på data över kapacitetsutnyttjandet och framåt av tillgången på statistiska uppgifter rörande kapitalstockens storlek,  $K_{it}$ . Kapitalet,  $C_{it}$ , har mätts som kapitalstocken multiplicerad med kapacitetsutnyttjandet, dvs.  $C_{it} = K_{it} \times CU_{it}$ . I övrigt ingår antalet sysselsatta,  $M_{it}$ , och olika arbetstidsmått, beroende på specifikation. Samtliga variabler har inkluderats i icke-säsongskorrigerat och, vilket är nödvändigt i detta sammanhang,

<sup>1</sup> Detta har inte alltid varit fallet i tidigare ekonometriska studier då man försökt dra slutsatser beträffande effekterna av stora arbetstidsförkortningar.

<sup>2</sup> Fotindex  $i$  avser näringsgren, medan  $t$  står för tid.

icke-dagkorrigerat skick.<sup>3</sup> Se bilagans appendix för mer utförliga variabeldefinitioner samt angivande av källor.

**Tabell 5. Skattade produktionsfunktioner för tillverkningsindustrin, 1980:1 - 1990:1. 328 observationer**

Variabel	(1)	(2)	(3)	(4)	(5)	(6)
$\ln C_{it}$	0,316 (16,03)	0,312 (15,42)	0,312 (15,36)	0,432 (3,04)	0,392 (2,76)	0,394 (2,79)
$\ln H_{it}$	0,761 (36,19)			0,435 (4,59)		
$\ln M_{it}$		0,764 (35,75)	0,765 (35,75)		0,661 (4,88)	0,646 (4,79)
$\ln h_{it}$		0,587 (2,98)			0,339 (3,31)	
$\ln D_t$			1,238 (1,68)			0,975 (3,37)
$\ln e_{it}$			0,553 (2,75)			0,268 (2,53)
Kontroll- variabler				x	x	x
$R^2$ (adj)	0,957	0,957	0,957	0,995	0,995	0,995
Test för serie- korrelation	42,39	42,46	33,28	9,77	9,11	9,08

Anm: Produktionsfunktionen är av Cobb-Douglastyp och skattningarna är utförda med minsta-kvadratmetoden. Absoluta t-värden inom parentes. Säsongsdummies ingår i alla skattningar. Kontrollvariablerna är trend, industrispecifik trend, industridummies och tidsdummies. Seriekorrelationstestet är baserat på en regression av följande typ:  $\hat{e}_{it} = \gamma \hat{e}_{it-4} + \delta X'_{it}$ , där  $\hat{e}$  är residualen från den ursprungliga regressionen och  $X$  vektorn av förklaringsvariabler. Teststatistikan är t-värdet för  $\gamma$ . Se bilagans appendix för variabeldefinitioner och källor.

Ett antal kontrollvariabler av standardtyp ingår även i analysen: trendvariabler för att ta hänsyn till teknisk utveckling, dvs. förändringen i  $A_{it}$ , och ett antal dummyvariabler. De senare kontrollerar för

<sup>3</sup> I SCB:s nationalräkenskaper görs dagkorrigeringar av kvartalsserier för att underlätta jämförelser mellan konsekutiva kvartal med olika antal arbetsdagar.



den påverkan som icke-observerade variabler har på produktionen, i den mån de är: (i) enbart årstidsberoende (säsongsdummies); (ii) olika för skilda industrier men fixa över tiden (näringsgrensdummies); eller (iii) gemensamma för samtliga industrier men varierande över tiden (tidsdummies). Eftersom semestrarnas fördelning mellan olika kvartal varit relativt oförändrad över tiden bör det vara möjligt att ta hänsyn denna effekt med hjälp av kontrollvariablerna.

De ekonometriska resultaten redovisas i tabell 5. Tre olika modeller, baserade på ekvationerna (6 - 8), har prövats. De tre första kolumnerna presenterar en grundversion av respektive modell utan kontrollvariabler. I de övriga kolumnerna har modellerna utvidgats med dessa variabler, vars koefficienter dock ej redovisas. Säsongsdummies ingår i samtliga regressioner.

Modellerna ger, i stort sett, tillfredsställande skattningsresultat, med statistiskt säkerställda koefficientvärden i de flesta fall och god statistisk anpassning ( $R^2$ ). Inklusion av kontrollvariablerna i kolumnerna 4 - 6 leder till en förbättring i anpassningen, varför dessa specifikationer är att föredra. Bland kontrollvariablerna ingår också industrispecifika trender, dvs. den teknologiska utvecklingstakten tillåts variera mellan olika industrier. En anledning till oro är att samtliga seriekorrelationstest signalerar att residualerna är korrelerade över tiden. Detta kan innebära att ekvationerna är felspecificerade, men det mycket höga värdet på  $R^2$  tyder inte på att någon väsentlig variabel skulle vara utelämnad.

Kapitalets elasticitet ligger genomgående mellan 0,3 och 0,4, vilket ligger nära resultaten i tidigare studier. Detta innebär att en ökning av kapitalet med en procent ökar produktionen med 0,3 till 0,4 procent, när insatsen av övriga produktionsfaktorer hålls konstant. Även skattningarna beträffande det totala antalet arbetstimmar,  $H_{it}$ , och antalet sysselsatta,  $M_{it}$ , ger resultat som huvudsakligen ligger i linje med vad man funnit i föregående analyser. I de flesta skattningarna är summan av koefficienterna större än ett, vilket innebär att skalavkastningen inte är tilltagande.

När kontrollvariablerna införs minskar koefficientvärdena för arbetstidsvariablerna, vilket antyder att de är korrelerade med de icke-observerade variablerna. Elasticiteten för antalet timmar per sysselsatt ( $h_{it}$ ), är relativt liten i jämförelse med tidigare svenska studier.

Ett viktigt resultat är att elasticiteten för antalet arbetsdagar ( $D_t$ ) är relativt stor och ligger nära ett.<sup>4</sup> Om antalet arbetsdagar ökar med en

<sup>4</sup> Hypotesen att elasticiteten är lika med ett kan inte förkastas statistiskt.



procent, ökar produktionen således också med en procent. Några produktivetsvinster vid en utökning av antalet helgdagar skulle alltså inte föreligga. Minskningen av produktionen blir proportionell mot neddragningen av antalet arbetsdagar.

Elasticiteterna för antalet arbetstimmar per dag och sysselsatt ( $e_{ii}$ ) är betydligt lägre (0,3 - 0,6) än de elasticiteter som erhålls för arbetsdagarna. Den uppdelning av arbetstiden per sysselsatt i två komponenter ( $D_i$  och  $e_{ii}$ ) som gjorts i analysen förefaller därför motiverad, och specifikationen i kolumn 6 föredras framför de övriga.<sup>5</sup>

Antalet driftsdagar är en potentiellt viktig variabel, vars utelämnande kan orsaka att effekten av antalet arbetsdagar överdrivs. Fler driftsdagar innebär ett intensivare utnyttjande av maskiner och utrustning, vilket alltså kan medföra att effekterna av variationer i antalet ordinarie arbetsdagar inte blir lika påtagliga som annars. Driftsdagarna ( $P_{ii}$ ) har beräknats genom viktning av undergrupper av industrier (på tresiffernivå) med femdagarsdrift respektive kontinuerlig drift.<sup>6</sup> Skattningsresultaten, vilka ej redovisas, ger dock vid handen att antalet driftsdagar inte har någon effekt (utöver den som representeras av antalet arbetsdagar).<sup>7</sup> Koefficienten för den senare variabeln förblir också oförändrad. Det är tänkbart att effekten av antalet driftsdagar i stället fångas upp av de industrispecifika dummyvariablerna. En annan möjlighet att det använda måttet på driftsdagarna är för grovt, och att en variabel för antalet driftstimmar per dag borde ha inkluderats i analysen.

En tänkbar felkälla är även det faktum att det är de ordinarie arbetsdagarna som mäts, inte de faktiskt arbetade. Industrispecifik statistik saknas beträffande frånvarons omfattning i dagar räknat. Dock har även här antagits att kontrollvariablerna till stor del tar hänsyn till denna effekt.

Den relativt höga elasticiteten för antalet ordinarie arbetsdagar är konsistent med observationen att de flesta arbetar femdagarsvecka måndag till fredag och att denna period också utgör driftstiden inom den övervägande delen av tillverkningsindustrin. Helgdagarnas förutsebarhet kan antas ha en förmildrande inverkan på produktionsbort-

<sup>5</sup> Det finns förmodligen ett visst mätfel i variabeln för antalet arbetstimmar per sysselsatt och dag. Detta innebär att parametervärdet underskattas, vilket kan förklara den låga elasticiteten.

<sup>6</sup> Se tabell 3 för redovisning på 2-siffernivå.

<sup>7</sup> Detta beror knappast på kollinearitet mellan variablerna  $D_i$  och  $P_{ii}$ , eftersom korrelationen inte är högre än 0,5.



fallet, men denna omständighet tycks inte vara av stor betydelse. Resultatet kan också vara en indikation på att externaliteter i produktionen, av den typ som tidigare diskuterats, är viktiga. Bristen på jämförelsematerial gör emellertid att tolkningar i termer av orsaks-samband måste göras med stor försiktighet.

## APPENDIX

Variabeldefinitioner (källor angivna inom hakparentes)

- $\ln Q_{it}$  Realt förädlingsvärde [NR].
- $\ln C_{it}$  Kapitalstock [NR] justerad för kapacitetsutnyttjandet [SM], dvs  $\ln (K \times CU)_{it}$ , där K är kapitalstocken i fasta priser och CU kapacitets-utnyttjandet. Kvartalsvis statistik saknas för K, däremot finns årsvisa uppgifter avseende januari månad. Kvartalssiffror har erhållits genom interpolation.
- $\ln H_{it}$  Antal faktiska arbetstimmar [NR].
- $\ln M_{it}$  Antal sysselsatta personer [NR, AKU]. Kvartalssiffror publiceras i AKU ( $M^{AKU}$ ), medan endast årsvisa uppgifter finns tillgängliga i NR ( $m^{NR}$ ). Jämförbarheten mellan data-källorna är inte fullständig, då fördelningen av sysselsättningen mellan näringsgrenar är något olika. För att få större jämförbarhet har följande räkneoperation gjorts:  $M = M^{AKU} \times (m^{NR}/m^{AKU})$ , där m anger årsgenomsnitt.
- $\ln h_{it}$  Antal arbetstimmar per sysselsatt, dvs.  $\ln(H/M)_{it}$ .
- $\ln D_t$  Antal ordinarie arbetsdagar (måndag - fredag) i femdagarsvecka per sysselsatt [O]. (Se tabell 1.)
- $\ln e_{it}$  Antal arbetstimmar per ordinarie arbetsdag och sysselsatt, dvs.  $\ln(H/M \times D)_{it}$ .

Experiment med andra variabler än de ovan angivna för kapitalet och antalet sysselsatta personer gav inte upphov till nämnvärda skillnader i resultaten.

Källor (samtliga SCB)

NR	Nationalräkenskaperna
SM	Statistiska Meddelanden
AKU	Arbetskraftsundersökningarna
O	Opublicerad statistik



## Käll- och litteraturförteckning

Anxo, D, (1988), "Sysselsättningseffekter av en allmän arbetstidsförkortning", *Ekonomisk Debatt*, nr 5.

Anxo, D, (1989), "Ekonomiska konsekvenser av arbetstidsreformer", SOU 1989:53, Bilaga 12.

Anxo, D & Bigsten, A, (1989), "Working Hours and Productivity in Swedish Manufacturing", *Scandinavian Journal of Economics*, vol 91.

Anxo, D & Sterner, T, (1991), "Drifttidens betydelse för produktivitetens utvecklingen i svensk industri 1968-1988", *Kapitalbildning, kapitalutnyttjande och produktivitet* Expertrapport nr 3 till Produktivtetsdelegationen, Stockholm.

Assarsson, B, (1991), "Kvalitetsförändringar och produktivitetsmått", *Hur mäta produktivitet*. Expertrapport nr 1 till Produktivtetsdelegationen, Stockholm.

Beyer Schmidt-Sørensen, J & Søndergaard, J, (1985), "Beskæftigelsevirkninger af en arbejdstidsforkortelse" *Nationaløkonomisk Tidsskrift*, vol 123.

Bigsten, A, (1983), "Arbetsdelning som medel att bekämpa arbetslöshet." *Ekonomisk Debatt*, nr 5.

Biörnstad, (1967), "Svenska flaggans bruk", *Fataburen, Nordiska museets och Skansens årsbok*, Ivar Hæggströms tryckeri AB.

"Bokslutsstatistik 1992 Ekonomi", Landstingsförbundet.

Bringéus, Nils-Arvid, (1988), "Årets festseder", LTs förlag, Stockholm.

Calmfors, L, (1985), "Work Sharing, Employment and Wages", *European Economic Review*, vol 27.

Calmfors, L & Hoel, M, (1988), "Work Sharing and Overtime", *Scandinavian Journal of Economics*, vol 90.

Calmfors, L & Hoel, M, (1989), "Work Sharing, Employment and Shiftwork", *Oxford Economic Papers*, vol 41.

Cederblom, H., (1918), "Vår Flagga och våra historiska dagar", Nationalförlaget, Stockholm.

Craine, R, (1973), "On the Service Flow from Labour" *Review of Economic Studies*, vol 40.

Ehn, Billy, Frykman, Jonas och Löfgren Orvar, (1993), "Försvenskningen av Sverige - Det nationellas förvandlingar", Natur och kultur, Stockholm.

Eskeröd, Albert, "Årets fester", (1953), LTs förlag, Stockholm.

Feldstein, M S, (1967), "Specification of the Labor Input in the Aggregate Production Function", *Review of Economic Studies*, vol 34.

Hamermesh, D S, (1993), "Labor Demand", Princeton University Press, Princeton, New Jersey.

Hart, R A, (1987), "Working Time and Employment", Allen & Unwin, Boston.

Hart, R A & McGregor, P G, (1988), "The Returns to Labour Services in West German Manufacturing Industry", *European Economic Review*, vol 32.

Hedvall, Yngve, (1940), "Kort historik över Svenska flaggans dag", Svenska flaggans dag 1915 - 1940, Esselte AB.

Henderson, J M & Quandt, R E, (1980), "Microeconomic Theory", McGraw-Hill.

Hjalmarsson, L, (1991), "Teorier och metoder i forskning om produktivitet och effektivitet med tillämpningar på produktionen av tjänster", *Hur mäta produktivitet*, Expertrapport nr 1 till Produktivitsdelegationen, Stockholm.

Hübner, Folke, (1955), "Från 1915 till 1955 - En översikt", *Svenska flaggans dag 1915 - 1955*, P.A. Norstedts & Söner.

"Landstingsanställd personal 1992", (1993), Landstingsförbundet.

Leslie, D, (1984), "The Productivity of Hours in U.S. Manufacturing Industries", *Review of Economics and Statistics*, vol 66.



Leslie, D & Wise, J, (1980), "The Productivity of Hours in U.K. Manufacturing and Production Industries", *Economic Journal*, vol 90.

Liman, Ingemar, (1993), "Traditional Festivities in Sweden", Svenska Institutet.

Mairesse, J & Kremp, E, (1993), "A Look at Productivity at the Firm Level in Eight French Service Industries", *Journal of Productivity Analysis*, vol 4.

Martling, Carl Henrik (1993), "Kyrkans år och dagar", Verbum Förlag AB, Stockholm.

Meinhardt, V, Stille, F & Zwiener, R, (1993), "Weitere Arbeitszeitsverkürzungen erforderlich. Zum Stellenwert des VW-Modells", *Wirtschaftsdienst*, vol 73.

OECD, (1993), Economic Outlook. No 53, June 1993, Organisation for Economic Co-operation and Development, Paris.

OECD, (1993), Employment outlook, July 1993, Organisation for Economic Co-operation and Development, Paris.

Pettersson, L-O, (1989), "Hushållens arbetstider", SOU 1989:53, Bilaga 1.

Proposition 1993/94:100 Bilaga 1, Finansplanen.

Rehnberg, Mats, (1943), "Den 6 juni - ett halvsekelminne", *ORD OCH BILD, Illustrerad Månadsskrift*, A.B. Wahlström & Widstrand, Stockholm.

SOU 1947:27, Betänkande med förslag till ändrad ordning beträffande vissa helgdagar, Ecklesiastikdepartementet, Stockholm.

SOU 1966:62, "Rikets vapen och flagga". Betänkande avgivet av inom Justitiedepartementet tillkallad utredningsman, Stockholm.

SOU 1988:54, "Om semester". Betänkande från 1986 års semesterkommitté, Arbetsmarknadsdepartementet, Stockholm.

SOU 1987:4 och 5, "En ny kyrkolag m.m.", del 1 och 2. Betänkande av Kyrkoförfattningsutredningen, Civildepartementet, Stockholm.

SOU 1989:53, "Arbets tid och välfärd". Betänkande av arbetstidskommittén, Arbetsmarknadsdepartementet, Stockholm.

SOU 1991:10, "Affärstiderna". Betänkande av 1989 års affärstidsutredning, Civildepartementet, Stockholm.

SOU 1991:11, "Affärstiderna". Bilagedel till betänkande av 1989 års affärstidsutredning, Civildepartementet, Stockholm.

SOU 1992:27, "Årsarbetstid, ny lag om arbetstid och semester". Betänkande av utredningen om mer flexibla regler för arbetstid och semester, Arbetsmarknadsdepartementet, Stockholm.

von Konow, Jan, (1986), "Svenska flaggan. När? Hur? Och varför?", Atlantis.

Åberg, Y, (1985), Produktionens och sysselsättningens bestämningsfaktorer i svensk ekonomi, DELFA, Arbetsmarknadsdepartementet, Stockholm.

Åberg, Y, (1986), "Arbetstid och sysselsättning", *Ekonomisk Debatt*, nr 4.



# Statens offentliga utredningar 1994

## Kronologisk förteckning

---

1. Ändrad ansvarsfördelning för den statliga statistiken. Fi.
  2. Kommunerna, Landstingen och Europa + Bilagedel. C.
  3. Mäns föreställningar om kvinnor och chefskap. S.
  4. Vapenlagen och EG. Ju.
  5. Kriminalvård och psykiatri. Ju.
  6. Sverige och Europa. En samhällsekonomisk konsekvensanalys. Fi.
  7. EU, EES och miljön. M.
  8. Historiskt vägval – Följderna för Sverige i utrikes- och säkerhetspolitiskt hänseende av att bli, respektive inte bli medlem i Europeiska unionen. UD.
  9. Förnyelse och kontinuitet – om konst och kultur i framtiden. Ku.
  10. Anslutning till EU – Förslag till övergripande lagstiftning. UD.
  11. Om kriget kommit... Förberedelser för mottagande av militärt bistånd 1949-1969 + Bilagedel. SB.
  12. Suveränitet och demokrati + bilagedel med expertuppsatser. UD.
  13. JIK-metoden, m.m. Fi.
  14. Konsumentpolitik i en ny tid. C.
  15. På väg. K.
  16. Skoterkörning på jordbruks- och skogsmark. Kartläggning och åtgärdsförslag. M.
  17. Års- och koncernredovisning enligt EG-direktiv. Del I och II. Ju.
  18. Kvalitet i kommunal verksamhet – nationell uppföljning och utvärdering. C.
  19. Rena roller i biståndet – styrning och arbetsfördelning i en effektiv biståndsförvaltning. UD.
  20. Reformerat pensionssystem. S.
  21. Reformerat pensionssystem. Bilaga A. Kostnader och individeffekter. S.
  22. Reformerat pensionssystem. Bilaga B. Kvinnors ATP och avtalspensioner. S.
  23. Förvalta bostäder. Ju.
  24. Svensk alkoholpolitik – en strategi för framtiden. S.
  25. Svensk alkoholpolitik – bakgrund och nuläge. S.
  26. Att förebygga alkoholproblem. S.
  27. Vård av alkoholmissbrukare. S.
  28. Kvinnor och alkohol. S.
  29. Barn – Föräldrar – Alkohol. S.
  30. Vallagen. Ju.
  31. Vissa mervärdesskattefrågor III – Kultur m.m. Fi.
  32. Mycket Under Samma Tak. C.
  33. Vandelns betydelse i medborgarskapsärenden, m.m. Ku.
  34. Tekniskt utrymme för ytterligare TV-sändningar. Ku.
  35. Vår andes stämma – och andras. Kulturpolitik och internationalisering. Ku.
  36. Miljö och fysisk planering. M.
  37. Sexualupplysning och reproduktiv hälsa under 1900-talet i Sverige. UD.
  38. Kvinnor, barn och arbete i Sverige 1850-1993. UD.
  39. Gamla är unga som blivit äldre. Om solidaritet mellan generationerna. Europeiska äldreåret 1993. S.
  40. Långsiktig strålskyddsforskning. M.
  41. Ledighetslagstiftningen – en översyn. A.
  42. Staten och trossamfunden. C.
  43. Uppskattad sysselsättning – om skatternas betydelse för den privata tjänstesektorn. Fi.
  44. Folkbokföringsuppgifterna i samhället. Fi.
  45. Grunden för livslångt lärande. U.
  46. Sambandet mellan samhällsekonomi, transfereringar och socialbidrag. S.
  47. Avveckling av den obligatoriska anslutningen till studentkårer och nationer. U.
  48. Kunskap för utveckling + bilagedel. A.
  49. Utrikessekretessen. Ju.
  50. Allemanssparandet – en översyn. Fi.
  51. Minne och bildning. Museernas uppdrag och organisation + bilagedel. Ku.
  52. Teaterns roller. Ku.
  53. Mästarbrev för hantverkare. Ku.
  54. Utvärdering av praxis i asylärenden. Ku.
  55. Rätten till ratten – reformerat bilstöd. S.
  56. Ett centrum för kvinnor som våldtagits och misshandlats. S.
  57. Beskattning av fastigheter, del II – Principiella utgångspunkter för beskattning av fastigheter m.m. Fi.
  58. 6 Juni Nationaldagen. Ju.
-



# Statens offentliga utredningar 1994

## Systematisk förteckning

---

### Statsrådsberedningen

Om kriget kommit... Förberedelser för mottagande av militärt bistånd 1949-1969 + Bilagedel. [11]

### Justitiedepartementet

Vapenlagen och EG [4]  
Kriminalvård och psykiatri. [5]  
Års- och koncernredovisning enligt EG-direktiv.  
Del I och II. Ju. [17]  
Förvalta bostäder. [23]  
Vallagen. [30]  
Utrikessekretessen. [49]  
6 Juni Nationaldagen. [58]

### Utrikesdepartementet

Historiskt vägval – Följderna för Sverige i utrikes- och säkerhetspolitiskt hänseende av att bli, respektive inte bli medlem i Europeiska unionen. [8]  
Anslutning till EU – Förslag till övergripande lagstiftning. [10]  
Suveränitet och demokrati  
+ bilagedel med expertuppsatser. [12]  
Rena roller i biståndet – styrning och arbetsfördelning i en effektiv biståndsförvaltning. [19]  
Sexualupplysning och reproduktiv hälsa under 1900-talet i Sverige. [37]  
Kvinnor, barn och arbete i Sverige 1850-1993. [38]

### Socialdepartementet

Mäns föreställningar om kvinnor och chefsskap. [3]  
Reformerat pensionssystem. [20]  
Reformerat pensionssystem. Bilaga A.  
Kostnader och individeffekter. [21]  
Reformerat pensionssystem. Bilaga B.  
Kvinnors ATP och avtalspensioner. [22]  
Svensk alkoholpolitik – en strategi för framtiden. [24]  
Svensk alkoholpolitik – bakgrund och nuläge. [25]  
Att förebygga alkoholproblem. [26]  
Vård av alkoholmissbrukare. [27]  
Kvinnor och alkohol. [28]  
Barn – Föräldrar – Alkohol. [29]  
Gamla är unga som blivit äldre. Om solidaritet mellan generationerna. Europeiska äldreåret 1993. [39]  
Sambandet mellan samhällsekonomi, transfereringar och socialbidrag. [46]  
Rätten till ratten – reformerat bilstöd. [55]  
Ett centrum för kvinnor som våldtagits och misshandlats. [556]

### Kommunikationsdepartementet

På väg. [15]

### Finansdepartementet

Ändrad ansvarsfördelning för den statliga statistiken. [1]  
Sverige och Europa. En samhällsekonomisk konsekvensanalys. [6]  
JIK-metoden, m.m. [13]  
Vissa mervärdeskattefrågor III – Kultur m.m. [31]  
Uppskattad sysselsättning – om skatternas betydelse för den privata tjänstesektorn. [43]  
Folkbokföringsuppgifterna i samhället. [44]  
Allemanssparandet – en översyn. [50]  
Beskattning av fastigheter, del II – Principiella utgångspunkter för beskattning av fastigheter m.m. [57]

### Utbildningsdepartementet

Grunden för livslångt lärande. [45]  
Avveckling av den obligatoriska anslutningen till studentkårer och nationer. [47]

### Kulturdepartementet

Förnyelse och kontinuitet – om konst och kultur i framtiden. [9]  
Vandelns betydelse i medborgarskapsärenden, m.m. [33]  
Tekniskt utrymme för ytterligare TV-sändningar. [34]  
Vår andes stämma – och andras.  
Kulturpolitik och internationalisering. [35]  
Minne och bildning. Museernas uppdrag och organisation + bilagedel. [51]  
Teaterns roller. [52]  
Mästarbrev för hantverkare. [53]  
Utvärdering av praxis i asylärenden. [54]

### Arbetsmarknadsdepartementet

Ledighetslagstiftningen – en översyn [41]  
Kunskap för utveckling + bilagedel. [48]

### Civildepartementet

Kommunerna, Landstingen och Europa.  
+ Bilagedel. [2]  
Konsumtpolitik i en ny tid. [14]  
Kvalitet i kommunal verksamhet – nationell uppföljning och utvärdering. [18]  
Mycket Under Samma Tak. [32]  
Staten och trossamfunden. [42]

### Miljö- och naturresursdepartementet

EU, EES och miljön. [7]  
Skoterkörning på jordbruks- och skogsmark.  
Kartläggning och åtgärdsförslag. [16]  
Miljö och fysisk planering. [36]  
Långsiktig strålskyddsforskning. [40]